

# Productierekening van de Vlaamse land- en tuinbouw 2009



**Departement Landbouw en Visserij  
afdeling Monitoring en Studie**

**Els Bernaerts  
Els Demuyneck  
Jonathan Platteau**

Vlaamse overheid



Productierekening van de Vlaamse land- en tuinbouw 2009

*Els Bernaerts, Els Demuynck & Jonathan Platteau*

*december 2009*

**Rapport, 10 blz.**



Departement Landbouw en Visserij  
afdeling Monitoring en Studie  
Ellipsgebouw (6de verdieping)  
Koning Albert II - laan 35, bus 40  
1030 Brussel  
Tel. 02 552 78 24 - Fax 02 552 78 21  
✉ e-mail: [ams@vlaanderen.be](mailto:ams@vlaanderen.be)

Vermenigvuldiging of overname van gegevens zijn toegestaan mits de bron expliciet vermeld wordt:

Bernaerts E., Demuynck E. & Platteau J. (2009) *Productierekening van de Vlaamse land- en tuinbouw 2009*, Beleidsdomein Landbouw en Visserij, afdeling Monitoring en Studie, Brussel.

Wij doen ons best om alle informatie, webpagina's en downloadbare documenten voor iedereen maximaal toegankelijk te maken. Indien u echter toch problemen ondervindt om bepaalde gegevens te raadplegen, willen wij u graag hierbij helpen. U kan steeds contact met ons opnemen.

**PRODUCTIEREKENING VAN  
DE VLAAMSE LAND- EN TUINBOUW  
2009**



## Productierekening van de Vlaamse land- en tuinbouw 2009

Het jaar 2009 wordt gekenmerkt door een forse vermindering van de productiewaarde. De kosten vertoonden een dalende tendens, na het uitzonderlijk hoge intermediair verbruik in 2008. De lagere kosten konden echter de afname van de productiewaarde niet compenseren, zodat het globaal inkomen in de land- en tuinbouw verder daalde naar een historisch laag niveau. De netto toegevoegde waarde per arbeidseenheid is ten opzichte van 2008 gedaald met 2,5%, maar ten opzichte van 2007 met 33,2%. Na het op landbouwvlak zeer geslaagde jaar 2007, hebben de Vlaamse land- en tuinbouwers al twee jaar te kampen met een zeer laag inkomen. In 2008 was dit te wijten aan de hoge kosten voor veevoeders, meststoffen en energie. In 2009 bleef de prijsvorming van een groot aantal land- en tuinbouwproducten ondermaats.

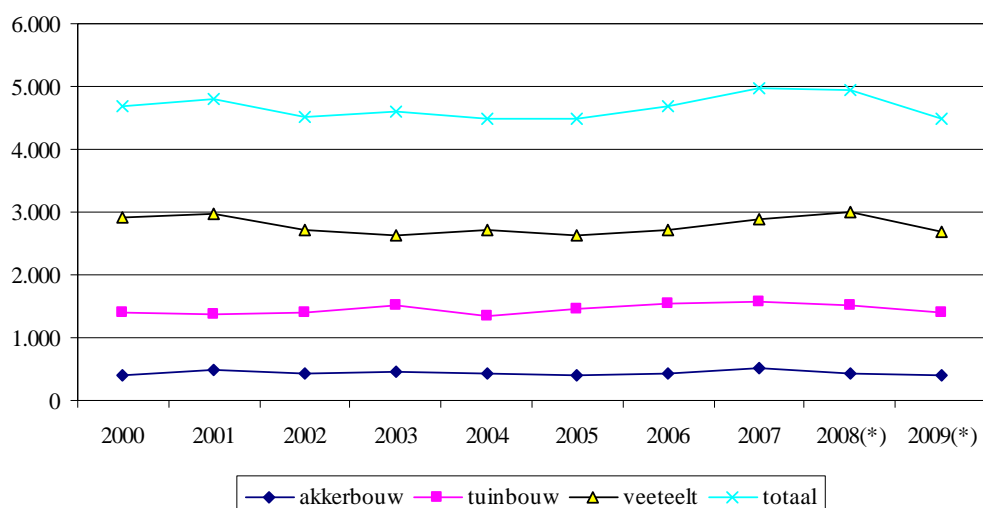
Dit verslag geeft een beknopte analyse van de productierekeningen 2009 van de Vlaamse land- en tuinbouw. Voor de verschillende aggregaten (eindproductiewaarde, intermediair verbruik, bruto en netto toegevoegde waarde) worden de voornaamste evoluties ten opzichte van 2008 beschreven. Een samenvattend overzicht met de cijfers van 2000 tot 2009 wordt opgenomen in bijlage 1. Er moet uitdrukkelijk gewezen worden op het zeer voorlopige karakter van de voorgestelde cijfers van 2009.

De voornaamste basisconcepten van de productierekening worden in bijlage 2 weergegeven. Voor meer details in verband met de berekeningswijze wordt verwezen naar de publicatie 'Regionale rekeningen van de landbouw'<sup>1</sup>.

### 1. Eindproductiewaarde

De eindproductiewaarde van de verkoopsoctieve Vlaamse land- en tuinbouwsector in 2009 wordt geraamd op 4.483 miljoen euro of een forse daling t.o.v. 2008 (-9,3%) (figuur 1).

Figuur 1: Evolutie van de eindproductiewaarde, miljoen euro, 2000-2009



(\*): voorlopige cijfers

Bron: afdeling Monitoring en Studie

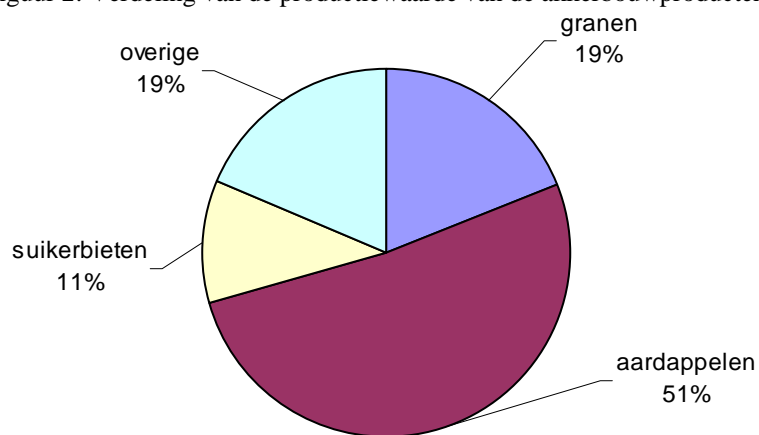
<sup>1</sup> Demuyneck E. & Bernaerts E. (2005) *Regionale rekeningen van de landbouw*, Beleidsdomein Landbouw en Visserij, afdeling Monitoring en Studie. Brussel.

Bij alle sectoren is de productiewaarde neerwaarts bijgesteld, maar de daling is het grootst bij de veeteeltsector. Er dient wel opgemerkt te worden dat noch de productgebonden subsidies (o.a. zoogkoeienpremie, premie voor kalveren,...) noch de niet-productgebonden subsidies (o.a. toeslagrechten,...) opgenomen worden in de eindproductiewaarden.

## 1.1 Akkerbouw

De waarde van de akkerbouwproducten bedraagt 399 miljoen euro of een vermindering met 8,7% ten opzichte van 2008. Het aandeel van de akkerbouw bedraagt nog 8,9% van de totale eindproductiewaarde. Granen, aardappelen en suikerbieten zijn de voornaamste akkerbouwproducten. Zij nemen in 2009 samen 81,5% voor hun rekening (figuur 2).

Figuur 2: Verdeling van de productiewaarde van de akkerbouwproducten, 2009



Bron: afdeling Monitoring en Studie

Bij de graangewassen wordt een sterke waardedaling opgetekend. Ook de aardappelen en suikerbieten vertonen een waardevermindering maar in mindere mate.

De productiewaarde van graan wordt voor 2009 geraamd op 75 miljoen euro of een daling met 22% ten opzichte van 2008. Ondanks het kleiner graanareaal (-4,5%), bleef de Vlaamse graanoogst bijna even groot dankzij de goede rendementen. De graanprijzen zijn echter gekelderd door een zeer ruim aanbod aan voedergranen in de Europese Unie. Ook op wereldvlak zal de graanproductie naar schatting hoger uitvallen dan het verbruik.

In de aardappelsector wordt een toename van de productie in volume tenietgedaan door de sterke prijsdaling, zodat de totale productiewaarde op 206 miljoen euro wordt geschat (-5,4% ten opzichte van 2008). De aardappel oogst stijgt door een sterke areaaluitbreiding. Door het ruime aanbod zijn de prijzen echter sterk gedaald.

Wat de productiewaarde van de suikerbieten betreft, wordt een daling van 4% voorspeld. Het effect van een aantal factoren is echter op dit ogenblik moeilijk in te schatten. Het areaal suikerbieten is in Vlaanderen gedaald met 5,2%, maar de suikerproductie per ha is wel uitzonderlijk hoog. De MTR-hervorming leidt tot een verdere verlaging van de prijsondersteuning. De gegarandeerde prijs voor witte suiker wordt over 4 jaar (beginnend

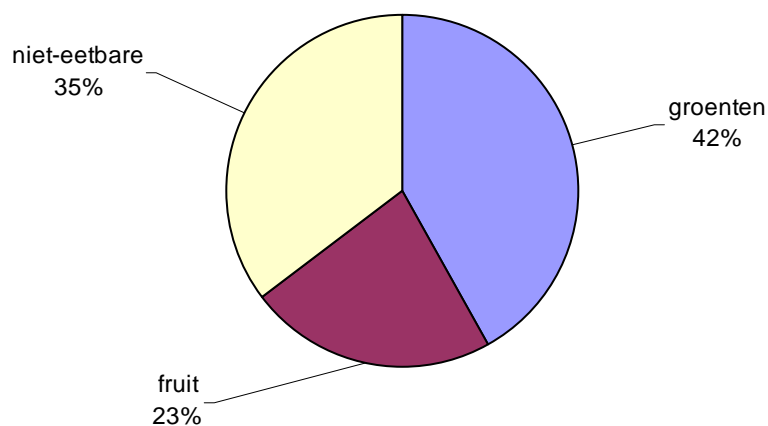
vanaf 2006/07) met 36% verlaagd, met als gevolg dalende prijzen voor suikerbieten. Het uitzonderlijk hoge suikergehalte en het tekort op de wereldmarkt zullen echter een positief effect hebben op de prijsvorming.

## 1.2 Tuinbouw

De productiewaarde van de tuinbouwproducten wordt geschat op 1.388 miljoen euro of een vermindering met 7,9%. Voor een aantal producten (o.a. hardfruit en boomkwekerijproducten) is het seizoen nog volop aan de gang zodat deze raming met de nodige omzichtigheid dient te worden geïnterpreteerd.

De daling manifesteert zich bij de 3 deelsectoren (groenten -8,8%, fruit -11,8% en sierteelt -4,0%). De tuinbouw neemt 31,0% van de totale productiewaarde voor zijn rekening, met groenten als grootste sector (figuur 3).

Figuur 3: Verdeling van de productiewaarde van de tuinbouwproducten, 2009



Bron: afdeling Monitoring en Studie

In de groentesector noteert men een omzetsdaling, die toe te schrijven is aan de beschutte teelt (-18,9%). Bij de groenten in openlucht is er globaal een stijging van 3,1% merkbaar.

Bij de openluchtgroenten wordt er globaal een waardevermeerdering genoteerd voor de versmarkt. De belangrijkste openluchtgroente voor vers verbruik qua productiewaarde is prei. In het eerste trimester van 2009 noteerde dit product veel hogere prijzen dan in 2008, als gevolg van de strenge vorst. De vorstschade op de Belgische markt bleef relatief beperkt. Er was veel vraag vanuit het buitenland, o.a. vanuit Nederland waar de schade veel groter was.

Ook de omzet van witloof was iets hoger dan in 2008. De totale jaarproductie was iets groter. De prijs was globaal ook iets beter door hogere prijzen in januari en op het einde van het jaar. In januari gaf een laag aanbod van andere wintergroenten door de strenge vorst aanleiding tot hogere prijzen. De droge zomer zorgde voor problemen met het wortelaanbod, waardoor de prijzen op het einde van het jaar aantrokken.

Bij de meeste andere belangrijke groenten voor de versmarkt en bij de industriegroenten was er echter een duidelijke waardevermindering in 2009.

Bij de glasgroenten is de waardedaling vrij algemeen door een groeiend aanbod en een achterblijvende vraag.

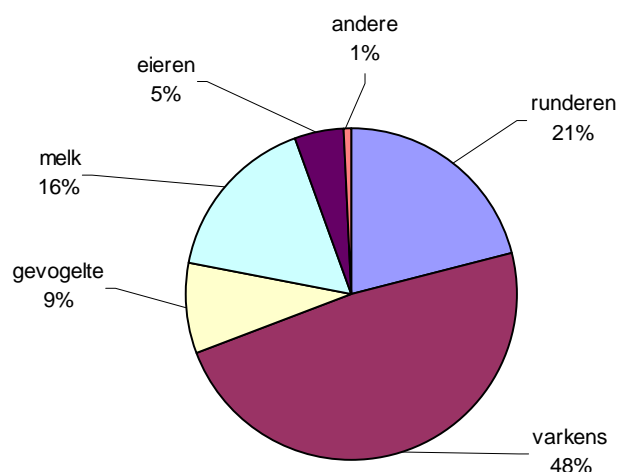
Volgens de eerste cijfers voor de fruitsector, zou er een omzetzakking zijn van 11,8%. De perenoogst is duidelijk groter na een kleine oogst in 2008. De prijzen zijn echter veel lager dan in 2008/09, zodat de omzetwaarde daalt met 9,9%. Voor de appels wordt de waardevermindering groter geraamd (-13,9%). De appeloogst stijgt licht, maar de prijsvorming is tot nog toe veel slechter dan vorig seizoen.

De daling voor de niet-eetbare tuinbouwproducten (-4%) is vooral toe te schrijven aan de waardedaling bij de bloemkwekerijproducten.

### 1.3 Veeteelt

De veeteelt is in Vlaanderen de belangrijkste subsector (60,1% van de totale eindproductiewaarde), met als drie voornaamste producten varkens- en rundvlees en melk (figuur 4).

Figuur 4: Verdeling van de productiewaarde van de veeteeltproducten, 2009



Bron: afdeling Monitoring en Studie

In 2009 bedraagt de globale waarde van de veeteeltproducten 2.696 miljoen euro of een vermindering met 10,1% ten opzichte van 2008. Met uitzondering van de status quo bij het rundvlees en eieren, is de daling merkbaar in alle subsectoren.

De omzetwaarde van de zuivelsector werd het sterkst neerwaarts bijgesteld (-29,3%). De melkproductie is weliswaar gestegen, maar de prijzen lagen bijzonder laag. De extreem lage melkprijzen zijn te wijten aan een combinatie van meerdere factoren. De hoge prijzen op de zuivelmarkt in 2007 hebben aanleiding gegeven tot een stijgende productie in en buiten Europa. De economische crisis, de relatief dure euro en de afbouw van de marktbescherming gaven aanleiding tot een bijkomende prijsdruk.

In de varkenssector is de productiewaarde gedaald met 6,6% ondanks de grotere slachtproductie. Vooral de inkringing van de Europese exportmarkt door de relatief dure euro heeft bijgedragen tot de slechte prijsvorming.

In de rundvleessector wordt gemiddeld een status-quo genoteerd. Dit resulteert uit een lichte daling bij de volwassen runderen die gecompenseerd wordt door een lichte stijging bij de kalveren. Bij de volwassen runderen noteert men een kleinere slachtproductie en een lichte prijsverbetering, terwijl bij de vleeskalveren de slachtproductie hoger is, maar de prijzen iets lager.

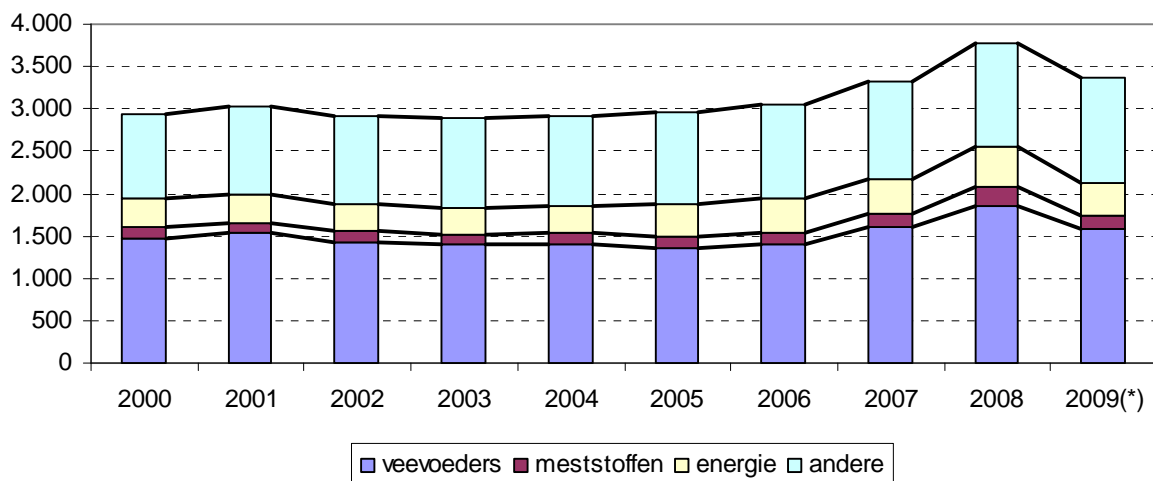
Pluimveevlees noteert een waardedaling (-9,2%). Zowel de productie als de prijzen lagen lager dan in 2008. De exportmarkt heeft te lijden onder de relatief dure euro.

De status quo in de eiersector (-1,0%) resulteert uit een stijging van de prijzen en een inkringing van de productie. De vraag vanuit Duitsland was goed door een tijdelijk tekort aan eieren wegens de omschakeling naar alternatieve huisvestingssystemen. De toegenomen prijsgevoeligheid van de consumenten door de economische crisis speelt bovendien in het voordeel van de leghennenhouders omdat een ei een goedkoop basisproduct is.

## 2. Intermediair verbruik

Het jaar 2009 wordt gekenmerkt door sterk dalende kosten, na een jaar met uitzonderlijk hoge kosten. Volgens een eerste raming zou de waarde van het intermediair verbruik dalen met 10,8% en 3.373 miljoen euro bedragen. Het intermediair verbruik blijft echter op een zeer hoog niveau (figuur 5).

Figuur 5: Evolutie van het intermediair verbruik, miljoen euro, 2000-2009



(\*): voorlopig cijfer

Bron: afdeling Monitoring en Studie

Opvallend in 2009 is de sterke daling van de veevoederprijzen. De veevoeders maken 47% uit van het totale bedrag. De forse daling van de veevoederprijzen was o.a. een gevolg van de negatieve prijstendens op de graanmarkten.

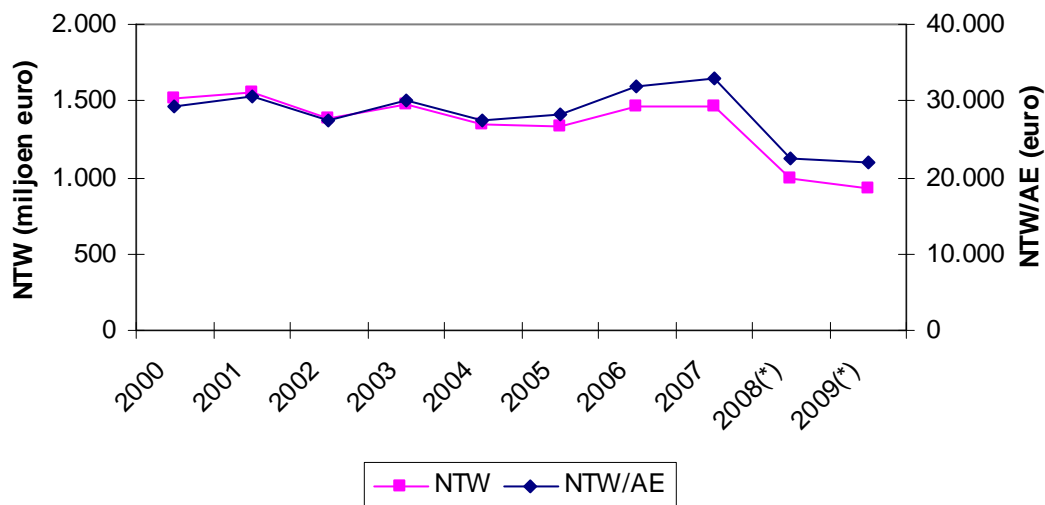
Ook de energieprijzen daalden in 2009. Mede als gevolg hiervan en door een afnemende vraag van kunstmeststoffen daalden ook de meststofprijzen.

### 3. Netto toegevoegde waarde

Uit de respectieve ontwikkelingen van de waarde van de eindproductie en van het intermediair verbruik en rekening houdend met de afschrijvingen en de netto subsidies wordt de netto toegevoegde waarde geraamd op 926 miljoen euro of een vermindering met 6,1% ten opzichte van 2008 (figuur 6). De netto toegevoegde waarde, als indicator voor het globale inkomen van de land- en tuinbouwactiviteit, zakt dus nog onder de zeer lage waarde van 2008 en bereikt hiermee een historisch laag niveau.

Voor de netto subsidies wordt een lichte daling voorspeld. De subsidies in 2008 waren hoger vooral als gevolg van de rechtstreekse herstructureringssteun voor suiker, die niet meer van toepassing is voor verkoopseizoen 2009/10. Anderzijds wordt bij de bedrijfstoelag in 2009 nog de compensatiesteun voor de verdere daling van de prijsondersteuning van suiker toegevoegd en ontvingen de melkveehouders in 2009 een toeslag van Fedis voor de melk, zodat er slechts een kleine vermindering is van de netto subsidies.

Figuur 6: Evolutie van de netto toegevoegde waarde (NTW) en de netto toegevoegde waarde per arbeidseenheid (NTW/AE), 2000-2009



(\*): voorlopige cijfers

Bron: afdeling Monitoring en Studie

Het aantal arbeidseenheden, uitgedrukt in aantal personen van 20 tot 65 jaar die voltijds op een landbouwbedrijf werkzaam zijn, is gedaald (-3,7%), zodat de netto toegevoegde waarde per arbeidseenheid met 2,5% vermindert tot de historisch lage waarde van 21.941 euro. Ten opzichte van 2007 betekent dit een daling met 33,2%.

# **BIJLAGEN**

Bijlage 1: Productierekening van de Vlaamse land- en tuinbouw, miljoen euro, 2000-2009

	2000	2001	2002	2003	2004	2005	2006	2007	2008(*)	2009(*)
<b><i>EINDPRODUCTIE</i></b>	4.689	4.811	4.527	4.600	4.481	4.493	4.682	4.959	4.941	4.483
• <b><i>AKKERBOUWPRODUCTEN</i></b>	386	473	418	467	434	413	432	504	437	399
Granen	64	49	56	78	70	69	93	138	97	75
Aardappelen	172	272	205	218	186	191	203	209	218	206
Suikerbieten	107	113	113	119	113	96	71	66	46	44
• <b><i>TUINBOUWPRODUCTEN</i></b>	1.389	1.359	1.389	1.506	1.341	1.449	1.532	1.580	1.506	1.388
-GROENTEN:	692	708	683	740	570	577	657	620	639	583
beschutte teelt	381	391	381	434	307	335	358	350	347	281
in openlucht	311	318	301	306	263	243	300	270	292	301
-FRUIT:	287	268	297	328	303	345	350	428	357	315
Appelen	109	94	102	104	87	98	123	142	105	90
Peren	75	73	84	92	104	133	113	162	135	122
-NIET-EETBARE PRODUCTEN	410	383	409	437	467	526	524	532	511	490
• <b><i>VEETEELTPRODUCTEN</i></b>	2.913	2.979	2.720	2.627	2.706	2.632	2.718	2.875	2.998	2.696
-DIEREN:	2.202	2.234	2.030	1.915	2.048	2.002	2.072	2.073	2.240	2.122
Runderen	546	339	449	493	496	491	566	586	569	569
Varkens	1.386	1.599	1.314	1.168	1.299	1.255	1.280	1.216	1.386	1.295
Gevogelte	241	273	244	234	232	231	207	248	263	239
-DIERLIJKE PRODUCTEN:	711	744	691	712	658	629	646	802	758	574
Melk en melkderivaten	573	612	562	553	544	519	515	658	624	441
Eieren	138	132	129	159	114	110	131	144	134	133
<b><i>INTERMEDIAIRE CONSUMPTIE:</i></b>	2.945	3.020	2.914	2.890	2.912	2.964	3.050	3.322	3.779	3.373
Veevoeders	1.477	1.531	1.431	1.396	1.409	1.362	1.400	1.597	1.863	1.583
Meststoffen-Grondverbeteringsmiddelen	136	123	127	126	127	129	144	160	212	154
Energie en smeermiddelen	327	339	308	315	322	380	406	402	483	387
<b><i>BRUTO TOEGEVOEGDE WAARDE TEGEN MARKTPRIJZEN</i></b>	1.744	1.791	1.614	1.710	1.569	1.529	1.632	1.638	1.161	1.110
<i>Afschrijvingen</i>	402	417	420	426	430	436	446	475	498	503
<i>Subsidies -taksen</i>	176	178	189	196	201	240	279	300	323	319
<b><i>NETTO TOEGEVOEGDE WAARDE TEGEN FACTORKOSTEN</i></b>	1.518	1.553	1.383	1.481	1.341	1.333	1.464	1.463	987	926
<i>Aantal arbeidseenheden</i>	51.849	50.753	50.509	49.181	48.664	47.384	45.769	44.537	43.845	42.214
<b><i>NETTO TOEGEVOEGDE WAARDE PER ARBEIDSEENHEID (euro)</i></b>	29.272	30.593	27.372	30.110	27.549	28.135	31.997	32.838	22.507	21.941

(\*) : voorlopige cijfers

Bron: afdeling Monitoring en Studie

## BIJLAGE 2. DEFINITIES EN CONCEPTEN VAN DE PRODUCTIEREKENING

### 1. ALGEMENE DEFINITIES EN CONCEPTEN

#### **- Productierekening**

In de productierekening worden de transacties met betrekking tot het productieproces geregistreerd. Samengevat zijn de productieoperaties die welke leiden tot de vorming van de bruto en netto toegevoegde waarde.

De netto toegevoegde waarde tegen factorkosten wordt als volgt gedefinieerd:

Eindproductiewaarde  
- Intermediair verbruik

-----  
= Bruto toegevoegde waarde tegen marktprijzen  
- Afschrijvingen  
+ Subsidies  
- Indirecte belastingen

-----  
= Netto toegevoegde waarde tegen factorkosten

#### **- Referentieperiode**

Voor de dierlijke producten is dit het burgerlijk jaar, voor de plantaardige het oogstjaar.

#### **- Regionale hoeve**

De rekeningen worden opgesteld alsof er slechts één landbouwuitbating bestaat voor heel Vlaanderen. Men boekt dus de in- en output van deze uitbating. Uit dit principe volgt dat de transacties die rechtstreeks plaatsvinden tussen de eenheden die deel uitmaken van de regionale hoeve, niet in rekening worden gebracht.

#### **- Netto eindproductie en intermediair verbruik**

De rekeningen worden opgesteld met de begrippen netto eindproductiewaarde en netto intermediair verbruik, die het aandeel van de diverse regio's in de nationale eindproductiewaarde en intermediair verbruik weergeven.

### 2. INHOUD VAN DE VERSCHILLENDE POSTEN

#### **- Eindproductie**

De eindproductiewaarde omvat de waarde van:

- het gedeelte van de productie dat buiten de regionale hoeve verkocht wordt;
- het gedeelte van de productie dat verbruikt wordt door de landbouwer en zijn gezin (autoconsumptie);
- de inventarisverandering.

### **- Intermediair verbruik**

Het intermediair verbruik is de waarde van de goederen en diensten aangekocht van buiten de landbouw die bijdragen aan de productie van het beschouwde jaar. Het bevat geen uitgaven waarvan het gebruik verdeeld is over verschillende jaren.

### **- Afschrijvingen**

De afschrijvingen geven aan met hoeveel het ingezette vaste kapitaal in de loop van de beschouwde periode door technische slijtage of economische veroudering in waarde verminderen. Zij worden berekend op de vervangingswaarde.

### **- Subsidies en taksen**

De subsidies zijn betalingen die de publieke instanties aan de producenten van verhandelbare goederen en diensten uitkeren en die het inkomen rechtstreeks beïnvloeden. De intrestsubsidies, toegekend in het kader van de investeringssteun, worden niet opgenomen in deze rubriek.

Onder taksen worden de door publiekrechtelijke organismen opgelegde betalingen aan de producenten geregistreerd. Deze belastingen hebben betrekking op producten of het gebruik van bepaalde productiefactoren. Bij conventie worden de rekeningen exclusief belasting over toegevoegde waarde opgesteld.

### **- Arbeidseenheden (AE)**

Een arbeidseenheid vertegenwoordigt een persoon van 20 tot 65 jaar die voltijds op het landbouwbedrijf werkzaam is.