

AANVRAAGDOSSIER

BGA

BRUSSELS GRONDWITLOOF

AANVRAAGDOSSIER**BGA - BRUSSELS GRONDWITLOOF****1. Bevoegde dienst van de Lid-staat.**

Vlaamse Overheid
Departement Landbouw en Visserij
Afdeling Duurzame Landbouwontwikkeling
Ellipsgebouw
Koning Albert II-laan 35, bus 40
1030 Brussel

2. Aanvragende groepering.

Brussels Grondwitloof vzw
Bukenstraat 16
BE-1910 KAMPENHOUT
België
Tel + fax: +32(0)16/655.944
E-mail: frans.croon@kampenhout.be

Leden: producenten van grondwitloof.

3. Productcategorie.

product van bijlage II : Categorie 1.6 - verse groenten en fruit

4. Overzicht van het productdossier.

4.1. Naam: Brussels Grondwitloof.

Witloofkroppen bekomen door het forceren van de wortels van *Chicorium intybus* L. var. *foliosum* Hegi (cultuurgroep witloof) uit de familie van de Asteraceae (ex Compositae). Vroege tot de late types.

4.2. Beschrijving.

Het Streekproduct Brussels Grondwitloof is de teelt van witloof zoals deze in de Brusselse omgeving van Vlaams-Brabant ontwikkeld en geperfectioneerd werd door “boerkozen, “witloofplanters” en “witloofboeren” (zie ook: Historische elementen). Kenmerkend voor de teelt is dat alleen zaadvaste telersselecties gebruikt worden en dat de forcerie gebeurt in grond en onder dekgrond. Bij de teelt zijn alle eisen die voortvloeien uit de nationale en communautaire wetgeving terzake van toepassing.

Voor het streekproduct Brussels Grondwitloof worden alleen ‘zaadvaste’ telersselecties gebruikt. Deze worden bekomen door zaad te telen met wortels die voor dat doel bij de kroppenoogst uit de witlooflagen geselecteerd zijn. De zo bekomen selecties zijn een mix van in hoge mate uniforme teeltkundige en gebruikskennmerken en een hoge mate van genetische diversiteit voor de andere kenmerken. Hybridezaad en meer doorgedreven ‘kunstmatige’ selectiemethodes zijn niet toegelaten daar ze buiten het productiegebied geteeld worden en de kenmerkende biodiversiteit in het gedrang brengen.

Voor de wortelteelt wordt uitgegaan van zelfgeteeld zaad; of wordt er zaadgoed verworven bij een andere grondwitloofteler die zelf selecteert en zaad teelt. Zaad aankopen in de reguliere zaadhandel is enkel mogelijk indien gegarandeerd wordt dat dit zaad van herkomst een telersselectie of een ‘zaadvast ras’ is. Handelszaad kan hooguit in eerste nabouw bekomen worden vanuit in de laag geforceerde wortels waarop minstens ‘negatieve massaselectie met gereguleerde bestuiving’ is toegepast.

De trek of forcerie gebeurt in grond onder dekgrond. De dikte van de laag dekgrond moet ten minste ongeveer 5 cm (“2 vingerdikten”) of meer zijn. Vòòr de trek moeten de wortels eerst inwortelen waarbij ook de krop zich reeds begint te ontwikkelen. De krop groeit echter pas goed uit als de temperatuur tussen de wortels oploopt. Die oplopende temperatuur wordt bekomen door grondverwarming (trek of forcerie stricto sensu) of door natuurlijke (lente)warmte (‘koude’ trek of forcerie). Tijdens de trek wordt de dekgrond volgens noodzaak en ervaring bewerkt. Op de dekgrond worden de nodige isolerende afdekkingen met stro, doeken in allerhande materialen, enz... aangebracht die er voor zorgen dat de krop in de dekgrond het gepaste milieu, vooral temperatuur en vochtigheid, vindt om normaal uit te groeien. De witlooflagen als geheel worden afgeschermd tegen klimaatsinvloeden (vooral regen en wind, maar ook warmte-isolatie is mogelijk) met witloofplaten, andere afdekkingen zoals rietmatten of door de witloofschuur.

Zodra de kroppen oogstklaar zijn wordt de laag geopend. De wortels met krop worden opgenomen waarna de wortel van de krop gescheiden wordt. Habituëel wordt de krop van de wortel gebroken; echter (al dan niet) machinaal snijden is ook mogelijk. Bij het uithalen en afbreken/snijden gaat men zorgvuldig en geoefend te werk om aanhangende aarde zoveel mogelijk te vermijden of te verwijderen. De geogste kroppen worden schoongemaakt. Daarbij worden de korte, bevuilde, misvormde, ... buitenbladeren verwijderd en wordt de basis van de krop bijgesneden tot bij de aanzet van het blijvende buitenblad. Dit buitenblad reikt tot aan de top van de krop. Eigen aan het grondwitloof zijn de vaste krop, een slanke krop met een fijne punt, een fijnere bladstructuur, fris natuurlijk blinkend blad (zonder beharing).

Het triëren en verpakken gebeurt na, of soms samen met, het schoonmaken. De gebruikte verpakking (vorm, materiaal, commerciële opdruk, ...) wordt aangepast aan de vraag van de afnemer(s). Op elke verpakking wordt als keurmerk en hulpmiddel voor de traceerbaarheid het label aangebracht zoals verder omschreven onder punt 6.

De smaak van witloof is een complex gegeven. Een goed evenwicht tussen bitter (typisch kenmerk, maar onaangenaam indien te uitgesproken) en zoet, én de knapperigheid zijn hierbij belangrijk. De smaak wordt zowel door genetische als teeltkundige factoren bepaald. Streekproduct Brussels Grondwitloof heeft hier enkele voordelen:

- Door de massaselectie blijven de genetische componenten die de smaak bepalen makkelijker behouden. Overigens heeft de smaak, en vooral de overdreven bitterheid, steeds veel aandacht gekregen. De witlooftelers hadden veelal een rechtstreekse 'feedback' van de eindverbruiker waardoor ze zo nodig snel konden ingrijpen.
- Doordat de witloofteler met massaselectie niet uitgesproken op maximale productie kan selecteren selecteert hij over een breder front. Daardoor worden erfactoren die met smaak te maken hebben, zoals vorming van melksap en andere organische componenten niet weggedrukt ten voordele van productie-opdrijvende erfactoren zoals een groter aandeel cellulose.
- De teelt/trek verloopt relatief rustig waardoor de onderscheidene smaakcomponenten de tijd krijgen om tot expressie te komen en zich te ontwikkelen. Ook is dit gunstig voor de knapperigheid.
- De teelt volgt de natuurlijke seizoensontwikkeling van de plant. De groente wordt dan ook alleen geogst op ogenblikken dat de plant zich fysiologisch evenwichtig ontplooit.
- Door de dekgrond groeit de krop op in een evenwichtig en gebufferd milieu wat de knapperigheid en de bladstructuur (glad, onbehaard, knapperig) ten goede komt.

4.3. Geografisch gebied.

Het streekproduct Brussels Grondwitloof is ontstaan in de gemeente Schaarbeek – Hoofdstedelijk Gewest Brussel. Vandaar heeft het zich onder invloed van verstedelijking en toename van de productie uitgebreid naar aangrenzende gemeenten. Daardoor werd het een product dat de specialisatie werd van een gebied dat men zou kunnen omschrijven als het Nederlandstalige deel van het urbanistisch

stadsgewest Brussel. Dit ligt voornamelijk in de provincie Vlaams-Brabant maar omvat ook gemeenten van de provincies Antwerpen en Oost-Vlaanderen.

Bij de teelt van het Brussels Grondwitloof zijn drie onderscheiden fasen belangrijk: de wortelteelt, de forcerie waarbij de witloofkrop uitgroeit op de vooraf geteelde gerooide wortel, en de zaadteelt.

Voor de wortelteelt zijn qua textuur alle goede akkerbouwgronden ('tarwe- en bietengronden' geschikt. Zandgrond is hiervoor ongeschikt tenzij de vochtvoorziening gedurende gans het groeiseizoen regelmatig verzekerd is. Dit betekent dat de grondwatertafel zich op een constante niet te grote diepte (+ 1,2 m) moet bevinden; wat zeldzaam is. Kleigronden kunnen een goede kwaliteit aan wortels opleveren. Maar op deze gronden is het dikwijls een probleem om een voldoende fijn zaaibed te vormen terwijl het rooien van de wortels in de herfst zeer moeilijk is in natte omstandigheden. Daarom zijn kleigronden in de praktijk weinig geschikt. De zandleem en de (niet te kleiïge) leemgronden zijn best geschikt om een goede wortelkwaliteit onder normale werkomstandigheden te produceren. In minder mate geschikt zijn de lemige en kleiïge zandgronden, de zware leemgronden.

Daarnaast is een goede fisico-chemische toestand (pH, gepaste N-Index, goede bodemstructuur, lage ziektedruk,...) en een goed bodemprofiel belangrijk. Deze eigenschappen zijn echter sterk gebonden aan de teeltgeschiedenis (voorbij vruchtwisseling, bemesting en bodemverbetering, ...) en worden in het kader van de goede landbouwpraktijk door de bedrijfsleiding in acht genomen. Door deze goede landbouwpraktijk zal een deel van de volgens de textuurklasse geschikte gronden toch (tijdelijk of permanent) niet voor de teelt van witloofwortelen kunnen weerhouden worden.

Voor de forcerie zijn de zandleem- en de lichte leemgronden zeer goed geschikt. Dat is het type gronden dat in het hierna omschreven geografisch gebied dominerend voorkomt. Vooral de kwaliteiten als dekgrond zijn hier van belang. Zanderige gronden geven bij opdrogen snel een stoffige dekgrond die de witloofkroppen bevuilt terwijl de aanwezige kwartskorrels de opperhuid van de kroppen schuren waardoor roodverkleuring en kwaliteitsverlies optreden. Zware zandleem en leemgronden zijn moeilijk voldoende fijn te verkruijmen en houden (overtollig) vocht sterk vast waardoor misvormde kroppen en rotting gemakkelijk optreden. Binnen het hierna omschreven productiegebied komen hoofdzakelijk middelzware tot lichte zandleemgronden voor die zeer geschikt zijn. Plaatselijk gaat het om mergelgronden (kalkrijke leemgrond) of om gronden waar eertijds kalkzandsteen ontgonnen werd. Deze gronden hebben een zeer geschikte structuur en profielontwikkeling. De grond waarin de forcerie gebeurt moet voor wat betreft bodemstructuur en -profiel aan zeer hoge eisen voldoen. Daarom zal de teler ook op bodems met een geschikte textuur toch nog de nodige teelttechnische maatregelen (zoals bodemverbetering en bemesting, diepe grondbewerking, beheersen hoogte grondwatertafel, ...) moeten nemen om een echt optimaal forceermilieu te bekomen.

De zaadteelt stelt geen bijzondere eisen aan de bodemtextuur. Elke goede teeltgrond is hier in principe bruikbaar. Belangrijk is hier een voldoende afstand tussen naburige zaadpercelen om kruising tussen verschillende selecties te voorkomen. Vooral indien het selecties betreft die inzake teeltgebruik (voornamelijk forcerieperiode) duidelijk van elkaar verschillen. Daarom is er niet direct een vereiste over het gebied waar de zaadteelt gebeurt. Hoewel om praktische en logistieke

redenen de zaadteelt meestal in de omgeving van de bedrijfszetel gebeurt is het ook mogelijk dat de witloofteler gebruik maakt van opportuniteiten om buiten het onder 4.3.1 afgebakende geografisch gebied zaad op een goed geïsoleerd perceel te telen.

Voor de forcerie moet de bodemkeuze aan hoge eisen voldoen.

Voor de wortelteelt komt een ruimer gebied in aanmerking mits de perceelskeuze er verantwoord gebeurt. (De eisen waaraan de perceelskeuze in dit opzicht moet voldoen worden voldoende accuraat opgeschreven in de 'Gidsen FAVV' en/of de lastenboeken van door het Federaal Agentschap voor Veiligheid van de Voedselketen (FAVV) erkende certificaties waaraan de bedrijven in elk geval moeten beantwoorden.) Het op geschikte verderop gelegen gronden telen van de wortels is ten andere vanaf het begin een kenmerk geweest van de witloofteelt in het Brusselse (zie ook: geschiedenis).

De zaadteelt is in principe niet afhankelijk van het bodemtype; hier primeert isolatie van het zaadperceel om ongewenste kruisbestuiving te voorkomen.

De forcerie van de vroege tot de late soorten van het streekproduct Brussels Grondwitloof moet plaatsvinden op het grondgebied van de gemeenten van de provincies Vlaams-Brabant, Oost-Vlaanderen of Antwerpen; en wel binnen het hierna aangegeven afgebakende gebied .

De wortelteelt kan wel gebeuren op daartoe geschikte gronden ("goede tarwe- en bietengrond") buiten het in 4.3.1 afgebakende geografisch gebied (o.a. de regio Vlaanderen, in de provincies Waals-Brabant en Henegouwen en de landbouwstreek Haspengouw/Hesbaye). De forcerie van deze wortels moet wel binnen het daartoe afgebakende gebied gebeuren.

4.3.1. Afbakening forcerie streekproduct Brussels Grondwitloof.

Het gebied waar de forcerie van Brussels Grondwitloof gebeurt, is afgebakend als volgt:

- de provincie Vlaams-Brabant
- in het Brussels Hoofdstedelijk Gewest de deelgemeenten Neder-Overheembeek en Haren en de gemeenten Anderlecht, Ganshoren, Jette, Evere, Schaarbeek, Sint-Lambrechts-Woluwe en Sint-Pieters-Woluwe.
- de gemeenten in het zuiden van de provincie Antwerpen die grenzen aan de provincie Vlaams-Brabant; dit zijn de gemeenten Sint-Amands, Puurs, Willebroek, Mechelen, Bonheiden, Putte, Heist-op-den-Berg, Hulshout, Herselt en Laakdal
- de gemeenten Geraardsbergen, Ninove, Denderleeuw, Aalst, Lebbeke en Buggenhout van de provincie Oost-Vlaanderen die grenzen aan de provincie Vlaams-Brabant; en de niet aangrenzende Oost-Vlaamse gemeenten Erpe-Mere, Haaltert, Herzele, Lede, Oosterzele, Sint-Lievens-Houtem en Wetteren.

Zie ook bijlage 1: kaart afbakening forcerie streekproduct Brussels Grondwitloof.

4.4. Bewijs van oorsprong.

Streekproduct met BGA-label Brussels Grondwitloof kan alleen op de markt gebracht worden door teeltbedrijven die zich houden aan de voorschriften en kenmerken eigen aan het streekproduct zoals onder meer omschreven in punt 4.2. Beschrijving. Op elke verpakking wordt het label aangebracht dat dit waarborgt. Op dit label is de naam van de teler/ het bedrijf aangebracht samen met een nummer. Dit nummer maakt deel uit van een doornummeringsysteem dat samen met de bedrijfsregistratie zorgt voor traceerbaarheid van herkomst en voorgeschiedenis van het product in de betreffende verpakking. De werkwijze is identiek aan het reeds enkele jaren door de vzw Brussels Grondwitloof gebruikte systeem van labels die waarborgen dat het witloof in de grond geteeld is (zie punt 4.10 Ontstaan en geschiedenis van de aanvragende vereniging). Het nummer kan eventueel vervangen worden door een andere aanduiding, bijvoorbeeld een barcode, als deze minimaal dezelfde waarborgen inzake traceerbaarheid biedt.

De erkende bedrijven dienen zoals alle land- en tuinbouwbedrijven zich te schikken naar en in orde te zijn met de voorschriften van de 'gidsen' FAVV of van gelijkwaardige door het FAVV erkende certificaties (EurepGAP, Flandria-GAP, enz.). Bijzondere aandacht gaat naar bedrijfsregistratie en traceerbaarheid als waarborg van de oorsprong en echtheid van het product.

Het BGA-label wordt door de vzw 'Brussels Grondwitloof' toegekend aan elke teler van grondwitloof die zich jaarlijks bij de vereniging laat registreren. De (bijgewerkte) lijst van geregistreerde telers wordt door de vzw Brussels Grondwitloof overgemaakt aan het controle-orgaan vermeld onder punt 6.

Op elke verpakking wordt als keurmerk en hulpmiddel voor de traceerbaarheid het BGA-label aangebracht zoals verder omschreven. Om de echtheid en de streekgebondenheid te garanderen moet het sorteren, verpakken en labelen van het streekproduct Brussels Grondwitloof op het teeltbedrijf of op een andere plaats maar wel onder rechtstreeks toezicht van de teler of zijn afgevaardigde gebeuren. Dit laatste houdt in dat bv. verpakken op een coöperatief pakstation mogelijk is mits de teler of een meewerkend gezinslid daarbij aanwezig is. Verpakken en/of labelen door de (tussen)handel is expliciet uitgesloten. Zodra het verpakte Brussels Grondwitloof het (verpakkings)bedrijf verlaat kan het via de reguliere handelskanalen verder verhandeld worden. Het verpakken op het bedrijf, of onder rechtstreeks toezicht van de teler of zijn afgevaardigde, heeft als doel de herkomst, de traceerbaarheid en de reputatie te waarborgen. En ook om de keten tussen oogst en verpakking kort te houden omdat dit de uiteindelijke kwaliteit ten goede komt. Vele manipulaties en verhandelingen gaan ten koste van de kwaliteit van het (grond)witloof dat toch een teer product blijft dat makkelijk beschadigd wordt.

In de regel teelt de grondwitloofteler zelf de benodigde wortels. Soms echter worden wortels bijgekocht of laat men de wortels door een ander telen. In deze gevallen dienen dezelfde waarborgen voor echtheid (voornamelijk gebruik van telersrassen) van Brussels Grondwitloof aanwezig te zijn. Dit wordt gewaarborgd door de bedrijfsregistraties van het worteltelend en het forcerend bedrijf die voldoen aan de vereisten van borgingssystemen zoals gidsen FAVV; of door EurepGAP, Flandria(GAP)- of andere door het FAVV als gelijkwaardig aan de gidsen FAVV erkende keurmerken. Het aankopen of door een ander bedrijf laten telen van de wortels moet tijdig ter kennis gebracht worden van het controle-orgaan vermeld onder punt 6 opdat dit de nodige verificatie zou kunnen uitvoeren. Uitgaande van de

elders geteelde of aangekochte wortels kunnen als dit nuttig is bij de kroppenoogst zaad dragers geselecteerd worden.

Aankopen (of verkopen) van wortels is een vanouds gebruikelijke werkwijze die vooral in noodgevallen (teeltmislukking, ongeval of overlijden, ...) toegepast wordt.

4.5. Werkwijze voor het verkrijgen van het product.

Brussels Grondwitloof is een groente die bekomen wordt door een dubbel teeltproces: de wortelteelt op het veld gedurende de zomer gevolgd door de forcerie of trek in aangepaste trekruimtes (in open lucht of in de witloofschoor) vanaf eind augustus tot mei.

Zaad nodig voor de volgende teeltjaren wordt bekomen door zaadteelt met bij de kroppenoogst uitgekozen zaadwortels (zie verder).

De wortels groeien tijdens de zomer in open veld. Daartoe wordt omstreeks de maand mei eigen of verworven zaad van telersselecties uitgezaaid. Dit kan zowel vlakvelds als op ruggen gebeuren; de keuze wordt bepaald door teelt- en bedrijfstechnische factoren. Door zorgvuldige zaaitechniek en verzorgd dunwerk krijgt elke plant gelijke groeiruimte zodat uniforme middelmatig dikke wortels gerooid worden. Dit is zeer belangrijk voor het bekomen van homogeen grote en kwalitatief hoogwaardige witloofkroppen. De eerste fase van de witloofteelt is dan ook een staaltje van hoogstaande akkerbouwtechniek.

Bij de wortelteelt worden zo veel als in de praktijkomstandigheden van het bedrijf haalbaar is geïntegreerde en biologische teeltmethoden aangewend. Waar pesticiden aangewend worden, wordt de keuze van de gebruikte middelen mee bepaald door een zo laag mogelijke schadelijke impact op plant, mens en milieu. Witloofvlieg wordt steeds op het veld bestreden en enkel indien dit volgens eigen observaties of deze van proefcentra aangewezen is (waarschuwingsdiensten). In de herfst, vooraleer strenge vorst schade kan aanrichten, worden de wortels gerooid. Bij of na het rooien wordt het blad weggesneden. Daarbij blijft 2 à 3 cm bladstengel behouden. Dit om de eindbot, of "ziel", waaruit de witloofkrop moet groeien intact te laten.

De gerooiden wortels worden ofwel direct in witlooflagen gezet om ze te forceren ofwel tussentijds op geschikte wijze bewaard.

Voor de trek of forcerie, de tweede teeltfase, worden de wortels zij aan zij ietwat schuin rechtop in kuilen of 'witlooflagen' gezet. Na al dan niet aangieten worden de wortels met een 5 tot 20 cm dikke laag kruimelige grond afgedekt. De dikte van de deklaag wordt bepaald door teelttechnische en selectie-afhankelijke factoren. Zo is bij de vroege teelt de deklaag altijd dunner omdat dit de evacuatie van overtollige warmte uit de kuil mogelijk maakt. Als de wortels in de kuil doorgewinterd worden moet de deklaag dikker zijn om bescherming te bieden tegen nachtvorsten; alleen bij aanhoudende dagvorst moet dan extra bescherming met stro, nagras, plasticfolie, ... aangebracht worden. Sommige telers starten steeds met een dikke(re) deklaag waarvan een deel weggenomen wordt zodra de uitgroeiende kroppen de deklaag gaan oplichten. Deze telers zullen een dikkere laag dekgrond moeten aanbrengen omdat hun selecties zich aan deze teeltwijze hebben aangepast.

Zonder verwarming zullen de witloofkuilen in open lucht in de vroege lente (maart-april) oogstbaar zijn. Latere oogst is mogelijk met extra late selecties en door

teelttechnieken die maken dat de lentewarmte de ingekuilde wortels minder snel bereikt. Tot deze teelttechnieken behoort voornamelijk: de wortels onder het maaiveld inzetten met een evenredig dikkere laag dekgrond, de kuilen in de schaduw leggen (noordermuur), zon- en warmtewerende afdekking, enz.

Met bodemwarmte, die men kan geven zodra de ingezette wortels voldoende vezelwortels hebben gevormd, kan de oogst naar het gewenste tijdstip verschoven worden. Daartoe dient men wel aan het oogsttijdstip aangepaste selecties (vroeg, halfvroeg, winter, halflaat, laat) te gebruiken. Ongeveer 3 weken na het aanbrengen van de bodemwarmte valt de oogst. De teeltcyclus van inzetten, inwortelen, forcerie, oogst neemt dan ook minimaal een vijftal weken in beslag. Voor de bodemverwarming gebruikt men de klassieke witloofketeltjes, centrale verwarming, elektrische verwarmingsweerstand, warmtepompen, ...

Tijdens de trek worden de kuilen beschermd tegen weersinvloeden (neerslag, wind, ...). Klassiek zijn de witloofplaten (half rond gecentreerde golfplaten) met bijkomende afdekking met stro, 'platendoeken', ... Echter elk afdek materiaal dat de beoogde bescherming biedt kan aangewend worden.

Trek in de 'witloofschoor' wordt nu veelal toegepast in plaats van trek in open lucht. De witloofschoor biedt hierbij bescherming tegen weersinvloeden. Wel moet er op de dekgrond, net als bij de trek in open lucht, een afdekking aangebracht worden om de uitgroeiende kroppen te beschermen tegen licht en koude. Voor de latere oogst in de witloofschoor moeten de wortels tussen het rooien en het inzetten in koelcellen, of op een andere geschikte wijze, bewaard worden.

Als de kroppen oogstklaar zijn wordt de ganse kuil in eens geoogst. Dit is nodig omdat anders de kroppen snel 'overrijp' worden wat nadelig is voor de kwaliteit. De krop wordt van de wortel gescheiden (afbreken of -snijden). Daarop volgt het schoonmaken, of kuisen, waarbij de buitenste, bevuilde en ongerechte bladeren worden weggenomen. De schone kroppen worden dan gesorteerd en verpakt volgens de eisen van de markt.

Voor de zaadteelt worden bij de oogst wortels uitgeselecteerd. Hierbij worden de beste combinaties wortel-krop uitgekozen. Bij de selectie let men minimum op volgende kenmerken:

1. voor de wortel:

- Mooi rechte middelzware wortel.
- Geen of hooguit een paar lichte vertakkingen.
- Niet aangetast door ziekten.
- Geen te zwaar ontwikkelde 'wortelkraag'; dit is het deel tussen de eigenlijke wortel en de krop waarop in de zomer de bladeren ingeplant stonden.

2. voor de krop.

- Mooi gevormde gesloten kroppen die een uniform gelijk model hebben.
- Niet aangetast door ziekte.
- Mooi gesloten punt.
- Buitenblad moet tot aan de punt reiken; de krop mag dus niet "getrapt" zijn.
- De pit, eigenlijk de aanzet tot de later uitgroeiende bloemstengel, moet kort zijn. Een relatieve pitlengte van 25 % is hierbij als maximum te beschouwen; in de praktijk is de pit bij grondwitloof beduidend korter.

- Glanzend, onbehaard blad met een mooie witte kleur.
- Ook uniform qua bladvorm.
- Bladrand wit- tot roomgeel.
- Geen bladafwijkingen zoals roodverkleuring, vlekken, nat- of bruinrand, ...
- De punt van de krop mag niet opengroeien. Daarom is het aanbevolen de uitgeselecteerde kroppen na enige uren terug op dit punt te beoordelen.

De smaak van het witloof kan ook als selectie criterium weerhouden worden. In vele gevallen is dit niet nodig daar in het verleden het bestaande rassenbestand op dit punt vergaand doorgeselecteerd is waardoor onacceptabele smaakafwijkingen eerder zeldzaam zijn. Toch dient de teler hier op voldoende alert te blijven.

Deze zaadwortels worden bewaard tot bij het uitplanten in het vroege voorjaar. Dat bewaren kan op verschillende manieren: ingekuuld, in rijen opgestapeld tussen vochtige turf of potgrond, in koelcel,...

Als de bodem- en weersomstandigheden in het vroege voorjaar goed zijn kunnen de zaadwortels worden uitgeplant (rond maart). Meestal plant men zaadwortels uit zonder krop. Dit omdat de krop moeilijk te bewaren is, ook financiële waarde heeft en ook door nachtvorst na het uitplanten zwaar kan beschadigd worden. De secundaire knoppen op de wortelhals groeien dan uit tot zaadstengels. Zaadwortels van zeer late selecties worden veelal wel met krop uitgeplant omdat daar voornoemde nadelen minder gelden. Omdat door de late uitplant (mei of zelfs juni) de groeiperiode erg kort wordt, is uitplanten met krop hier wel voordelig. Witloof is een 'langedagplant' waardoor het kan voorkomen dat de zeer laat uitgeplante zaad dragers in hetzelfde groeijjaar niet meer in bloei komen. Het risico hierop is minder als de wortel met krop wordt uitgeplant.

De groeiende zaad dragers krijgen de nodige teeltzorgen (steunen, aanaarden, onkruidbestrijding, ...). In augustus worden de zaadstengels afgesneden, gebusseld en voor narijpen in hopen gezet. Eens afgerijpt worden de zaad dragers gedorsen, geschoond en getrieerd om aldus geschikt zaai zaad voor (een) volgende teelt(en) te bekomen.

Witloof is van nature uit een kruisbestuivend gewas. Door insectenbestuiving, protandrie (stuifmeel komt vrij voordat de stamper ontvankelijk is) en zelf-incompatibiliteit (reactie die volgens variërende intensiteit bevruchting met eigen stuifmeel tegengaat tot onmogelijk maakt) is de plant gericht op kruisbestuiving. Bij de selectie en zaadteelt wordt bijna steeds gebruik gemaakt van 'positieve massaselectie met gereguleerde bestuiving'. Dat betekent dat alleen de beste planten als zaad drager weerhouden worden, dat deze per ras samen afgescheiden van niet geschikte planten afbloeien en dat het geproduceerde zaad in één partij terecht komt. In uitzonderlijke gevallen, als strenge selectie en snelle rasverbetering gewenst is, wordt de omslachtigere familieselectie gebruikt. Bij familieselectie wordt het zaad van elke zaad drager apart geogst en verder geteeld. Hierdoor kan men sneller dan met massaselectie naar gewenste eigenschappen selecteren; maar loopt men wel een groter risico op verlies van genetisch materiaal. Door de massaselectie worden zeer geschikte rassen bekomen die toch nog een ruime genetische diversiteit behouden.

4.6. Verband met de streek.

De aanvraag voor erkenning van het "Brussels Grondwitloof" als Beschermd Geografische Aanduiding is gebaseerd op volgende elementen die het verband met de streek aantonen en samen gerealiseerd zijn:

1. De witloofteelt is ontstaan binnen de huidige Brusselse agglomeratie als evolutie binnen een bestaande teelt.
2. De evolutie zelf is een gevolg van de know-how van de Brusselse groentetelers ("boerkozen") en van tuinbouwkundigen (voornamelijk teeltoverste Bresiers) verbonden aan de Botanische Tuin van Brussel/Schaarbeek.
3. Met de evolutie van de teelt is deze know-how verder uitgebreid en geëvolueerd tot het huidige peil.
4. De nieuwe teelt kende een sterke groei in en rond het oorsprongsgebied. Door Wereldoorlog I werd de teelt nog meer specifiek in dat gebied behouden en geconcentreerd. Wel zal na Wereldoorlog I de teelt zich verder inplanten in het aangrenzende gebied (Midden-Brabant en aansluitend de provincies Antwerpen en Oost-Vlaanderen) tot het afgebakende productiegebied.
5. Er ontstond in het oorsprongsgebied al snel een zeer actieve afzetorganisatie, onder de vorm van "witloofsyndicaten", waardoor afzet en vooral export goed georganiseerd werden. Daardoor groeide de witloofteelt uit tot de onbetwiste nummer 1 van de Belgische groenteteelt. Nu nog zijn vanuit internationaal oogpunt, België en witloof met elkaar verweven begrippen.
6. Binnen dit gebied werd de witloofteelt een belangrijke factor voor de economische en sociale ontwikkeling. Dat heeft ook nu nog een grote invloed op de sociale, culturele, folkloristische, ... ontwikkeling van het gebied.
7. De gronden binnen het gebied lenen zich goed tot de teelt van grondwitloof; ze zijn niet te zwaar en niet te zanderig.
8. De aanwezigheid in het verleden van veel kleine landbouwbedrijfjes en een toen pas ontwikkelde, goede spoorweginfrastructuur hebben ook bijgedragen tot de uitgroei van het afgebakende geografische gebied.

Neem één van deze factoren weg en 'de witloofstreek'/witloofteelt zou er gans anders hebben uitgezien of zou nooit zijn ontstaan!

In wat volgt (4.6., 4.7., 4.8. en 4.9.) worden deze elementen verder uitgewerkt.

Hoe de witloofteelt ontstond is eigenlijk niet bekend; en zal waarschijnlijk nooit geheel met zekerheid geweten zijn. Rechtstreeks bronnenmateriaal is niet bekend, heeft waarschijnlijk niet bestaan of is verloren gegaan. In de periode dat de teelt ontstaan is, eerste helft 19^{de} eeuw, staat de tuinbouwliteratuur bol van nieuw ontdekte bloemen en planten (azalea's en andere Rododendron-soorten, Camelia, orchideeën, enz.) maar vermeldt niets over witloof.

4.6.1. Volksverhalen over ontstaan witloofteelt.

Algemeen verspreid en welbekend zijn de verhalen over het "toevallig ontdekken" van de teelt doordat een partij cichoreiwortelen enige tijd in een donkere kelder verbleef. Dit gebeurde in Schaarbeek. De teler zag dan dat er witte scheuten op gegroeid waren en bracht deze naar de markt waar ze direct een groot succes werden.

De aanleiding om de wortels in de kelder te leggen zijn woelige tijden verschillend volgens het verhaal:

- De Belgische revolutie (september 1830; eigenlijk vroeg om te rooien!).
- De voedselcrisis door het mislukken van de aardappelogst in 1845 (maar eigenlijk kwamen voedseltekorten toen frequent voor; de Belgische revolutie was ook deels een hongerrevolte).
- Een prijsinzinking op de (koffie-)cichoreimarkt.

Andere ook genoemde redenen zijn;

- De wortels verstopten om ze te verbergen voor (fiscale) controles.
- Een hoopje wortels dat vergeten was in de champignonkelders van de Botanische Tuin (Jardin Botanique) aan de Schaarbeekse Poort.

Deze verhalen zijn op het eerste zicht eenvoudig en aannemelijk. Vandaar dat ze in populaire publicaties, marketing en toeristische context veel gebruikt worden. Toch is de werkelijkheid gecompliceerder; maar mooier. Wel geven deze verhalen aan dat het witloof in hoge mate deel uitmaakt van het streekpatrimonium.

Enkele kritische bemerkingen zijn hiervoor al gegeven. Feit is dat op XVIIIe eeuwse Brusselse diskaarten al witloof vermeld wordt en dat rekeningen uit die tijd “witloof om te stoeven” vermelden. Ook vermelden XVIIe eeuwse kookboeken recepten voor het bereiden van al dan niet gebleekte cichorei. Dus 1 à 2 eeuwen voor de ‘ontdekking’! Het is echter niet steeds met zekerheid uit te maken of het hierbij om cichorei (*C. intybus*) of andijvie (*C. endivia*) gaat.

Etymologisch heeft ‘witloof’ de betekenis ‘wit blad’, ‘wit gebladerte’, ‘wit lover’ en kan het woord dus slaan op elke vorm van gebleekte normaal groene plantendelen en bladeren. Vandaar dat het mogelijk is dat de term ‘witloof’ eerst een ruimere betekenis had die nadien vernauwd is tot de huidige.

A. Vilmorin beschrijft in het Franse “Revue Horticole” in 1873 de witloofteelt. Daarbij vermeldt hij dat de markt, vooral de Brusselse, van Kerstmis tot Pasen regelmatig bevoorradt wordt met deze groente. Dit is de eerste bekende vermelding in het buitenland. Ook werden dat jaar op de landbouwtentoonstelling te Gent de eerste tien gesloten witloofkroppen tentoongesteld.

4.6.2. De – hoogstwaarschijnlijk – waarachtige geschiedenis.

4.6.2.1. Vergelijkbare groenten en voorlopers.

Doordat men vroeger in de winter geen verse groenten kon telen moest men dan min of meer winterharde groenten (spruitkool, savooikool, prei, ...) of bewaargroenten consumeren. Bewaargroenten verliezen echter na verloop van tijd veel aan smaak en vooral voedingswaarde (vitaminen!). Een interessant alternatief vormden dan ook verse groenten die geteeld worden vanuit de reserve-organen van een aantal gewassen. Omdat dit in de winter alleen binnenshuis (vooral in kelders) of onder afdekking met grond, stro, mest, ... kon gebeuren, bekwam men dan gebleekte groenten.

Nu is het bleken van groenten in een aantal gevallen ook gangbaar omdat daardoor de smaak en de malsheid gunstig beïnvloed worden. Zo worden/werden bv. andijvie en groene selder courant gebleekt.

Een aantal van deze, nu dikwijls verdwenen, groentesoorten zijn:

- Asperges: nu nog steeds symbool van de lente!
- Hoppescheuten: sinds enige jaren terug als delicatessen op de markt.
- Zeekool (*Crambe maritima*): witte scheuten groeien op aangeearde planten al dan niet bijkomend afgedekt met stro of stalmest (vervroegen door broei). Ook kan men de planten in kelders laten groeien of zelfs scheuten laten groeien op oude wortelstukken.
- Molsla (*Leontodon taraxacum*): witte scheuten groeien uit op de dunne wortels. Ook wordt het jonge groene blad gebruikt.
- Capucienenaar (*Cichorium intybus*): is volledig verwant (slechts verschil op niveau botanische of cultuurvariëteit) met cichorei, witloof, radicchio, groenlof, In de meest bekende en nu nog voorkomende vorm groeien witte bladscheuten op dunne wortels. Vroeger gebruikten Brusselse tuinders ook een variant met dikke wortels (zie verder).
- Leuvense groefselder: een groene selder die voor de oogst gebleekt werd door grond tussen de planten te brengen. Voor de vorst werden de resterende planten met wortelkruit dicht bij mekaar in kuilen gezet. Bij vorstgevaar werd als bescherming afdekking (stro, jute, glasramen, ...) aangebracht. Op deze wijze kon het aanbod tot ruim in de winter verlengd worden. Is dus een overgang tussen winter- en bewaargroente. Ook kardoer, eveneens een bleekgroente, kan op deze wijze langer aangeboden worden.

4.6.2.2. Het ontstaan van het moderne witloof.

“Witloofachtige” culturen bestonden dus reeds lang; en ook het gebruik van cichorei als groente was reeds lang voor het ontstaan van de witloofteelt bekend. Dodoens beschrijft in zijn Kruidenboek zelfs hoe de cichoreiplant behandeld werd om te bleken en bewaren. Een eerste methode was het blad samenbinden en bedekken met grond. De gebleekte bladeren werden later geoogst. Een andere methode, in een latere editie beschreven, was de planten oprooien, de bladeren samenbinden en dan de plant onderste boven in de grond ingraven. Het geheel werd dan als bescherming tegen vorst en wind met stro en paardenmest afgedekt. Eigenlijk een voorloper van de huidige witlooflagen.

4.6.2.2.1. Groenteteelt in Brussel.

Nu was het gebruik van groenten, toch van de ‘fijnere’ soorten, vooral een zaak van de betere klassen. De gewone man had al moeite genoeg om voldoende basisvoedsel te bekomen. Groenten werden dan ook geteeld in de tuinen bij kastelen, kloosters en huizen van de rijke burgerij. Men had er gespecialiseerde tuinders in dienst die tot spectaculaire dingen in staat waren. Nabij de steden vond men gespecialiseerde tuinders. Deze produceerden voor de plaatselijke markt. Transport van groenten over grotere afstanden was immers niet mogelijk. De plaatselijke markt dat was vooral de kleinere burgerij. Deze was in de steden goed vertegenwoordigd maar had niet de middelen om er een eigen tuin met tuinman op na te houden. Verder had elke boerderij wel een eigen groentetuin waarin vooral grovere (‘boeren-’)groenten geteeld werden.

Nadat Brussel de hoofdstad van de Zuidelijke Nederlanden geworden was ontstond daar een nog grotere vraag naar groenten. Daaraan werd voldaan door de ‘boerkozen’. Boerkozen is eigenlijk een vervorming van ‘broekozen’ wat etymologisch ‘lieden uit het broek’, of moeras, betekent. De etymologie van boerkoos /broekoos

loopt parallel met het Franse ‘maraîcher’ dat afgeleid is van ‘marais’; dus ook moeras of broek. In het verleden was het typisch dat de groenteteelt geconcentreerd was in moerassige gebieden en depressies. Dit omdat alleen daar de groenten van nature uit jaarrond over het nodige water beschikten om goed uit te groeien.

Tot begin 19^{de} eeuw werden er groenten geteeld binnen en buiten de Brusselse Kleine Ring; de vroegere stadsmuur. Binnen de Ring onder meer in de omgeving van de Broekstraat/rue du Marais. En buiten de Ring onder andere Schaarbeek met zijn gehucht Helmet. Op de plaats van het huidige Josaphatpark werden groenten geteeld en er was daar zelfs een straat waar het hele jaar rond in het midden van de straat water stroomde waarin de boerkozen hun geogste groenten wasten!

4.6.2.2.2. Uit de capucienenbaard ontstond het witloof (?).

De Brusselse boerkozen teelden ook capucienenbaard. Daarbij hadden ze ook weer een eigen variant ontwikkeld. Bij de “authentieke” capucienenbaard gebruikt men dunne wortels en brengt de scheuten met wortel er aan gebusseld op de markt. De boerkozen echter gebruikten dikke wortels. Bij de oogst werd de witte scheut afgesneden en bleef de wortel staan. Doordat dan de zijogen uitlopen kon nog een tweede, derde, ... maal ‘gesneden’ worden. Wel was de eerste scheut duidelijk groter, beter van kwaliteit en daardoor beter betaald. De ‘ontdekking’ van de witloofteelt zou dan zijn dat de boerkozen zich speciaal op de verbetering van de eerste scheut gingen toeleggen en de latere scheuten links lieten liggen. Waardoor de Brusselse capucienenbaard automatisch evolueerde in de richting van de huidige witloofkroppen. In het begin is dat eer langzaam gegaan met eerder een verzameling los blad in plaats van een krop. Het nieuwe “superproduct” verdrong dan ook zeer snel het uitgangproduct dat vergeten geraakte. Het bleef in de plaatselijke dialecten wel doorleven in de benaming ‘puzzelut/pizelut/pizelit’ waarmee onderontwikkelde en/of losse witloofkropjes aangeduid werden. Puzzelut/... is een verbastering van ‘pisenlit’, de Franse benaming voor molsla. Misschien was puzzelut voordien ook de naam voor scheuten van de tweede of derde snede van Brusselse capucienenbaard?

Deze verklaring over het ontstaan van het witloof geeft ook een verklaring voor de snelle acceptatie ervan op de Parijse markt. Het was ook daar niet een totale nieuwigheid maar gewoon een superversie van een gekend product. In 1900 werd te Parijs alleen al uit het département Seine voor meer dan 1.150.000 fr barbe de capucin verhandeld; het was toen dus een belangrijke groente!

Een gelijkaardige ontwikkeling kwam er na WO II in de teelt van wintersla. Toen kende men in de winter alleen de steek- of snijsla. Daarvan waren verschillende selecties in omloop; o.m. het ras ‘Blackpool’. Op zeker moment vond men op de Proeftuin Naaldwijk in een aanplant Blackpool een plant die een kropje vormde. Daaruit ontstond het ras ‘Proeftuins Blackpool’ dat (kleine) kroppen vormde. Dit ras lag aan de basis van het ontwikkelen van “kortedagrassen” waardoor na enige jaren ’s winters prima kropsla kon geteeld worden en de steeksla een vergeten groente werd. Aanvankelijk werden er in de winter nog kleine slakropjes geoogst. Maar op basis hiervan gebeurden dan zeer snel selectiewerk en aanpassingen in de teelttechniek die leidden tot kroppen wintersla die even zwaar zijn als bij zomersla. De basis is echter het toevallig gevonden slakropje in de partij steeksla!

(Momenteel is er een revival van snijslarassen die in de zomer – o.m. als ‘babyleaf’ – geteeld worden; vooral groentesnijderijen zijn hierin geïnteresseerd!)

Bij de ontwikkeling van de witloofteelt heeft volgens sommige tuinbouwhandboeken de Maagdeburgse suikerij, een cichoreiras, aan de basis gelegen. Dit ras is nog steeds te koop in tuinentra. Witloof er nu mee gewonnen heeft een lange, losse krop en een erg bittere smaak. Maar misschien was indertijd het verschil met capucienenbaard niet zo groot; of is de huidige Maagdeburgse suikerij 'niet meer wat hij was'. Invloed zal er zeker geweest zijn. Cichorium intybus is een kruisbestuivend gewas. In een gebied waar capucienenbaard, cichorei en witloof samen voorkomen, zowel productievelden met opschieters als zaadpercelen, is kruisbestuiving en verbastering nu eenmaal onvermijdelijk. De Brussels dikwortelige capucienenbaard kan ook ontstaan zijn uit verbastering van zaaddragers capucienenbaard met cichorei.

Uit deze wirwar (witloof)planten als zaaddrager kiezen die de gewenste eigenschappen in hoge mate in zich dragen is een prestatie die een 'toevallige ontdekking' ver te boven gaat. Vooral in een tijd dat Gregor Mendel de wetten van de erfelijkheid nog moest ontdekken. Maar daarbij zal de (tuinbouw-)wetenschap dan toch een belangrijke rol spelen zoals blijkt uit de navolgende historische elementen.

4.7. Historische elementen

4.7.1. De "boerkozen"

De Brusselse boerkozen waren, en zijn!, bekend als leveranciers van verfijnde groenten en van speciale vormen ervan. Zo bijvoorbeeld gestekelde augurkjes die elders onbekend waren. Spruitkool is hoogst waarschijnlijk ook een groente die door de Brusselse boerkozen ontwikkeld is. De Franse en Engelse benaming voor spruitkool (chou de Bruxelles/ Brussels sprouts) wijzen in die richting. Het is echter typisch dat historici hierover geen gegevens of zekerheid hebben. De 'geschiedenis van de gewone mens' is eer recent een belangrijke tak van de geschiedschrijving. Er was op de markt immers niet alleen een kapitaalkrachtige vraag, maar ook een scherpe onderlinge concurrentie. Om succes te hebben moest men zich met zijn product onderscheiden en inspelen op de hoge verwachtingen van de consument! De verkoop gebeurde immers op de Vroegmarkt rechtstreeks aan (de keukenmeiden van) de gegoede burgerij. Deze Vroegmarkt werd tot na WO II gehouden op de Grote Markt van Brussel. Omwille van de Wereldtentoonstelling verhuisde ze naar de 'kaaien' achter de KVS, en later naar de huidige locatie aan het kanaal Willebroek-Charleroi. Voor de Brusselse tuinbouw was de Vroegmarkt de scherprechter waar teler en afnemer rechtstreeks in contact waren en ervaringen, klachten en wensen uitwisselden.

4.7.2. Koffiecichorei.

Door de Blocus Continental van Napoleon I nam de teelt van cichorei als koffiesurrogaat snel uitbreiding. Zo ook in het Brusselse waar vele cichorei-asten in gebruik waren; o.m. in Evere en Haren. De boerkozenbedrijven waren immers niet allemaal zuivere groentebedrijven. Dikwijls waren ze min of meer gemengd met ook al naar omstandigheden akkerbouw en veeteelt. De stad had ook nood aan landbouwproducten, zuivelwaren en vlees. En natuurlijk ook cichorei. Gezien de zeer nauwe verwantschap, en dus ook kruisbaarheid, tussen cichorei, capucienenbaard en witloof ligt een al dan niet gewilde band tussen deze gewassen voor de hand. Ook

nu nog grijpen veredelaars weleens terug op cichorei om bepaalde kenmerken in nieuwe witloofrassen in te kruisen. In de literatuur wordt ook vermeld dat sommige witlooftelers in de beginperiode andijvie- en witloofzaaddragers bij mekaar zetten om zoeter witloof te bekomen. In hoeverre dit succes had is niet bekend. Deze soortkruising (C. intybus X C. endivia) is mogelijk en ook door dr. Jan Huyskes in Nederland uitgevoerd; het resultaat bood echter weinig perspectief. Recente verwezenlijkingen zijn het roodloof uit kruising tussen witloof en radicchio rosso en het Franse 'Carmine' uit kruising roodloof X radicchio rosso di Chioggia.

4.7.3. Groei vanuit de Botanische Tuin(en).

Schaarbeek is de bakermat van de witloofteelt. Daarover is er consensus. Bij de ontwikkeling van de teelt heeft de Botanische Tuin, en vooral hoofdhovenier Bresiers, een rol gespeeld. Welke is niet geheel duidelijk. Volgens historische bronnen was Bresiers een bekwaam en gerespecteerd tuinbouwkundige. Mogelijks was hij het die wist dat je zulk een nieuwigheid bij de zaadteelt apart moet houden om de meeste kans te maken ze te behouden en verder te ontwikkelen. Anderzijds waren er onder de medewerkers ook in de buurt wonende boerkozen die interesse hadden voor, en toegang tot, het nieuwe plantmateriaal. Ook zij legden zich stilaan toe op de teelt en brachten verbeteringen aan waardoor Schaarbeek een 'genencentrum' werd van de nieuwe teelt. Zij gingen noodgedwongen ook technieken toepassen die aangepast waren aan hun situatie. Bijvoorbeeld buiten in bedden telen in plaats van in niet voorhanden kelderruimten. Een aantal namen van deze eerste telers zijn bekend; Brammers, Lekeu, De Koster, ... Door dit alles kon het witloof zich als cultuur verder ontwikkelen en stilaan de Brusselse markt veroveren

Brussel heeft een lange botanische traditie. Reeds in 1550 legde Gerard Van Veltwyck, raadsheer bij de Staten der Nederlanden een kruidentuin aan. In 1650 werd de "Confrérie de Sainte-Dorothee" gesticht die nu nog voortleeft onder de naam 'Société Linnéenne et de Flore'. In 1797 werd te Brussel de Centrale School van het Dijledepartement opgericht in de gebouwen van de "Oude Hof"; Dat was het nabij de Hofberg gelegen Hof van Nassau. Elke Centrale School moest een plantentuin hebben en deze was er reeds bij de "Oude Hof". Toen de Centrale School in 1802 werd opgeheven benoemde de stad Brussel Josse Dekin tot directeur van de Plantentuin. Zijn opvolger, Pierre Nijst uit Maastricht, kon in 1826 het privé-initiatief er toe brengen een nieuw aangepast onderkomen voor de collectie te creëren. De plantentuin van de "Oude Hof" moest immers wijken voor de stadsuitbreiding van Brussel. De "Koninklijke Maatschappij van kruid-, bloem- en boomkwekerij" werd gesticht (in 1837 omgevormd tot de "Société Royale d'Horticulture de Belgique"). De nieuwe locatie buiten de stadsmuren tussen de Schaarbeekse Poort en de Keulse Poort (nu: Rogierplein) kon in 1827 de eerste collecties herbergen en werd in september 1829 plechtig geopend.

Bij de Belgische Revolutie (1830) dienden de gebouwen als aanvalsbasis van de Hollandse troepen. Daarbij werd veel schade aangericht waardoor de maatschappij in grote financiële moeilijkheden kwam. In 1834 besloot de Algemene Vergadering dan ook om de productie voor verkoop sterk op te drijven om financiële ademruimte te creëren. Er werden groenten, paddestoelen, fruit, sierplanten en snijbloemen geteeld. Er werd bepaald dat alle ontdekkingen eigendom waren van de maatschappij: "Tout ce que l'établissement contient est susceptible au profit commun de la société". Dit houdt in dat ontdekkingen gedaan in verband met witloof ook

eigendom waren van maatschappij en dus door de medewerkers niet zomaar konden voor eigen profijt konden aangewend worden.

Dat kan (mede) verklaren waarom er voor 1860 – 1870 niets over het witloof verteld wordt. Dat kon pas toen er geen gevaar meer was op claims vanwege de maatschappij die in 1845 al de paddestoelenteelt staakte en in 1870 door de Belgische Staat werd overgenomen.

Bresiers nam in 1836 ontslag bij de maatschappij en baatte dan aan de nabijgelegen Neerstraat (nu: Josaphatstraat) te Schaarbeek een tuinbouwbedrijf uit. Dit werd na zijn dood in 1844 door zijn weduwe verder uitgebaat tot omstreeks 1862.

Verschillende namen van witlooftelers die vanaf dan als witlooftelers genoemd worden komen overeen met die van werknemers van de Maatschappij. De ontluikende witloofteelt zou dan eigenlijk een clandestiene ontwikkelingsperiode doorgemaakt hebben. Dit kan echter ook gunstig geweest zijn omdat daardoor het witloof meer afgezonderd van capucienenbaard en cichorei moest geteeld en vermeerderd worden en daardoor zich sneller als een aparte soort kon ontwikkelen.

Al bij al bevatten bovengenoemde legenden dan toch een grond van waarheid: zonder de Belgische Revolutie die als neveneffect had dat de “Koninklijke Maatschappij ...” zich noodgedwongen meer op commerciële productie ging toeleggen was er mogelijk geen witloofteelt ontstaan. En men moest de (witloof)-wortelen dan misschien niet voor de fiscus maar wel voor het Bestuur van de Maatschappij verbergen! En de legende die verwijst naar de hongersnood van 1845 was misschien nuttig om de aandacht af te leiden van de maatschappij en van de toen al overleden Bresiers. Tenslotte zou het verhaal van Romulus en Remus ook gediend hebben om te verbergen dat Rome eigenlijk pas veel later door een groep Griekse kolonisten zou gesticht zijn.

4.8. De ontwikkeling van de ‘nieuwe’ teelt.

4.8.1. Uitbreiden en verhuizen ...

Lag de Botanische Tuin oorspronkelijk midden een tuinbouwgebied dan zou hij weldra te midden de uitbreiding van Brussel en de urbanisatieplannen van koning Leopold II liggen. Aan de ene kant de Noordwijk van waar uit in 1835 de eerste continentale spoorverbinding Brussel – Mechelen vertrok. Aan de andere kant de bouw van de Koninklijke Sinte-Mariakerk en de aanleg van de Koninklijke Sinte-Mariastraat en het al eerder genoemde Josaphatpark met daarbij nieuwe woonwijken. Vele telers werden onteigend of konden hun percelen als bouwgrond valoriseren; en een aantal van hen hervestigde zich verderop. Ook was er al snel een teelttechnische reden: door tekort aan grond werd de vruchtwisseling te krap en moest men verderop “verse” gronden opzoeken.

Rond 1870 was de witloofteelt beperkt tot Schaarbeek en het aangrenzende Evere. Door de verhuis en uitbreiding vond men 10 jaar later al witloof in de aangrenzende gemeenten Haren, Diegem en Sint-Lambrechts-Woluwe. In 1895 was het teeltgebied uitgebreid tot Machelen, Melsbroek, Perk, Zaventem, Sterrebeek, Kraainem, Wezembeek-Oppem, ...; maar tegelijkertijd is de teelt in Schaarbeek en Sint-Lambrechts-Woluwe aan het verdwijnen. Een aantal witlooftelende boerkozen verhuisde naar de westrand van Brussel (Anderlecht, Dilbeek, ...) omdat daar voor groenteteelt geschikte gronden lagen op ongeveer gelijke afstand van het centrum

van Brussel. Net voor WO I vindt men witloof tot in Humbeek, Zemst, Kampenhout, Erps-Kwerps, Everberg, en zelfs Huldenberg.

Secundaire kernen waren er in Oost-Vlaanderen en Henegouwen. Ook was de teelt intussen verspreid over gans België op tuinbouwbedrijven en in groentetuinen. Hier werd witloof echter alleen geteeld voor eigen behoefte en lokale afzet. In het Brusselse oorsprongsgebied ging men ook witloof telen voor verkoop op afgelegen markten.

De kaarten in bijlage 3 illustreren de uitbreiding van de teelt in tijd en ruimte. Ook de lijsten van aan witlooftentoonstellingen deelnemende gemeenten in bijlage 4 a-c. illustreren de omvang van de witloofstreek rond 1930.

De uitbreiding en het belang van de teelt komt ook tot uiting door het publiceren van teelthandleidingen door verschillende auteurs. Daarvan is deze van 'tuinbouwkundige, leraar' P. De Backer: De teelt van Witloof een der meest bekende. Deze handleidingen waren vooral bedoeld voor het instrueren van nieuwe telers.

4.8.2 met modern transport.

Eind 19^{de} eeuw was er al een uitgebreid net van trein- en tramverbindingen dat zorgde voor personen- en goederenvervoer. Ook het tramnet werd intensief voor vervoer van bulkgoederen (kolen, graan, suikerbieten, bouwmaterialen, ...) gebruikt. De melkboeren konden dank zij de tram dagelijks verse zuivelwaren naar de stad brengen. De witlooftelers van het Brusselse oorsprongsgebied maakten intensief gebruik van de tram- en treinverbindingen toen ze verderop, in hun taalgebruik "op den buiten", percelen witloofwortels gingen telen. Daartoe verwierven ze percelen in seizoenpacht bij boeren. De boeren zorgden voor de grondbewerkingen tot en met het zaaiklaarleggen en voor (paarden)trekkracht bij het rooien. Zaaïen en teeltzorgen gebeurden door en met materiaal en arbeid van de witloofteler. Dat materiaal werd voor het seizoen begon naar het verpachtend bedrijf gebracht en bleef daar zolang als nodig. Voor de dagelijkse verplaatsingen naar de velden gebruikten de witlooftelers tram en trein. Voor de reis naar en van de velden droegen ze een 'deftig' pak. Bij de velden aangekomen werd dit geruild voor het werkplunje. Het omkleden gebeurde op de boerderij of op een andere geschikte lokatie. Zo was café De Zwaan bij de tramhalte Zellik-dorp zo een punt voor de Harense witlooftelers die uitzaaiden in het nabijgelegen Relegem. Voor het transport van de gerooide wortels gebruikten de witlooftelers de "camion" die ze als boerkozen gebruikten om hun groenten naar de markt te brengen. Deze camions waren vierwielige platte paardenwagens met een overkapte bok voor voerman en medereiziger(s).

De reactie van de verpachtende bedrijven verschilde volgens de bedrijfsstructuur. Waren het grotere rendabele bedrijven dan bleven ze wel grond voor witloofteelt verpachten maar waren verder niet geïnteresseerd. Veelal echter pachtten de witlooftelers bij kleine boeren met een laag inkomen. Deze gingen al snel zelf witloof telen. Op die wijze verspreidde de teelt zich langs het traject van bestaande spoorlijnen zeer snel in de driehoek Brussel – Mechelen – Leuven en ontstond de Witloofstreek. De 'driehoek' werd echter al snel doorbroken want in de jaren twintig werd al witloof geteeld in Werchter en in Gelrode bij Aarschot. De nieuwe telers hadden echter nog niet al de nodige kennis en ervaring om witloof te telen en werden daarom door de 'witloofplanters' uit het oorsprongsgebied spottend 'witloofboeren'

genoemd. Intussen is in Vlaams-Brabant witloofboer wel het gewone woord om witlooftelers aan te duiden. Beginnelingen leren vlug ...

Een laatste uitbreiding van de teelt van grondwitloof kwam er omstreeks 1960. Na Wereldoorlog II, in de jaren '50, waren de witloofbedrijven vergroot en hadden daardoor nood aan seizoenarbeid voor het toen nog manueel rooien van de witloofwortels. In het gebied Noord-Hageland – Zuiderkempen, te paard op de grens van de provincies Antwerpen en Vlaams-Brabant, was veel structurele werkloosheid. Boerenzonen uit dit gebied organiseerden zich in groepjes die hun diensten als 'witloofplukkers' aanboden aan de witlooftelers. Zo geraakten ze goed bekend met de teelt en werden zelf witlooftelers. Daardoor werden de witloofplukkers wel schaarser en duurder, en werden ze vervangen door de in 1960 geïntroduceerde 'witloofplukmachine'. De transportmiddelen van de witloofplukkers waren wel minder modern: meestal reden ze per fiets.

De spoorwegen en de transatlantische pakketboten als nieuwe transportmiddelen werden ook gebruikt voor de afzet van witloof op lange en zeer lange afstand. Rond 1970 werd ook al luchtvracht gebruikt voor de afzet naar Amerika en Japan. Maar voordien had de luchtvaart ook nog een verhuizingsgolf veroorzaakt. De aanleg van de luchthaven van Melsbroek (nu: Zaventem – Brussels Airport) betekende het verlies van 1 200 ha landbouwgrond en in het dorp Diegem-Lo alleen al de afbraak van 200 woningen. Daardoor moesten heel wat witloofbedrijven verhuizen. Zij vestigden zich veelal verderop in het jonge gebied binnen de "witloofdriehoek" Brussel – Mechelen – Leuven.

4.8.3. Afzetorganisaties.

De jonge witloofteelt heeft al snel succes en trekt daardoor handel aan. Al snel echter gaan de witlooftelers zich organiseren in 'syndicaten' om hun afzet te verzekeren. Dit loopt parallel met de ontwikkeling van de arbeiderssyndicaten. Dat is ook logisch daar veel van de eerste witlooftelers ook werknemers waren. Eind 19^{de} eeuw waren veel witloofplanters lid van het arbeiderssyndicaat gevestigd in de Kogelstraat/ rue du Boulet te Brussel. De in 1890 gestichte Boerenbond liet de eerste tien jaar de tuinbouw links liggen want "groensels kweken is geen boeren". Toen de Boerenbond echter inzag dat de tuinbouw voor heel wat landbouwbedrijven juist een interessant alternatief was waren veel witlooftelers al lid bij het arbeiderssyndicaat. Er is dan door beide partijen een soms erg smerige strijd gevoerd om de witlooftelers in het eigen kamp te krijgen/houden.

De 'syndicaten' legden zich toe op afzet van witloof op verder gelegen markten. Dit zowel in het binnenland (Luik, Charleroi, Antwerpen, ...) als in het buitenland (Frankrijk, Nederland, Duitsland, ...). Ze maakten daarbij gebruik van de nieuwe mogelijkheden die de toen nog jonge spoorwegen boden. Praktisch vulde men gezamenlijk een wagon met witloof. Na aftrek van kosten werd de opbrengst verdeeld evenredig met de ingebrachte hoeveelheid. Op deze wijze konden ze grote hoeveelheden witloof verhandelen. In 1912 schrijft 'Le Patriote Illustré' dat "men zegt dat vorig jaar 3 syndicaten uit een plaats nabij Brussel drie miljoen kilo witloof naar de markt van Parijs hebben verzonden". Er waren inderdaad soms meerdere syndicaten per dorp die leden van verschillende politieke of andere gezindten groepeerden. Voor WO I hadden de meeste syndicaten zich gegroepeerd in 3 overkoepelende organisaties. Deze waren:

1. Het Verbond der Witloofplanters/ Fédération des Planteurs de Witloof gevestigd Kogelstraat 7 te Brussel. Was vooral actief in een groot aantal (toen) 'nieuwe' witloofgemeenten (Melsbroek, Peutie, Berg, Sterrebeek, ...).
2. De Centrale van het Moeskruid die vooral in Evere, Haren, Diegem, Zaventem en Woluwe actief was.
3. Het Verbond van de Hoveniersgilden, of de Algemene Hoveniersbond, die door de Boerenbond opgericht werd.

Syndicaten waren niet uniek voor de witloofsector. In 1905 werd te Leuven het "Syndicaat der Moeskwekers" opgericht. Directe aanleiding waren problemen bij de afzet van de Leuvense vroege bloemkool. Dit syndicaat bestaat nog en heeft zelfs, net als de arbeiderssyndicaten, het statuut van Wettelijk Erkende Beroepsvereniging. Het verhandelt echter geen groenten en fruit meer. Vanaf de jaren '30 handelde het syndicaat ook deels onder vorm van een veiling ("Centrale Tuinbouwveiling Leuven – CTL"). De handelsactiviteiten zijn ter gelegenheid van fusies overgedragen aan eerst de "cv Brabantse Tuinbouwveiling" en maken nu deel uit van de cvba 'Veiling Brava'.

De crisis van de jaren '30 van vorige eeuw maakte een eind aan de werking van de syndicaten. Ze konden moeilijker dan de exporthandelaars de voor hoofdafnemer Frankrijk nodige exportvergunningen ("Licenses") bekomen waardoor hun handel stilviel. Ze gingen zich dan meer concentreren op belangenverdediging. De overblijvende syndicaten gingen tenslotte grotendeels op in het Verbond van Witlooftelers (nu: Vakgroep Witloof) aangesloten bij de Belgische Boerenbond. De gezamenlijke afzet van witloof werd daarbij nog enige tijd verder gezet door de nv. Aan- en Verkoopsvenootschap van de Belgische Boerenbond (afgekort AVV; nu AVEVE). De afzet van groenten en witloof werd binnen AVV verzorgd door Edmond Op De Beek die nadien de eerste directeur zou worden van de in 1950 gestarte cv. Mechelse Tuinbouwveiling (MTV); nu Mechelse Veilingen.

4.8.4. Witloof als exportproduct.

Al in 1862 werd er witloof uitgevoerd naar Parijs. Dit was nog een eenmalige actie, maar vanaf 1872 kwam een regelmatige uitvoerstroom op gang. De snelle acceptatie van het nieuwe product vindt zeker zijn verklaring in het belang van de capucienenaard op de Parijse markt. In 1900 werd er alleen vanuit het département Seine voor 1.150.000 fr capucienenaard op de Parijse markt verhandeld. De syndicaatformule was bij de export zeer succesvol maar ook de particuliere handel leverde een stevige bijdrage. De syndicaten en boerengilden namen 'en masse' deel aan promotionele witlooftentoonstellingen. Zie bv. het palmares van de tentoonstelling in Parijs 1929 in bijlage 4 b.

Ook andere landen zoals Nederland, Duitsland, Zwitserland, ... werden door de syndicaten bewerkt. Daardoor werd witloof het belangrijkste product en het vlaggenschip van de Belgische groente-export. Frankrijk had echter een prominente plaats daar het tot 90 % van de export afnam. In 1935 werd een recordhoeveelheid van 60.000 ton geëxporteerd; waarvan 54.000 ton naar Frankrijk. Dit record zou pas in 1973 geëvenaard worden maar wegens toegenomen inlandse productie was de Franse afname dan maar 30.000 ton meer.

Een speciaal geval is de export naar Amerika; voornamelijk de USA. Deze begon als volgt: de Belgische transatlantische pakketboten wilden zich onderscheiden door de reizigers typisch Belgische producten voor te schotelen. Naast sersedruiven uit Hoeilaart-Overijse en andere producten behoorde hiertoe ook het witloof. De

schepen sloegen hiertoe in Antwerpen het nodige witloof in voor de heen- en de terugreis. Op de schepen waren de toen ook nog nieuwe koelruimten aanwezig om de producten te bewaren. Gevolg was dat men vaststelde dat witloof zich leent voor langere bewaring én dat kapitaalkrachtige reizigers ook in het thuisland de nieuwe groente wilden aanschaffen. Al snel werd er dan ook bijkomend witloof verscheept voor de Amerikaanse markt. Eerst werd de markt van New York bediend van waar uit het witloof dieper het binnenland in verstuurd werd. Al snel echter ging men via het Panamakanaal ook verscheppen naar de Westkust (San Francisco, Los Angeles). Dit witloof werd dan eerst naar New York verscheept en daar na inspectie en eventuele nabewerking verder naar de Westkust. De reis Antwerpen – Oostkust USA nam drie weken in beslag en vereiste dan ook bijzonder bewaarbaar witloof. “Bootloof” is de benaming waarmee deze kwaliteit traditioneel wordt aangeduid.

4.8.5. WO I als keerpunt.

De Eerste Wereldoorlog had als gevolg dat de Parijse markt niet meer rechtstreeks kon bereikt worden. De witloofteelt kromp dan ook sterk in en verdween nagenoeg, behalve in de grote centra met goed georganiseerde afzet. De witloofsyndicaten kregen van de Duitse bezetter de toelating om naar het neutrale Nederland te exporteren. Vanuit Rotterdam werd een deel naar Londen uitgevoerd om vandaar verder naar Parijs verzonden te worden.

Gevolg was wel dat de witloofteelt na WO I zich concentreerde in één groot centrum (omgeving Brussel) en twee kleinere centra (Land van Aalst en Saint-Symphorien bij Bergen). Van dan af gaat het Brusselse gebied sterk uitbreiden. Het Land van Aalst blijft een belangrijk gebied. Saint-Symphorien stagneert en verdwijnt langzaam.

4.8.6. Technische evolutie.

In het begin werd er, zoals in gans de land- en tuinbouw, eerder primitief gewerkt. Witloof werd zowel in kelders als in kuilen in open lucht gewonnen. Voor de afdekking van de kuilen werden stro, nagras (“toemaat”), rietmatten, strovlagen, ... gebruikt. Boerkozen gebruikten ook hun broeibakken, al dan niet met broeibed van paardenmest, voor de forcerie van witloof.

Door afdekken met broeimest werden de openluchtkuilen geforceerd. Deze werkwijze was echter arbeidsintensief, onregelmatig en sterk wisselend in resultaat; en werd al snel duur door tekort aan paardenmest.

De Zaventemse teler Ivo Malpertuis ontwierp een systeem met buisjes onder de witlooflagen waarlangs de rookgassen van vuren warmte aanbrachten. Mogelijk had hij zich laten inspireren door gelijkaardige systemen die de serres in de nabijgelegen Druivenstreek verwarmden. In vereenvoudigde vorm is dit systeem als ‘lopend vuur’ veel gebruikt geweest. Toch was het niet perfect hoewel er per stel van twee bedden 3 vuren waren: 1 aan elke buitenzijde vooraan en 1 middenachter. Omdat de vuurhaarden in een put moesten gezet worden gaven ze veel problemen op gronden met hoge grondwaterstand.

Rond 1906 werd dan de witloofketel gelanceerd. Deze werkt volgens het ‘naragsysteem’ en werd al zeer snel het standaard verwarmingssysteem voor witloof. Vele plaatselijke smeden bouwden deze plaatijzeren keteltjes die zonder elektriciteit overall inzetbaar zijn. Reeds voor WO II is op beperkte schaal centrale warmwaterverwarming gebruikt. Deze zou echter pas rond 1960 doorbreken toen ook centrale verwarming van woningen gemeengoed werd. Combinatie van centrale woning- en

witloofverwarming werd dan aantrekkelijk. Elektrische bodemverwarming werd ook geïntroduceerd, en sterk gepropageerd, maar brak tenslotte niet door wegens de hoge energiekost en capaciteitsproblemen op het elektrische verdeelnet.

De witlooflagen werden oorspronkelijk met rietmatten en strovlagen tegen regen beschermd. Later werden constructies met houten luiken gebruikt. De witloofplaten, gebogen gegalvaniseerde golfplaten, werden echter na WO II standaard. Hoewel er al vroeg witloof in witloofschuur geforceerd werd (Van Langendonk, Tervuren rond 1930; gebr. Aerts, Opwijk, 1948) zal deze werkwijze pas vanaf 1970 op grote schaal doorbreken. Omdat de wortels daarin niet langere tijd in de kuil kunnen bewaard worden komen bewaarcellen in gebruik. In het begin gebruikte men de van de aardappelbewaring afgeleide met buitenlucht gekoelde bewaarcel met losgestorte wortelopslag. Al snel echter schakelt men over naar mechanisch gekoelde bewaarcellen en opslag in palloksen.

Machines werden van zodra ze beschikbaar kwamen gebruikt. Dit was eerst het geval met de Amerikaanse 'Planet' handzaai- en schoffelmachines die ook al snel nagebouwd werden. Reeds in 1963 werd er geëxperimenteerd met de pas in de suikerbietsector gebruikte precisiezaaimachines. Voor het fijne witloofzaad waren nog een aantal aanpassingen en ontwikkelingen nodig eer dit succesvol kon maar rond 1975 was precisiezaai toch al algemeen gebruikt.

Een paar jaar na de introductie van de rapenplukker werd deze in 1960 voorzien van een rooiploug om er witloof mee te rooien. Een witloofteler verbeterde deze machines en legde daarmee de basis voor de 'Robot' witloofplukmachine. Op aanwijzing van een witloofteler werd een gedragen Nederlandse BAV-aardappelrooier omgebouwd tot witlooffrooier-ontbladeraar. Firma Vitus uit Kampenhout heeft honderden dergelijke rooiers gebouwd; maar ook de firma's VVV uit Vossem, Van Brusselt uit Bekkevoort, ... waren hier zeer actief. In deze beginperiode waren er ook duurdere getrokken rooiers van D'Hooghe uit Moorslede (W-VI) en de Agricultor Arras uit Frankrijk. Kort daarop kwamen er grotere West-Vlaamse cichoreirooiers met bunker die met enige aanpassingen geschikt waren voor het rooien van grote percelen en die nu algemeen gebruikt worden.

De technische evolutie maakte ook dat de selecties zich hierbij moesten aanpassen om een goed product te bekomen. Zo bv. omschakeling van bovenwarmte (paardenmest) naar onderwarmte (witloofketel, ...) bij de forcerie, direct ontbladeren bij het rooien waardoor de rustperiode met blad wegvalt, ... Met het gebruikte selectiesysteem is dat telkens behoorlijk snel gelukt. Ook het vervroegen en verlaten van de teelt vroeg aangepaste selecties. Daardoor ontstonden ook gespecialiseerde teeltcentra. De droge doorlaatbare gronden van Melsbroek; een oud ontginningsgebied van kalkzandsteen, maakte dat er gemakkelijk zeer laat witloof kon geteeld worden. De gronden met hoge grondwatertafel van Kampenhout maakten dit gebied zeer geschikt voor de teelt van zeer vroeg witloof. Beide gebieden geraakten daardoor gespecialiseerd in de betreffende teeltwijze en werden er dan ook een genencentrum van.

4.8.7. Culturele, sociale en folkloristische impact.

De witloofteelt heeft in de 'Witloofstreek', het centrale deel van de provincie Vlaams-Brabant gelegen tussen de steden Brussel – Mechelen en Leuven, een onmiskenbaar grote impact gehad. Op de vele onrendabel geworden landbouwbedrijfjes zorgde de teelt voor een decent inkomen. Daardoor verbeterde de levensstandaard aanzienlijk, werd uitgebreid onderwijs voor de kinderen mogelijk,

werden handel en nijverheid gestimuleerd, groeiden zelfbewustzijn en status van de kleine boer, ...

Dit uitte zich in vele facetten van het maatschappelijke leven; een bloeiend verenigingsleven met veelsoortige vormingsactiviteiten, feestvergaderingen, ...

Plaatselijke witloofbals met verkiezingen "Miss Witloof". Stoeten en optochten en de creatie van Witloofreuzen die er mee in opstapten. Een verder ontwikkelde en verfijnde eetcultuur.

Over een en ander geven in de literatuurlijst vermelde publicaties van de Academie voor Streekgebonden Gastronomie meer informatie.

4.9. Determinanten centrumfunctie.

4.9.1. Fysische elementen.

De Vlaams-Brabantse zandleemgronden zijn goed geschikt voor de witloofteelt. Voor de wortelteelt vormen ze een goed compromis tussen een kwalitatief goede wortel en toch nog voldoende gemakkelijk rooien in de late herfst als de grond erg nat wordt. Zandgronden zijn minder goed voor de wortelteelt tenzij de vochtvoorziening er gans het groeiseizoen door verzekerd is; wat zelden het geval is. Zware zandleem en droge leemgronden geven een zeer goede wortel maar het rooien laat op het seizoen is er moeilijk. Met de nieuwe teelttechnieken (teelt op ruggen, betere rooimachines) en door wortelbewaring, waardoor vroeger geroid kan worden als de grond nog niet te nat is, zijn deze gronden echter toch interessant. Vandaar dat de wortelteelt de laatste tijd naar deze bodemtypen verschoven is. Voor de forcerie zijn de zandleemgronden best geschikt. Zandgronden geven problemen met bevuilding ('stof') en beschadiging (schuren) van de kroppen. Zware gronden zijn dikwijls te compact en moeilijk voldoende fijn te verkrumelen om een goede deklaag te geven. Nu is praktisch geen enkele grond van nature honderd procent geschikt voor de forcerie. Door gepaste bewerkingen en grondverbetering is hieraan te verhelpen maar dit is des te moeilijker naarmate de bodem van het ideale type afwijkt.

4.9.2. Economische en sociale elementen.

Witloof is nog steeds een belangrijk product van de Belgische tuinbouw. Tot rond 1980 was het zelfs het belangrijkste exportproduct en het vlaggenschip ervan. In 1935 werd met 60.000 ton een exportrecord opgetekend. Hiervan ging 90 % richting Frankrijk! Dit record werd in 1973 geëvenaard maar toen was het aandeel van Frankrijk, door groeiende Franse productie, maar 50 % meer. Rond die tijd bedroeg de jaarlijkse productie 100.000 à 120.000 ton. Al dit witloof werd toen nog in grond geteeld. In de provincie Brabant waren er dan nog ongeveer 2.400 witloofbedrijven (hoofd- en bijberoep). In oktober 1973 werd voor de eerste keer op een Noord-Hollandse veiling witloof verkocht dat op commerciële basis op water geforceerd was. Dit was het begin van de snelle opgang van de watercultuur met allerlei verschuivingen als gevolg. De Europese productie groeide sterk waardoor Nederland en Frankrijk relatief belangrijker producenten werden ten koste van België. In bijlage 3 geven een aantal grafieken economische evoluties weer.

Nu produceert België jaarlijks nog 70.000 à 90.000 ton witloof. Naar schatting is 15 % (dus zowat 12.000 ton) hiervan nog in grond geteeld. De provincie Vlaams-Brabant telt nog ongeveer 400 witloofbedrijven; een 70-tal op watercultuur en de overige in grond. De witloofexport bedraagt nog ongeveer 17.000 ton per jaar. Maar daar tegenover staat ongeveer 14.000 ton import terwijl deze in het verleden onbelangrijk en toevallig was. Het exportsaldo is dus nog 3.000 ton per jaar. Sinds vele jaren verkeert de Europese witloofsector in crisis wegens een structureel te groot aanbod. Deze crisis zou al lang het qua productiekosten duurdere grondwitloof weggevaagd hebben ware het niet dat dit grondwitloof, door afsplitsing van het aanbod vanaf 1995, nu een eigen marktniche bezet. Globaal kunnen we stellen dat hydrowitloof verkocht wordt aan 80-90 % van de kostprijs. Grondwitloof heeft een kostprijs die 30-50 % hoger ligt maar een verkoopprijs die rond het dubbele van hydrowitloof ligt. Gevolg is dat hydrobedrijven gemiddeld verlieslatend zijn terwijl de productie van grondwitloof nog (of: terug) lonend is. De reden is de hogere appreciatie van grondwitloof door de Belgische verbruiker. Export van grondwitloof is praktisch onbestaande.

Voor de grondwitloof telers is het van belang de goede appreciatie van de verbruiker niet te verliezen. Daarom wordt er alles aan gedaan om voor het product de uitstekende kenmerken die tot dit succes en de goede faam geleid hebben in stand te houden.

4.10. Ontstaan en geschiedenis van de aanvragende vereniging.

De vzw Brussels Grondwitloof is eigenlijk van recente datum. Door de opkomst van hydrowitloof, met een hevige vooral Nederlandse en Franse concurrentie op de internationale markten als gevolg, kwam de teelt van grondwitloof in de verdrinking. Doordat het grondwitloof gewoon samen met hydrowitloof verhandeld werd was de prijsvorming voor grondwitloof even teleurstellend als voor hydrowitloof.

De telers van grondwitloof stelden echter vast dat meer en meer verbruikers zich grote moeite getroosten om het product rechtstreeks bij de producent aan te schaffen. De betere organoleptische kwaliteit en zekerheid steeds een goed product te bekomen waren hierbij de meest aangehaalde redenen. Dit maakte de grondtelers stilaan bewust van het feit dat een aparte afzet met herkomst-garantie aan de verbruiker goede afzetkansen voor het grondwitloof bood.

Intussen was een teler begonnen met het naamloos plaatsen van goedkope advertenties, type "Grondwitloof" - "Eet grondwitloof"; tussen de zoekertjes in reclamebladen. Dit intrigeerde andere telers. Toen die mekaar bij toeval troffen besloten ze er werk van te maken.

Na ruim overleg werd op 7 april 1995 dan de vzw Brussels Grondwitloof opgericht (zie Statuten in bijlage 2). Eerste actie was het ontwerpen van een etiket dat de teler op de verpakkingen aanbrengt. Vanaf het begin werd de naam van de teler op het etiket aangebracht. Dit schept een zekere band tussen teler en verbruiker. De verbruiker weet van wie het witloof afkomstig is en houdt daar in een aantal gevallen rekening mee bij zijn volgende aankopen. De teler wordt aangespoord om steeds zijn best te doen omdat hij niet 'in de naamloze massa verdwijnt'.

Later werden de etiketten doorgenummerd zodat daarmee ook kan voldaan worden aan de vraag naar volledige traceerbaarheid van het product. Per lot wordt in de bedrijfsregistratie genoteerd welke nummers gebruikt zijn. Dit kan eenvoudig door begin en eindnummers van de gebruikte rol(len) te noteren. Samen met de overige

geregistreerde gegevens maakt dit het product traceerbaar vanaf het veld tot bij de gebruiker.



VAN MELDERT F.

De in 1995 ingevoerde sticker.
De naam van de teler werd onder de afbeelding afgedrukt.



VAN MELDERT F.
34064

Voorbeeld (hier zwart-wit weergegeven) huidige uitvoering met telersnaam en volgnummer.

5. Controle-structuur.

Federale Overheidsdienst Economie, KMO, Middenstand & Energie
Algemene Directie Controle en Bemiddeling
Tweede Afdeling – Gespecialiseerde Diensten
Sectie a
Controle Uitgaven EOGFL en Marktordening
Adres: WTC III, Simon Bolivarlaan 30, B-1000 Brussel
Tel. : 02/277.71.49 - Fax : 02/277.54.53

6. Etikettering en verpakking.

Het voor consumptie bestemde product moet voorzien worden van de volgende aanduiding:

controle-etiketten met hierop vermeld

- Brussels Grondwitloof
- naam van de teler
- aanduiding i.v.m. traceerbaarheid product
- communautair symbool

Deze etiketten worden uitsluitend geleverd door Brussels Grondwitloof vzw. De etiketten worden alleen geleverd aan telers van streekproduct Brussels Grondwitloof die geregistreerd zijn bij de vzw Brussels Grondwitloof. Deze telers hoeven daarom geen lid te zijn of worden van de vzw. Van niet-leden kan echter wel vereist worden dat ze een verklaring ondertekenen dat hun witloofteelt beantwoordt en zal blijven beantwoorden aan de kenmerken en vereisten van het streekproduct Brussels Grondwitloof.

Leden van de vzw Brussels Grondwitloof dienen zich te houden aan de door de vereniging uitgevaardigde reglementering.

De etiketten worden alleen afgeleverd als gebleken is dat het bedrijf aan de gestelde voorwaarden voldoet. De controle hierop gebeurt door het bevoegde controle-organisme.

Elk jaar dienen de telers zich opnieuw te laten registreren als teler van BGA Brussels Grondwitloof en wordt de lijst van geregistreerde telers overgemaakt aan het controle-organisme.

De etiketten worden door de teler zelf of onder zijn toezicht aangebracht.

De verpakking gebeurt volgens de vigerende reglementering voor witloof en volgens de vereisten van de afnemers.

7. Bijlagen.

1. Kaart afbakening Brussels Grondwitloof (forcerie).
2. Statuten van de vzw Brussels Grondwitloof.
3. Brussels Lof. Van nationaal exportproduct tot immaterieel erfgoed CAG-Rondetafel Kampenhout 17/12/2003. (gedeelte)
4. Witloofprijskampen
 - a) Kortenberg 1929.
 - b) Parijs (F) 1929
 - c) Kortenberg 1930
 (bron: "De Boer" – ledenblad van de Belgische Boerenbond).

8. Bibliografie.

- "Witloof in ons traditioneel eetpatroon – een inheems product" Academie voor Streekgebonden Gastronomie – juli 1985 (deel I).
- "Witloof in ons traditioneel eetpatroon – een inheems product" Academie voor Streekgebonden Gastronomie – december 1986 (deel II).
- "De teelt van Witloof" door P. De Backer (1918 – 3e uitgave).
- "De Witloofteelt" door Ir Louis Peeters; Eindmemorie tot het bekomen van de graad van Landbouwkundig Ingenieur. KU-Leuven, academiejaar 1951-1952
+ latere aanvullingen door de auteur.
- "Practische Leergang over Groenteteelt" door Em. Stappaerts; leraar groenteteelt aan de Staatstuinbouwschool te Vilvoorde. Vierde uitgave – 1946 (1e uitg. In 1923)
- "Groenteteelt in openlucht" D. Van Dijck. Boerenbond – Leuven 1953
- "De teelt van Witlof" C. J. van der Ven. De Kleine Tuinbouwbibliotheek 1953 (NL)
- "Preciesiezaai" Frans Croon. Technische brochures, Boerenbond – Leuven 1967
- "De Witloofteelt" Ministerie van Landbouw, Brussel. Mei 1979
- "De teelt van Witloof: de wortelteelt" Ministerie van Landbouw, Brussel. Januari 1986
- "De teelt van Witloof: de forcerie" Ministerie van Landbouw, Brussel. Sept. 1987
- "Witlof" Teelthandleiding nr. 12 CAGV – PAGV Lelystad (NL) 1989
- "De Witloofteelt" Ministerie van Landbouw, Brussel. 3e uitgave, 1993
- "L'Endive, guide pratique" Ctifl – FNPE (F) 1991
- "Witlof en Roodlof" teelthandleiding nr. 79 PAV – Lelystad (NL) 1997

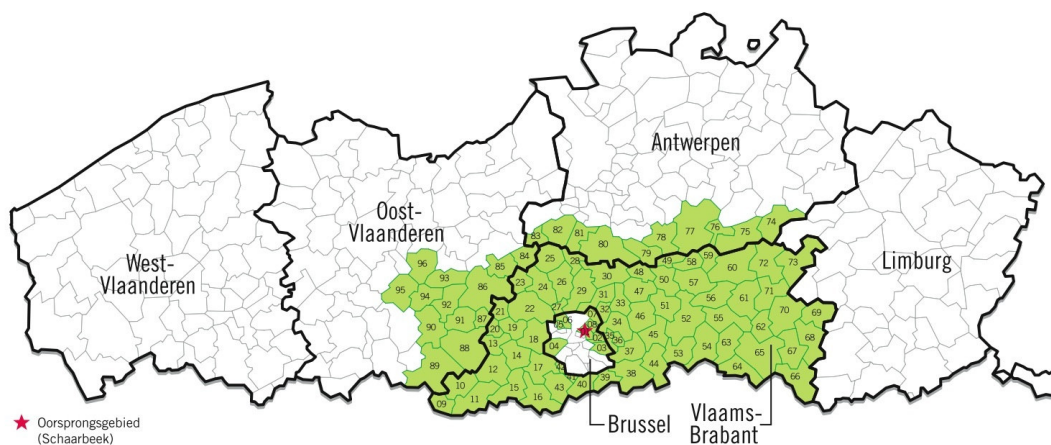
Bijlage 1.

België

AFBAKENING STREEKPRODUCT

BRUSSELS GRONDWITLOOF

(FORCERIE)



Afbakening streekproduct Vlaams-Brabants Witloof (forcerie)

01 Schaarbeek	17 St-Pieters-Leeuw	33 Steenokkerzeel	49 Keerbergen	65 Tienen	81 Willebroek
02 St-Lambrechts-Woluwe	18 Dilbeek	34 Zaventem	50 Haacht	66 Landen	82 Puurs
03 St-Pieters-Woluwe	19 Ternat	35 Kraainem	51 Herent	67 Linter	83 St-Amands
04 Anderlecht	20 Liedekerke	36 Wezembeek-Oppem	52 Leuven	68 Zoutleeuw	84 Buggenhout
05 Ganshoren	21 Affligem	37 Tervuren	53 Oud-Heverlee	69 Geetbets	85 Lebbeke
06 Jette	22 Asse	38 Overijse	54 Bierbeek	70 Kortenaeken	86 Aalst
07 St-Jans-Molenbeek	23 Opwijk	39 Hoeilaart	55 Lubbeek	71 Bekkevoort	87 Denderleeuw
08 Evere	24 Merchtem	40 St-Genesius-Rode	56 Holbeek	72 Scherpenheuvel-Zichem	88 Ninove
09 Bever	25 Londerzeel	41 Linkebeek	57 Rotselaar	73 Diest	89 Geraardsbergen
10 Galmaarden	26 Meise	42 Drogenbos	58 Tremelo	74 Laakdal	90 Herzele
11 Herne	27 Wemmel	43 Beersel	59 Begijnendijk	75 Herselt	91 Haaltert
12 Gooik	28 Kapelle-o/d-Bos	44 Huldenberg	60 Aarschot	76 Hulshout	92 Erpe-Mere
13 Roosdaal	29 Grimbergen	45 Bertem	61 Tielt-Winge	77 Heist-o/d-Berg	93 Lede
14 Lennik	30 Zemst	46 Kortenberg	62 Glabbeek	78 Putte	94 St-Lievens-Houtem
15 Pepingen	31 Vilvoorde	47 Kampenhout	63 Boutersem	79 Bonheiden	95 Oosterzele
16 Halle	32 Machelen	48 Boortmeerbeek	64 Hoegaarden	80 Mechelen	96 Wetteren

Bijlage 2.

Statuten van

BRUSSELS GRONDWITLOOF vzw

STATUTEN
van de vzw
BRUSSELS GRONDWITLOOF.

Ondergetekenden:

BELIJM Louis, landbouwer, Lindenbergstraat 47, 3080 Vossem;
BERGEN Frans, landbouwer, Walenweg 41, 1930 Nossegem;
CARDOEN Etienne, landbouwer, Kerkhoflaan 59, 1930 Zaventem;
DEWINTER Patrick, landbouwer, Vilvoordsesteenweg 31 E, 1820 Perk;
KUYPERS Willy, senator, Swermolenstraat 23, 3020 Herent;
PEETERS Rene, landbouwer, Geilroedestraat 55, 1910 Kampenhout;
PEETERS Victor, landbouwer, Wildersedreef 20, 1910 Kampenhout;
PENNINCKX Hugo, landbouwer, Dorpsstraat 2, 3078 Meerbeek;
SALENS Luc, landbouwer, Engelenstraat 27, 3070 Kortenberg;
SMETS Paul, landbouwer, Vosseberg 45, 3080 Vossem;
STROEYKENS Raymond, landbouwer, Schransstraat 16, 1910 Kampenhout;
STROEYKENS Victor, landbouwer, Oude Baan 94, 3071 Erps-Kwerps;
VAN MELDERT Frans, landbouwer, Kapellemansdijk 17, 3150 Haacht;
VAN ROEY Wim, leraar, St. Antoniusstraat 13, 3078 Meerbeek;
WELLENS Francois, landbouwer, Streekweg 14, 1910 Kampenhout;
WEYNANTS Francois, landbouwer, C. Cludtsstraat 34, 3078 Meerbeek;

allen van Belgische nationaliteit, verklaren hiermee een vereniging zonder winstoogmerk op te richten overeenkomstig de wet van 27 juni 1921, waarvan zij de statuten als volgt vaststellen:

Titel 1. Naam – Zetel – Doel – Duur.

Art. 1. De vereniging draagt als naam “Brussels Grondwitloof VZW”, waarvan de zetel gevestigd is in Vlaams-Brabant.

Bij gewone beslissing van de Algemene Vergadering kan de zetel binnen Vlaams-Brabant worden verplaatst.

Art. 2. De vereniging heeft tot doel de vollegrondswitloofproducenten uit het werkingsgebied te verenigen, hun problemen te bestuderen, te zoeken naar oplossingen, het nemen van initiatieven van allerlei aard om hun belangen te verdedigen. Zij mag eveneens alle activiteiten ondernemen die dit doel kunnen bevorderen. Zij kan ook, doch slechts op bijkomende wijze, handelsdaden stellen, enkel voor zover de opbrengst hiervan uitsluitend wordt besteed aan het doel waarvoor zij werd opgericht.

Art. 3: De vereniging is opgericht voor onbepaalde duur.

Titel 2. Leden

Art.4: Het aantal leden is onbeperkt, maar moet minstens drie bedragen.

Art. 5: Als lid kan tot de vereniging toetreden elk natuurlijk of rechtspersoon die in de witloofsector als vollegrond-producent actief is en die door de Raad van Bestuur wordt toegelaten. Elk kandidaat-lid wordt door een lid van de Raad van Bestuur tijdens een vergadering voorgedragen.

Art. 6: De Raad van Bestuur kan, onder door hem te bepalen voorwaarden, ook andere personen als lid tot de vereniging toelaten.

Art. 7: De jaarlijkse bijdrage van de leden bedraagt maximum 10.000 BEF.

Art. 8: Elk lid kan altijd uit de vereniging treden. Het ontslag dient schriftelijk aan de voorzitter ter kennis gebracht. Het lid dat weigert de bijdrage te betalen, wordt geacht ontslag te nemen.

De uitsluiting van een lid kan slechts door de Algemene Vergadering en met meerderheid van tweederden van de aanwezige of vertegenwoordigde stemmen worden uitgesproken.

Art. 9: Uittredende of uitgesloten leden en hun rechtsopvolgers hebben geen deel in het vermogen van de vereniging en kunnen nooit teruggave van of vergoeding voor gestorte bijdragen of gedane inbreng eisen.

Titel 3. Raad van Bestuur

Art. 10: De vereniging wordt bestuurd door een Raad van Bestuur van ten minst drie en ten hoogste twintig leden, die lid zijn van de vereniging. Zij worden benoemd door de Algemene Vergadering en zijn ten allen tijde afzetbaar. Ze oefenen hun mandaat kosteloos uit.

Art. 11: Om tot bestuurder verkozen te worden moet men sinds meer dan een jaar lid zijn en moet men zijn kandidatuur schriftelijk aan de voorzitter stellen.

Art. 12 De bestuurders worden aangesteld voor de duur van 3 jaar. Na afloop van deze periode zijn zij herkiesbaar voor een nieuw mandaat.

Art. 13: a) De Raad van Bestuur kiest uit zijn leden een voorzitter, een ondervoorzitter, een secretaris en een penningmeester. Het huishoudelijk reglement omschrijft de taken verbonden aan deze functies en kan bijkomende taken voorzien.

De vergaderingen van de Raad van Bestuur worden bijeengeroepen door ofwel de voorzitter, ofwel de secretaris, ofwel door twee andere bestuurders. De voorzitter, of bij zijn afwezigheid de ondervoorzitter of de oudste aanwezige bestuurder, in die volgorde, zit de vergadering voor.

b) De Raad van Bestuur vergadert slechts geldig indien minstens de helft van de bestuurders aanwezig is.

De beslissingen worden genomen bij gewone meerderheid. Bij staking van stemmen beslist de stem van de voorzitter of zijn vervanger.

Een beheerder kan zich laten vertegenwoordigen door een ander beheerder maar niemand mag meer dan één volmacht dragen.

c) Van elke vergadering worden notulen opgemaakt, die ondertekend worden door de voorzitter en de secretaris of door twee bestuurders. De notulen worden ingeschreven in een daartoe bestemd register. De uittreksels die moeten worden voorgelegd en alle andere akten worden geldig ondertekend door de voorzitter en de secretaris of door twee bestuurders.

Art. 14: a) De Raad van Bestuur bestuurt de vereniging en vertegenwoordigt en verbindt deze bij elke gerechtelijke en buitengerechtelijke handeling. Hij is bevoegd voor alle aangelegenheden, met uitzondering van deze die door de wet uitdrukkelijk aan de Algemene Vergadering zijn voorbehouden.

b) De Raad van Bestuur kan zijn bevoegdheden geheel of gedeeltelijk overdragen aan één of meer van zijn leden.

c) Bij buitengerechtelijke handelingen wordt de vereniging, ook tegenover derden, geldig vertegenwoordigd door de gezamenlijke handtekening van voorzitter en secretaris.

d) De Raad van Bestuur vaardigt alle huishoudelijke reglementen uit die hij nodig oordeelt.

Titel 4. Algemene Vergadering

Art. 15: De Algemene Vergadering is samengesteld uit alle leden die in orde zijn met de betaling van hun bijdragen en wordt voorgezeten door de voorzitter van de Raad van Bestuur of bij diens afwezigheid door de ondervoorzitter of de oudste aanwezige bestuurder, in die volgorde. Elk lid kan zich door een ander lid op de Algemene Vergadering laten vertegenwoordigen. Elk lid kan slechts één ander lid vertegenwoordigen. Elk lid beschikt over één stem op de Algemene Vergadering.

Art. 16: De Algemene Vergadering is, behoudens wat voorzien is in de wet, uitsluitend bevoegd voor: het wijzigen van de statuten, het benoemen en ontslaan van de bestuurders en de commissaris, het uitsluiten van een lid, het goedkeuren van de begroting en de rekening en het vrijwillig ontbinden van de vereniging.

Alle andere bevoegdheden worden uitgeoefend door de Raad van Bestuur.

Art. 17: a) De Algemene Vergadering wordt door de Raad van Bestuur bijeengeroepen telkens als het doel of het belang van de vereniging zulks vereist. Zij moet minstens éénmaal per jaar worden bijeengeroepen voor het beoordelen van de rekening van het afgelopen jaar en de begroting van het volgende jaar. Dit laatste gebeurt binnen de twee maand volgend op het afsluiten van het boekjaar.

b) De raad van bestuur is verplicht, wanneer één vijfde van de leden erom verzoekt, een buitengewone Algemene Vergadering binnen de dertig dagen na de oproep, te organiseren.

c) De oproepingen tot de Algemene Vergadering moeten, om geldig te zijn, worden ondertekend door de voorzitter of twee beheerders of één vijfde van de leden. Alle leden worden opgeroepen per gewone brief, tenminste acht dagen voor de vergadering.

d) De oproeping, die plaats, datum en uur van de vergadering vermeldt, bevat de agenda die wordt vastgesteld door de Raad van Bestuur. Elk onderwerp dat schriftelijk wordt voorgedragen door minstens één twintigste van de leden moet eveneens op de agenda worden vermeld.

Art. 18: a) Met uitzondering van de door de wet en de door de statuten voorziene gevallen, worden de besluiten genomen bij eenvoudige meerderheid van de aanwezige en vertegenwoordigde stemmen. Bij staking van stemmen beslist de stem van de voorzitter.

b) Tot wijziging van de statuten kan slechts worden besloten indien die wijziging in de oproep is vermeld en indien twee derden van de stemgerechtigde leden aanwezig of vertegenwoordigd zijn. Wordt dit aantal niet bereikt, dan kan een tweede vergadering worden bijeengeroepen, die geldig besluit kan nemen, ongeacht het aantal aanwezige of vertegenwoordigde leden. Dit besluit tot wijziging moet door de Rechtbank van Eerste Aanleg worden bekrachtigd.

Voor elke statutenwijziging is bovendien een meerderheid van twee derden der aanwezige of vertegenwoordigde stemmen vereist, ook op de tweede vergadering.

Tot wijziging van het doel van de vereniging kan slechts met eenparigheid van stemmen worden besloten.

c) Dezelfde regels als in b) dienen te worden nageleefd bij ontbinding van de vereniging.

d) Een meerderheid van twee derden der stemmen is vereist voor de uitsluiting van een lid.

Art. 19: Van elke Algemene Vergadering worden notulen opgemaakt, die ondertekend worden door de voorzitter en de secretaris, of door twee bestuurders. Deze notulen worden opgenomen in een bijzonder register. Uittreksels daarvan worden geldig ondertekend door de voorzitter en de secretaris of door twee bestuurders.

Leden alsook derden, die een belang kunnen aantonen, hebben het recht om inzage en/of afschrift van de notulen te vragen.

Titel 5. Begrotingen en rekeningen

Art. 20: Het boekjaar van de vereniging loopt van 1 mei tot 30 april. In afwijking hiervan loopt het eerste boekjaar van de oprichting tot 30 april.

De Raad van Bestuur bereidt de rekeningen en de begrotingen voor en legt ze ter goedkeuring voor aan de Algemene Vergadering.

Titel 6: Ontbinding en vereffening

Art. 21 In geval van vrijwillige ontbinding benoemt de Algemene Vergadering, of bij gebrek daaraan, de rechtbank, één of meer vereffenaars. Zij bepaalt tevens hun bevoegdheid en vereffeningvoorwaarden.

Art. 22 In geval van ontbinding worden de activa, na aanzuivering van de schulden, overgedragen aan Ons Tehuis Brabant vzw te Berg.

Art. 23 Voor alles wat in deze statuten niet uitdrukkelijk is geregeld, blijft de wet van 27 juni 1921 van toepassing.

Aldus opgemaakt te Kortenberg, in 3 exemplaren en aangenomen met eenparigheid van stemmen tijdens de stichtingsvergadering gehouden op 3 april 1995.

(getekend door 16 voornoemde stichters)

BRUSSELS GRONDWITLOOF vzw
RAAD van BEHEER

De Algemene Vergadering van de vzw BRUSSELS GRONDWITLOOF heeft, overeenkomstig art. 10 van de statuten, de hierna volgende personen benoemd tot beheerders:

Voorzitter: BERGEN Frans, landbouwer, Walenweg 41, 1930 Nossegem;
Ondervoorzitter: STROEYKENS Raymond, landbouwer, Schransstraat 16, 1910 Kampenhout;
Secretaris: VAN ROEY Wim, leraar, St. Antoniusstraat 13, 3078 Meerbeek;
Penningmeester: STROEYKENS Victor, landbouwer, Oude Baan 94, 3071 Erps-Kwerps;
BELIJM Louis, landbouwer, Lindenbergstraat 47, 3080 Vossem;
DEWINTER Patrick, landbouwer, Vilvoordsesteenweg 31 E, 1820 Perk;
NEVENS Frans, landbouwer, C. Cludtsstraat 12, 3078 Meerbeek
PEETERS Rene, landbouwer, Geilroedestraat 55, 1910 Kampenhout;
PEETERS Victor, landbouwer, Wildersedreef 20, 1910 Kampenhout;
PENNINCKX Hugo, landbouwer, Dorpsstraat 2, 3078 Meerbeek;
SALENS Luc, landbouwer, Engelenstraat 27, 3070 Kortenberg;
SMETS Paul, landbouwer, Vosseberg 45, 3080 Vossem;
VAN MELDERT Frans, landbouwer, Kapellemansdijk 17, 3150 Haacht;
VAN MELDERT Willy, landbouwer, Wilde Heide 16, 3150 Haacht
WELLENS Francois, landbouwer, Streekweg 14, 1910 Kampenhout;
WEYNANTS Francois, landbouwer, C. Cludtsstraat 34, 3078 Meerbeek:

Allen zijn van Belgische nationaliteit

Opgemaakt te Meerbeek, 7 april 1995.

De voorzitter
(get.)
Frans BERGEN

de secretaris
(get.)
Wim VAN ROEY

Bijlage 3.

BRUSSELS LOF

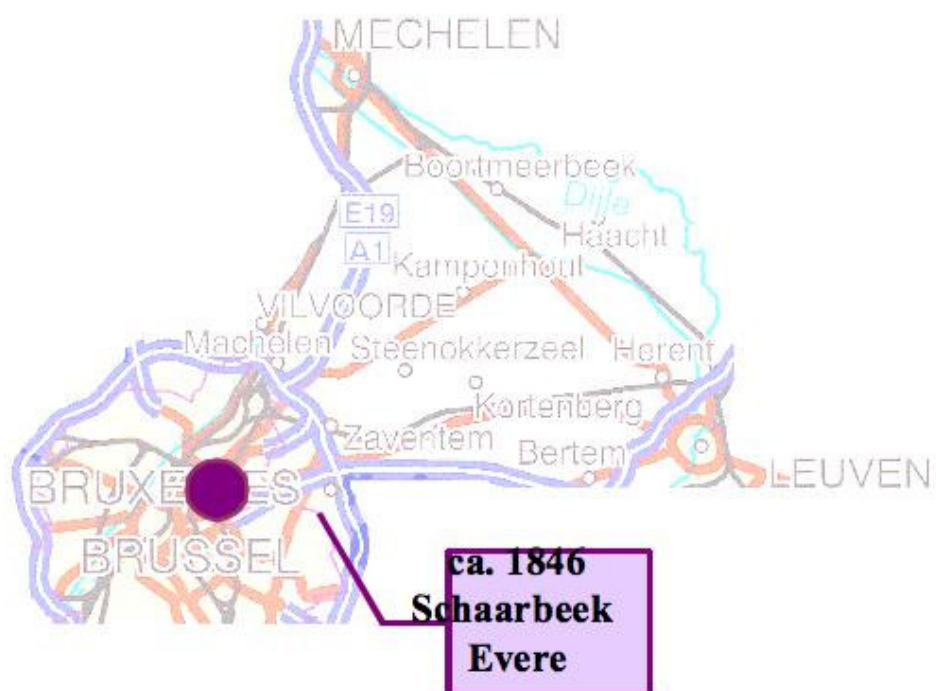
**Van nationaal exportproduct
tot immaterieel erfgoed**

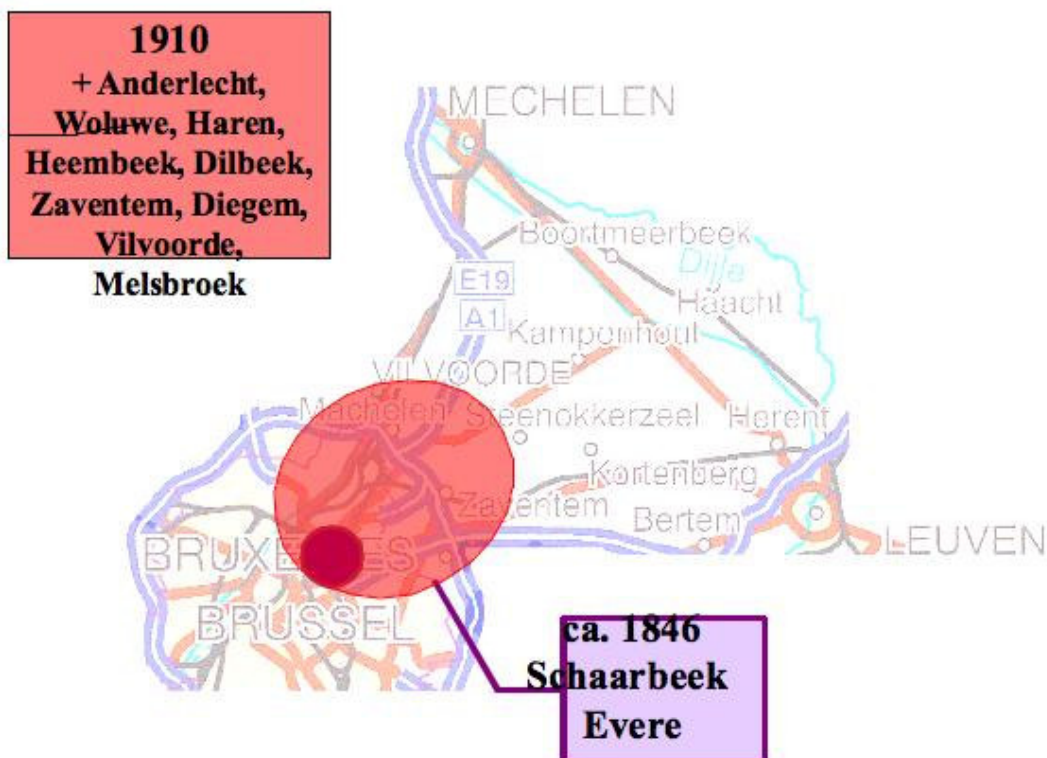
CAG-Rondetafel Kampenhout 17/12/2003

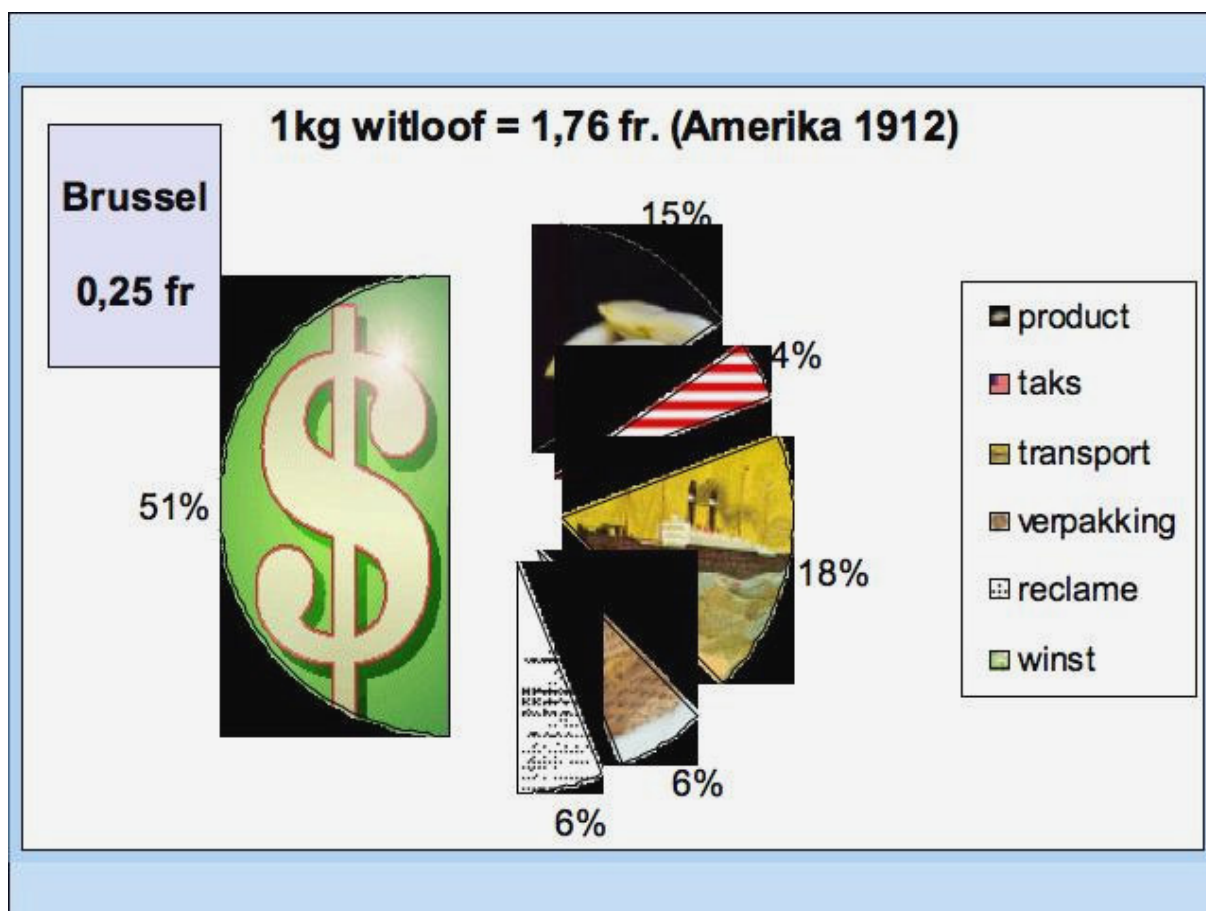
**Bron: R. Belemans
Centrum voor Agrarische Geschiedenis
(CAG)**

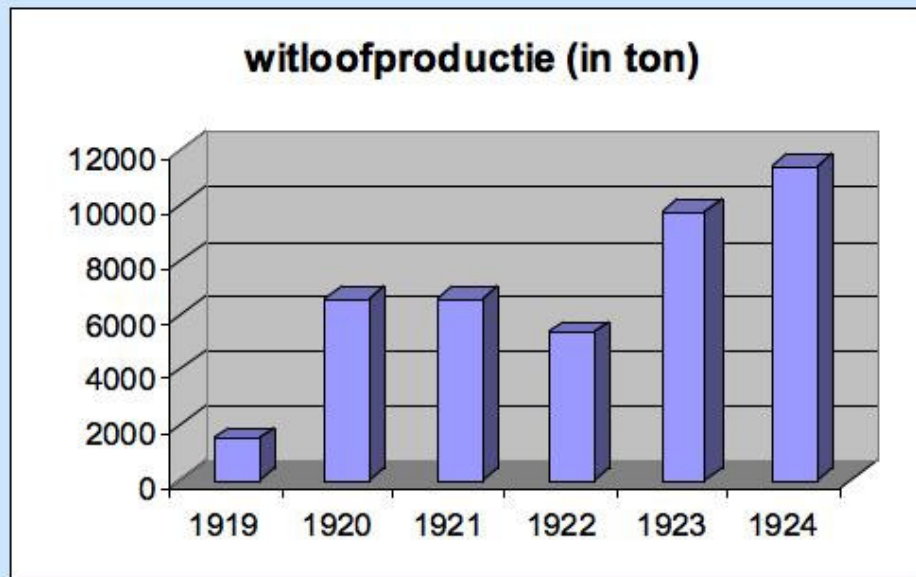


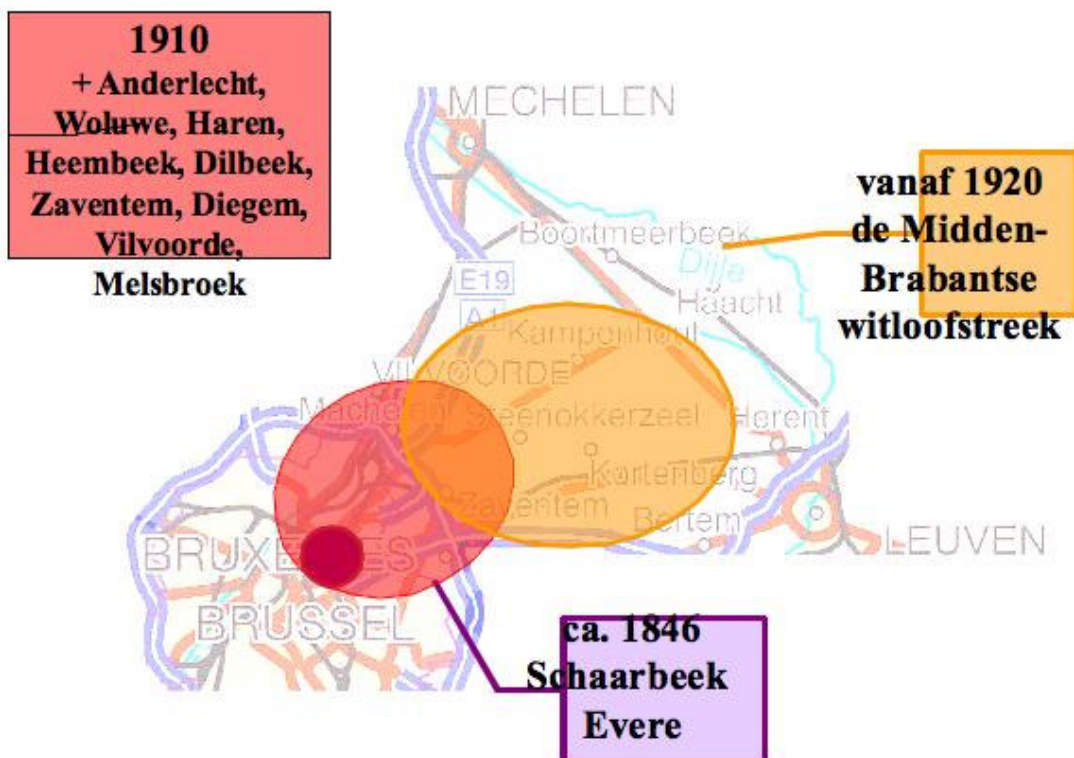




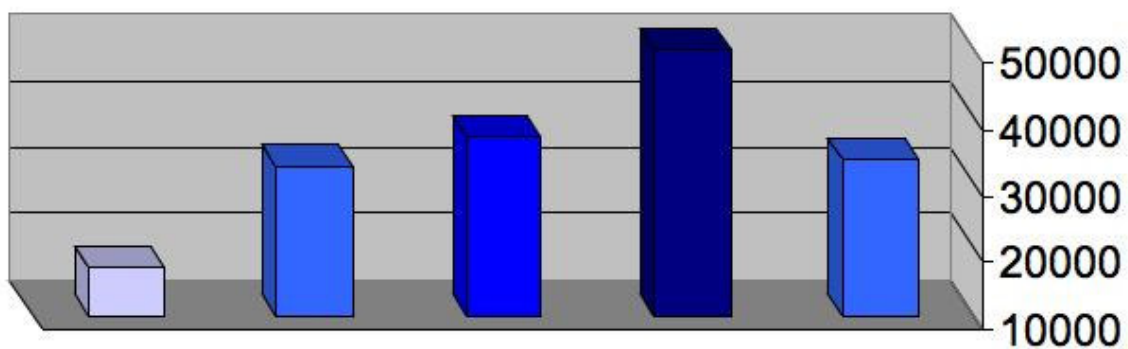




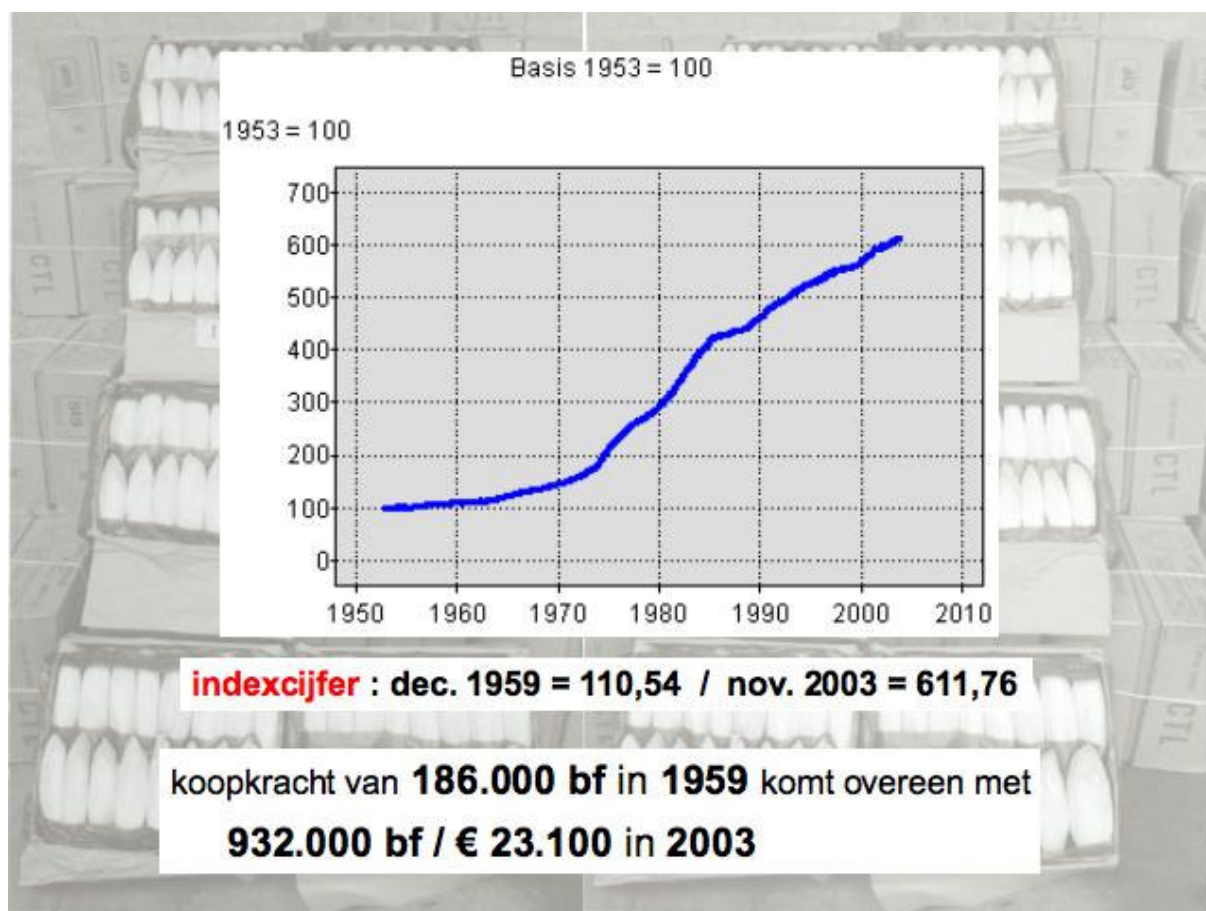


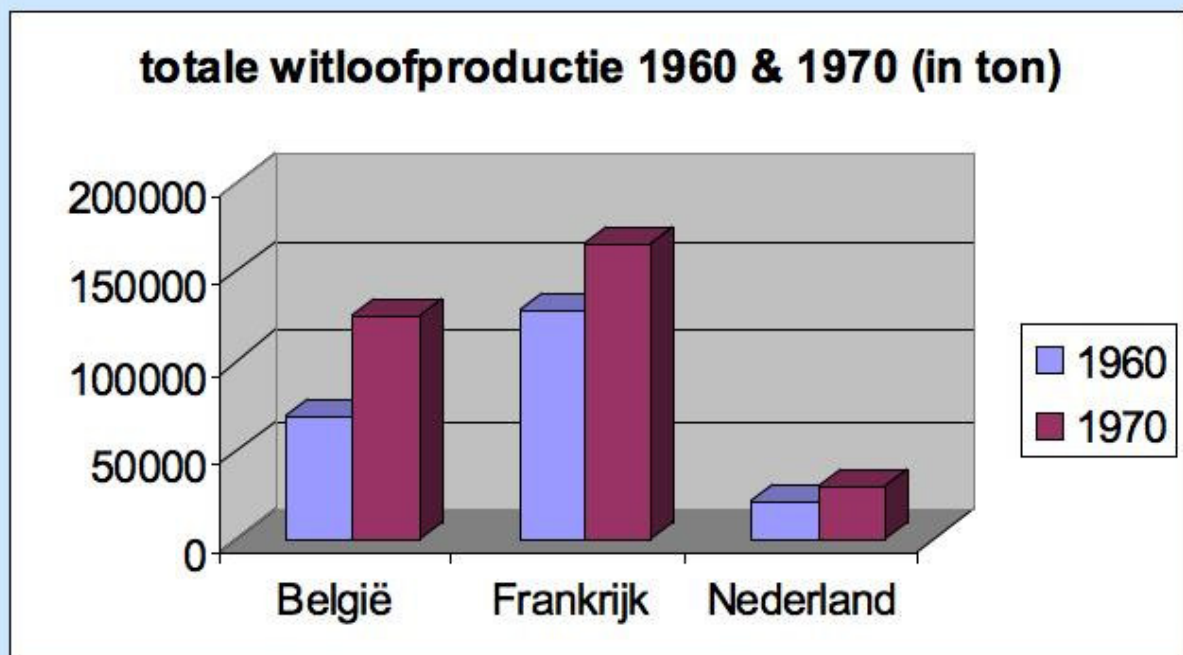


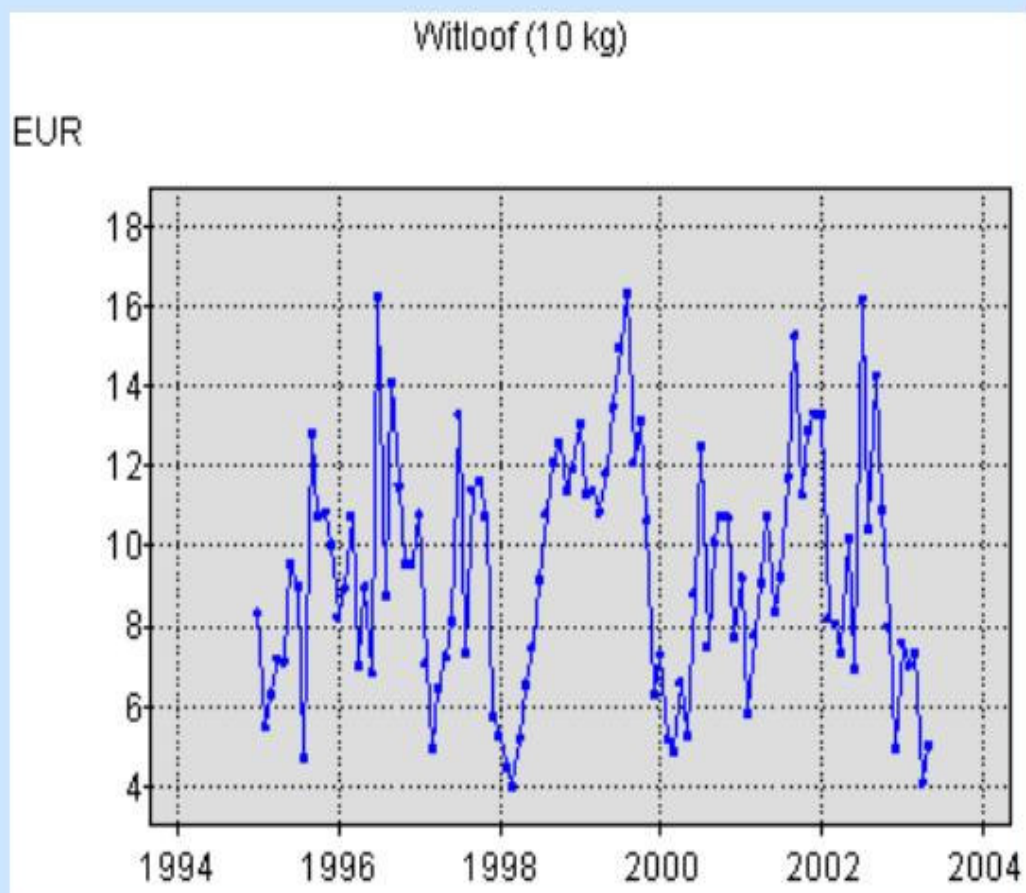
export van Belgisch witloof (in ton)



■ 1947 ■ 1950 ■ 1960 ■ 1970 ■ 1982







Bijlage 4.

Uitslagen Witloofprijskampen

- a) Kortenberg 1929.**
- b) Parijs (F) 1929**
- c) Kortenberg 1930**

(bron: “De Boer” - ledenblad van de Belgische Boerenbond).

Witlooftentoonstelling KORTENBERG
Zondag 13 januari 1929 – zaal Teugels

Prijskamp I: “Beste witloof”

Boerengilde	Merk	Ep	1p	2p	Totaal
Nederokkerzeel	BB	2	-	-	2
Kortenberg	CT	2	1	2	5
Kampenhout - Relst	CR	1	3	1	5
Everberg	EB	1	3	1	5
Gelrode	GD	-	1	2	3
Herent	HE	-	1	1	2
Meerbeek	MK	-	2	-	2
Kampenhout	CP	-	1	1	2
Steenokkerzeel	SH	-	-	1	1
Houtem (Vilvoorde)	HT	1	-	-	1
Vilvoorde (Kassei)	VK	-	1	-	1
Machelen	MB	1	-	-	1
Berg	BE	-	-	1	1
Erps-Kwerps	EQ	-	-	1	1
Sterrebeek	Sx	-	1	1	2
Nossegem	No	1	-	-	1
<i>Totaal</i>		9	14	12	35

Prijskamp II: “Loof dat best bewaart”.

Everberg	EB	3	1	-	4
Weerde	WR	-	-	1	1
Kortenberg	CT	1	1	-	2
Leefdaal	LD	-	2	-	2
Machelen	MB	1	-	-	1
Nossegem	No	-	1	-	1
Totaal		5	5	1	11

Verklaring afkortingen:

Merk: aanduiding organisatie/witloofsyndicaat op verpakking.

Ep: ereprijs

1p: eerste prijs

2p: tweede prijs

(er waren nog meer maar lager gecoteerde inzendingen.)

Prijskamp III: “Meest verdienstelijke verpakking Amerika”

Boerengikde	Merk	Ep	1p	2p	Totaal
Kampenhout – Relst	CR	-	2	-	2
Meerbeek	MK	1	-	-	1
Everberg	EB	-	-	1	1
Totaal	-	1	2	1	5

Prijskamp IV: “Zaaddragers”

Machelen	MB	1	-	-	1
Steenokkerzeel	SH	-	1	-	1
Kortenberg	CT	1	2	-	3
Totaal		2	3	-	5

“Syndicale prijzen”

- Gilden Kortenberg en Everberg: meest bekomen ereprijzen (elk 4 ereprijzen, 4 eerste en 4 tweede prijzen).
- meest verdienstelijke inzending: gilde Everberg met 23 colli's.

N.B.: - ong. 140 mandjes tentoongesteld.
 – deelname uit 18 gilden.

Bron: “De Boer” 19 januari 1929

Witlooftentoonstelling Parijs
Donderdag 24 januari 1929

Org.: “Société Nationale d’Horticulture de France””

Deelname: 210 mandjes uit België; Franse teler met 80 mandjes.

Boerengilde	Ep	1p	2p	3p	Tot. pr.
Berg	-	2	2	1	5
Kampenhout – Relst	1	2	4	1	8
Kortenberg	1	4	1	-	6
Everberg	2	4	2	-	8
Herent	-	1	-	2	3
Houtem	2	-	-	1	3
Humelgem	1	-	1	-	2
Leefdaal	-	3	4	-	7
Machelen	1	-	-	-	1
Meerbeek	1	7	4	-	12
Nossegem	-	1	-	-	1
Perk	1	-	-	-	1
Peutie	-	2	-	-	2
Sint Stevens Woluwe	-	1	-	-	1
Sterrebeek	1	2	-	-	3
Tervuren	-	1	-	-	1
<u>Totaal</u>	<i>11</i>	<i>30</i>	<i>18</i>	<i>5</i>	<i>64</i>

Bron: “De Boer” 02 februari 1929

Witlooftentoonstelling Kortenberg
Zo 09 februari 1930 – zaal Teugels.

Prijskamp I: "Beste witloof".

Boerengilde	Merk	Ep	1p	2p	Totaal
Nossegem	NO	-	2	-	2
Moorsel Tervuren	MO	-	2	-	2
Perk	PK	4	-	1	5
Meerbeek	MK	3	3	-	6
Everberg	EB	1	11	1	13
Humelgem - Steenokkerzeel	HM	2	4	-	6
Relst – Kampenhout	CR	1	5	-	6
Kampenhout	CP	-	-	2	2
Berg	BE	-	2	-	2
Nederokkerzeel	NE	2	1	-	3
Machelen	MB	1	1	-	2
Leefdaal	LD	1	3	2	6
Weerde	WR	-	2	-	2
Houtem – Vilvoorde	HT	-	2	-	2
Vilvoorde	VK	-	2	-	2
Winksele	WX	-	2	-	2
Sterrebeek	ST	-	3	-	3
Erps-Kwerps	EQ	-	1	-	1
Veltem-Beisem	VB	-	1	-	1
Kortenberg	CT	1	4	-	5
Buken	BK	-	1	-	1
Totaal	-	16	50/(52)	6	72/(74)

(Noot: in de kolom "1p =eerste prijs" is er een fout. Het in het blad afgedrukte totaal –50- klopt niet met de som van de getallen in de kolom –(52)- . De laatste kolom "Totaal prijzen" hebben we zelf berekend en heeft dan ook dezelfde fout.)

Prijskamp II: “Bewaarbaarheid”.

Boerengildea	Merk	Ep	1p	2p	3p	Totaal
Nossegem	NO	-	1	-	-	1
Meerbeek	MK	2	-	-	-	2
Everberg	EB	1	1	2	-	4
Berg	Be	-	-	-	1	1
Nederokkerzeel	NE	-	1	-	-	1
Machelen	MB	1	-	-	-	1
Weerde	WR	-	1	1	2	4
Houtem	HT	-	-	2	-	2
Vilvoorde	VK	1	-	-	-	1
Kortenberg	CT	-	6	-	-	6
Leefdaal	LD	3	1	1	-	5
Humelgem	HM	-	2	1	-	3
<i>Totaal</i>	-	<i>10/(8)</i>	<i>13</i>	<i>7</i>	<i>3</i>	<i>33/(31)</i>

(Noot: hier zit een fout in de kolom “Ereprijzen” Ook derde prijzen-3p zijn vermeld.)

Prijskamp III: “Verpakking voor Amerika”.

Meerbeek	MK	5	3	-	-	8
Everberg	EB	1	1	-	-	2
Machelen	MB	-	1	-	-	1
Sterrebeek	ST	-	-	2	-	2
<i>Total</i>	-	<i>6</i>	<i>5</i>	<i>2</i>	<i>0</i>	<i>13</i>

Prijskamp IV: “Zaadragers”.

Nossegem	NO	-	1	-	-	1
Humelgem	HM	-	-	2	-	2
Machelen	MB	1	1	-	-	2
Houtem – Vilvoorde	HT	1	-	-	-	1
Winksele	WX	-	-	1	-	1
Kortenberg	CT	-	2	-	-	2
<i>Totaal</i>	-	<i>2</i>	<i>4</i>	<i>3</i>	<i>0</i>	<i>9</i>

Ander vermeldingen:

- Everberg: belangrijkste inzending met 47 colli’s.
- Meerbeek: grootste aantal ereprijzen.

Bron: “De Boer” 15 februari 1930