



Vlaanderen
is landbouw & visserij



**SUBSIDIEMAATREGEL
ZORGBOERDERIJEN
Jaaroverzicht 2021**

DEPARTEMENT
LANDBOUW
& VISSERIJ

www.vlaanderen.be/landbouw

DEPARTEMENT
LANDBOUW & VISSERIJ



SUBSIDIEMAATREGEL
ZORGBOERDERIJEN –
JAARRAPPORT
ZORGACTIVITEITEN 2021



1 INLEIDING

Vlaanderen heeft een lange traditie in het opnemen van zorgvragers op een landbouwbedrijf. Door de intensivering van de landbouw waren de zorgactiviteiten van landbouwers meer en meer aan het verdwijnen. Om deze waardevolle vorm van zorgverlening te stimuleren, werd in 2005 een Vlaamse subsidieregeling uitgewerkt om land- en tuinbouwers te ondersteunen die zorgvragers opvangen.

In dit rapport worden de belangrijkste cijfers voor kalenderjaar 2021 toegelicht.

Omdat landbouwers die een subsidie willen aanvragen een jaar de tijd krijgen om hun aanwezigheidslijsten in te dienen, kunnen de jaarstatistieken pas met een jaar vertraging gepubliceerd worden. Zo zullen de cijfers van 2022 ten vroegste in het voorjaar van 2024 beschikbaar zijn.



2 ACTIEVE ZORGBOEREN

2.1 AANTAL ZORGBOEREN

Tabel 1 geeft voor de periode 2013-2021 een overzicht van het aantal zorgboeren die subsidies hebben aangevraagd voor hun zorgactiviteiten.

Tabel 1: aantal actieve zorgboeren in de periode 2013-2021 opgedeeld per provincie.

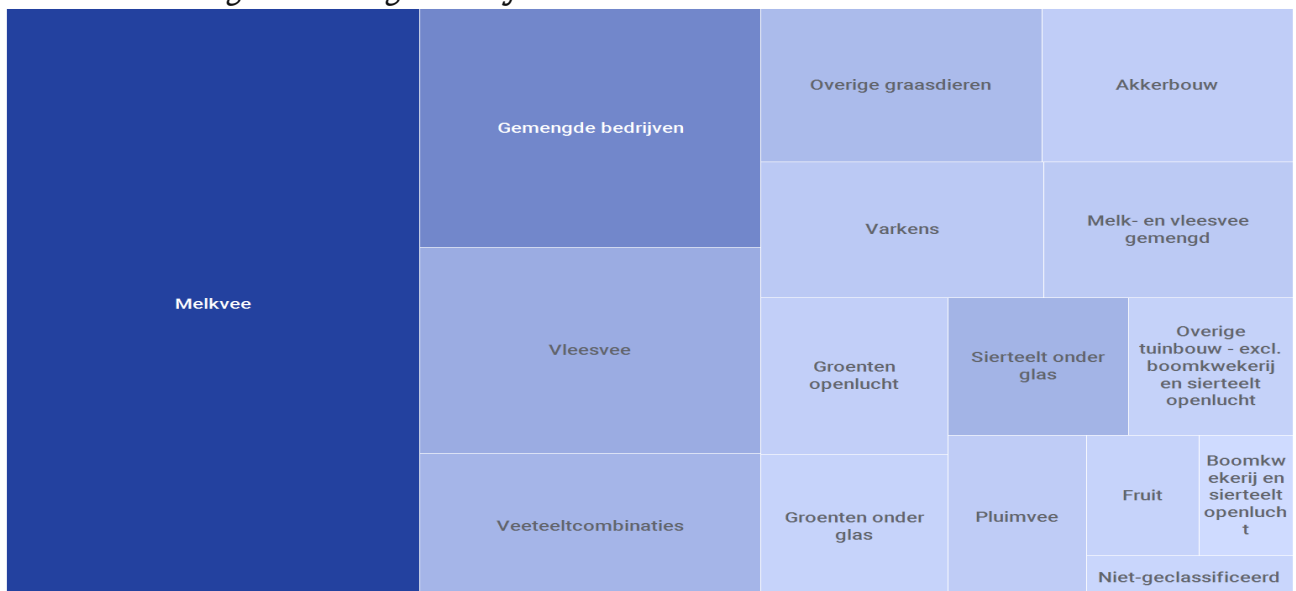
Provincie	2013	2014	2015	2016	2017	2018	2019	2020	2021
Antwerpen	91	90	89	91	89	91	79	74	79
Limburg	73	78	74	68	65	61	62	57	55
Oost-Vlaanderen	101	100	113	113	109	105	105	93	91
Vlaams-Brabant	58	56	55	55	56	61	57	56	53
West-Vlaanderen	124	109	122	119	109	106	96	88	81
TOTAAL	447	433	453	446	428	424	399	368	359

2.2 KENMERKEN ZORGBOERDERIJEN

2.2.1 Sector

Meer dan de helft van de actieve zorgboerderijen zijn bedrijven uit de dierlijke sector. Melkveebedrijven, vleesveebedrijven en gemengde bedrijven zijn de best vertegenwoordigde sectoren. Grafiek 1 geeft weer hoe de zorgboerderijen verdeeld zijn over de verschillende sectoren

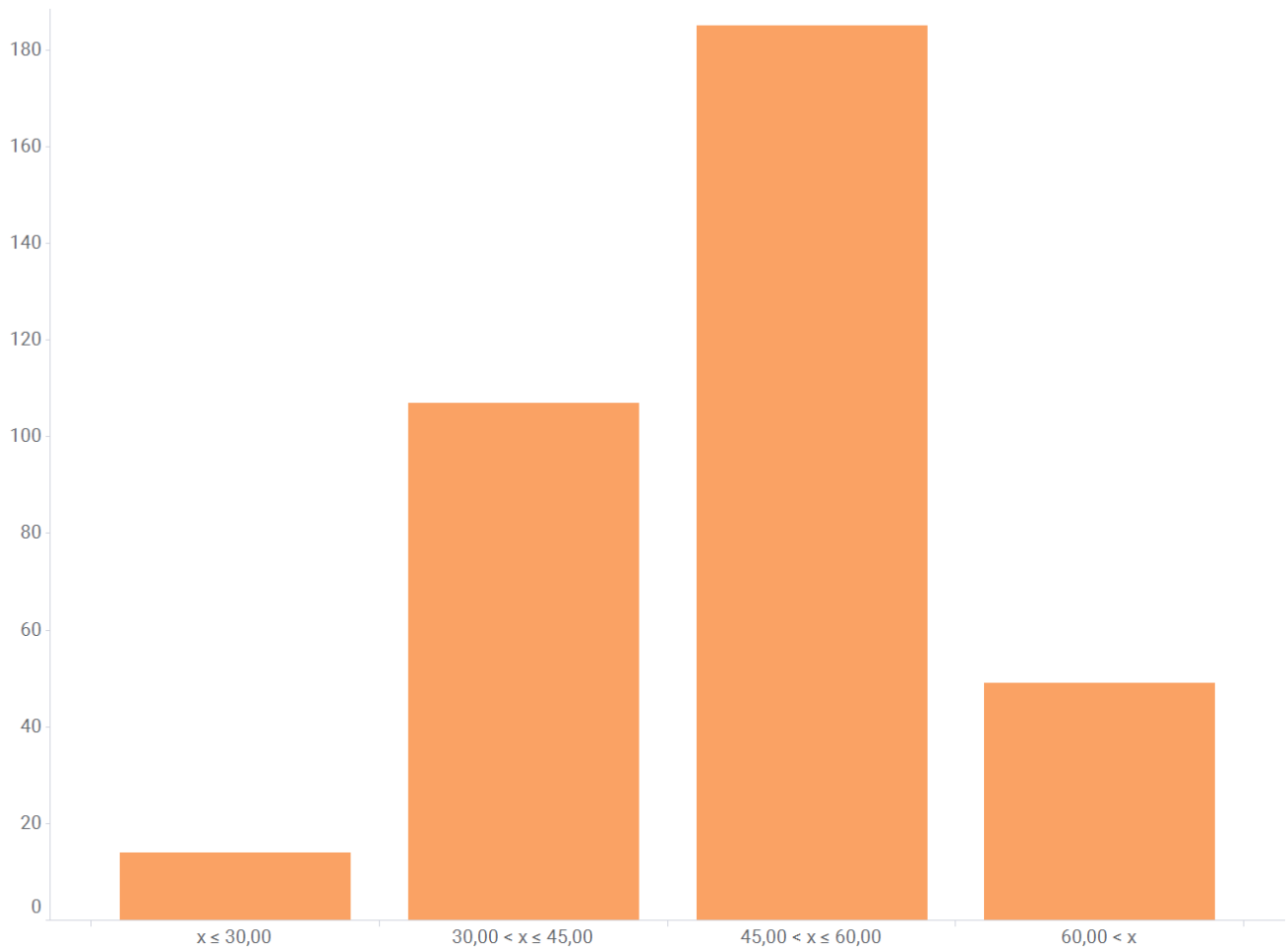
Grafiek 1: Verdeling van de zorgboerderijen over de verschillende sectoren



2.2.2 Leeftijd zorgboeren

Een derde van de zorgboeren is jonger dan 46 jaar maar de grootste groep zorgboeren bevindt zich in de leeftijdsgroep 46 tot 60 jaar. Voor bedrijven met meerdere zaakvoerders werd de leeftijd van de jongste zaakvoerder berekend. Grafiek 2 geeft weer hoe de actieve zorgboeren verdeeld zijn over de verschillende leeftijdsgroepen.

Grafie 2: Verdeling zorgboeren per leeftijdscategorie

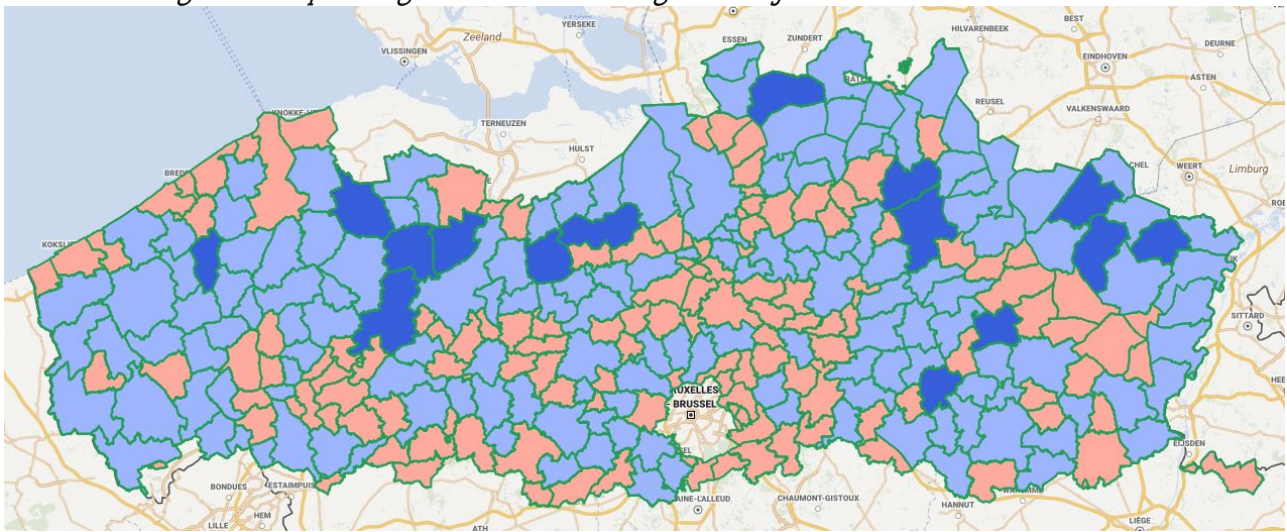


2.2.3 Geografische spreiding

In tabel 1 werd al vermeld hoeveel zorgboeren er per provincies actief waren in 2021. Op grafiek 3 wordt de spreiding van deze actieve zorgboerderijen weergegeven op een kaart met de Vlaamse gemeentes. In de gemeentes die oranje gekleurd zijn, waren er in 2021 geen zorgboeren actief; In de lichtblauwe gemeentes waren er 1 tot 4 zorgboeren actief en in de donkerblauwe gemeentes waren er 5 of meer zorgboeren actief in 2021.



Grafiek 3: Geografische spreiding van de actieve zorgboerderijen in 2021 in Vlaanderen

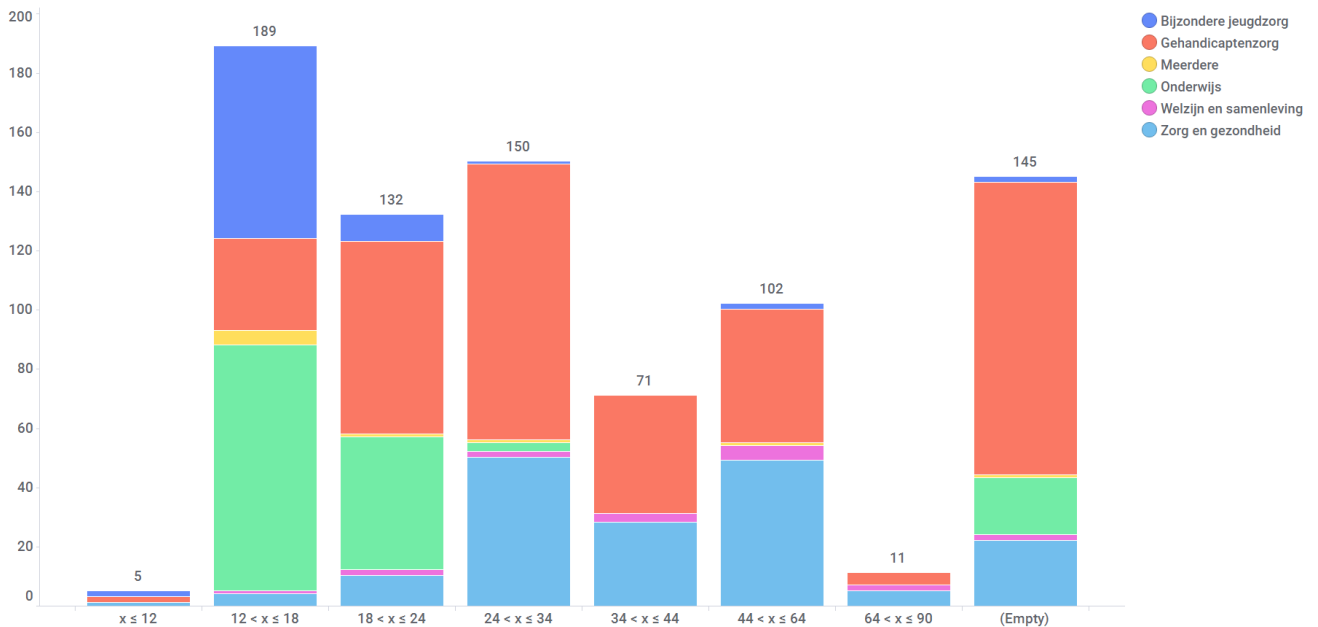


Categorie	Aantal actieve overeenkomsten	Percentage van totaal
Bijzondere jeugdzorg	81	10%
Gehandicaptenzorg	379	47%
Onderwijs (CLB)	150	19%
Welzijn en samenleving	17	2%
Zorg en gezondheid	169	21%
Meerdere	9	1%
Totaal	805	100%

Grafiek 4 geeft weer hoe de actieve zorgboerderij-overeenkomsten uit 2021 verdeeld zijn over de verschillende leeftijdscategorieën. Per leeftijdscategorie wordt ook het aandeel weergegeven van het type voorziening waarmee de overeenkomst werd afgesloten. Voor 145 overeenkomsten is de leeftijdscategorie niet bekend omdat het ofwel gaat om overeenkomsten voor groepsopvang, ofwel om overeenkomsten die werden aangemaakt voor 2014.



Grafiek 4: aantal zorgboerderijovereenkomsten per leeftijdscategorie



3.1 ZORGBOERDERIJOVEREENKOMSTEN MET EEN CLB

Voor zorgvragers in de leeftijdscategorie 12 tot en met 18 jaar werd 47% van de overeenkomsten afgesloten met een CLB. Tabel 5 geeft weer wat de looptijd is van de overeenkomsten met een CLB.

Tabel 5: Overzicht van de looptijd van zorgboerderijovereenkomsten met een CLB

Looptijd overeenkomst	Percentage
<1 maand	4%
1 tot 2 maand	15%
2 tot 4 maand	9%
4 tot 6 maand	7%
6 tot 8 maand	15%
8 tot 10 maand	51%



4 ZORGACTIVITEITEN

Op basis van het aantal aangemelde zorgprestaties waarvoor een subsidie werd aangevraagd, ligt het totaal aantal gepresteerde zorgactiviteiten in 2021 op **45.402**. In totaal zorgden deze landbouwers in 2021 voor meer dan **223.758** uren zorg en activering van zorgvragers. Tabel 6 geeft weer hoe deze activiteiten verdeeld zijn over de Vlaamse provincies.

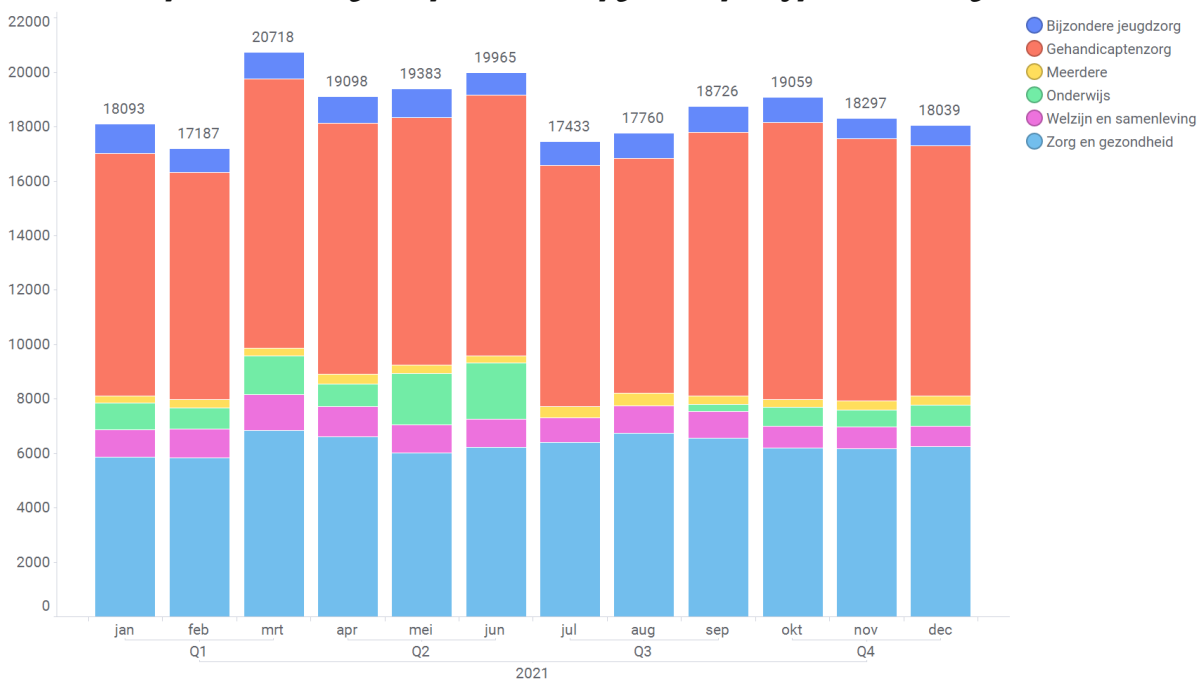
Ter vergelijking: in 2020 werden er 39.480 zorgactiviteiten gepresteerd voor een totaal van 196.035 uren.

Tabel 6: verdeling van zorgprestaties en -uren in 2021 over de verschillende provincies

Provincie	Aantal zorgprestaties	Aantal zorguren
Antwerpen	9.372	47.556
Limburg	9.465	48.948
Oost-Vlaanderen	10.374	48.990
Vlaams-Brabant	7.425	36.102
West-Vlaanderen	8.766	42.162
Totaal	45.402	223.758

Grafiek 5 geeft weer hoe de zorguren verdeeld zijn over de verschillende maanden. Voor elke maand wordt weergegeven hoe deze zorguren opgedeeld zijn per type voorziening waarmee de overeenkomst werd afgesloten.

Grafiek 5: Gepresteerde zorguren per maand (opgedeeld per type voorziening)



5 UITBETAALDE SUBSIDIES IN 2021

In 2021 werd voor **€ 1.368.920** aan subsidies uitbetaald voor het uitoefenen van zorgactiviteiten op een landbouwbedrijf.

In tabel 7 wordt per provincie een overzicht gegeven van de uitbetaalde subsidies aan de zorglandbouwers in 2021.

Tabel 7: Overzicht per provincie van de uitbetaalde subsidies in 2021

Provincie	Uitbetaalde subsidie
Antwerpen	299.120
Limburg	294.900
Oost-Vlaanderen	296.980
Vlaams-Brabant	220.800
West-Vlaanderen	257.120
Totaal	1.368.920