

**Technische en economische resultaten
van de varkenshouderij op basis van
het Landbouwmonitoringsnetwerk
Boekjaren 2008-2010**

2012



**Departement Landbouw en Visserij
afdeling Monitoring en Studie**

**Joeri Deuninck
Goedele Vrints**

Vlaamse overheid



**Landbouw
en Visserij**

Technisch en economische resultaten van de varkenshouderij op basis van het landbouwmonitoringsnetwerk

Joeri Deuninck, Goedele Vrints

Januari 2012

Rapport, 22 blz.

Depotnummer: D/2012/3241/002



Departement Landbouw en Visserij
afdeling Monitoring en Studie
Ellipsgebouw (6de verdieping)
Koning Albert II - laan 35, bus 40
1030 Brussel
Tel. 02 552 78 20
✉ e-mail: ams@vlaanderen.be

Vermenigvuldiging en/of overname van gegevens zijn toegestaan mits de bron expliciet vermeld wordt:

Deuninck J. & Vrints G. (2011) *Technische en economische resultaten van de varkenshouderij op basis van het Landbouwmonitoringsnetwerk, boekjaren 2008-2010*
Departement Landbouw en Visserij, afdeling Monitoring en Studie, Brussel.

Graag vernemen we het als u naar dit rapport verwijst in een publicatie. Als u een exemplaar ervan opstuurt, nemen we het op in onze bibliotheek.

Wij doen ons best om alle informatie, webpagina's en downloadbare documenten voor iedereen maximaal toegankelijk te maken. Indien u echter toch problemen ondervindt om bepaalde gegevens te raadplegen, willen wij u hierbij graag helpen. U kunt steeds contact met ons opnemen.

Wilt u op de hoogte gehouden worden van onze nieuwste publicaties, schrijf u dan in op de AMS-nieuwsflash via de onderstaande link:

<http://www.vlaanderen.be/landbouw/studies/nieuwsflash>

**Technische en economische resultaten
van de varkenshouderij op basis van
het Landbouwmonitoringsnetwerk
Boekjaren 2008-2010**



Inhoud

1.	INLEIDING	1
2.	METHODOLOGIE EN SELECTIE VAN BEDRIJVEN	2
2.1.	INLEIDING	2
2.2.	SELECTIE BEDRIJVEN EN AFBAKENING (DEEL)BEDRIJFSTAKKEN	2
2.3.	METHODOLOGIE	2
3.	TECHNISCHE EN ECONOMISCHE KENGETALLEN.....	5
3.1.	VERMEERDERING.....	5
3.2.	VETMESTING.....	6
3.3.	GESLOTEN EN BIJNA GESLOTEN BEDRIJVEN	6
4.	ECONOMISCHE RESULTATEN	7
4.1.	ARBEIDSINKOMEN	7
4.2.	KOSTPRIJSANALYSE.....	12
5.	MAANDELIJKSE FLUCTUATIE EN PROGNOSE VAN HET ARBEIDSINKOMEN TOT OKTOBER 2011	17
6.	CONCLUSIES	20
	FIGUREN	22
	TABELLEN.....	22
	BIJLAGEN	I
	BIJLAGE I: MARKTCONFORME PRIJS OVERGEBRACHT BIGGEN	I
	BIJLAGE II: PROGNOSE VAN HET ARBEIDSINKOMEN TOT EN MET OKTOBER 2011	II
	BIJLAGE III: DEFINITIES TECHNISCHE EN ECONOMISCHE KENGETALLEN.....	VI

1. Inleiding

De varkenshouderij is vanuit economisch oogpunt een belangrijke bedrijfstak binnen de Vlaamse land- en tuinbouw. De sector kan opgedeeld worden in twee deelbedrijfstakken: vermeerdering en vetmesting. Een groot aantal bedrijven zijn gemengde of gesloten bedrijven die beide combineren. Vanuit de sector en de overheid is er vraag naar onafhankelijke informatie over een aantal technische kengetallen en economische resultaten van de varkenshouderij. Dat leidde in 2009 tot de publicatie van een eerste rapport rond dat onderwerp.

Dit rapport gaat dieper in op de belangrijkste technische kengetallen en economische resultaten van de varkenshouderij op basis van het Landbouwmonitoringsnetwerk (LMN). Het LMN is het boekhoudnet dat beheerd wordt door de afdeling Monitoring en Studie (AMS) van het Departement Landbouw en Visserij. Naast de resultaten van de boekjaren 2008 en 2009 komen ook de resultaten van het boekjaar 2010 aan bod.

Na de introductie wordt er in deel twee kort ingegaan op de gehanteerde methodologie en de selectie van de bedrijven.

In deel drie wordt een overzicht gegeven van een aantal technische en economische kengetallen voor de drie (deel) bedrijfstakken. De technische kengetallen beschrijven de productiviteit (biggen en –vleesproductie) en het (kracht)voederverbruik. De economische kengetallen gaan in op de krachtvoeder-, de biggen- en de vleesvarkensprijs van de bedrijven.

Vervolgens worden in deel vier de economische resultaten besproken. De analyse van de economische resultaten bestaat uit twee delen. Enerzijds wordt ingegaan op de rendabiliteit als resultante van opbrengsten en kosten en met klemtoon op het arbeidsinkomen. Anderzijds wordt gekeken naar de belangrijkste kostenposten en het aandeel ervan in de totale kostprijs.

De resultaten per jaar maskeren grote schommelingen binnen één jaar. Dat is vooral het gevolg van sterke fluctuaties in de biggen- en varkensprijs en sinds een aantal jaar eveneens in de krachtvoederprijzen. Om die reden wordt in deel vijf een inschatting gemaakt van de maandelijkse fluctuatie van de opbrengst, de kost en het arbeidsinkomen voor de periode 2008 – 2010. Bovendien wordt een prognose gemaakt tot en met 2011.

Ten slotte worden in deel zes de belangrijkste bevindingen kort samengevat.

2. Methodologie en selectie van bedrijven

2.1. Inleiding

De resultaten in dit rapport hebben een andere opzet dan die in het hoofdstuk varkenshouderij in het “Rentabiliteitsrapport Land- en Tuinbouw” van AMS. Zowel wat de selectie van de bedrijven betreft als de gehanteerde methodologie, zijn er belangrijke verschilpunten. De voornaamste verschilpunten zijn: 1) andere selectiecriteria wat betreft type bedrijven en ondergrens van het aantal dieren, 2) een volledige analyse op bedrijfstakniveau inclusief een uitsplitsing van de vaste kosten, en 3) geen extrapolatie van de resultaten naar alle varkensbedrijven.

Dit rapport steunt op en is gelijkaardig aan de vorige rapporten rond varkenshouderij maar is beknopter van aanpak. Meer informatie met betrekking tot de selectie en methodologie kan men terugvinden in de vorige rapporten. Daarnaast bevinden zich achteraan in dit rapport een aantal bijlagen die meer in detail ingaan op een aantal methodologische aspecten en definities van de kengetallen.

2.2. Selectie bedrijven en afbakening (deel)bedrijfstakken

De resultaten hebben betrekking op gespecialiseerde varkensbedrijven die bij het Landbouwmonitoringsnetwerk (LMN) aangesloten zijn. Gespecialiseerd betekent dat meer dan twee derde van de totale opbrengst afkomstig is van de varkenshouderij. De resultaten worden niet geëxtrapoléerd naar alle varkensbedrijven. Van die bedrijven wordt enkel de bedrijfstak varkens beschouwd. Dat houdt in dat de andere (zij het beperkte) activiteiten op het bedrijf niet meegenomen worden.

Binnen de bedrijfstak varkens van de gespecialiseerde varkensbedrijven worden drie (deel)bedrijfstakken afgebakend: de bedrijfstak vermeerdering, de bedrijfstak vetmesting en het totaal van de bedrijfstak varkens (i.e. vermeerdering + vetmesting). In dat laatste geval gaat het om de bedrijfstak varkens voor gesloten en bijna gesloten bedrijven. Een bedrijf wordt hier als bijna gesloten beschouwd indien minder dan 25% van de biggen aangekocht of verkocht wordt. Voor de bedrijfstak vermeerdering zijn enkel bedrijven met meer dan 50 zeugen geselecteerd. De ondergrens voor de bedrijfstak vetmesting ligt op 300 vleesvarkens. Voor het totaal van de bedrijfstak varkens voor gesloten en bijna gesloten bedrijven zijn enkel bedrijven met meer dan 50 zeugen en meer dan 300 vleesvarkens geselecteerd. De meeste bedrijven in de steekproef zijn gecombineerde bedrijven met zeugen én vleesvarkens, zodat ze voor beide bedrijfstakken in aanmerking genomen worden.

2.3. Methodologie

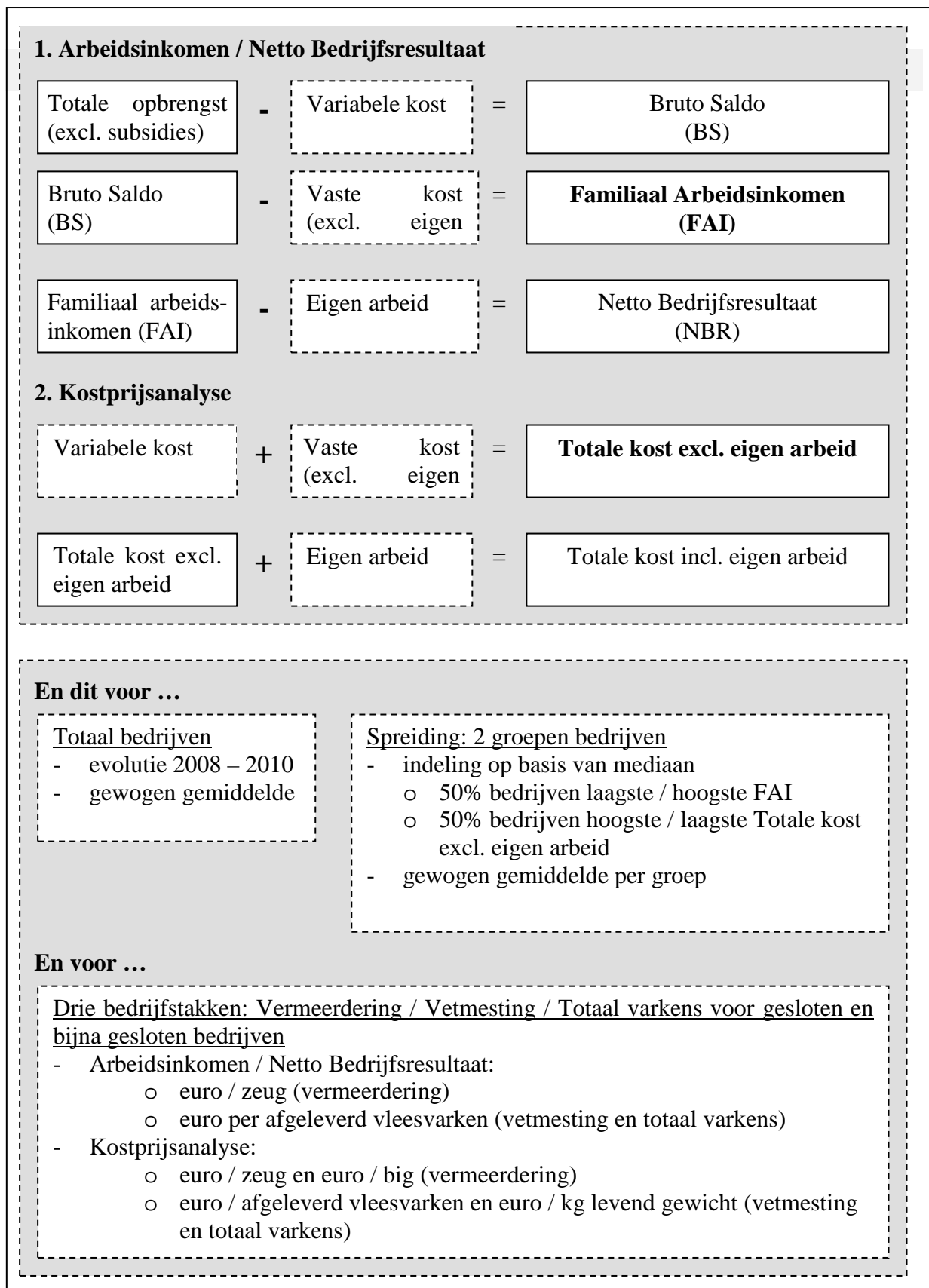
Figuur 1 geeft duidelijk de methodiek weer die gebruikt wordt voor de economische resultaten. Belangrijk te vermelden is dat de totale opbrengst gelijk is aan de totale omzet en aanwas. Die laatste omvat naast de opbrengst uit verkoop (of overdracht) – de belangrijkste post – eveneens de aankoop van dieren, de waardeverandering van de veestapel en een aantal overige opbrengsten. De subsidies – die in het geval van de varkenshouderij gering zijn – worden niet meegenomen in de totale opbrengst. De vergoeding van de eigen arbeid van de

bedrijfsleider en de gezinsleden wordt berekend door de arbeidsuren opgegeven door de landbouwer te vermenigvuldigen met een vaste arbeidsvergoeding per uur. Deze wordt bepaald op basis van de minimumlonen inclusief sociale lasten vastgesteld door het Nationaal Paritair Comité voor de land- en tuinbouw en was voor 2010 gelijk aan 14,87 euro.

De indeling van de bedrijven volgens twee groepen geeft een indicatie van de spreiding van het arbeidsinkomen en de totale kosten. De indeling gebeurt op basis van de mediaan. Wat het arbeidsinkomen betreft is dat de mediaan van het familiaal arbeidsinkomen (in euro per zeug voor de vermeerdering en in euro per afgeleverd vleesvarken voor de vetmesting en het totaal van de varkens voor gesloten en bijna gesloten bedrijven.) De indeling volgens hoogste/laagste kost gebeurt op basis van de mediaan van de totale kost excl. eigen arbeid (in euro per big voor de vermeerdering en in euro per kg vlees voor de vetmesting en het totaal van de varkens voor gesloten en bijna gesloten bedrijven). De klemtoon ligt op de situatie in 2010.

De berekeningen voor het totaal van de bedrijven en de twee groepen bedrijven gebeuren op basis van het gewogen gemiddelde. Het gewogen gemiddelde houdt rekening met de grootte van de bedrijfstak op het bedrijf. De wegingsfactor is het aantal dieren (aantal zeugen / aantal afgeleverde biggen bij de vermeerdering en het aantal afgeleverde vleesvarkens/aantal kg vlees bij de vetmesting en het totaal van de varkens).

Figuur 1: Economische resultaten: methodiek



3. Technische en economische kengetallen

3.1. Vermeerdering

Tabel 1 geeft een overzicht van de evolutie van een aantal technische en economische kengetallen in de vermeerdering voor de boekjaren 2008-2010. In 2010 bedraagt de worpindex of het aantal worpen per zeug per jaar 2,21. Per worp zijn er 11,9 levende biggen, dat levert 26,3 levende biggen per jaar op. Het sterftepercentage is gelijk aan 13,3 en is daarmee bijna 1 procent gezakt ten opzichte van 2009. Het aantal grootgebrachte biggen per jaar komt daardoor voor 2010 op 22,8. Ten opzichte van 2008 is dat een productiviteitsverhoging van ongeveer een halve big extra in twee jaar tijd. Dat is toe te schrijven aan een lager sterftepercentage en een iets hoger aantal levende biggen per zeug. De speenleeftijd blijft geleidelijk verder dalen.

Tabel 1: Technische en economische kengetallen in de vermeerdering, boekjaren 2008-2010

	2008	2009	2010*
Grootgebrachte biggen per zeug per jaar	22,3	22,8	22,8
Worpindex	2,24	2,25	2,21
Aantal levende biggen per worp	11,6	11,8	11,9
Aantal levende biggen per zeug	26,0	26,6	26,3
sterfte percentage biggen	14,3	14,2	13,3
Speenleeftijd	26,4	25,7	25,5
Dagelijkse groei biggen	266	267	272
Percentage verkochte biggen (%)	21,4	26,4	23,2
Hoeveelheid krachtvoeder per afgeleverde big (kg)	28,7	28,8	29,8
Hoeveelheid krachtvoeder per zeug (kg)	1.160	1.110,1	1.144,6
Dagelijks krachtvoederverbruik per big (gram)	377,0	374,0	384,1
Dagelijks krachtvoederverbruik per zeug (gram)	3.178	3.041	3.136
Gemiddelde prijs krachtvoeder biggen (euro per ton)	359,9	319,9	334,0
Gemiddelde prijs krachtvoeder zeugen (euro per ton)	258,0	211,9	216,7
Gemiddeld gewicht verkochte biggen (kg)	19,5	20,2	20,7
Gemiddelde waarde verkochte big (euro per big)	38,8	38,3	37,3
Gemiddeld gewicht afgeleverde biggen (kg)	21,3	21,5	22,0
Gemiddelde waarde afgeleverde big (euro per big)	39,8	39,1	38,3

* Voorlopige cijfers

Bron: AMS

De dagelijkse groei van de biggen is in 2010 gelijk aan 271,8 gram per dag en blijft dus toenemen. De hoeveelheid krachtvoeder per zeug (krachtvoeder zeugen excl. biggen, beren, opfokzeugen en opfokberen) is gelijk aan 1.145 euro. De prijs voor krachtvoeder steeg terug lichtjes in 2010 maar bleef onder het niveau van 2008.

Naast een aantal pure vermeerderingsbedrijven bestaat een groot aantal bedrijven in de steekproef uit bedrijven met zowel zeugen als vleesvarkens die – geheel of gedeeltelijk – hun biggen zelf afmesten. In 2010 wordt gemiddeld 23% van de biggen verkocht. De overige biggen worden binnen het bedrijf overgebracht naar de bedrijfstak vetmesting. Daarvoor is een marktconforme prijs bepaald (bijlage I). De verkochte biggen hebben gemiddeld een gewicht van 22 kg en een waarde van 38,3 euro per big.

3.2. Vetmesting

Tabel 2 toont een aantal technische en economische kengetallen voor de vetmesting. In 2010 worden biggen opgezet aan een gewicht van 22 kg en een waarde van 38,7 euro per big. In 2010 werden vleesvarkens verkocht aan 111,6 kg. Het eindgewicht neemt iets toe over de jaren. De gewichtsaanwas van een verkocht vleesvarken bedraagt 89,6 kg in 2010. De gemiddelde prijs van vleesvarkens is gelijk aan 1,08 euro per kg. Dat is een daling van 3% ten opzichte van 2009, ten opzichte van 2008 is dat een prijsdaling van 10 procent. Het sterftepercentage is gelijk aan 3,2% en is daarmee lichtjes gezakt ten opzichte van de vorige jaren. De dagelijkse groei van de vleesvarkens bedraagt 636,3 gram per dag. De mestduur bedraagt 140,7 dagen wat leidt tot een rotatiecoëfficiënt van 2,6 (i.e. 2,6 rondes per jaar). Het dagelijks krachtvoerconsumptie per vleesvarken bedraagt 1,87 kg en de hoeveelheid krachtvoeder per afgeleverd (= verkocht + overgebracht) vleesvarken 266,3 kg. De voederconversie is gelijk aan 2,93 in 2010 en is vrij stabiel over de jaren heen. De prijs van de krachtvoerders is in 2010 met 6 procent gestegen tot 213,7 kg, maar blijft beneden het niveau van 2008.

Tabel 2: Technische en economische kengetallen in de vetmesting, boekjaren 2008-2010

	2008	2009	2010*
Gemiddeld gewicht opgezette biggen (kg)	21,7	21,7	22,0
Waarde opgezette big (euro per big)	40,3	39,3	38,7
Gemiddeld gewicht verkochte vleesvarkens (kg)	110,3	111,3	111,6
Gewichtsaanwas verkochte vleesvarkens (kg)	88,6	89,6	89,6
Waarde verkochte vleesvarkens (euro per kg)	1,20	1,11	1,08
Sterftepercentage vleesvarkens (%)	3,5	3,5	3,2
Dagelijkse groei vleesvarkens (gram)	632,0	626,7	636,3
Mestduur (dagen)	142,0	141,8	140,7
Rotatiecoëfficiënt	2,6	2,6	2,6
Hoeveelheid krachtvoer per afgeleverd vleesvarken (kg)	268,0	264,3	266,3
Dagelijks krachtvoerverbruik per vleesvarken (gram)	1.872,0	1.841,8	1.871,8
Voederconversie vleesvarkens	2,95	2,92	2,93
Prijs krachtvoerders vleesvarkens (euro per ton)	254,0	202,5	213,7

*Voorlopige cijfers

Bron: AMS

3.3. Gesloten en bijna gesloten bedrijven

De technische en economische kengetallen voor de volledige bedrijfstak varkens zijn een combinatie van de kengetallen uit de bedrijfstak vermeerdering en de bedrijfstak vetmesting. Tabel 3 geeft een aantal van die kengetallen weer.

Het aantal grootgebrachte biggen per zeug (i.e. productiegetal) komt uit op 21,9 in 2010. Dat is bijna 1 big per zeug minder dan voor de bedrijfstak vermeerdering. In 2010 wordt

gemiddeld 5,4% van de biggen verkocht. Als we de bedrijfstak gesloten en bijna gesloten bedrijven vergelijken met de bedrijfstak vetmesting zien we dat de dagelijkse groei van de vleesvarkens (647,9 gram) hoger ligt en het sterftepercentage (3%) lager ligt dan bij de bedrijfstak vetmesting. De vleesvarkensprijs daalt tot 1,09 euro per kg. De krachtvoerders stijgen in 2010, maar blijven met 337,8 euro per ton voor de biggen en 212,6 euro per ton voor de zeugen beneden het niveau van 2008.

Tabel 3: Technische en economische kengetallen voor de gesloten en bijna gesloten bedrijven, boekjaar 2008-2010

	2008	2009	2010*
Grootgebrachte biggen per zeug per jaar	20,6	22,0	21,9
Percentage verkochte biggen (%)	5,2	5,8	5,4
Hoeveelheid krachtvoer per afgeleverde big (kg)	33,2	32,7	30,4
Hoeveelheid krachtvoer per zeug (kg)	1.182	1.166	1.154
Hoeveelheid krachtvoer per afgeleverd vleesvarken (kg)	263	261,5	265,5
Prijs krachtvoerders biggen (euro per ton)	356,0	305,5	337,8
Prijs krachtvoerders zeugen (euro per ton)	251,0	203,9	212,7
Prijs krachtvoerders vleesvarkens (euro per ton)	255	198,0	212,6
Gemiddeld gewicht verkochte vleesvarkens (kg)	110,8	110,2	111,5
Waarde verkochte vleesvarkens (euro per kg)	1,21	1,11	1,09
Sterftepercentage vleesvarkens (%)	3,2	3,21	3,00
Dagelijkse groei vleesvarkens (gram)	651,0	647,7	647,9
Voederconversie vleesvarkens	2,88	2,91	2,93

*Voorlopige cijfers

Bron: AMS

4. Economische resultaten

Het deel met de economische resultaten bestaat uit een analyse van het arbeidsinkomen (4.1) en een analyse van de totale kosten (4.2). De resultaten worden simultaan besproken voor de bedrijfstak vermeerdering, vetmesting en voor de bedrijfstak varkens voor gesloten en bijna gesloten bedrijven.

4.1. Arbeidsinkomen

Tabel 4, Tabel 5 en Tabel 6 tonen het familiaal arbeidsinkomen (FAI) en het netto bedrijfsresultaat voor de periode 2008-2010. Het arbeidsinkomen wordt weergegeven in euro per zeug voor de bedrijfstak vermeerdering en in euro per afgeleverd vleesvarken voor de bedrijfstak vetmesting en de bedrijfstak varkens voor (bijna) gesloten bedrijven. De totale opbrengsten omvatten de totale omzet en aanwas. Die laatste omvat naast de opbrengst uit verkoop (of overdracht) eveneens de aankoop van dieren, de waardeverandering van de veestapel en een aantal overige opbrengsten. In de bespreking ligt de klemtoon op de stand van zaken in 2010 en de evolutie ten opzichte van 2009.

Bij de bedrijfstak vermeerdering zien we dat de totale opbrengsten per zeug constant gebleven zijn ten opzichte van 2009 (860 euro per zeug). Nochtans zijn er binnen de verschillende opbrengstenposten wel veranderingen waar te nemen tussen de verschillende jaren. Zo is de

opbrengst van de biggen verder gedaald tot 867,3 (cfr. biggenprijs, tabel 2) en ligt de aankoop dieren lager in 2010.

De variabele kosten stijgen met 5,3% tot 676,3 euro per zeug waardoor het bruto saldo daalt tot 183,9 euro per zeug. De vaste kosten dalen, maar niet in dezelfde mate als de stijging van de variabele kosten waardoor het familiaal arbeidsinkomen verder daalt tot -31,1 euro per zeug. Er is dus net zoals de voorbije jaren met verlies gewerkt. Als we de eigen arbeid aftrekken van het familiaal arbeidsinkomen komen we tot een negatief netto bedrijfsresultaat van -220,9 euro per zeug. Er is een grote spreiding van het arbeidsinkomen. Het gemiddelde van de 50% bedrijven met het laatste arbeidsinkomen is negatief en gelijk aan -142,0 euro per zeug, die van de 50% bedrijven met het hoogste arbeidsinkomen is positief en gelijk aan 90,7 euro per zeug. Er zijn dus bedrijven die er wel in slagen om een positief arbeidsinkomen te halen. Het nettobedrijfsresultaat is bij beide groepen negatief, maar er is een zeer groot verschil tussen beide van 236,9 euro per zeug. Het verschil in vaste kosten tussen beide groepen (127,8 euro per zeug t.o.v. 245,4 euro per zeug) verklaart dat een groot deel.

Bij de bedrijfstaking vetmesting is de kost voor aankoop of overdracht van biggen in mindering gebracht in de totale opbrengsten. De totale opbrengsten zijn lichtjes gestegen ten opzichte van 2009 tot 81,7 euro per mestvarken, maar de opbrengsten gehaald uit de verkoop van vleesvarkens zijn wel verder gedaald (cfr. varkensprijs, tabel 2). In 2010 wordt voor de aankoop van biggen 40,6 euro per vleesvarken betaald, wat iets minder is dan in 2009.

Zowel de variabele als de vaste kosten stijgen in 2010 waardoor het familiaal arbeidsinkomen met een kwart daalt tot 9,9 euro per vleesvarken. Trekken we hier ook de eigen arbeid van af, daalt het nettobedrijfsresultaat tot 4,5 euro per zeug. Tussen de groep met het hoogste FAI en diegene met het laagste FAI is er een verschil in arbeidsinkomen van 16,8 euro per afgeleverd vleesvarken. Bij de groep met het laagste AI is het AI negatief (-3,7 euro per afgeleverd vleesvarken) terwijl de groep met het hoogste FAI wel een winst haalt per afgeleverd vleesvarken (13,1 euro per afgeleverd vleesvarken).

De totale opbrengst voor de bedrijfstaking (bijna) gesloten bedrijven is in 2010 gelijk aan 124,1 euro per afgeleverd vleesvarken. De opbrengsten zijn hiermee lichtjes gestegen ten opzichte van 2009, maar liggen nog 12% onder het niveau van 2008. De opbrengsten uit de verkoop van vleesvarkens zijn echter gedaald. De stijging ten opzichte van 2009 komt voornamelijk voort uit de stijging van de waarde van de veestapel. Dat is te verklaren door een lagere waarde op eindinventaris door een lagere vleesvarkensprijs (Figuur 4).

De variabele kosten zijn gestegen tot 94,6 euro waardoor het bruto saldo daalt tot 29,5 euro per vleesvarken. De vaste kosten blijven vrijwel constant waardoor het familiaal arbeidsinkomen daalt tot 10,2 euro per vleesvarken. Wordt de vergoeding voor eigen arbeid hier van afgetrokken komen we aan een negatief netto bedrijfsresultaat van -5,3 euro per vleesvarken. De groep met het hoogste FAI heeft echter wel een positief nettobedrijfsresultaat (6,8 euro per afgeleverd vleesvarken). Het verschil tussen het gemiddelde van de twee groepen is gelijk aan 24 euro per afgeleverd vleesvarken.

Tabel 4: Arbeidsinkomen en netto bedrijfsresultaat in euro per zeug voor de periode 2008-2010: totaal + onderscheid 50% bedrijven met hoogste en 50% bedrijven met laagste arbeidsinkomen per zeug, bedrijfstak vermeerdering

	2008	2009	2010*				
			totaal	≠ 2010 t.o.v. 2009	groep 1: laag AI	groep 2: hoog AI	≠ groep 2 t.o.v. 1
Aantal bedrijven	61	63	77		38	39	
Aantal zeugen	192	210	187		198	176	
Totale opbrengst (1)	911	860,0	860,1	0,1	844,1	877,7	33,6
Opbrengst biggen	894	883,3	867,3	-16,0	852,8	883,2	30,3
Opbrengst overige dieren	32	27	29	2,0	28	29	1
Aankoop dieren	-42	-51,0	-42,5	8,5	-43,8	-41,1	2,6
Waardeverandering veestapel	20	0	6	6	5	7	-2
Overige opbrengsten	4	1,2	1,2	0,0	1,7	0,6	-1,1
Totale variabele kosten (2)	759	642,3	676,3	33,9	716,3	632,3	-84,0
Bruto saldo (3) = (1)-(2)	152	217,7	183,9	-33,8	127,8	245,4	117,6
Totale vaste kosten (4)	202	221,7	215,0	-6,7	269,9	154,7	-115,2
Familiaal arbeidsinkomen (5)=(3)-(4)	-50	-4,0	-31,1	-27,1	-142,0	90,7	232,8
Toegerekend loon (6)	189	187,3	189,8	2,4	191,7	187,6	-4,1
Netto bedrijfsresultaat (7)=(5)-(6)	-239	-191,3	-220,9	-29,5	-333,8	-96,9	236,9

* Voorlopige cijfers

Bron: AMS

Tabel 5: Arbeidsinkomen en netto bedrijfsresultaat in euro per afgeleverd vleesvarken voor de periode 2008-2010: totaal + onderscheid 50% bedrijven met hoogste en 50% bedrijven met laagste arbeidsinkomen per afgeleverd vleesvarken, bedrijfstak vetmesting

	2008	2009	2010*				
			totaal	≠ 2010 t.o.v. 2009	groep 1: laag AI	groep 2: hoog AI	≠ groep 2 t.o.v. 1
Aantal bedrijven	60	57	70		35	35	
Aantal vleesvarkens	1196	1265	1149		1220	1077	
Totale opbrengst (1)	95,4	80,3	81,7	1,4	80,1	83,3	3,1
Opbrengst vleesvarkens	133,7	123,2	121,1	-2,0	120,3	122,0	1,7
Aankoop biggen	-41,3	-41,4	-40,6	0,8	-41,7	-39,4	2,3
Aankoop/overgang overige dieren	-0,1	0,1	-0,4	-0,5	0,0	-0,9	-0,9
Waardeverandering veestapel	3,0	-1,6	1,4	3,0	1,5	1,3	-0,2
Overige opbrengsten	0,2	0,0	0,2	0,1	0,1	0,2	0,2
Totale variabele kosten (2)	72,2	57,9	61,5	3,6	65,8	57,0	-8,7
Bruto saldo (3) = (1)-(2)	23,1	22,4	20,2	-2,2	14,4	26,2	11,8
Totale vaste kosten (4)	9,3	9,1	10,2	1,1	12,6	7,7	-4,9
Familiaal arbeidsinkomen (5)=(3)-(4)	13,8	13,3	9,9	-3,3	1,7	18,5	16,8
Toegerekend loon (6)	5,4	5,3	5,4	0,1	5,4	5,4	0,0
Netto bedrijfsresultaat (7)=(5)-(6)	8,4	8,0	4,5	-3,4	-3,7	13,1	16,7

*Voorlopige cijfers

Bron: AMS

Tabel 6: Arbeidsinkomen en netto bedrijfsresultaat in euro per afgeleverd vleesvarken voor de periode 2008-2010: totaal + onderscheid 50% bedrijven met hoogste en 50% bedrijven met laagste arbeidsinkomen per afgeleverd vleesvarken, bedrijfstak (bijna) gesloten bedrijven

	2008	2009	2010*				
			totaal	≠ 2010 t.o.v. 2009	groep 1: laag AI	groep 2: hoog AI	≠ groep 2 t.o.v. 1
aantal bedrijven	42	38	54		27	27	
aantal zeugen	155	162	154		163	146	
aantal vleesvarkens	1136	1226	1165		1203	1127	
aantal afgeleverde vleesvarkens	2857	3223	3042		3059	3025	
totale opbrengst	141,1	121,9	124,1	2,2	122,9	125,3	2,4
opbrengst verkoop	138,3	126,8	125,2	-1,6	124,7	125,7	1,0
vleesvarkens	132,0	120,8	119,4	-1,5	118,4	120,4	2,0
overige (zeugen, biggen)	6,3	6,0	5,8	-0,2	6,3	5,3	-1,0
aankoop dieren	-2,5	-2,9	-3,2	-0,3	-4,0	-2,4	1,7
waardeverandering veestapel	5,0	-2,2	1,9	4,1	2,2	1,7	-0,5
overige opbrengsten	0,4	0,2	0,2	0,0	0,0	0,3	0,3
Totale variabele kosten (2)	110,3	89,2	94,6	5,3	102,4	86,7	-15,6
Bruto saldo (3) = (1)-(2)	30,8	32,7	29,5	-3,2	20,5	38,6	18,1
Totale vaste kosten (4)	18,0	19,5	19,3	-0,2	22,4	16,2	-6,2
Familiaal arbeidsinkomen (5)=(3)-(4)	12,8	13,2	10,2	-3,0	-1,9	22,4	24,3
Toegerekend loon (6)	15,6	16,1	15,5	-0,6	15,3	15,6	0,3
Netto bedrijfsresultaat (7)=(5)-(6)	-2,8	-2,9	-5,3	-2,4	-17,2	6,8	24,0

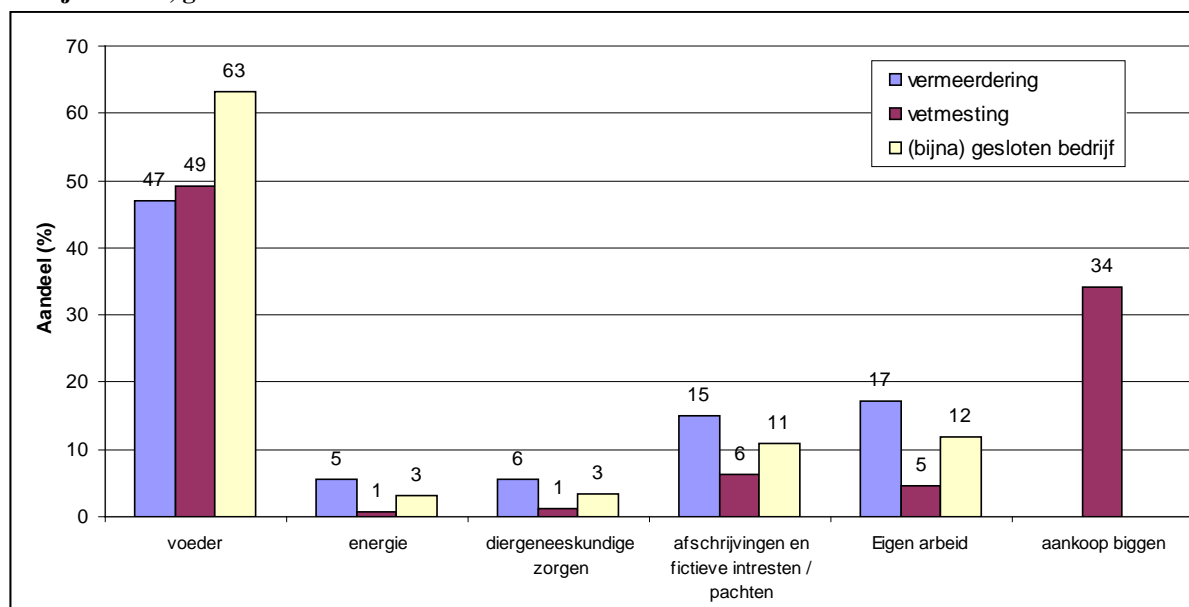
*Voorlopige cijfers

Bron: AMS

4.2. Kostprijsanalyse

Figuur 2 geeft het aandeel van de belangrijkste kostenposten in de totale kost inclusief eigen arbeid (zie ook Tabel 7, Tabel 8, Tabel 9 voor meer details) voor de drie bedrijfstakken en dat voor een gemiddelde van 2008 tot 2010. De voederkost steekt er voor de drie bedrijfstakken boven uit. Dat is met 63% vooral het geval voor de (bijna) gesloten bedrijven, maar ook voor de vetmesting (49%) en de vermeerdering (47%) is het aandeel zeer groot. Dit verklaart de grote impact – en dan vooral voor de (bijna) gesloten bedrijven – van de krachtvoerders op de totale kost. In de vetmesting is de aankoop van biggen met 34% een belangrijke kost zodat daar eveneens de biggenprijs een grote rol speelt in de totale kost. Zowel de vergoeding voor eigen arbeid als de kost voor afschrijvingen is het grootst voor de bedrijfstak vermeerdering. De impact van nieuwe investeringen is voor hen dan ook het grootst.

Figuur 2: Aandelen van de belangrijkste kostenposten in de totale kost inclusief eigen arbeid voor de drie bedrijfstakken, gemiddelde 2008-2010



Bron: AMS

Tabel 7, Tabel 8 en Tabel 9 geven de totale kosten en de kosten per kostenpost weer voor de drie specialisaties. De klemtoon ligt op de situatie in 2010 en de evolutie ten opzichte van 2009. Veranderingen van het ene jaar op het andere of verschillen tussen bedrijven kunnen zowel toe te schrijven zijn aan prijs- als aan volume-effecten.

Bij de vermeerdering zijn de variabele kosten in 2010 gestegen ten gevolge van een stijging van de voederkosten en een stijging van de energiekosten voor verwarming. De andere variabele kosten zijn vrijwel constant gebleven of lichtjes gedaald. Nadat we de vaste kosten jaarlijks zagen stijgen, zijn ze in 2010 lichtjes gedaald tot 9,5 euro per big. De totale kost in euro per big is gestegen ten opzichte van 2009 en is gelijk aan 39,3 euro per big. Indien de eigen arbeid ook mee verrekend wordt is de totale kost gelijk aan 47,7 euro per big.

De totale kost in euro per big kent een grote spreiding tussen de 50% bedrijven met laagste kost en de 50% bedrijven met de hoogste kost (11 euro per big). Deze spreiding komt zowel voort uit een verschil in variabele kosten als een verschil in vaste kosten.

Voor de vetmesting is de aankoop van biggen uit de omzet en aanwas van Tabel 5 gelicht en hier als variabele kost opgenomen. De energiekosten, de diergeneeskundige kosten, het werk door derden en de overige kosten zijn lichtjes gestegen terwijl de mestafzetkosten lichtjes daalden. Maar ook hier is de stijging van de variabele kosten voornamelijk te wijten aan een stijging van de voederkosten (cfr. tabel 2). De totale vaste kosten zijn met 12 procent gestegen tot 10,2 euro per afgeleverd vleesvarken. Ook de eigen arbeid is gestegen tot 5,4 euro per afgeleverd vleesvarken. De totale kosten in 2010 stijgen hierdoor tot 112,3 en 117,7 euro per afgeleverd vleesvarken, respectievelijk exclusief en inclusief eigen arbeid. De totale kosten (incl. eigen arbeid) liggen met 1,05 euro per kg vlees net iets boven die van 2009, maar ongeveer 9% onder het niveau van 2008, toen de krachtvoederprijs piekte. Het verschil in totale kost tussen de groep met de hoogste kost en de groep met de laagste kost bedraagt 17 cent per kg.

Ook voor de bedrijfstak (bijna) gesloten bedrijven is er een gelijkaardig verhaal: hogere kosten in vergelijking met 2009, lager kosten in vergelijking met 2008. De totale variabele kosten zijn gelijk aan 94,6 euro per vleesvarken. De voederkosten stijgen met 7% en zoals aangetoond in figuur 2 spelen ze een groot aandeel in de totale kosten. Ook de energiekost voor verwarming en het werk door derden stijgt ten opzichte van 2009. De totale vaste kosten dalen lichtjes ten opzichte van 2009, maar liggen wel nog 7% hoger dan in 2008. Dat is grotendeels te wijten aan een stijging van de afschrijvingen, die dan weer voor een deel toe te schrijven zijn aan een jaarlijkse (boekhoudkundige) indexering van gebouwen, machines en installaties. Voor een deel is dat eveneens het gevolg van nieuwe investeringen. De totale kost in euro per vleesvarken inclusief eigen arbeid is gelijk aan 129,4 euro per vleesvarken en ligt dus bijna 12 euro hoger dan bij de bedrijfstak vetmesting. Er is een verschil in totale kost excl. eigen arbeid van 22 cent per kg tussen de groep met de hoogste kost en de groep met de laagste kost.

Tabel 7: Overzicht van de kosten in euro per big en de totale kost in euro per big en in euro per zeug voor 2008-2010: totaal + onderscheid 50% bedrijven met hoogste en 50% bedrijven met laagste totale kost in euro per big excl. eigen arbeid, bedrijfstak vermeerdering

	2008	2009	2010*				
			totaal	≠ 2009 t.o.v. 2008	groep 1: hoge kost	groep 2: lage kost	≠ groep 2 t.o.v. 1
Aantal zeugen	192	210	187	-23	194	179	-15
Aantal afgeleverde biggen per zeug per jaar ^a	22,5	22,6	22,7	0,1	22,7	22,6	-0,1
Gemiddeld gewicht per big (kg)	21,3	21,5	22,0	0,5	23,4	20,5	-2,9
Totale variabele kosten (1)	33,8	28,5	29,9	1,4	32,8	26,7	-6,0
voeder	25,1	20,8	22,3	1,4	23,7	20,7	-3,0
energie niet verwarming	1,0	1,0	1,0	0,0	1,1	0,9	-0,1
energie verwarming	2,0	1,4	1,7	0,3	1,8	1,4	-0,4
diergeneeskundige zorgen	2,8	2,8	2,5	-0,2	3,3	1,8	-1,5
mestafzet en - heffing	0,9	0,9	0,7	-0,2	1,0	0,5	-0,5
werk door derden	0,4	0,2	0,3	0,1	0,3	0,3	0,0
overige variabele kosten	1,6	1,4	1,4	0,0	1,6	1,1	-0,5
Totale vaste kosten (excl. Eigen arbeid) (2)	9,0	9,8	9,5	-0,3	11,9	6,9	-5,0
betaalde arbeid	0,1	0,2	0,1	-0,1	0,1	0,1	0,0
afschrijvingen en fictieve intresten / pachten	6,8	7,6	7,4	-0,2	9,7	5,0	-4,6
gebouwen en grond	0,9	0,9	0,8	0,0	0,9	0,8	-0,1
werktuigkosten	0,6	0,6	0,5	0,0	0,6	0,5	0,0
overige vaste kosten	0,6	0,6	0,6	0,0	0,7	0,5	-0,2
Eigen arbeid (3)	8,4	8,3	8,4	0,1	8,4	8,4	0,0
Totale kost in euro per big^b							
Excl. eigen arbeid (1) +(2)	42,8	38,3	39,3	1,1	44,7	33,7	-11,0
Incl. eigen arbeid (1)+(2)+(3)	51,2	46,6	47,7	1,1	53,0	42,1	-11,0
Totale kost in euro per zeug^{=a*b}							
Excl. eigen arbeid	962	864,0	891,2	27,2	1014,1	761,3	-252,9
Incl. eigen arbeid	1.151	1051,3	1081,0	29,7	1204,0	950,9	-253,1
Opbrengst biggen in euro per big	39,8	39,1	38,3	-0,8	39,7	36,8	-2,8

*Voorlopige cijfers

Bron: AMS

Tabel 8: Overzicht van de kosten in euro per afgeleverd vleesvarken en de totale kost in euro per afgeleverd vleesvarken en in euro per kg vlees (levend gewicht) voor 2008-2010: totaal+ onderscheid 50% bedrijven met hoogste en 50% bedrijven met laagste kost per kg, bedrijfstak vetmesting

	2008	2009	2010				
			totaal	≠2010 t.o.v.2009	groep1: hoge kost	groep 2: lage kost	≠ groep 2 t.o.v 1
Aantal vleesvarkens	1196	1265	1149	-116	1204	1094	-110
Aantal afgeleverde vleesvarkens per jaar	3.032	3199	2940	-259	2943	2937	-6
Gemiddeld gewicht per vleesvarken (kg) ^a	111,2	110,7	111,9	1,26	111,2	112,6	1,42
Totale variabele kosten (1)	113,5	99,3	102,1	2,8	108,4	95,7	-12,6
aankoop biggen	41,4	41,4	40,6	-0,8	42,4	38,7	-3,7
voeder	66,7	53,3	56,4	3,1	60,9	51,9	-8,9
energie	0,9	0,9	1,0	0,1	0,9	1,0	0,1
diergeneeskundige zorgen	1,6	1,2	1,5	0,3	1,3	1,6	0,3
mestafzet en - heffing	1,9	1,6	1,4	-0,2	1,5	1,2	-0,3
werk door derden	0,5	0,4	0,6	0,2	0,7	0,6	-0,1
overige variabele kosten	0,6	0,5	0,7	0,2	0,7	0,7	0,1
Totale vaste kosten (excl. eigen arbeid) (2)	9,3	9,1	10,2	1,1	12,9	7,6	-5,3
betaalde arbeid	0,1	0,1	0,04	-0,06	0,07	0,00	-0,07
afschrijvingen en fictieve intresten / pachten	7,4	6,9	8,1	1,2	10,9	5,3	-5,6
gebouwen en grond	0,7	0,8	0,8	0,0	0,9	0,7	-0,2
werktuigkosten	0,3	0,4	0,4	-0,0	0,4	0,3	-0,1
overige vaste kosten	0,7	1,0	0,9	-0,1	0,7	1,2	0,5
Eigen arbeid (3)	5,4	5,3	5,4	0,1	5,4	5,4	-0,0
Totale kost in euro per vleesvarken^b							
Excl. eigen arbeid = (1)+(2)	122,8	108,4	112,3	3,89	121,3	103,3	-17,99
Incl. eigen arbeid = (1)+(2)+(3)	128,2	113,7	117,7	4,00	126,7	108,7	-18,01
Totale kost in euro per kg^{=b/a}							
Excl. eigen arbeid	1,10	0,98	1,00	0,02	1,09	0,92	-0,17
Incl. eigen arbeid	1,15	1,03	1,05	0,02	1,14	0,96	-0,17
Opbrengst verkoop vleesvarkens (euro per kg)	1,20	1,11	1,08	-0,03	1,08	1,08	-0,01

*Voorlopige cijfers

Bron: AMS

Tabel 9: Overzicht van de kosten in euro per afgeleverd vleesvarken en de totale kost in euro per afgeleverd vleesvarken en in euro per kg vlees (levend gewicht) voor 2008-2010: totaal+ onderscheid 50% bedrijven met hoogste en 50% bedrijven met laagste kost per kg, bedrijfstak totaal varkens (bijna) gesloten bedrijven

	2008	2009	2010				
			totaal	≠2010 t.o.v.2009	groep 1	groep 2	≠ groep 2 t.o.v 1
Aantal zeugen	155	162	154	-8	165	144	-21
Aantal vleesvarkens	1.136	1226	1165	-61	1213	1117	-96
Aantal afgeleverde vleesvarkens per jaar	2958	3223	3042	-181	3090	2994	-96
Aantal kg per vleesvarken	110,7	110,1	111,4	1,3	110,4	112,5	2,0
Totale variabele kosten (1)	110,3	89,2	94,6	5,4	102,2	86,7	-15,5
voeder	94,8	75,7	81,1	5,4	86,9	75,0	-11,9
energie niet verwarming	2,0	2,0	2,0	0,0	2,3	1,7	-0,6
energie verwarming	2,6	1,8	2,2	0,4	2,4	2,1	-0,3
diergeneeskundige zorgen	4,7	4,5	4,1	-0,4	4,3	3,9	-0,4
mestafzet en -heffing	2,8	2,5	2,2	-0,3	2,8	1,6	-1,2
werk door derden	1,2	0,7	0,9	0,3	1,2	0,6	-0,6
overige variabele kosten	2,3	2,0	2,1	0,1	2,5	1,7	-0,8
Totale vaste kosten (excl. eigen arbeid) (2)	18,0	19,5	19,3	-0,2	22,6	16,0	-6,6
betaalde arbeid	0,30	0,28	0,04	-0,23	0,07	0,01	-0,06
afschrijvingen en fictieve intresten / pachten	13,4	15,1	14,8	-0,2	18,0	11,5	-6,5
gebouwen en grond	1,8	1,7	1,8	0,1	2,1	1,5	-0,6
werktuigkosten	1,0	1,2	1,0	-0,2	1,1	0,9	-0,2
overige vaste kosten	1,4	1,4	1,7	0,3	1,3	2,2	0,9
Eigen arbeid (3)	15,6	16,1	15,5	-0,6	15,2	15,7	0,5
Totale kost in euro per vleesvarken							
excl. eigen arbeid = (1)+(2)	128,3	108,8	113,9	5,1	124,8	102,7	-22,1
incl. eigen arbeid = (1)+(2)+(3)	143,9	124,8	129,4	4,6	140,0	118,4	-21,6
Totale kost in euro per kg							
excl. fictief loon (euro per kg)	1,16	0,99	1,02	0,03	1,13	0,91	-0,22
incl. fictief loon (euro per kg)	1,30	1,13	1,16	0,03	1,27	1,05	-0,21
Opbrengst vleesvarkens in euro per kg	1,21	1,11	1,09	-0,03	1,08	1,09	0,01

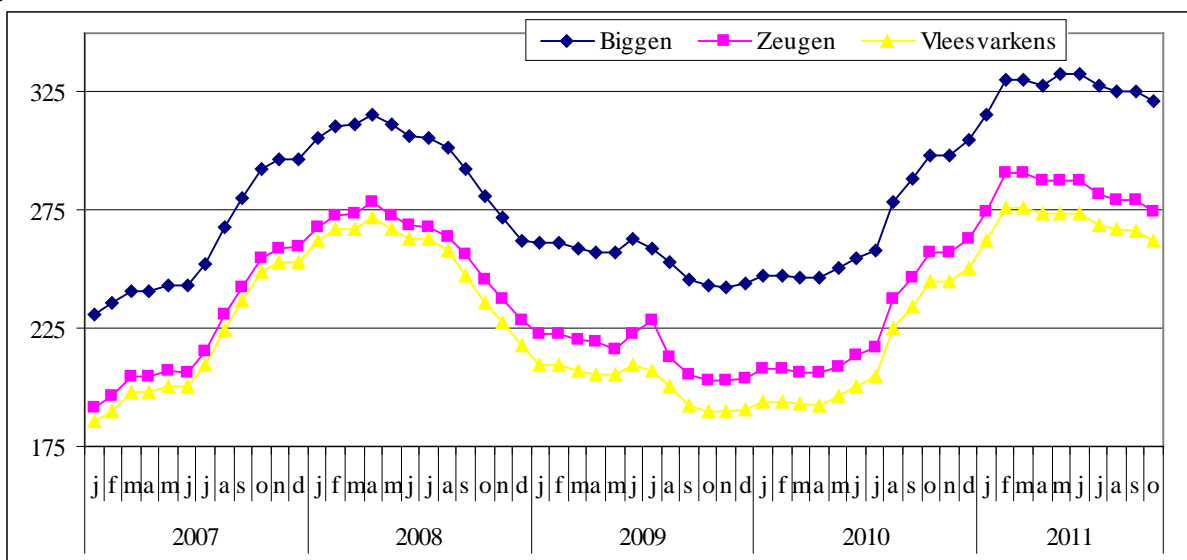
*Voorlopige cijfers, Bron: AMS

5. Maandelijks fluctuatie en prognose van het arbeidsinkomen tot oktober 2011

De resultaten per jaar maskeren vaak grote verschillen binnen één jaar. Van oudsher speelt de fluctuatie van de biggen- en varkensprijs daarin een belangrijke rol, maar sinds een aantal jaar is de schommeling ook toe te schrijven aan de fluctuatie van de krachtvoederprijs. Hierna wordt een maandelijkse evolutie gegeven van de opbrengst, de kost en het arbeidsinkomen voor de periode 2007-2010. Tevens wordt een prognose gemaakt tot en met oktober 2011.

Figuur 3 toont de evolutie van de krachtvoederprijzen voor biggen, zeugen en vleesvarkens. De data zijn afkomstig van de Belgische Beroepsvereniging van Mengvoederfabrikanten (BEMEFA). De krachtvoederprijzen namen in de tweede helft van 2007 sterk toe en bereikten een piek in april 2008. Daarna vond er een sterke daling plaats. Van oktober 2009 tot maart 2010 bleven de prijzen min of meer constant, maar op een niveau dat hoger ligt dan begin 2007. In mei 2010 begonnen de krachtvoederprijzen opnieuw sterk te stijgen en bereikten een absoluut hoogtepunt in het voorjaar van 2011. De prijzen lagen op dat moment zelf nog gemiddeld 4% hoger dan de vorige piek in 2008.

Figuur 3: Evolutie van de krachtvoederprijzen in euro per ton voor biggen, zeugen en vleesvarkens, januari 2007-oktober 2011

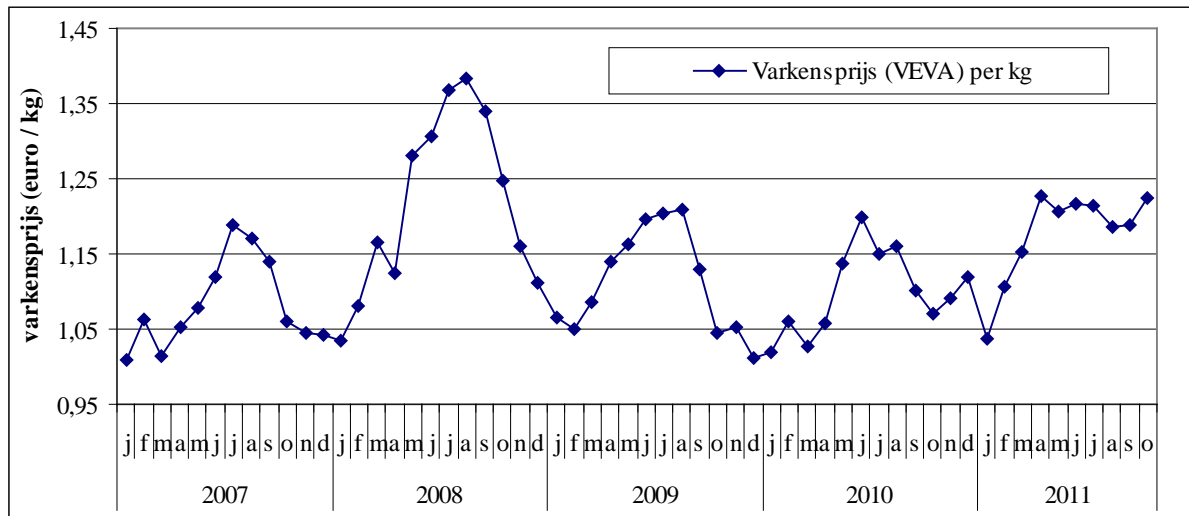


Bron: BEMEFA

De vleesvarkensprijs vertoont een seizoenscyclisch patroon: er is algemeen een toename de eerste helft van het jaar en een afname de tweede helft van het jaar (Figuur 4). Begin 2008 stijgt de varkensprijs en piekt tot boven 1,35 euro per kg. Eind oktober 2008 is er een plotse en sterke terugval. In 2009 ligt de vleesvarkensprijs algemeen een stuk lager dan in 2008. Eind 2009 is er een terugval waardoor eind 2009-begin 2010 de prijs zich op een zeer laag niveau bevindt. Vanaf april 2010 is er een toename in de vleesvarkensprijs maar in juli 2010 is er al een terugval. De varkensprijs lijkt eind 2010 terug te stijgen maar kent dan een daling in januari 2011 ten gevolge van de dioxinecrisis in Duitsland. De prijs begint dan terug te stijgen, maar kent zijn hoogtepunt al in april 2011. Net zoals in 2010 ligt de piek dan ook een aantal maanden vroeger dan de jaren ervoor. Het seizoenscyclisch verloop vinden we echter niet terug in de tweede helft van 2011: de prijzen blijven vrij constant van mei tot oktober

2011. In november neemt de varkensprijs zelfs iets toe en zit daarmee op een hoger niveau dan andere jaren.

Figuur 4: Evolutie van de prijs voor vleesvarkens (in euro per kg levend), januari 2007-oktober 2011

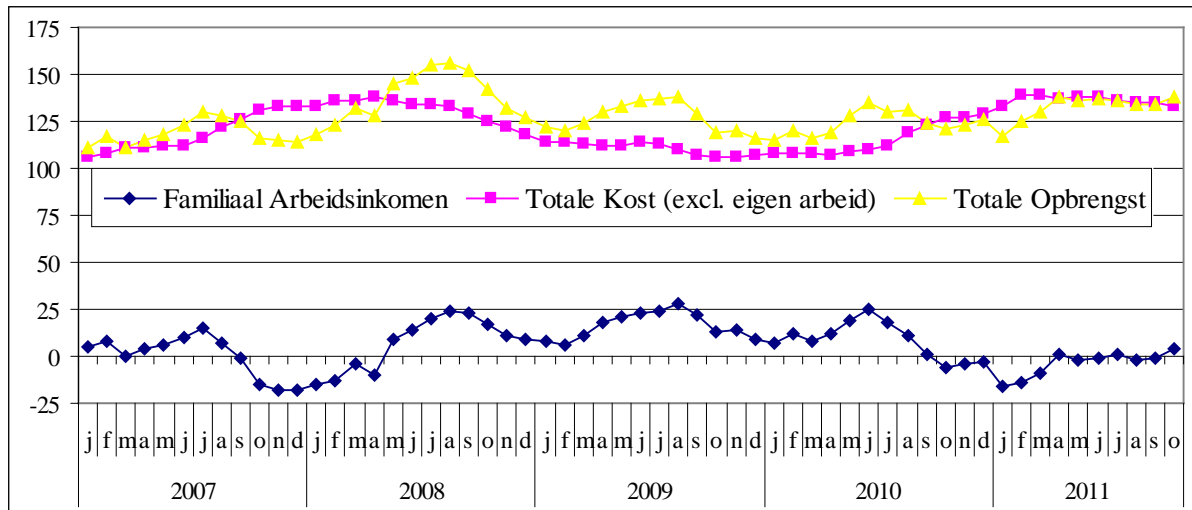


Bron: VEVA

Figuur 5 toont de maandelijkse evolutie van de totale opbrengst, de totale kost en het familiaal arbeidsinkomen (FAI) voor de periode 2007-2010 en de prognose ervan tot oktober 2011 voor (bijna) gesloten bedrijven in euro per verkocht vleesvarken.

De evolutie van de kost en de opbrengst volgt min of meer het verloop van de krachtvoeder-, de biggen- en de vleesvarkensprijs. Het verschil tussen opbrengst en kost (excl. eigen arbeid van de bedrijfsleider en zijn gezinsleden) levert het familiaal arbeidsinkomen (FAI) op. Het FAI is in 2007 algemeen laag. Eind 2007 en begin 2008 wordt er zelfs met verlies gewerkt. Vanaf mei 2008 wordt het FAI opnieuw positief: de opbrengst neemt toe door de stijging van de vleesvarkensprijs en de kost neemt af door een daling van de krachtvoederprijs. Vanaf september 2010 wordt het FAI weer negatief. Dat is het gevolg van een sterke stijging van de krachtvoederprijs en een seizoenscyclische daling van de varkensprijs. Het dieptepunt bevindt zich in januari met -17 euro per vleesvarken. De rentabiliteit staat tot april 2011 zeer zwaar onder druk. Maar ook daarna brengt de relatief hoge vleesvarkensprijs weinig soelaas. De krachtvoederkosten blijven te hoog om een redelijk FAI te halen. Omdat de kost voor eigen arbeid hier nog niet mee opgenomen wordt, kan er gesteld worden dat men gemiddeld gezien al een jaar met verlies werkt in de varkenshouderij.

Figuur 5: Evolutie opbrengst, kost en familiaal arbeidsinkomen totaal varkens voor (bijna) gesloten bedrijven, in euro per verkocht vleesvarken, 2007-2010 en prognose tot oktober 2011



Bron: AMS

6. Conclusies

Het rapport gaf een aantal technische en economisch kengetallen en de economische resultaten van de varkenshouderij weer voor de periode 2008-2010. De economische analyse keek naar het familiaal arbeidsinkomen en het netto bedrijfsresultaat als resultante van opbrengsten en kosten. Daarnaast is er meer in detail ingegaan op de totale kostprijs en de belangrijkste kostenposten.

De technische kengetallen worden beschreven in hoofdstuk 3. Bij de (bijna) gesloten bedrijven komt het aantal grootgebrachte biggen per zeug uit op 21,9 in 2010. Dat is ongeveer 1 big per zeug minder dan bij de bedrijfstak vermeerdering waar dat er 22,8 zijn. Dat is bij de vermeerdering een productiviteitsverhoging van ongeveer een halve big extra in 2 jaar tijd. Als we de bedrijfstak gesloten en bijna gesloten bedrijven vergelijken met de bedrijfstak vetmesting zien we dat de dagelijkse groei van de vleesvarkens (647,9 gram) hoger ligt en het sterftepercentage (3%) lager ligt dan bij de bedrijfstak vetmesting (respectievelijk 636,3 gram en 3,2%).

Het aandeel van de voederkost is zeer groot: 63% voor de (bijna) gesloten bedrijven, 49% voor de vetmesting en 47% voor de vermeerdering. Dat verklaart de grote impact van de krachtvoederprijs op de totale kost. In de vetmesting is de aankoop van biggen een belangrijke kost (34%) en bij de vermeerdering nemen de afschrijvingen (15%) en de eigen arbeid (17%) een belangrijk aandeel in.

In 2010 is er een stijging van de totale kost per big en van de totale kost per kg vlees (Tabel 10). De totale kost (incl. arbeid) is bij de vermeerdering gelijk aan 47,7 euro per big. De stijging ten opzichte van 2009 is voornamelijk te wijten aan verhoogde voederkosten. Bij de vetmesting zijn zowel de variabele kosten (vnl. voederkosten) als de vaste kosten gestegen en is de totale kost gelijk aan 1,05 euro per kg. Bij de bedrijfstak (bijna) gesloten bedrijven dalen de vaste kosten lichtjes, maar die kunnen niet opwegen tegen de stijging van de voederkosten waardoor de totale kost stijgt tot 1,16 euro per kg vlees.

Het familiaal arbeidsinkomen is gedaald ten opzichte van 2009 (Tabel 11). Voor de vermeerdering was de daling het sterkst met -27,1 euro per zeug. Bij de vetmesting en de (bijna) gesloten bedrijven is de daling ongeveer gelijk aan 3 euro per vleesvarken.

Tabel 10: Totale kost (TK) excl. en incl. eigen arbeid in euro voor de vermeerdering, de vetmesting en het totaal van de varkens voor (bijna) gesloten bedrijven, 2010

	Vermeerdering		Vetmesting		Gesloten bedrijven	
	TK (per big)		TK (per kg vlees levend)		TK (per kg vlees levend)	
	excl. arbeid	incl. arbeid	excl. arbeid	incl. arbeid	excl. arbeid	incl. arbeid
Totaal 2010	39,3	47,7	1,00	1,05	1,02	1,16
verschil 2009	1,1	1,1	0,02	0,02	0,03	0,03
50% bedrijven hoogste TK	44,7	53,0	1,09	1,14	1,13	0,91
50% bedrijven laagste TK	33,7	42,1	0,92	0,96	1,27	1,05

Bron: AMS

Tabel 11: Familiaal arbeidsinkomen (FAI) voor de vermeerdering, de vetmesting en het totaal van de varkens voor (bijna) gesloten bedrijven, 2010

	Vermeerdering	Vetmesting	Gesloten bedrijven
	FAI (per zeug)	FAI (per vleesvarken)	FAI (per vleesvarken)
Totaal 2010	-31,1	9,9	10,2
verschil 2009	-27,1	-3,3	-3,0
50% bedrijven laagste FAI	-142	1,7	-1,9
50% bedrijven hoogste FAI	90,7	18,5	22,4

Bron: AMS

Niet alleen van jaar tot jaar maar ook tussen de bedrijven onderling binnen één jaar zijn de verschillen in economische resultaten zeer groot. De spreiding van het FAI is het grootst bij de vermeerdering: een arbeidsinkomen van -142 euro per zeug tegenover 90,7 euro per zeug (verschil van 232,8 euro per zeug) en een totale kost incl. eigen arbeid van 53 euro per big tegenover 42,1 euro per big. Een aantal bedrijven slaagt er met andere woorden in een vergoeding voor eigen arbeid te halen.

Niet enkel van jaar tot jaar maar ook in de loop van één jaar zijn er grote verschillen in kostprijs en opbrengst. Van oudsher is er een sterke variatie in de biggen- en varkensprijs. Algemeen is er een toename van de varkensprijs in de eerste helft van het jaar en een daling van de prijs in de tweede helft van het jaar. In 2011 zien we dat dit seizoenscyclisch patroon zich niet voortzet in de tweede helft van het jaar: de prijzen blijven vrij constant en stijgen nog lichtjes. Sinds een aantal jaar zien we ook grote verschillen in de kostprijs als gevolg van de variatie van de krachtvoederprijs. De krachtvoederprijzen begonnen in mei 2010 opnieuw sterk te stijgen en bereikten een absoluut hoogtepunt in het voorjaar van 2011. De prijzen lagen op dat moment gemiddeld 4% hoger dan de vorige piek in 2008.

In het rapport is een maandelijks evolutie gegeven van de opbrengst, de kost en het familiaal arbeidsinkomen voor de periode 2007-oktober 2011 voor (bijna) gesloten bedrijven. De evolutie van de kost en de opbrengst volgt min of meer het verloop van de krachtvoeder-, de biggen- en de vleesvarkensprijs. Na een periode van werken met verlies, wordt vanaf mei 2008 het FAI weer positief. De opbrengst neemt toe door de stijging van de vleesvarkensprijs en de kost neemt af door een daling van de krachtvoederprijs. Tot september 2010 blijft het FAI positief. Het FAI wordt vanaf september 2010 negatief. Dat is het gevolg van een sterke stijging van de krachtvoederprijs en een seizoenscyclische daling van de varkensprijs. Het dieptepunt bevindt zich in januari met -17 euro per vleesvarken. De rentabiliteit staat tot april 2011 zeer zwaar onder druk. Maar ook daarna brengen de relatieve hoge vleesvarkensprijs weinig soelaas. De krachtvoederkosten blijven te hoog om een redelijk FAI te halen.

Figuren

FIGUUR 1: ECONOMISCHE RESULTATEN: METHODIEK	4
FIGUUR 2: AANDELEN VAN DE BELANGRIJKSTE KOSTENPOSTEN IN DE TOTALE KOST INCLUSIEF EIGEN ARBEID VOOR DE DRIE BEDRIJFSTAKKEN, GEMIDDELTE 2008-2010.....	12
FIGUUR 3: EVOLUTIE VAN DE KRACHTVOEDERPRIJZEN IN EURO PER TON VOOR BIGGEN, ZEUGEN EN VLEESVARKENS, JANUARI 2007-OKTOBER 2011	17
FIGUUR 4: EVOLUTIE VAN DE PRIJS VOOR VLEESVARKENS (IN EURO PER KG LEVEND), JANUARI 2007-OKTOBER 2011	18
FIGUUR 5: EVOLUTIE OPBRENGST, KOST EN FAMILIAAL ARBEIDSINKOMEN TOTAAL VARKENS VOOR (BIJNA) GESLOTEN BEDRIJVEN, IN EURO PER VERKOCHT VLEESVARKEN, 2007-2010 EN PROGNOSE TOT OKTOBER 2011	19

Tabellen

TABEL 1: TECHNISCHE EN ECONOMISCHE KENGETALLEN IN DE VERMEERDERING, BOEKJAREN 2008-2010.....	5
TABEL 2: TECHNISCHE EN ECONOMISCHE KENGETALLEN IN DE VERMEERDERING, BOEKJAREN 2008-2010.....	6
TABEL 3: TECHNISCHE EN ECONOMISCHE KENGETALLEN VOOR DE GESLOTEN EN BIJNA GESLOTEN BEDRIJVEN, BOEKJAAR 2008-2010	7
TABEL 4: ARBEIDSINKOMEN EN NETTO BEDRIJFSRESULTAAT IN EURO PER ZEUG VOOR DE PERIODE 2008-2010: TOTAAL + ONDERSCHIED 50% BEDRIJVEN MET HOOGSTE EN 50% BEDRIJVEN MET LAAGSTE ARBEIDSINKOMEN PER ZEUG, BEDRIJFSTAK VERMEERDERING	9
TABEL 5: ARBEIDSINKOMEN EN NETTO BEDRIJFSRESULTAAT IN EURO PER AFGELEVERD VLEESVARKEN VOOR DE PERIODE 2008-2010: TOTAAL + ONDERSCHIED 50% BEDRIJVEN MET HOOGSTE EN 50% BEDRIJVEN MET LAAGSTE ARBEIDSINKOMEN PER AFGELEVERD VLEESVARKEN, BEDRIJFSTAK VETMESTING	10
TABEL 6: ARBEIDSINKOMEN EN NETTO BEDRIJFSRESULTAAT IN EURO PER AFGELEVERD VLEESVARKEN VOOR DE PERIODE 2008-2010: TOTAAL + ONDERSCHIED 50% BEDRIJVEN MET HOOGSTE EN 50% BEDRIJVEN MET LAAGSTE ARBEIDSINKOMEN PER AFGELEVERD VLEESVARKEN, BEDRIJFSTAK (BIJNA) GESLOTEN BEDRIJVEN	11
TABEL 7: OVERZICHT VAN DE KOSTEN IN EURO PER BIG EN DE TOTALE KOST IN EURO PER BIG EN IN EURO PER ZEUG VOOR 2008-2010: TOTAAL + ONDERSCHIED 50% BEDRIJVEN MET HOOGSTE EN 50% BEDRIJVEN MET LAAGSTE TOTALE KOST IN EURO PER BIG EXCL. EIGEN ARBEID, BEDRIJFSTAK VERMEERDERING	14
TABEL 8: OVERZICHT VAN DE KOSTEN IN EURO PER AFGELEVERD VLEESVARKEN EN DE TOTALE KOST IN EURO PER AFGELEVERD VLEESVARKEN EN IN EURO PER KG VLEES (LEVEND GEWICHT) VOOR 2008-2010: TOTAAL+ ONDERSCHIED 50% BEDRIJVEN MET HOOGSTE EN 50% BEDRIJVEN MET LAAGSTE KOST PER KG, BEDRIJFSTAK VETMESTING.....	15
TABEL 9: OVERZICHT VAN DE KOSTEN IN EURO PER AFGELEVERD VLEESVARKEN EN DE TOTALE KOST IN EURO PER AFGELEVERD VLEESVARKEN EN IN EURO PER KG VLEES (LEVEND GEWICHT) VOOR 2008-2010: TOTAAL+ ONDERSCHIED 50% BEDRIJVEN MET HOOGSTE EN 50% BEDRIJVEN MET LAAGSTE KOST PER KG, BEDRIJFSTAK TOTAAL VARKENS (BIJNA) GESLOTEN BEDRIJVEN.....	16
TABEL 10: TOTALE KOST (TK) EXCL EN INCL EIGEN ARBEID IN EURO VOOR DE VERMEERDERING, DE VETMESTING EN HET TOTAAL VAN DE VARKENS VOOR (BIJNA) GESLOTEN BEDRIJVEN, 2010	20
TABEL 11: FAMILIAAL ARBEIDSINKOMEN (FAI) VOOR DE VERMEERDERING, DE VETMESTING EN HET TOTAAL VAN DE VARKENS VOOR (BIJNA) GESLOTEN BEDRIJVEN, 2010.....	20

Bijlage I: Marktconforme prijs overgebracht biggen

De bedrijven in de steekproef bestaan voor een groot deel uit gemengde bedrijven waarvan een (groot) deel van de biggen intern overgebracht worden van de bedrijfstaking vermeerdering naar de bedrijfstaking vetmesting.

De totale opbrengsten in de bedrijfstaking vermeerdering bestaan dus voor een deel uit verkoop van biggen en voor een deel uit waardering van overgebrachte biggen. Intern worden biggen gewaardeerd aan de hand van de prijs van Sint-Truiden en met in 2008 een toeslag van 5 euro per big en in 2009 een toeslag van 9 euro per big. In 2010 werd een toeslag van 4 euro per big toegepast. De daling van de toeslag ten opzichte van 2009 is toe te schrijven aan het feit dat Sint-Truiden zijn basisprijs in 2009 met 6 euro verhoogd heeft en deze dus niet meer in de toeslag zit. Er is in het LMN een verschil tussen de prijs van verkochte biggen en de waarde van overgebrachte biggen waarbij die laatste een stuk lager ligt. Om die reden is per jaar de omvang van het verschil bepaald, daarbij rekening houdend met het gewicht van de biggen (+/- 1 euro per kg meer of minder). Aan de hand van dat verschil is een correctie doorgevoerd en is het deel van de opbrengsten afkomstig van overgebrachte biggen verhoogd met 4,4 euro per big in 2008, 2,2 euro per big in 2009 en 5,2 euro per big in 2010.

De totale opbrengsten in zowel de bedrijfstaking vermeerdering als de bedrijfstaking vetmesting betreft de totale omzet en aanwas. Dat betekent dat in de bedrijfstaking vetmesting de kost voor de aankoop of overdracht van biggen al in rekening gebracht is. Net zoals in de bedrijfstaking vermeerdering is ook in de bedrijfstaking vetmesting een, zij het tegengestelde, correctie uitgevoerd. Het deel van de kosten voor overdracht van biggen is verlaagd met 4 euro per big in 2007, met 4,4 euro per big in 2008 en met 2,2 euro per big in 2009.

Bijlage II: Prognose van het arbeidsinkomen tot en met oktober 2011

Per maand wordt voor de drie bedrijfstakken en voor de periode 2008 – 2010 de opbrengst, de kost en het familiaal arbeidsinkomen (FAI) bepaald. Daarnaast is een prognose gemaakt tot en met oktober 2011.

Er wordt, voor het grootste deel, uitgegaan van de technische kengetallen en de economische resultaten en kengetallen uit het Landbouwmonitoringsnetwerk. Voor de periode 2008 – 2010 is gebruik gemaakt van de resultaten van de boekjaren 2008 – 2010. Voor de prognose van januari 2011 tot en met oktober 2011 zijn de waarden uit het LMN van boekjaar 2010 overgenomen. Daarnaast is gebruik gemaakt van de maandelijkse krachtvoederprijzen (BEMEFA), de maandelijkse biggenprijs (Sint-Truiden - Vlaamse Biggenprijs) en de maandelijkse vleesvarkensprijs (VEVA). De BEMEFA-krachtvoederprijzen, de biggenprijs van Sint-Truiden – Vlaamse Biggenprijs en de VEVA-varkensprijs dienen om de evolutie per maand voor de periode 2008 – 2010 en de prognose tot en met oktober 2011 weer te geven. De maandelijkse gegevens daarover zijn niet rechtstreeks uit het LMN te halen terwijl er voor 2011 nog geen informatie uit het LMN te halen valt. Wel wordt een correctie uitgevoerd om de BEMEFA-krachtvoederprijzen, de biggenprijs Sint-Truiden – Vlaamse Biggenprijs en de VEVA varkensprijs tot op het gemiddelde niveau van het LMN te brengen. Hierna volgt een meer gedetailleerde weergave van de werkwijze.

1. Totaal varkens voor (bijna) gesloten bedrijven

Totale kosten (TK)

Enkel de voederkost varieert per maand afhankelijk van de marktprijzen voor voeder. Dit gebeurt door de hoeveelheid krachtvoeder uit het LMN (*HoefVoed*) te vermenigvuldigen met de maandelijkse voederprijs van BEMEFA (*PrijsVoedBEM*) en dit te vermenigvuldigen met de verhouding prijs krachtvoeder LMN / prijs krachtvoeder BEMEFA (*PrijsVoedLMN / PrijsVoedBEM*). Dit laatste is nodig omdat de prijs per kg krachtvoeder van BEMEFA verschilt met de prijs per kg krachtvoeder in het LMN. De verhouding tussen de prijs krachtvoeder LMN / prijs krachtvoeder BEMEFA wordt per jaar bepaald. De vaste kosten (*VastK*) en de overige variabele kosten (*VarKOverig*) zijn gelijk aan de waarde uit het LMN voor de boekjaren 2008, 2009 en 2010 (waarde 2011 = 2010). Voor een bepaald jaar zijn die constant (i.e. variëren niet van maand tot maand). De formule is als volgt:

$$TK_{ij} = HoefVoed_{ik} * PrijsVoedBEM_{ijk} * \frac{PrijsVoedLMN_{ik}}{PrijsVoedBEM_{ik}} + VarKOverig_i + VastK_i$$

en met i = boekjaar (2008 tot en met 2011), j = maand (januari tot en met december) en k = diersoort (biggen, zeugen en vleesvarkens)

Totale opbrengsten (TO)

De totale opbrengst omvat de totale omzet en aanwas van de bedrijfstak varkens. Naast de opbrengst uit verkoop omvat dit de waardeverandering van de veestapel, de aankoop / overdracht van dieren, en de overige opbrengsten. Met de waardeverandering van de veestapel wordt geen rekening gehouden. De opbrengst uit aankoop / overdracht van dieren (*OAanOver*) en de overige opbrengsten (*OOverig*) worden constant verondersteld. Een beperkt deel van de opbrengsten uit verkoop - de opbrengsten uit verkoop van biggen en reforme zeugen (*OVerkBigZeug*) - wordt eveneens als constant beschouwd. De constante

opbrengsten zijn gelijk aan de waarde uit het LMN voor de boekjaren 2007, 2008 en 2009 (waarde 2010 = 2009). Enkel de opbrengst van de verkoop van vleesvarkens varieert per maand. Dit gebeurt door de hoeveelheid (kg) vlees verkocht (*HoefVlees*) te vermenigvuldigen met de maandelijkse vleesvarkensprijs van VEVA (*PrijsVleesVEVA*) en dit te vermenigvuldigen met de verhouding prijs vleesvarkens LMN / prijs vleesvarkens VEVA (*PrijsVleesLMN / PrijsVleesVEVA*). Dat laatste gebeurt omdat de VEVA-varkensprijs op jaarbasis niet volledig met de prijs uit het LMN overeenkomt, al is het verschil uiterst gering. De berekening is als volgt:

$$TO_{ij} = OAanOver_i + OOverige_i + OVerkBigZeug_i + HoefVlees_i * PrijsVleesVEVA_{ij} * \frac{PrijsVleesLMN_i}{PrijsVleesVEVA_i}$$

en met i = boekjaar (2008 tot en met 2011), j = maand (januari tot en met december)

Familiaal arbeidsinkomen (FAI)

De totale opbrengsten (TO) per maand min de totale kosten (TK) per maand geeft het familiaal arbeidsinkomen (FAI) per maand. Delen door het aantal verkochte vleesvarkens levert de TO, de TK en het FAI per verkocht vleesvarken per maand op. Het aantal verkochte vleesvarkens is gelijk aan de waarde in het LMN voor de boekjaren 2008, 2009 en 2010 (waarde 2011 = 2010).

2. Vetmesting

Totale kosten (TK)

Bij de vetmesting wordt de aankoop van een big uit de omzet en aanwas gelicht en als variabele kost meegenomen. Die kost varieert per maand. Dit gebeurt door de hoeveelheid (kg) verkochte en overgebrachte biggen (*HoefBig*) te vermenigvuldigen met de maandelijkse biggenprijs van Sint-Truiden - Vlaamse Biggenprijs per kg (*PrijsBigST-VB*) en dit te vermenigvuldigen met de verhouding biggenprijs per kg LMN / biggenprijs per kg Sint-Truiden - Vlaamse Biggenprijs (*PrijsBigLMN / PrijsBigST-VB*). Net als bij de (bijna) gesloten bedrijven wordt ook hier de kost van het voeder variabel verondersteld. Het enige verschil is dat het hier enkel om de voederkost van vleesvarkens gaat. Dit gebeurt door de hoeveelheid krachtvoeder uit het LMN (*HoefVoed*) te vermenigvuldigen met de maandelijkse voederprijs van BEMEFA (*PrijsVoedBEM*) en dit te vermenigvuldigen met de verhouding prijs krachtvoeder LMN / prijs krachtvoeder BEMEFA (*PrijsVoedLMN / PrijsVoedBEM*). De vaste kosten (*VastK*) en de overige variabele kosten (*VarKOverig*) zijn gelijk aan de waarde uit het LMN voor de boekjaren 2008, 2009 en 2010 (waarde 2011 = 2010). De formule is als volgt:

$$TK_{ij} = HoefBig_i * PrijsBigST - VB_{ij} * \frac{PrijsBigLMN_i}{PrijsBigST - VB_i} + HoefVoed_i * PrijsVoedBEM_{ij} * \frac{PrijsVoedLMN_i}{PrijsVoedBEM_i} + VarKOverig_i + VastK_i$$

en met i = boekjaar (2008 tot en met 2011), j = maand (januari tot en met december)

Totale opbrengsten (TO)

De totale opbrengst is gelijk aan de omzet en aanwas. Dit betreft de opbrengst vleesvarkens (verkochte + overgebrachte), de aankoop van biggen, de aankoop / overgang overige dieren, de waardeverandering van de veestapel en de overige opbrengsten. De aankoop van biggen is uit de omzet en aanwas gelicht en opgenomen in de totale kost (zie hiervoor). Met de waardeverandering van de veestapel wordt geen rekening gehouden. De aankoop / overgang van overige dieren (OAanOverOverige) en overige opbrengsten (OOverige) wordt constant

verondersteld. De constante opbrengsten zijn gelijk aan de waarde uit het LMN voor de boekjaren 2008, 2009 en 2010 (waarde 2011 = 2010). Enkel de opbrengst van de vleesvarkens varieert per maand. Dat gebeurt door de hoeveelheid (kg) vlees van verkochte en overgebracht vleesvarkens (*HoevVlees*) te vermenigvuldigen met de maandelijkse vleesvarkensprijs van VEVA (*PrijsVleesVEVA*) en dit te vermenigvuldigen met de verhouding prijs vleesvarkens LMN / prijs vleesvarkens VEVA (*PrijsVleesLMN / PrijsVleesVEVA*). De berekening is als volgt:

$$TO_{ij} = OAanOverOverige_i + OOverige_i + HoevVlees_i * PrijsVleesVEVA_{ij} * \frac{PrijsVleesLMN_i}{PrijsVleesVEVA_i}$$

en met i = boekjaar (2008 tot en met 2011), j = maand (januari tot en met december)

Familiaal arbeidsinkomen (FAI)

De totale opbrengsten (TO) per maand min de totale kosten (TK) per maand geeft het familiaal arbeidsinkomen (FAI) per maand. Delen door het aantal afgeleverde vleesvarkens (aantal verkochte + aantal overgebrachte) levert de TO, de TK en het FAI per afgeleverd vleesvarken per maand op. Het aantal afgeleverde vleesvarkens is gelijk aan de waarde in het LMN voor de boekjaren 2008, 2009 en 2010 (waarde 2011=2010).

3. Vermeerdering

Totale kosten (TK)

Net als bij de (bijna) gesloten bedrijven varieert enkel de kost van het voeder. Het enige verschil is dat het hier enkel om de voederkost van biggen en zeugen (incl. opfokzeugen) gaat. Dat gebeurt door de hoeveelheid krachtvoeder uit het LMN (*HoevVoed*) te vermenigvuldigen met de maandelijkse voederprijs van BEMEFA (*PrijsVoedBEM*) en dit te vermenigvuldigen met de verhouding prijs krachtvoeder LMN / prijs krachtvoeder BEMEFA (*PrijsVoedLMN / PrijsVoedBEM*). De vaste kosten (*VastK*) en de overige variabele kosten (*VarKOverig*) zijn ook hier gelijk aan de waarde uit het LMN voor de boekjaren 2008, 2009 en 2010 (waarde 2011 = 2010). De berekening is als volgt:

$$TK_{ij} = HoevVoed_{ik} * PrijsVoedBEM_{ijk} * \frac{PrijsVoedLMN_{ik}}{PrijsVoedBEM_{ik}} + VarKOverig_i + VastK_i$$

en met i = boekjaar (2008 tot en met 2011), j = maand (januari tot en met december) en k = diersoort (biggen en zeugen)

Totale opbrengsten (TO)

De totale opbrengst is gelijk aan de omzet en aanwas. Dit omvat de opbrengst biggen (verkocht + overgebracht), de verkoop / overgang van overige dieren, de aankoop van dieren, de waardeverandering van de veestapel en de overige opbrengsten. Met de waardeverandering van de veestapel wordt geen rekening gehouden. De aankoop van dieren (OAan), de verkoop / overgang overige dieren (OVerkOverOverige) en de overige opbrengsten (OOverige) worden constant verondersteld. De constante opbrengsten zijn gelijk aan de waarde uit het LMN voor de boekjaren 2008, 2009 en 2010 (waarde 2011 = 2010). Enkel de opbrengst van de biggen varieert per maand. Dat gebeurt door de hoeveelheid (kg) verkochte en overgebrachte biggen (*HoevBig*) te vermenigvuldigen met de maandelijkse biggenprijs van Sint-Truiden - Vlaamse Biggenprijs per kg (*PrijsBigST-VB*) en dit te vermenigvuldigen met de verhouding biggenprijs per kg LMN / biggenprijs per kg Sint-Truiden - Vlaamse Biggenprijs (*PrijsBigLMN / PrijsBigST-VB*). De formule is als volgt:

$$TO_{ij} = OVerkOverOverige_i + OOverige_i + OAan_i + HoevBig_i * PrijsBigST - VB_{ij} * \frac{PrijsBigLMN_i}{PrijsBigST - VB_i}$$

en met i = boekjaar (2008 tot en met 2011), j = maand (januari tot en met december)

Familiaal arbeidsinkomen (FAI)

De totale opbrengsten (TO) per maand min de totale kosten (TK) per maand geeft het familiaal arbeidsinkomen (FAI) per maand. Delen door het aantal afgeleverde biggen (aantal verkochte + aantal overgebrachte biggen) levert de TO, de TK en het FAI per afgeleverde big per maand op. Het aantal afgeleverde biggen is gelijk aan de waarde in het LMN voor de boekjaren 2008, 2009 en 2010 (waarde 2011 = 2010).

Bijlage III: Definities technische en economische kengetallen

1. Vermeerdering

Naam kengetal	Definitie
aantal zeugen	gemiddeld aantal aanwezige zeugen in eigendom
aantal biggen	gemiddeld aantal aanwezige biggen in eigendom
aantal afgeleverde biggen	aantal verkochte biggen + aantal biggen intern overgebracht van de vermeerdering naar de vetmesting
totale vleesproductie biggen (kg)	eindinventaris + verkopen + sterfte + overgangen uit - begininventaris - aankopen - overgangen in - aantal levend geboren biggen * 1
worpindeks	aantal worpen / aantal zeugen
aantal levende biggen per worp	aantal levend geboren biggen / aantal worpen
aantal levende biggen per zeug per jaar	aantal levend geboren biggen / aantal zeugen
sterftepercentage biggen (%)	(aantal gestorven biggen tot de verkoop of de overdracht van biggen / aantal levend geboren biggen) * 100
aantal grootgebrachte biggen per zeug per jaar	(aantal levend geboren biggen - aantal gestorven biggen) / aantal zeugen
aantal afgeleverde biggen per zeug per jaar	aantal afgeleverde biggen / aantal zeugen
dagelijkse groei biggen (gram)	(totale vleesproductie biggen *1000) / (aantal biggen *365)
hoeveelheid krachtvoer per afgeleverde big (kg)	hoeveelheid verbruikt krachtvoeder biggen / aantal afgeleverde biggen
hoeveelheid krachtvoer per zeug (kg)	hoeveelheid verbruikt krachtvoeder zeugen / aantal zeugen
dagelijks krachtvoerverbruik per big (gram)	(hoeveelheid verbruikt krachtvoeder biggen *1000) / (aantal biggen * 365)
dagelijks krachtvoerverbruik per zeug (gram)	hoeveelheid verbruikt krachtvoeder zeugen *1000) / (aantal zeugen * 365)
gemiddelde prijs krachtvoer biggen (euro per ton)	waarde verbruikte krachtvoeders biggen / hoeveelheid verbruikte krachtvoeders biggen
gemiddelde prijs krachtvoer zeugen (euro per ton)	waarde verbruikt krachtvoeders zeugen / hoeveelheid verbruikte krachtvoeders zeugen
percentage verkochte biggen (%)	aantal verkochte biggen / aantal afgeleverde biggen
gemiddeld gewicht verkochte biggen (kg)	gewicht verkochte biggen / aantal verkochte biggen
gemiddelde prijs verkochte big (euro per big)	waarde verkochte biggen / aantal verkochte biggen
gemiddeld gewicht afgeleverde biggen (kg)	gewicht afgeleverde biggen / aantal afgeleverde biggen
gemiddelde waarde afgeleverde big (euro per big)	waarde afgeleverde biggen / aantal afgeleverde biggen

2. Vetmesting

Naam kengetal	Definitie
aantal vleesvarkens	gemiddeld aantal aanwezige vleesvarkens in eigendom
aantal afgeleverde vleesvarkens	aantal verkochte vleesvarkens + aantal intern overgebrachte vleesvarkens van de vetmesting naar de vermeerdering
aantal opgezette biggen	aantal aangekochte biggen + aantal intern overgebrachte biggen van de vermeerdering naar de vetmesting
totale vleesproductie vleesvarkens (kg)	eindinventaris + verkopen (alle bestemmingen) + sterfte + overgangen uit - begininventaris - aankopen - overgangen in
gemiddeld gewicht opgezette biggen (kg)	gewicht opgezette biggen / aantal opgezette biggen
waarde opgezette big (euro per big)	waarde opgezette biggen / aantal opgezette biggen
gemiddeld gewicht verkochte vleesvarkens (kg)	gewicht verkochte vleesvarkens / aantal verkochte vleesvarkens
gewichtsaanwas verkochte vleesvarkens (kg)	gemiddeld gewicht verkochte vleesvarkens - gemiddeld gewicht opgezette biggen
waarde verkochte vleesvarkens (euro per kg)	waarde verkochte vleesvarkens / aantal verkochte vleesvarkens
sterftepercentage vleesvarkens (%)	(aantal gestorven vleesvarkens / aantal opgezette biggen) * 100
dagelijkse groei vleesvarkens (gram)	(totale vleesproductie vleesvarkens * 1000) / (aantal vleesvarkens * 365)
mestduur (dagen)	(gewichtsaanwas afgeleverde vleesvarkens * 1000) / dagelijkse groei vleesvarkens
rotatiecoëfficiënt	365 / mestduur
hoeveelheid krachtvoer per afgeleverd vleesvarken (kg)	hoeveelheid verbruikt krachtvoeder vleesvarkens / aantal afgeleverde vleesvarkens
dagelijks krachtvoerverbruik per vleesvarken (gram)	(hoeveelheid verbruikt krachtvoeder vleesvarkens * 1000) / (aantal vleesvarkens * 365)
voederconversie vleesvarkens	hoeveelheid krachtvoeder vleesvarkens / totale vleesproductie vleesvarkens
gemiddelde prijs krachtvoer vleesvarkens (euro per ton)	(waarde krachtvoeder vleesvarkens / hoeveelheid krachtvoeder vleesvarkens) * 1000