

# EU-benchmarking (2006-2007) en vergelijking van enkele bedrijfseconomische indicatoren voor de belangrijkste bedrijfstypes in Vlaanderen (2005-2008)



Departement Landbouw en Visserij  
afdeling Monitoring en Studie

Dirk Bergen  
Boris Tacquenier

# **EU-benchmarking (2006-2007) en vergelijking van enkele bedrijfseconomische indicatoren voor de belangrijkste bedrijfstypes in Vlaanderen (2005-2008)**

*Dirk Bergen & Boris Tacquenier*

*Februari 2011*

**Rapport, 43 blz**

*Depotnummer: D/2011/3241/039*



Departement Landbouw en Visserij  
afdeling Monitoring en Studie  
Ellipsgebouw (6de verdieping)  
Koning Albert II - laan 35, bus 40  
1030 Brussel  
Tel. 02 552 78 20 - Fax 02 552 78 21  
✉ e-mail: [ams@vlaanderen.be](mailto:ams@vlaanderen.be)

Vermenigvuldiging en/of overname van gegevens zijn toegestaan mits de bron expliciet vermeld wordt:

Bergen D. & Tacquenier B. (2011) *EU-benchmarking (2006-2007) en vergelijking van enkele bedrijfseconomische indicatoren voor de belangrijkste bedrijfstypes in Vlaanderen (2005-2008)*. Beleidsdomein Landbouw en Visserij, afdeling Monitoring en Studie, Brussel.

Wij doen ons best om alle informatie, webpagina's en downloadbare documenten voor iedereen maximaal toegankelijk te maken. Indien u echter toch problemen ondervindt om bepaalde gegevens te raadplegen, willen wij u graag hierbij helpen. U kunt steeds contact met ons opnemen.

Wilt u op de hoogte gehouden worden van onze nieuwste publicaties, schrijf u dan in op de AMS-nieuwsflash via de onderstaande link:

<http://www.vlaanderen.be/landbouw/studies/nieuwsflash>

**EU-benchmarking (2006-2007)  
en vergelijking van enkele  
bedrijfseconomische indicatoren  
voor de belangrijkste bedrijfstypes  
in Vlaanderen (2005-2008)**



# Inhoudsopgave

## SAMENVATTING

## SUMMARY

1. INLEIDING .....	1
2. METHODE .....	2
2.1. Selectie indicatoren .....	2
2.2. Gegevensbronnen .....	4
2.3. Methodologie .....	4
3. DE EU-BENCHMARKING .....	5
3.1. Opvallendste vaststellingen.....	5
3.2. Netto toegevoegde waarde per bedrijf (NTW).....	9
3.3. Netto bedrijfsinkomen (NBI) .....	10
3.4. Netto toegevoegde waarde per bedrijf per VAK.....	11
3.5. Netto bedrijfsinkomen per FAK.....	12
3.6. Productiviteit .....	13
3.7. Solvabiliteit .....	14
3.8. Schuldgraad.....	15
3.9. Rendement op activa .....	16
3.10. Overzichtsklassement EU-benchmarking en besluit.....	17
4. VERGELIJKING VAN ENKELE BEDRIJFSECONOMISCHE INDICATOREN VOOR DE BELANGRIJKSTE BEDRIJFSTYPES IN VLAANDEREN.....	19
4.1. Opvallendste vaststellingen.....	19
4.2. Netto toegevoegde waarde per bedrijf (NTW) per belangrijk bedrijfstype .....	23
4.3. Netto bedrijfsinkomen (NBI) per belangrijk bedrijfstype.....	24
4.4. Netto toegevoegde waarde per VAK per belangrijk bedrijfstype .....	25
4.5. Netto bedrijfsinkomen per FAK per belangrijk bedrijfstype .....	26
4.6. Productiviteit per belangrijk bedrijfstype.....	27
4.7. Solvabiliteit per belangrijk bedrijfstype .....	28
4.8. Schuldgraad per belangrijk bedrijfstype .....	29
4.9. Rendement op activa per belangrijk bedrijfstype.....	30
4.10. Overzichtsklassement belangrijke bedrijfstypes onderling.....	31
BRONNENLIJST.....	33
LIJST FIGUREN.....	35
LIJST TABELLEN .....	35
LIJST AFKORTINGEN .....	36
BIJLAGE 1: Waarde economische parameters voor EU-benchmarking (2006).....	37
BIJLAGE 2: Waarde economische parameters voor EU-benchmarking (2007) .....	38
BIJLAGE 3: Waarde economische parameters per bedrijfstype (Vlaanderen 2005) .....	39
BIJLAGE 4: Waarde economische parameters per bedrijfstype (Vlaanderen 2006) .....	40
BIJLAGE 5: Waarde economische parameters per bedrijfstype (Vlaanderen 2007) .....	41
BIJLAGE 6: Waarde economische parameters per bedrijfstype (Vlaanderen 2008) .....	42
BIJLAGE 7: Waarde economische parameters per bedrijfstype (gemiddelde 2004-2008).....	43

## SAMENVATTING

---

Het eerste gedeelte van dit rapport bevat voor de jaren 2006 en 2007 een benchmarking van de Vlaamse landbouw ten opzichte van de andere Europese lidstaten. Daarvoor zijn 8 economische parameters geselecteerd: netto toegevoegde waarde per bedrijf, netto bedrijfsinkomen, netto toegevoegde waarde per voltijdse arbeidskracht, netto bedrijfsinkomen per voltijdse familiale arbeidskracht, productiviteit, solvabiliteit, schuldgraad en rendement op activa.

In vergelijking met die andere lidstaten komt de Vlaamse en Belgische landbouw voor de meeste indicatoren als erg performant voor de dag.

Voor het netto bedrijfsinkomen en het netto bedrijfsinkomen per voltijdse familiale arbeidskracht komt Vlaanderen op de eerste plaats. De netto toegevoegde waarde per voltijdse arbeidskracht (plaats 3), de productiviteit (plaats 4) en het rendement op activa (plaats 5) vallen ook netjes binnen de top 5. De netto toegevoegde waarde per bedrijf valt daar net buiten met een 6<sup>de</sup> plaats, maar dat blijft eervol aangezien alleen Nederland en Denemarken en daarnaast een paar landen met gemiddeld erg grote bedrijven nog beter doen.

De solvabiliteit en de schuldgraad zijn een heel ander verhaal. Voor solvabiliteit staat Vlaanderen rond de 20<sup>ste</sup> plaats, voor schuldgraad rond de 8<sup>ste</sup>. Beide indicatoren geven aan dat stevig geïnvesteerd wordt in de Vlaamse landbouw. Op zich geen slechte zaak en vooral een uiting van de wil om te ondernemen en te innoveren. Het maakt de landbouwbedrijven uiteraard wel kwetsbaarder in economisch slechtere tijden en moet daarom zeker een aandachtspunt zijn.

Het tweede gedeelte van dit rapport gaat dieper in op dezelfde economische indicatoren voor Vlaanderen voor de periode 2005-2008 (4 jaar) en voor de belangrijkste bedrijfstypes. Dat maakt het mogelijk om de algemene cijfers toch meer te relativiseren.

Op basis van vier van de indicatoren (netto bedrijfsinkomen per voltijdse familiale arbeidskracht, productiviteit, solvabiliteit en rendement op activa) is ook een ruwe benadering gebeurd van de performantie van deze types. Het bedrijfstype blijvende teelten kwam over de beschouwde periode als beste uit de bus, gevolgd door de bedrijfstypes akkerbouw en melkvee. Daarna volgden tuinbouw, varkens/pluimvee en gemengd. Het bedrijfstype rundvee sloot de rij.

Het is essentieel bij dit soort vergelijkingen om te beseffen dat de gemiddelde waarden per land het relatieve belang verhullen van de verschillende bedrijfstypes in een bepaalde lidstaat. Bovendien verhullen zij de nog veel grotere verschillen tussen individuele bedrijven.

## SUMMARY

---

The first part of the report contains a benchmarking for 2006 and 2007 of Flemish agriculture with the other European member states. For this purpose, eight economic parameters have been selected: farm net value added, farm net income, farm net value added per annual working unit, farm net income per family working unit, productivity, solvency, debt rate and return on assets.

In comparison to the other member states, Flemish and Belgian agriculture turn out to be very performing for most indicators.

For the net farm income and the net farm income per family working unit, Flanders comes in first place. Net value added per annual working unit (rank 3), productivity (rank 4) and return on assets (rank 5) are still within the top five. Farm net value added is just outside with rank 6, but this remains very respectable since only Denmark and The Netherlands perform better as well as a few countries with very large farms on average.

Solvency and debt rate are a different story. For solvency, Flanders ranks 20<sup>th</sup>, for debt rate 8<sup>th</sup>. Both indicators show a high level of investment in Flemish agriculture. As such this is not a bad situation, since it is an expression of the willingness to invest and innovate. But it makes agricultural farms of course more vulnerable in difficult times and must therefore be a point of attention.

The second part of this report provides a more in depth analysis of the same economic indicators for Flanders for the period 2005-2008 (4 years) and for the most important farm types. This allows for more differentiation of the general data.

On the basis of four of the indicators (net farm income per family working unit, productivity, solvency and return on assets) a rough appraisal has been presented of these types. For the considered period, the farm type permanent crops came out as the most performing one, followed by the farm types field crops and milk. Afterwards came the farm types horticulture, pigs/poultry and mixed. The farm type (grazing) livestock closed the row.

It is essential to realize with this kind of comparisons that the average values per country mask the relative importance of the different farm types within a given member state. It also masks the even greater differences between individual farms.

# 1. INLEIDING

---

In het Vlaamse toekomstplan “Vlaanderen in Actie” om tegen 2020 tot de 5 meest performante regio’s van Europa te behoren, is ook een passage over landbouw opgenomen: “In 2020 heeft Vlaanderen een performante landbouw die de vergelijking met de Europese landbouweconomische topregio’s kan doorstaan”. Om deze doelstelling op te volgen wordt op basis van de jaarlijkse berekening van geselecteerde parameters een tijdreeks opgebouwd op basis waarvan een monitoring kan plaatsvinden. Tegen 2020 bevat deze reeks 15 jaarreeksen. Voor de Vlaamse landbouw is in eerste instantie geopteerd voor een vergelijking op basis van (bedrijfs)economische parameters.

Dit voorliggende rapport is het tweede in de reeks en presenteert in het eerste deel de Europese cijfers voor 2006 en 2007. Het heeft als doelstelling om een zinvolle en werkbare EU-benchmarking te presenteren voor de Vlaamse landbouw. Het jaar 2006 fungeert daarbij als nulmeting (zie Bergen D. & Tacquenier B., 2010).

De basis voor het cijfermateriaal wordt geleverd door het Europese “Informatienet inzake landbouwboekhoudingen” (ILB), waaraan doorgaans gerefereerd wordt als het “Farm Accountancy Data Network” (FADN) of het “Réseau d’Information Comptable Agricole” (RICA). Het is een instrument waarmee het inkomen en de economische activiteiten van landbouwbedrijven en de impact van de in het kader van het GLB genomen maatregelen geëvalueerd (kunnen) worden. Het ILB verschaft op jaarbasis een “EU Farm Economic Overview” met informatie over bedrijfsinkomen, arbeidsgerelateerde aspecten en financiële structuur en besteedt aandacht aan enkele performantie-indicatoren van het landbouwbedrijf. Uit de in dit “overzicht” gepresenteerde informatie kunnen een aantal indicatoren worden geselecteerd. De benchmarking gebeurt op lidstaatniveau. Daarnaast kan ook vergeleken worden met bepaalde groepen van lidstaten: met de groep EU-oud (EU-15), met de groep EU-nieuw (EU-10), met de EU als geheel (waarbij vanaf 2007 ook Roemenië en Bulgarije zijn opgenomen), ...

Van belang voor dit rapport is de informatie dat alle indicatoren werden berekend met de cijfers uit de FADN-database in plaats van uit het FADN-rapport. Met het oog op de toekomst geeft dat betere perspectieven om de rapportage te versnellen en om de indicatoren op steeds dezelfde wijze te berekenen. Tijdelijk nadeel is evenwel dat de cijfers voor 2006 in dit rapport lichtjes kunnen afwijken van die in de voorgaande editie.

Om dit rapport te kunnen realiseren, zijn de boekhoudkundige gegevens herberekend voor Vlaanderen als regio en conform de ILB-methodologie. De oorsprong van de gegevens is dus micro-economisch (bedrijfsniveau). Het feit dat deze informatie verwerkt wordt tot nationale gemiddelden geeft daaraan echter vooral een macro-economische betekenis. Voor verdere macro-economische indicatoren wordt verwezen naar de publicatie *Land- en tuinbouw in Vlaanderen 2009 – Landbouwindicatoren in zakformaat* (Platteau J. & Van Bogaert T. (reds.), 2009) en naar het *Landbouwrapport (LARA) 2010* (Platteau J., Van Gijsegem D. & Van Bogaert T. (reds.), 2010).

Om de cijfers voor Vlaanderen dieper te kunnen analyseren, zijn dezelfde economische indicatoren in het tweede deel van dit rapport berekend voor de belangrijkste Vlaamse bedrijfstypes. Dat gebeurde volgens dezelfde ILB-methodologie en voor de jaren 2005-2008.

## 2. METHODE

---

### 2.1. Selectie indicatoren

Voor de landbouwsector werd een beperkt aantal eigen indicatoren geïdentificeerd. Op economisch vlak is daarbij geopteerd voor een reeks bedrijfseconomische parameters.

Op basis van het beschikbare cijfermateriaal werden volgende 8 indicatoren als “pertinent” beoordeeld en daarom voor verdere benchmarking geselecteerd:

1. Netto toegevoegde waarde per bedrijf (NTW)  
(of Farm Net Value Added (FNVA))  
De indicator vertegenwoordigt de vergoeding van alle productiefactoren (land, kapitaal en arbeid), zowel bedrijfseigen als extern. De bruto toegevoegde waarde tegen marktprijzen resulteert uit het verschil tussen de eindproductiewaarde en het intermediair verbruik. Om de netto toegevoegde waarde tegen factorkosten te verkrijgen dienen nog de afschrijvingen afgetrokken en de “subsidies – taken (indirecte belastingen)” bijgeteld te worden.
2. Netto bedrijfsinkomen (NBI)  
(of Farm Net Income (FNI))  
Dit inkomen vergoedt het eigen werk, land en kapitaal van het landbouwbedrijf zowel als het ondernemersrisico. Het wordt verkregen wanneer van de netto toegevoegde waarde per bedrijf de interesten en andere financiële kosten, salarissen en huren (totaal externe factoren) betaald zijn en de “subsidies – taken” worden bijgeteld.
3. Netto toegevoegde waarde per voltijdse arbeidskracht (VAK) (op jaarbasis)  
(of FNVA/Annual Working Unit (AWU))  
Deze indicator is meer losgekoppeld van de bedrijfsgrootte door de netto toegevoegde waarde te bekijken per voltijdse arbeidskracht.
4. Netto bedrijfsinkomen per voltijdse familiale arbeidskracht (FAK) (op jaarbasis)  
(of FNI/Family Working Unit (FWU))  
Deze indicator verschaft een goed inzicht in de mate waarin de familiale arbeid in het landbouwbedrijf wordt gehonoreerd, in het inkomen dat gerealiseerd worden door middel van de eigen arbeid.
5. Productiviteit  
De productiviteit(sratio) zegt iets over de gerealiseerde output ten aanzien van de gebruikte input. Dit kan op verschillende manieren benaderd worden:
  - totale factor productiviteit: output ten opzichte van alle ingezette productiefactoren (kapitaal, arbeid, grond en gebruikte grondstoffen);
  - multifactorproductiviteit: output ten opzichte van een selectie van productiefactoren;
  - partiële productiviteit: ten opzichte van 1 productiefactor, meestal arbeid.Binnen het ILB kan men spreken van een “multi-factor productiviteit” in de zin dat overheidssteun niet in de berekening wordt meegenomen.



Output = plantaardige en dierlijke productie, inclusief de opbrengsten van de producten ervan; overige opbrengsten uit onder andere verhuurd land, hoeveeverkoop, toerisme, enz.

Input = intermediaire consumptie (specifieke kosten van de teelten); afschrijvingen; betaalde lonen, huurgelden en interesten; belastinggelden

Wanneer de productiviteit groter is dan 1 wil dit zeggen dat alle inputs die gebruikt zijn in het productieproces gedekt worden door de gerealiseerde output.

#### 6. Solvabiliteit

De solvabiliteit is de capaciteit van een bedrijf om zijn schulden terug te betalen met beschikbare cash of om zijn vaste uitgaven op lange termijn te dekken. Zij wordt hier weergegeven door de “eigen vermogen/totaal vermogen”-ratio op het einde van het boekjaar. Hoe hoger de ratio, hoe beter de kansen van een bedrijf om zijn schulden terug te betalen.

#### 7. Schuldgraad

De schuldgraad wordt binnen het ILB gemeten als de “uitstaande schuld ten opzichte van de netto waarde van een bedrijf”-ratio. De netto waarde van een bedrijf wordt verkregen door op het einde van het boekjaar de totale activa van een bedrijf te verminderen met de schulden, dus door het totale vermogen te verminderen met het vreemd vermogen. Het verschil is dan logischerwijze het eigen vermogen. Op deze wijze is de schuldgraad dus ook te beschrijven als de “vreemd vermogen/eigen vermogen”-ratio.

De schuldgraad is een financiële ratio die het relatieve aandeel aangeeft van de netto waarde en passiva die gebruikt zijn om te activa te financieren. Hoe lager de ratio, hoe kleiner het aandeel van activa dat gefinancierd wordt via leningen. Hij is gelijk aan de totale passiva gedeeld door de netto waarde op het moment dat de eindinventaris wordt opgemaakt. Wanneer de indicator gelijk zou zijn aan 1, dan zou dit betekenen dat de helft van de activa gefinancierd wordt door leningen.

Anderzijds kan de schuldgraad ook gezien worden als een maat voor de gedrevenheid om te investeren en daardoor ook te innoveren, wat daarom ook positief beoordeeld kan worden.

#### 8. Rendement op activa

Deze indicator geeft aan hoe rendabel de activa van het bedrijf worden ingezet om inkomen te genereren. Hij geeft een idee over wat terugverdiend wordt door de bedrijfsleider op schulden en netto ingezet kapitaal. Hij wordt hier gedefinieerd als de relatie tussen de netto toegevoegde waarde per bedrijf (NTW) en de gemiddelde activa over het beschouwde boekjaar, als de verhouding tussen de netto toegevoegde waarde en het totale vermogen.

#### Belangrijke opmerking:

Ten opzichte van het vorige rapport zijn er twee wijzigingen. Enerzijds is de parameter NBI/VAK vervangen door de parameter NBI/FAK vanwege zijn potentieel om de evolutie van het familiale inkomen beter weer te geven. Anderzijds is liquiditeit als indicator weggefallen. Dat laatste is erg spijtig omdat dit in principe een erg waardevolle parameter is. De liquiditeit geeft immers aan in welke mate het bedrijf aan zijn korte termijn financiële

verplichtingen kan voldoen, in de vorm van voldoende activa die te allen tijde snel kunnen worden verkocht (met een minimum aan verlies). Reden van het wegvallen van de parameter is echter de betrouwbaarheid ervan. In de verschillende lidstaten wordt immers niet uniform geïnterpreteerd wat korte termijn leningen precies zijn. Daarenboven wordt dit soort leningen vaak niet of onvoldoende geregistreerd.

## **2.2. Gegevensbronnen**

Bij de berekening van de indicatoren voor Vlaanderen worden twee databronnen gebruikt. Enerzijds wordt gebruik gemaakt van het *Landbouwmonitoringsnetwerk* (LMN). Dit is een representatieve steekproef van ongeveer 750 land- en tuinbouwbedrijven. De representativiteit wordt gevrijwaard door het jaarlijkse plan van steekproeftrekking (zie Van Broekhoven E., Plan van steekproeftrekking, 2009). Het LMN wordt beheerd door de Dienst Data van de afdeling Monitoring en Studie van het Departement Landbouw en Visserij. Anderzijds is de jaarlijkse *Landbouwtelling* van het Nationaal Instituut voor Statistiek van belang voor de extrapolatie van de gegevens (zie 2.3. Methodologie).

Om de resultaten van Vlaanderen te vergelijken met de lidstaten van Europa, worden de gegevens van het Europese “*Informatienet inzake landbouwboekhoudingen*” (ILB) geraadpleegd, waarvan het LMN een onderdeel vormt. Het betreft dus een representatieve steekproef van landbouwbedrijven, waarbij structuur- en boekhoudkundige gegevens worden verzameld in alle lidstaten van Europa en dit op een geharmoniseerde manier, omdat de toegepaste boekhoudkundige principes in alle lidstaten dezelfde zijn. De toegepaste regels hebben tot doel om representatieve gegevens op te leveren volgens drie dimensies: regio, economische grootte en type landbouwbedrijf.

## **2.3. Methodologie**

Omdat een vergelijking wordt gemaakt met de overige lidstaten in de EU is het belangrijk dat we dezelfde methode hanteren als deze gebruikt bij het ILB.

Vooreerst wordt de populatie gereduceerd tot een waarnemingsveld. In eerste instantie wordt een bepaalde minimale economische grootte per lidstaat ingesteld. Dit dient om de professionele landbouwbedrijven te onderscheiden van de hobbyboeren. Voor de steekproef wordt eenzelfde ondergrens opgelegd, maar gezien de steekproef niet at random verloopt, zullen er weinig bedrijven uit de steekproef niet aan deze ondergrens voldoen.

Vervolgens worden steekproef en waarnemingsveld op eenzelfde manier opgedeeld in strata volgens de economische grootte en bedrijfstype. De verhoudingen van de aantallen tussen waarnemingsveld en steekproef binnen deze strata worden dan gebruikt om de gegevens uit de steekproef te extrapoleren naar een hoger niveau, zowel voor het bekomen van de cijfers per bedrijfstype in Vlaanderen, als de cijfers met betrekking tot alle types in Vlaanderen samen.

### 3. DE EU-BENCHMARKING

---

De overzichtstabellen met de waarden van de geselecteerde economische parameters per regio (Vlaanderen), lidstaat en deel van de Europese Unie (EU) zijn toegevoegd als Bijlage 1 (voor 2006) en Bijlage 2 (voor 2007).

Zowel voor Vlaanderen als voor België in zijn geheel gebeurt de benchmarking ten opzichte van de andere 24 (voor 2006) of 26 (vanaf 2007) EU-lidstaten waarvoor dit cijfermateriaal beschikbaar is.

Het jaar 2006 is het referentiejaar en bepaalt daardoor in de figuren de rangschikking van de regio, de lidstaat of het deel van de Europese Unie voor een geselecteerde parameter. Lidstaten die pas na 2006 deel uitmaken van de FADN-rapportage worden ten opzichte van het referentiejaar ingeschoven in het jaar waarin zij voor het eerst voorkomen.

Het overzichtsklassement van de EU-benchmarking is weergegeven op het einde van dit hoofdstuk (Tabel 1). Daarin wordt Vlaanderen ook vergeleken met België als geheel.

#### *Enkele opmerkingen*

De voor de lidstaten gebruikte afkortingen zijn achteraan weergegeven in de lijst “gebruikte afkortingen”.

EU27 staat voor alle lidstaten

EU25 staat voor alle lidstaten, zonder Bulgarije en Roemenië

EU15 staat voor de zogenaamde “oude lidstaten”: België, Denemarken, Duitsland, Finland, Frankrijk, Griekenland, Ierland, Italië, Luxemburg, Nederland, Oostenrijk, Portugal, Spanje, Verenigd Koninkrijk, Zweden

EU10 staat voor de zogenaamde “nieuwe lidstaten” (tot de EU toegetreden in 2004): Cyprus, Estland, Hongarije, Letland, Litouwen, Malta, Polen, Slovenië, Slowakije, Tsjechië

EU2 staat voor Bulgarije en Roemenië

Omdat de cijfers van 2006 voor Slowakije als “erg onwaarschijnlijk” beoordeeld werden, zijn deze vervangen door het gemiddelde voor de jaren 2005 en 2007.

#### **3.1. Opvallendste vaststellingen**

##### *Netto toegevoegde waarde per bedrijf (NTW)*

(zie 1.2. voor figuur en brongegevens)

- ten opzichte van 2006 is de gemiddelde waarde voor Vlaanderen in 2007 lichtjes gestegen, van 83.048 naar 85.530 euro/bedrijf
- met een gemiddelde van 84.289 euro/bedrijf positioneert Vlaanderen zich na Slowakije (131.123 euro/bedrijf), Nederland (120.715 euro/bedrijf), Tsjechië (101.669

euro/bedrijf), Denemarken (94.741 euro/bedrijf) en het Verenigd Koninkrijk (91.968 euro/bedrijf)

- Duitsland komt dicht in de buurt met een gemiddelde van 80.035 euro/bedrijf
- Luxemburg en Frankrijk zitten rond de 60.000 euro/bedrijf
- de gemiddelde NTW-waarde in de andere lidstaten ligt beneden de 50.000 euro/bedrijf
- EU15 (37.329 euro/bedrijf) > EU 27 (28.857 euro/bedrijf) > EU10 (13.318 euro/bedrijf) > EU2 (5.278 euro/bedrijf)

#### *Netto bedrijfsinkomen (NBI)*

(zie 1.3. voor figuur en brongegevens)

- ten opzichte van 2006 is de gemiddelde waarde voor Vlaanderen in 2007 lichtjes gestegen, van 58.382 naar 59.737 euro/bedrijf
- het gemiddelde bedraagt 59.060 euro/bedrijf en ligt duidelijk hoger dan voor de andere Europese lidstaten
- over de periode 2006-2007 bekeken zijn de eerste achtervolgers het Verenigd Koninkrijk (48.084 euro/bedrijf), Nederland (47.753 euro/bedrijf), Luxemburg (46.326 euro/bedrijf), Duitsland (41.958 euro/bedrijf) en Frankrijk (35.628 euro/bedrijf)
- na Tsjechië (31.453 euro/bedrijf) en Oostenrijk (30.713 euro/bedrijf) zakt de waarde verder weg naar 20.000 à 25.000 euro/bedrijf (7-tal lidstaten)
- 9 lidstaten komen niet boven een gemiddeld netto bedrijfsinkomen van 10.000 euro/bedrijf
- EU15 (25.154 euro/bedrijf) > EU 27 (19.455 euro/bedrijf) > EU10 (9.254 euro/bedrijf) > EU2 (3.357 euro/bedrijf)

#### *Netto toegevoegde waarde per voltijdse arbeidskracht (NTW/VAK)*

(zie 1.4. voor figuur en brongegevens)

- de gemiddelde waarde voor Vlaanderen (40.849 euro/VAK) is in 2007 nauwelijks gewijzigd ten opzichte van 2006 (40.525 euro/VAK)
- daarmee handhaaft Vlaanderen zich gemiddeld op de derde plaats, na Denemarken (60.269 euro/VAK) en Nederland (44.525 euro/VAK)
- verder in de rij komen het Verenigd Koninkrijk (38.975 euro/VAK), Luxemburg (37.165 euro/VAK), Duitsland (34.869 euro/VAK), Zweden (31.372 euro/VAK) en Frankrijk (30.370 euro/VAK)
- andere lidstaten blijven ruim beneden een gemiddelde van 25.000 euro/VAK
- in 9 lidstaten bedraagt de gemiddelde NTW/VAK minder dan 10.000 euro/VAK
- EU15 (24.622 euro/VAK) > EU 27 (17.380 euro/VAK) > EU10 (6.893 euro/VAK) > EU2 (2.496 euro/VAK)

#### *Netto bedrijfsinkomen per voltijdse familiale arbeidskracht (NBI/FAK)*

(zie 1.5. voor figuur en brongegevens)

- ten opzichte van 2006 is de gemiddelde waarde voor Vlaanderen in 2007 lichtjes gestegen, van 36.780 naar 37.441 euro/FAK
- het gemiddelde komt daarmee op 37.897 euro/FAK

- dat ligt hoger dan voor de andere Europese lidstaten
- andere lidstaten met hogere waarden zijn het Verenigd Koninkrijk (36.702 euro/FAK), Nederland (33.245 euro/FAK), Luxemburg (32.905 euro/FAK), Duitsland (27.491 euro/FAK), Frankrijk (25.199 euro/FAK) en Italië (24.650 euro/FAK)
- daarmee positioneren de Benelux en het eerste Europa van de 6 zich netjes in de kopgroep
- voor de andere lidstaten ligt de waarde rond de 20.000 euro/FAK (Oostenrijk, Spanje en Finland), rond de 17.000-18.000 euro/FAK (Ierland, Zweden en Slowakije) of verder daaronder
- in 9 lidstaten bedraagt de waarde minder dan 10.000 euro/FAK
- EU15 (21.450 euro/FAK) > EU 27 (17.175 euro/FAK) > EU10 (6.241 euro/FAK) > EU2 (1.816 euro/FAK)

### *Productiviteit*

(zie 1.6. voor figuur en brongegevens)

- zoals eerder gesteld betreft het een multifactorproductiviteit
- ten opzichte van 2006 (1,44) is de gemiddelde productiviteitsratio voor Vlaanderen in 2007 lichtjes gedaald naar 1,38
- deze waarde blijft echter hoog in vergelijking met andere Europese lidstaten
- over de periode 2006-2007 zijn de koplopers Spanje (1,63), Griekenland (1,51) en Italië (1,48)
- na Vlaanderen volgen Malta (1,27), Polen (1,24) en Portugal (1,20)
- 12 lidstaten hebben een gemiddelde productiviteitsratio van 1,00 of lager
- het is opvallend dat de gemiddelde waarden voor de EU2 (1,16), EU15 (1,15) en EU27 (1,14) bijzonder dicht bij elkaar liggen
- EU10 doet het wat minder goed met een gemiddelde productiviteitsratio van 1,09

### *Solvabiliteit*

(zie 1.7. voor figuur en brongegevens)

- deze is hier berekend als de “eigen vermogen/totaal vermogen”-ratio
- de voor Vlaanderen berekende solvabiliteit blijft in 2006 en 2007 gelijk en bedraagt 72,6%
- ook voor de andere lidstaten vertoont de solvabiliteit over de beschouwde periode weinig variatie
- lidstaten met een bijzonder hoge solvabiliteit zijn vooral mediterrane landen: Griekenland (99,6), Italië (98,8), Cyprus (98,7) en Spanje (97,8)
- ook Ierland, Slovenië, Roemenië en Portugal vallen op met erg hoge waarden
- de laagste gemiddelde solvabiliteit komt op het conto van Denemarken (46,8% gemiddeld over 2006-2007)
- ook onderaan bevinden zich Nederland (62,4%), Frankrijk (63,3%) en Zweden (69,3%)
- EU2 doet met een gemiddelde van 94,4% duidelijk beter dan EU10, EU27 en EU15
- deze liggen erg dicht bij elkaar met respectievelijk 86,7, 85,6 en 85,4
- dat betekent dat er zich in elk van deze groepen landen bevinden met zowel hoge als lage solvabiliteit

### *Schuldgraad*

(zie 1.8. voor figuur en brongegevens)

- deze is hier berekend als de “vreemd vermogen/eigen vermogen”-ratio
- voor Vlaanderen blijft de waarde nagenoeg gelijk (gemiddelde van 37,8%)
- koploper, ver voor de andere lidstaten uit, is Denemarken met 114,2%!
- andere lidstaten met een veel hogere gemiddelde schuldgraad dan Vlaanderen zijn Nederland (60,2%) en Frankrijk (57,9%)
- ook Zweden (44,4%), Letland (42,7%), Hongarije (39,8%) en Estland (39,4%) hebben over de periode 2006-2007 een hogere schuldgraad dan Vlaanderen
- logischerwijze (zie solvabiliteit) zijn het vooral mediterrane landen die zich kenmerken door een zeer lage schuldgraad
- de schuldgraden voor de EU15, EU27 en EU10 liggen erg dicht bij elkaar met respectievelijk 17,0%, 16,8% en 15,3%
- dat impliceert dat er zich in elk van deze groepen lidstaten bevinden met erg hoge en erg lage schuldgraad
- de EU2 heeft een lage schuldgraad met gemiddeld 6,0%

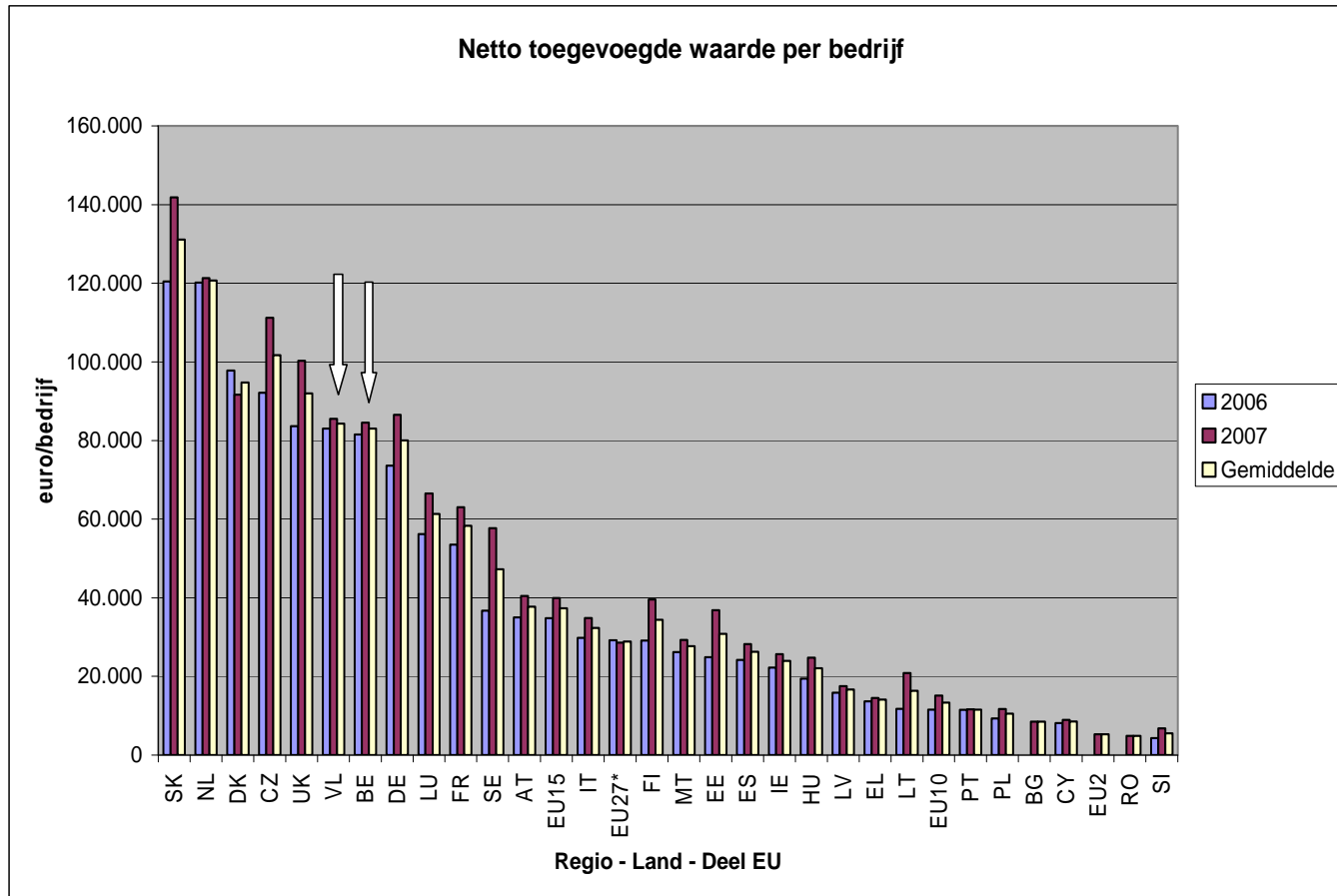
### *Rendement op activa*

(zie 1.9. voor figuur en brongegevens)

- deze is hier berekend als de “netto toegevoegde waarde/totale vermogen”-ratio
- voor Vlaanderen daalde de waarde van 17,6% in 2006 naar 16,3% in 2007, het gemiddelde kwam uit op 17,0%
- in 2007 positioneren de voor het eerst opgenomen lidstaten Bulgarije (23,8%) en Roemenië (17,0) zich meteen in de kopgroep
- na Bulgarije volgden Letland (19,2%), Griekenland (18,0%) en Litouwen (17,3%)
- andere lidstaten met relatief hoog rendement op activa zijn: Frankrijk (17,0%), Estland (16,5%) en Hongarije (16,0%)
- 12 lidstaten behalen over de periode 2006-2007 een gemiddeld rendement op activa van minder dan 10%
- opvallende verschijningen in deze groep zijn Nederland (7,3%), Luxemburg (6,3%) en Denemarken (5,3%)
- EU2 (gemiddelde van 18,0%) > EU10 (12,3%) > EU27 (9,9%) > EU15 (9,6%)

### 3.2. Netto toegevoegde waarde per bedrijf (NTW)

Figuur 1: Netto toegevoegde waarde per bedrijf (2006-2007)



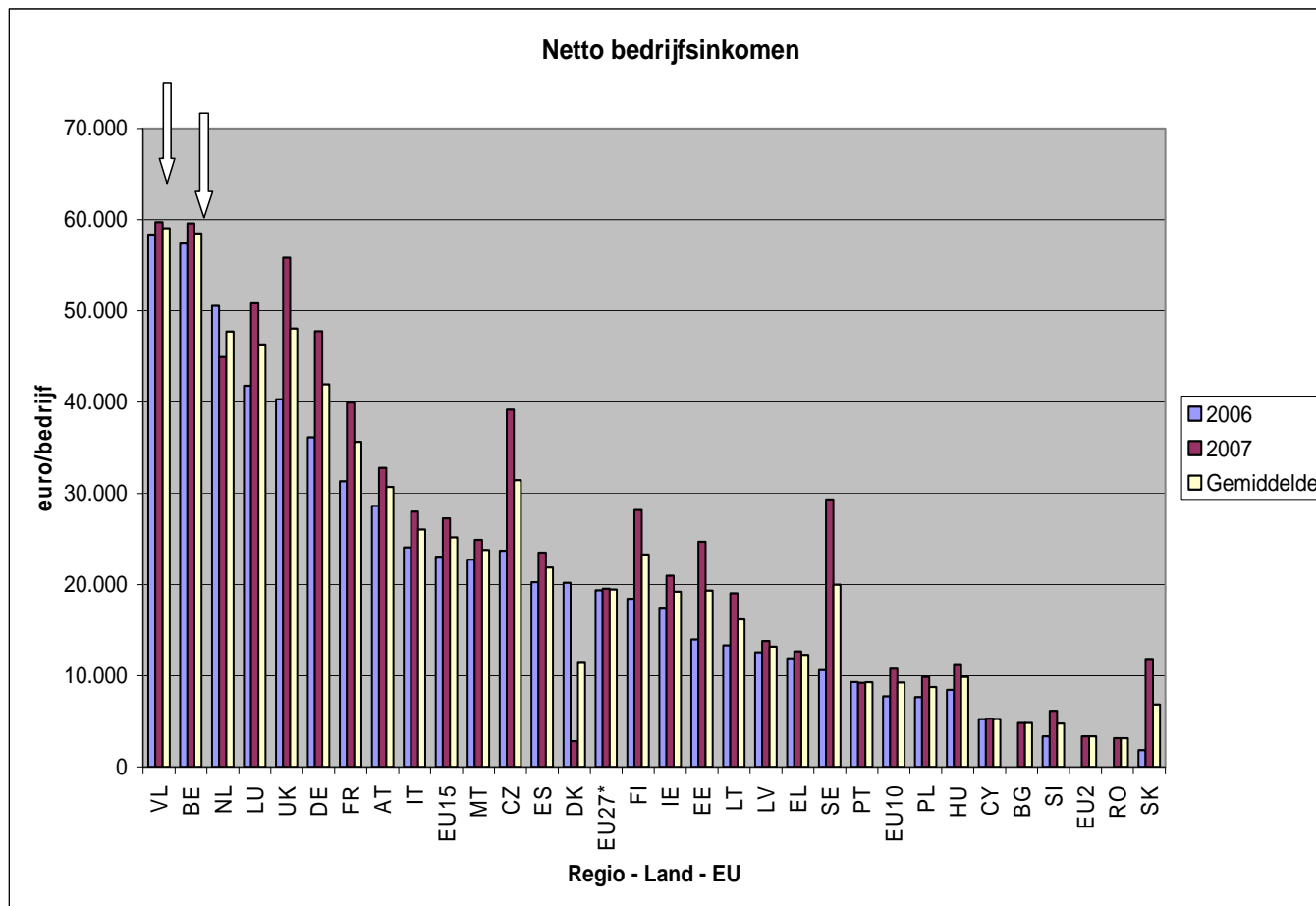
Land	2006	2007	Gemiddelde
SK	120.394	141.852	131.123
NL	120.123	121.306	120.715
DK	97.828	91.654	94.741
CZ	92.109	111.228	101.669
UK	83.650	100.285	91.968
VL	83.048	85.530	84.289
BE	81.566	84.548	83.057
DE	73.576	86.493	80.035
LU	56.193	66.484	61.339
FR	53.543	62.989	58.266
SE	36.727	57.701	47.214
AT	35.014	40.446	37.730
EU15	34.775	39.883	37.329
IT	29.832	34.839	32.336
EU27*	29.167	28.546	28.857
FI	29.122	39.580	34.351
MT	26.190	29.236	27.713
EE	24.858	36.826	30.842
ES	24.227	28.237	26.232
IE	22.201	25.598	23.900
HU	19.398	24.721	22.060
LV	15.853	17.516	16.685
EL	13.663	14.498	14.081
LT	11.745	20.864	16.305
EU10	11.521	15.115	13.318
PT	11.503	11.608	11.556
PL	9.307	11.676	10.492
BG	8.490	8.490	8.490
CY	8.136	8.972	8.554
EU2	5.278	5.278	5.278
RO	4.826	4.826	4.826
SI	4.340	6.765	5.553

Bron: Europese Commissie (2009) en AMS/Eigen berekeningen

Opmerking: EU27\* = EU25 in 2006

### 3.3. Netto bedrijfsinkomen (NBI)

Figuur 2: Netto bedrijfsinkomen (2006-2007)



Land	2006	2007	Gemiddelde
VL	58.382	59.737	59.060
BE	57.393	59.575	58.484
NL	50.560	44.945	47.753
LU	41.806	50.846	46.326
UK	40.314	55.854	48.084
DE	36.140	47.776	41.958
FR	31.312	39.944	35.628
AT	28.631	32.794	30.713
IT	24.065	28.002	26.034
EU15	23.062	27.246	25.154
MT	22.718	24.907	23.813
CZ	23.722	39.184	31.453
ES	20.253	23.507	21.880
DK	20.195	2.840	11.518
EU27*	19.368	19.541	19.455
FI	18.448	28.163	23.306
IE	17.449	20.975	19.212
EE	13.981	24.681	19.331
LT	13.330	19.033	16.182
LV	12.547	13.791	13.169
EL	11.899	12.688	12.294
SE	10.622	29.337	19.980
PT	9.319	9.235	9.277
EU10	7.743	10.765	9.254
PL	7.639	9.868	8.754
HU	8.450	11.286	9.868
CY	5.245	5.293	5.269
BG		4.816	4.816
SI	3.368	6.154	4.761
EU2		3.357	3.357
RO		3.151	3.151
SK	1.854	11.830	6.842

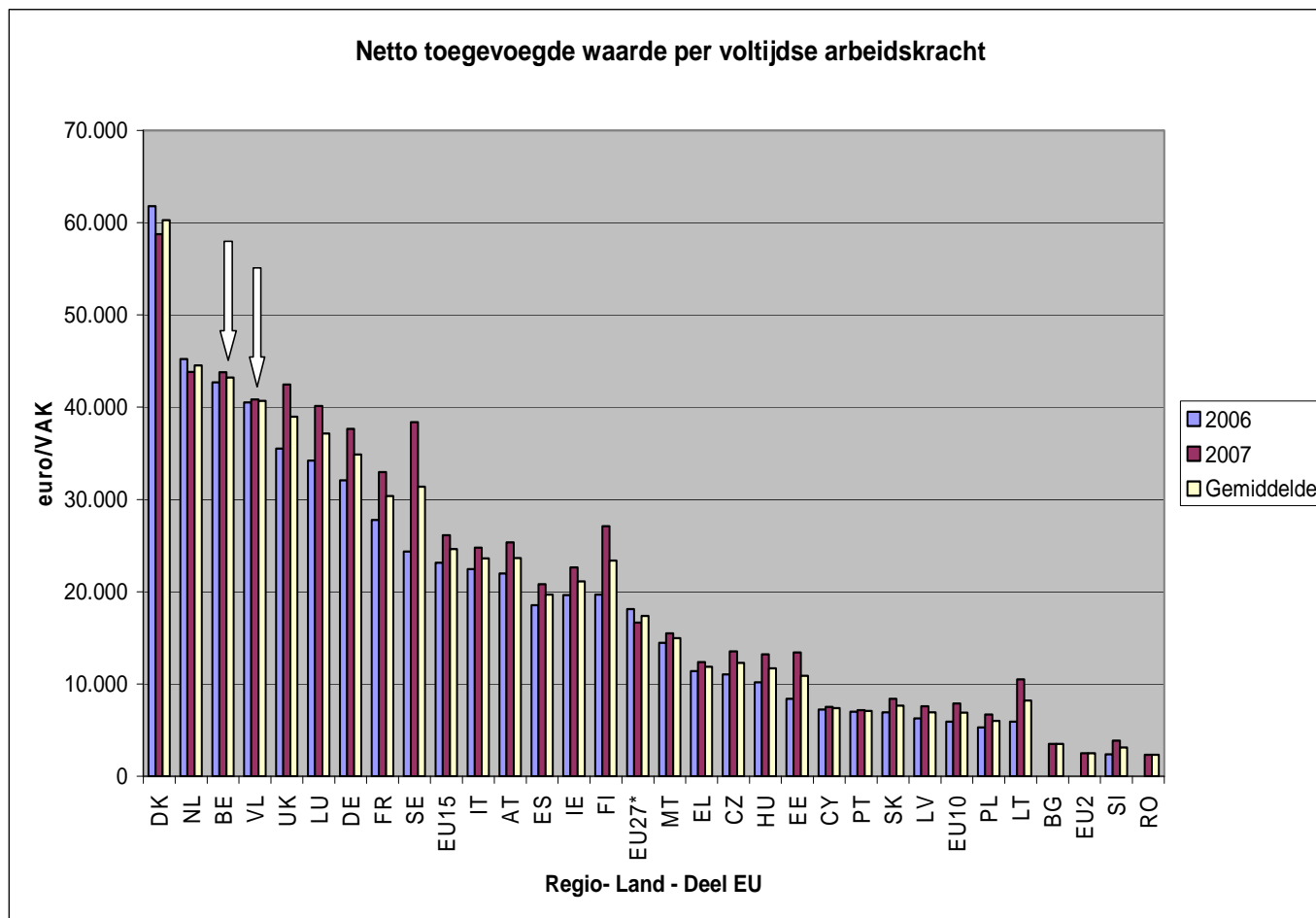
Bron: Europese Commissie (2009) en AMS/Eigen berekeningen

Opmerking: EU27\* = EU25 in 2006



### 3.4. Netto toegevoegde waarde per bedrijf per VAK

Figuur 3: Netto toegevoegde waarde per bedrijf per VAK (2006-2007)



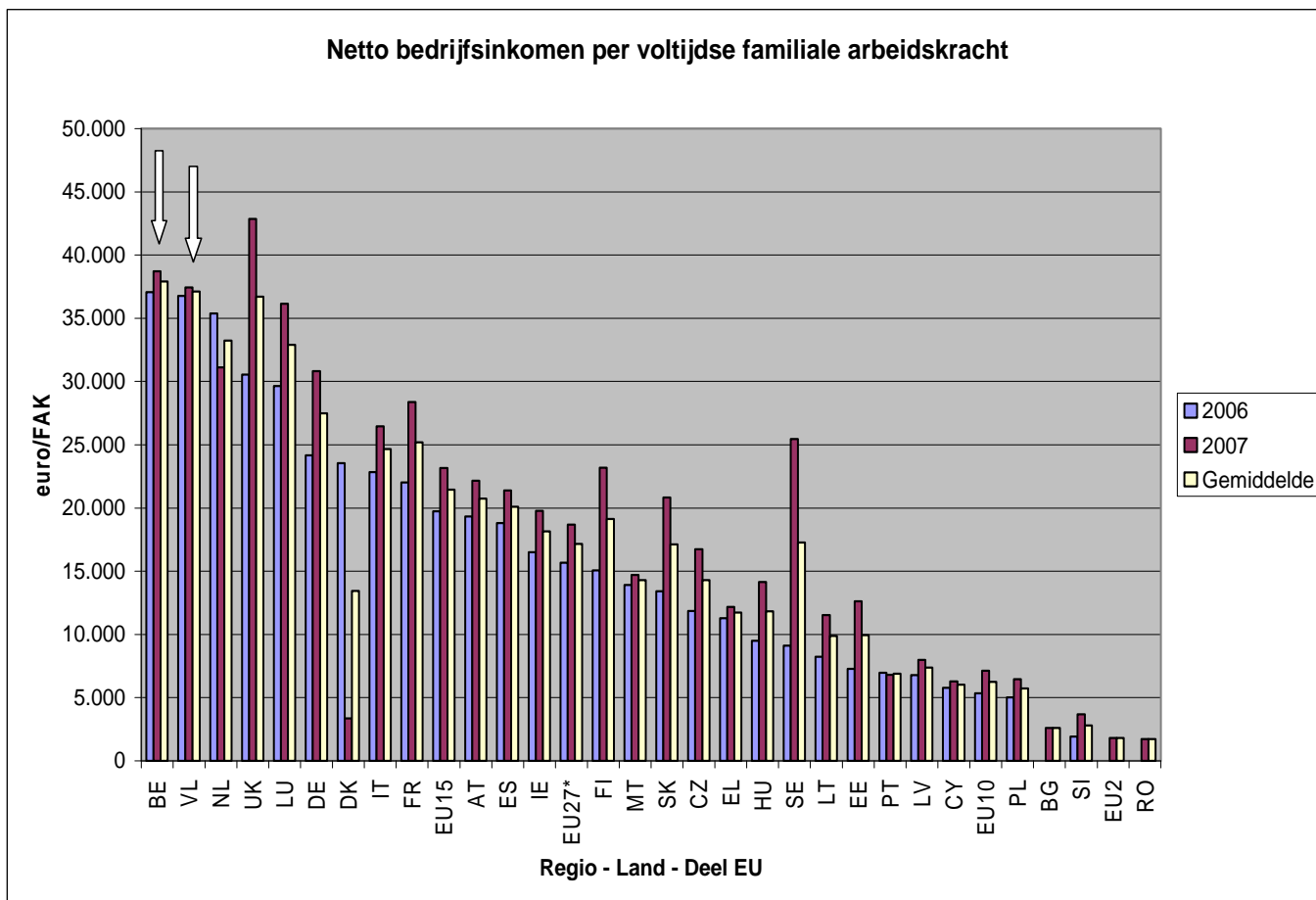
Land	2006	2007	Gemiddelde
DK	61.793	58.745	60.269
NL	45.233	43.817	44.525
BE	42.684	43.779	43.232
VL	40.525	40.849	40.687
UK	35.507	42.442	38.975
LU	34.211	40.118	37.165
DE	32.065	37.672	34.869
FR	27.782	32.958	30.370
SE	24.355	38.389	31.372
EU15	23.132	26.112	24.622
IT	22.468	24.779	23.624
AT	21.972	25.359	23.666
ES	18.539	20.836	19.688
IE	19.620	22.646	21.133
FI	19.681	27.104	23.393
EU27*	18.108	16.651	17.380
MT	14.448	15.488	14.968
EL	11.389	12.376	11.883
CZ	11.039	13.523	12.281
HU	10.184	13.220	11.702
EE	8.379	13.417	10.898
CY	7.221	7.533	7.377
PT	7.000	7.160	7.080
SK	6.925	8.395	7.660
LV	6.274	7.598	6.936
EU10	5.913	7.872	6.893
PL	5.299	6.706	6.003
LT	5.922	10.500	8.211
BG		3.523	3.523
EU2		2.496	2.496
SI	2.376	3.877	3.127
RO		2.328	2.328

Bron: Europese Commissie (2009) en AMS/Eigen berekeningen

Opmerking: EU27\* = EU25 in 2006

### 3.5. Netto bedrijfsinkomen per FAK

Figuur 4: Netto bedrijfsinkomen per FAK (2006-2007)



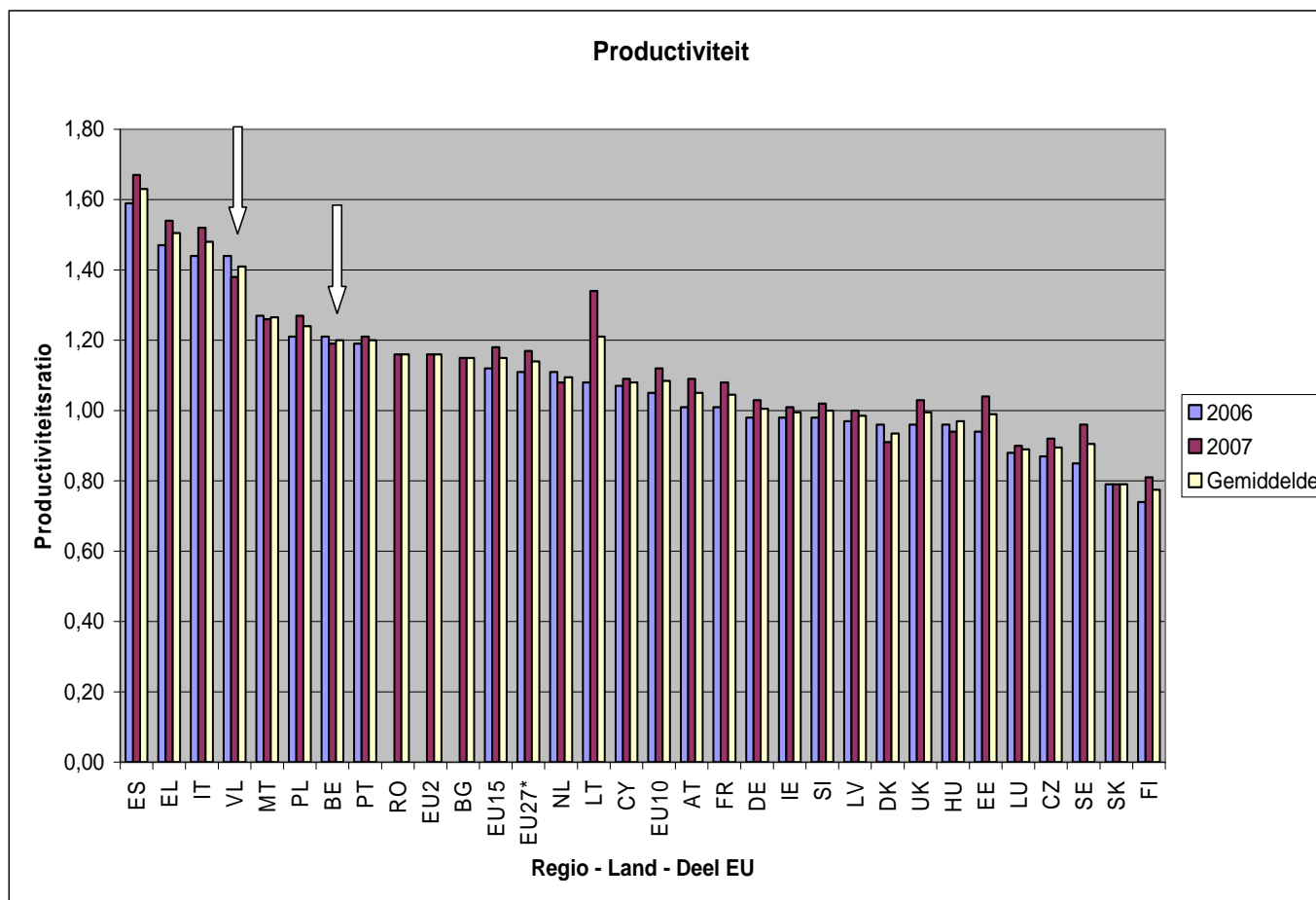
Land	2006	2007	Gemiddelde
BE	37.065	38.729	37.897
VL	36.780	37.441	37.111
NL	35.378	31.112	33.245
UK	30.544	42.859	36.702
LU	29.647	36.162	32.905
DE	24.159	30.823	27.491
DK	23.535	3.366	13.451
IT	22.843	26.456	24.650
FR	22.024	28.374	25.199
EU15	19.733	23.166	21.450
AT	19.320	22.161	20.741
ES	18.821	21.374	20.098
IE	16.511	19.785	18.148
EU27*	15.668	18.681	17.175
FI	15.079	23.184	19.132
MT	13.909	14.702	14.306
SK	13.430	20.835	17.133
CZ	11.857	16.745	14.301
EL	11.276	12.183	11.730
HU	9.509	14.157	11.833
SE	9.125	25.440	17.283
LT	8.238	11.534	9.886
EE	7.280	12.621	9.951
PT	6.970	6.816	6.893
LV	6.786	7.980	7.383
CY	5.789	6.299	6.044
EU10	5.354	7.128	6.241
PL	5.022	6.468	5.745
BG		2.618	2.618
SI	1.917	3.687	2.802
EU2		1.816	1.816
RO		1.730	1.730

Bron: Europese Commissie (2009) en AMS/Eigen berekeningen

Opmerking: EU27\* = EU25 in 2006

### 3.6. Productiviteit

Figuur 5: Productiviteitsratio (2006-2007)



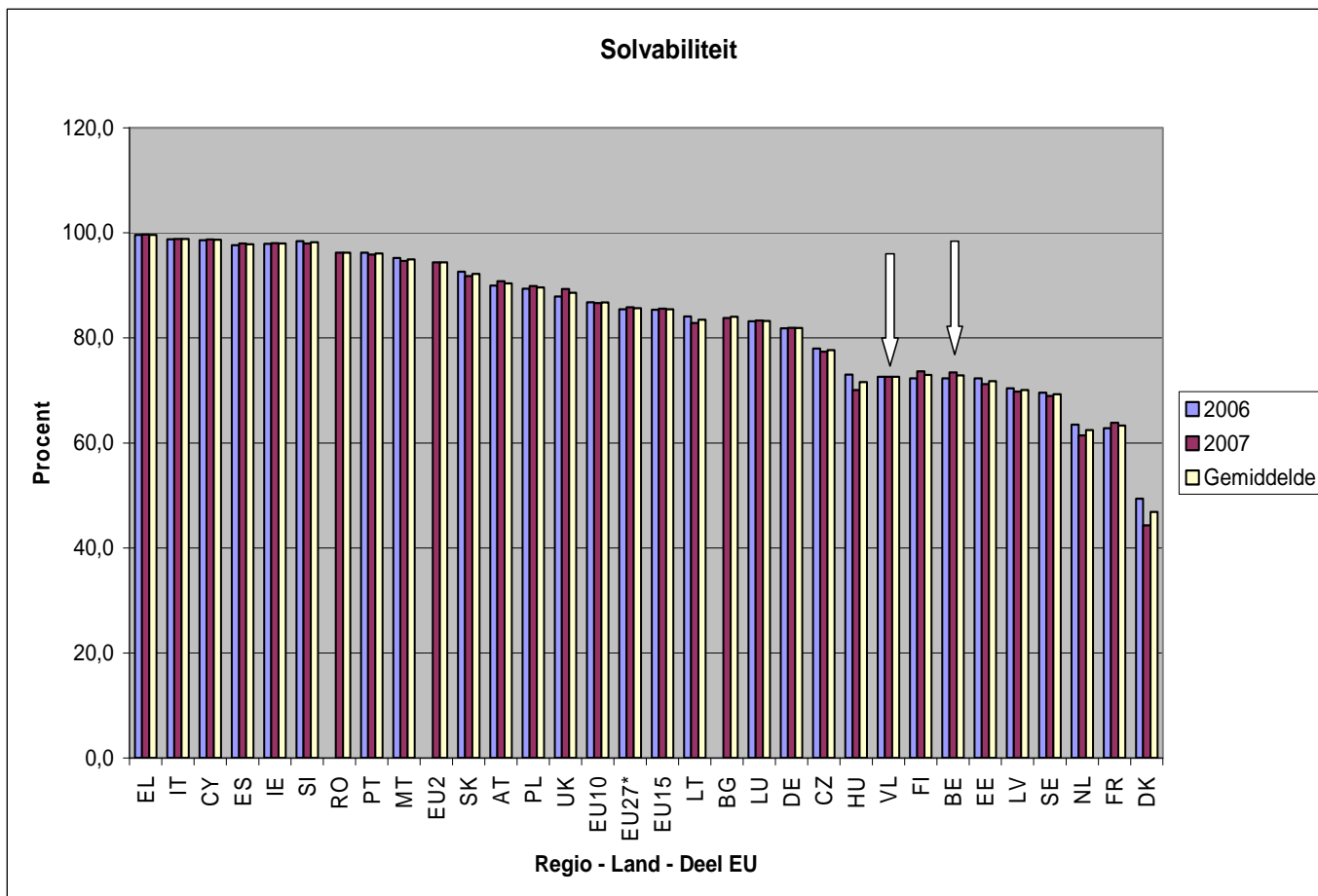
Land	2006	2007	Gemiddelde
ES	1,59	1,67	1,63
EL	1,47	1,54	1,51
IT	1,44	1,52	1,48
VL	1,44	1,38	1,41
MT	1,27	1,26	1,27
PL	1,21	1,27	1,24
BE	1,21	1,19	1,20
PT	1,19	1,21	1,20
RO		1,16	1,16
EU2		1,16	1,16
BG		1,15	1,15
EU15	1,12	1,18	1,15
EU27*	1,11	1,17	1,14
NL	1,11	1,08	1,10
LT	1,08	1,34	1,21
CY	1,07	1,09	1,08
EU10	1,05	1,12	1,09
AT	1,01	1,09	1,05
FR	1,01	1,08	1,05
DE	0,98	1,03	1,01
IE	0,98	1,01	1,00
SI	0,98	1,02	1,00
LV	0,97	1,00	0,99
DK	0,96	0,91	0,94
UK	0,96	1,03	1,00
HU	0,96	0,94	0,97
EE	0,94	1,04	0,99
LU	0,88	0,90	0,89
CZ	0,87	0,92	0,90
SE	0,85	0,96	0,91
SK	0,79	0,79	0,79
FI	0,74	0,81	0,78

Bron: Europese Commissie (2009) en AMS/Eigen berekeningen

Opmerking: EU27\* = EU25 in 2006

### 3.7. Solvabiliteit

Figuur 6: Solvabiliteit (2006-2007)



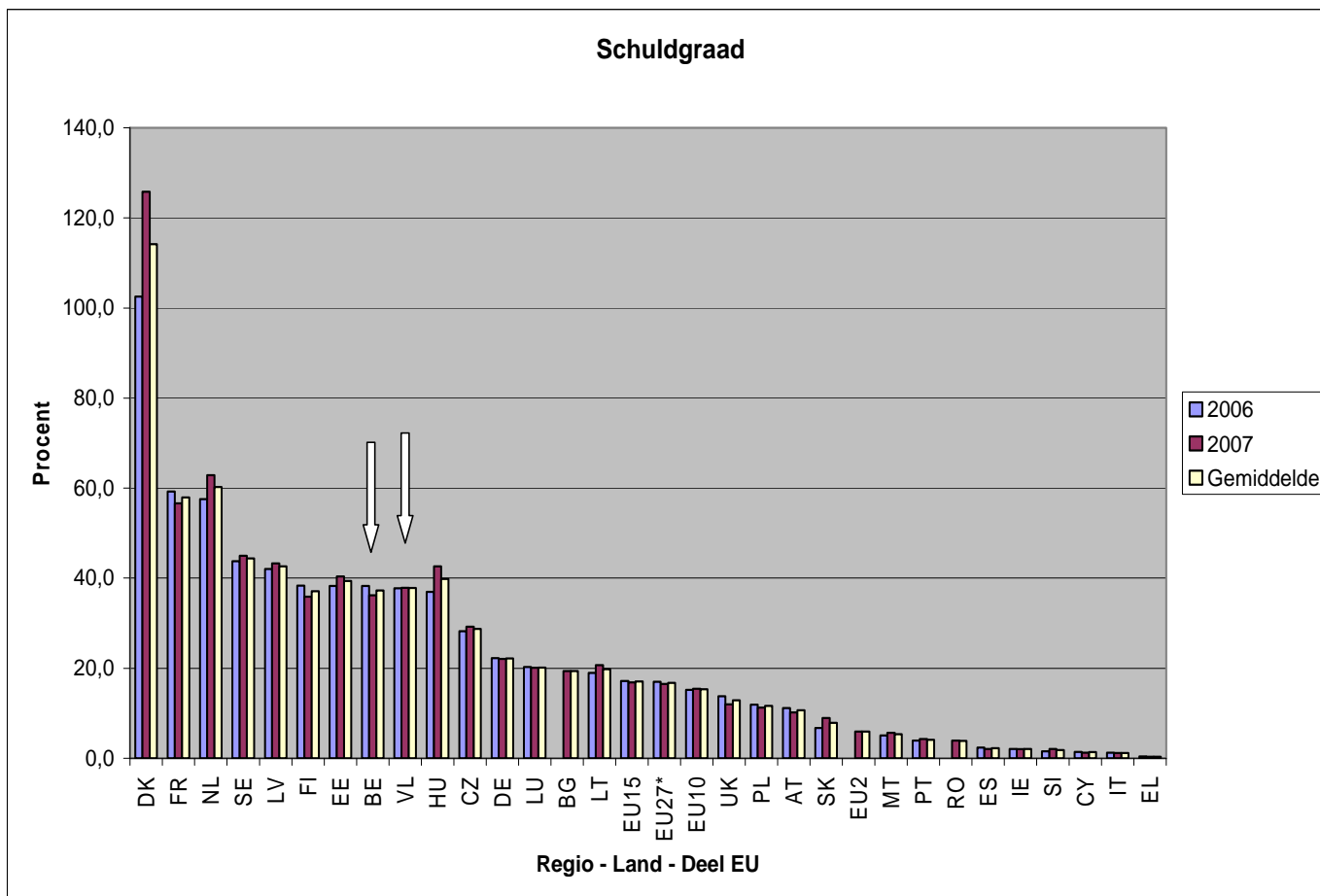
Land	2006	2007	Gemiddelde
EL	99,6	99,6	99,6
IT	98,8	98,9	98,8
CY	98,6	98,8	98,7
ES	97,7	97,9	97,8
IE	97,9	98,0	98,0
SI	98,4	98,0	98,2
RO	96,2	96,2	96,2
PT	96,2	95,9	96,0
MT	95,2	94,7	94,9
EU2		94,4	94,4
SK	92,6	91,8	92,2
AT	90,0	90,8	90,4
PL	89,3	89,9	89,6
UK	87,9	89,3	88,6
EU10	86,8	86,6	86,7
EU27*	85,5	85,8	85,6
EU15	85,3	85,6	85,4
LT	84,1	82,9	83,5
BG		83,7	84,0
LU	83,1	83,3	83,2
DE	81,8	81,9	81,9
CZ	78,0	77,4	77,7
HU	73,0	70,1	71,5
VL	72,6	72,6	72,6
FI	72,3	73,6	72,9
BE	72,3	73,4	72,9
EE	72,3	71,2	71,8
LV	70,4	69,8	70,1
SE	69,5	69,0	69,3
NL	63,5	61,4	62,4
FR	62,8	63,8	63,3
DK	49,4	44,3	46,8

Bron: Europese Commissie (2009) en AMS/Eigen berekeningen

Opmerking: EU27\* = EU25 in 2006

### 3.8. Schuldgraad

Figuur 7: Schuldgraad (2006-2007)



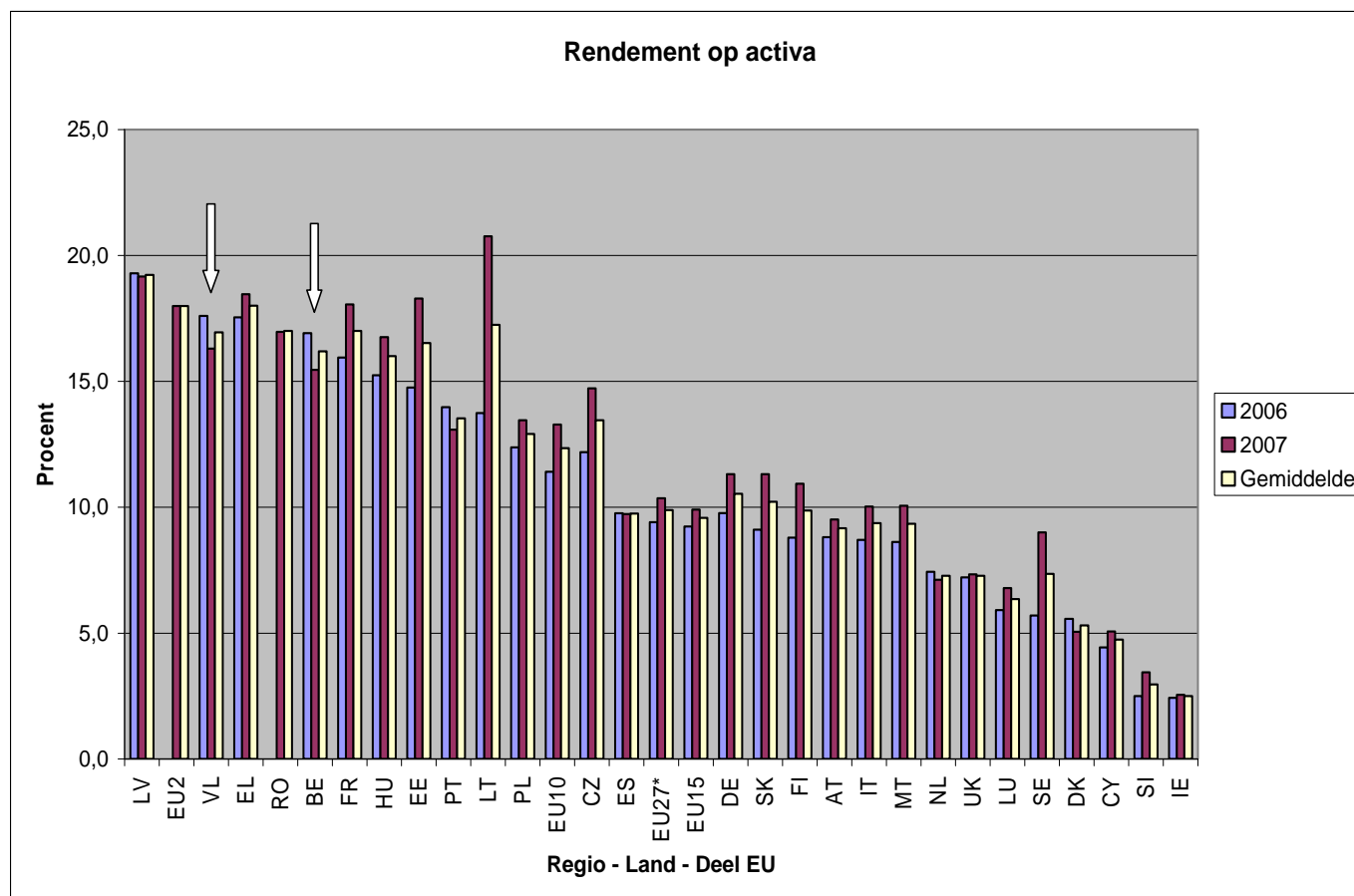
Land	2006	2007	Gemiddelde
DK	102,5	125,8	114,2
FR	59,2	56,6	57,9
NL	57,6	62,9	60,2
SE	43,8	45,0	44,4
LV	42,0	43,3	42,7
FI	38,4	35,9	37,1
EE	38,3	40,4	39,4
BE	38,3	36,2	37,3
VL	37,8	37,9	37,8
HU	37,0	42,7	39,8
CZ	28,2	29,3	28,7
DE	22,3	22,1	22,2
LU	20,3	20,1	20,2
BG		19,4	19,4
LT	19,0	20,7	19,8
EU15	17,2	16,9	17,0
EU27*	17,0	16,5	16,8
EU10	15,2	15,4	15,3
UK	13,8	12,0	12,9
PL	11,9	11,3	11,6
AT	11,1	10,2	10,7
SK	6,7	9,0	7,8
EU2		6,0	6,0
MT	5,1	5,7	5,4
PT	3,9	4,3	4,1
RO		3,9	3,9
ES	2,4	2,1	2,3
IE	2,1	2,0	2,1
SI	1,6	2,1	1,8
CY	1,5	1,3	1,4
IT	1,3	1,2	1,2
EL	0,4	0,4	0,4

Bron: Europese Commissie (2009) en AMS/Eigen berekeningen

Opmerking: EU27\* = EU25 in 2006

### 3.9. Rendement op activa

Figuur 8: Rendement op activa (2006-2007)



Land	2006	2007	Gemiddelde
BG		23,8	23,8
LV	19,3	19,2	19,2
<b>EU2</b>		<b>18,0</b>	<b>18,0</b>
VL	17,6	16,3	17,0
EL	17,5	18,5	18,0
RO		17,0	17,0
BE	16,9	15,5	16,2
FR	16,0	18,1	17,0
HU	15,2	16,8	16,0
EE	14,8	18,3	16,5
PT	14,0	13,1	13,5
LT	13,7	20,8	17,3
PL	12,4	13,5	12,9
<b>EU10</b>	<b>11,4</b>	<b>13,3</b>	<b>12,3</b>
CZ	12,2	14,7	13,5
ES	9,8	9,7	9,7
<b>EU27*</b>	<b>9,4</b>	<b>10,4</b>	<b>9,9</b>
<b>EU15</b>	<b>9,2</b>	<b>9,9</b>	<b>9,6</b>
DE	9,8	11,3	10,5
SK	9,1	11,3	10,2
FI	8,8	10,9	9,9
AT	8,8	9,5	9,2
IT	8,7	10,0	9,4
MT	8,6	10,1	9,3
NL	7,4	7,1	7,3
UK	7,2	7,3	7,3
LU	5,9	6,8	6,3
SE	5,7	9,0	7,4
DK	5,6	5,1	5,3
CY	4,4	5,1	4,7
SI	2,5	3,4	3,0
IE	2,4	2,6	2,5

Bron: Europese Commissie (2009) en AMS/Eigen berekeningen

Opmerking: EU27\* = EU25 in 2006

### 3.10. Overzichtsklassement EU-benchmarking en besluit

Het overzichtsklassement van de EU-benchmarking is weergegeven in Tabel 1. Bij deze tabel horen vooraf echter een reeks opmerkingen.

Zo verhullen de gemiddelden per land de soms erg belangrijke verschillen tussen bedrijfstypes en de nog grotere verschillen tussen individuele bedrijven. Zij verhullen ook het belang of juist het gebrek daaraan van bepaalde van bepaalde bedrijfstypes in de landbouw van een bepaalde lidstaat.

Daarnaast is het van belang om te beseffen dat het op bedrijfsniveau juist het samenspel tussen economische indicatoren is - eerder dan een individuele parameter op zich - dat maakt of een bedrijf goed functioneert. Bovendien zijn sommige parameters te interpreteren met enige behoedzaamheid: zo is een hoge liquiditeit bijvoorbeeld handig om korte termijn schulden te kunnen betalen, maar kan het geen doel op zich zijn om deze liquiditeit zo hoog mogelijk te houden. Wanneer deze te hoog is, wordt het geld wellicht beter op een andere manier belegd of geïnvesteerd.

Ten slotte moet ook gewezen worden op de methodologie. Zo kan het minimum aantal economische grootte-eenheden dat een landbouwbedrijf moet vertegenwoordigen om deel te kunnen uitmaken van het ILB sterk verschillen tussen lidstaten. Dat wil zeggen dat naargelang van de lidstaat meer of minder kleine bedrijven worden uitgesloten. Dat heeft natuurlijk ook een invloed op de gemiddelde cijfers.

**Tabel 1: Overzichtsklassement EU-benchmarking (2006-2007)**

Economische parameters	Klassement Vlaanderen in 2006 t.o.v. 24 EU-lidstaten*	Klassement Vlaanderen in 2007 t.o.v. 26 EU-lidstaten*	Gemiddeld klassement Vlaanderen 2006-2007 t.o.v. andere lidstaten*	Gemiddeld klassement Vlaanderen 2006-2007 t.o.v. België
Netto toegevoegde waarde per bedrijf (NTW)	6	7	6	+
Netto bedrijfsinkomen (NBI)	1	1	1	+
NTW/volgtijdse arbeidskracht (VAK)	3	4	3	-
NBI/volgtijdse familiale arbeidskracht (FAK)	1	1	1	-
Productiviteit	3	4	4	++
Solvabiliteit	18	20	20	+
Schuldgraad	8	8	8	- of + (standpunt)
Rendement op activa	2	9	5	+

Bron: AMS/Eigen gegevens

\*Opmerking: klassement t.o.v. andere lidstaten, zonder België

*Welke algemene besluiten kunnen uit de cijfers worden getrokken?*

In vergelijking met de andere EU-lidstaten komt de Vlaamse en Belgische landbouw voor de meeste indicatoren als erg performant voor de dag.

Bij de Netto toegevoegde waarde per bedrijf (NTW) vallen Vlaanderen en België net buiten de top 5, maar dat is wellicht ook niet te verwonderen wanneer gekeken wordt naar de lidstaten die beter scoren: enerzijds landen met gemiddeld erg grote bedrijven (Slowakije, Tsjechië en het Verenigd Koninkrijk), en anderzijds landen met erg kapitaalintensieve bedrijven (Nederland en Denemarken).

Voor Netto bedrijfsinkomen (NBI) komt Vlaanderen (en België) op de eerste plaats.

Bij de NTW/voltime arbeidskracht (VAK) worden de eerdere cijfers van de NTW meer gerelativeerd. De bedrijfsgrootte wordt hier minder belangrijk. Dat uit zich in een duidelijke verbetering van het klassement voor Vlaanderen. Het klimt op naar de derde plaats, na Denemarken en Nederland.

Het NBI/voltime familiale arbeidskracht is een goede indicator voor de mate waarin de familiale arbeid gehonoreerd wordt. Vlaanderen is hier Europese top.

Ook de Vlaamse productiviteit mag Europees gezien worden (gemiddeld op plaats 4). Interpretatie is evenwel moeilijk als de lidstaten worden genoemd in wiens gezelschap Vlaanderen zich positioneert: Spanje, Griekenland, Italië, Malta, Polen en Portugal (dus vooral mediterrane lidstaten).

De solvabiliteit en de schuldgraad zijn een heel ander verhaal. Voor solvabiliteit staat Vlaanderen rond de 20<sup>ste</sup> plaats, voor schuldgraad rond de 8<sup>ste</sup>. Beide indicatoren geven aan dat stevig geïnvesteerd wordt in de Vlaamse landbouw. Op zich geen slechte zaak en vooral een uiting van de wil om te ondernemen en te innoveren. Het maakt de landbouwbedrijven uiteraard wel kwetsbaarder in economisch slechtere tijden en moet daarom zeker een aandachtspunt zijn.

Het klassement van Vlaanderen heeft zich voor het rendement op activa in 2007 wat verslechterd, maar het gemiddelde geeft toch nog recht op een 5<sup>de</sup> plaats. Oorzaak zijn de recent toegetreden lidstaten Bulgarije en Roemenië, die zich meteen bovenaan hebben gepositioneerd. In die landen zijn de activa veel beperkter, maar is het rendement erop blijkbaar interessant. Van de “oude” lidstaten is Vlaanderen de Europese top.

Het uitrekenen van deze indicatoren voor Vlaanderen heeft als gevolg gehad dat de klassering meer genuanceerd kan worden ten opzichte van deze van België als geheel. Zo scoort Vlaanderen iets beter voor de indicatoren netto toegevoegde waarde per bedrijf, netto bedrijfsinkomen, solvabiliteit en rendement op activa. Voor productiviteit is de betere positie nog meer uitgesproken.



## **4. VERGELIJKING VAN ENKELE BEDRIJFSECONOMISCHE INDICATOREN VOOR DE BELANGRIJKSTE BEDRIJFSTYPES IN VLAANDEREN**

---

Om de cijfers voor Vlaanderen dieper te kunnen analyseren, zijn dezelfde economische indicatoren uit het eerste deel van dit rapport berekend voor de belangrijkste Vlaamse bedrijfstypes. Dat gebeurde volgens dezelfde ILB-methodologie en voor de jaren 2005-2008.

De overzichtstabellen met de waarden van de geselecteerde economische parameters voor de belangrijkste Vlaamse bedrijfstypes zijn toegevoegd als Bijlage 3 (voor 2005), Bijlage 4 (voor 2006), Bijlage 5 (voor 2007) en Bijlage 6 (voor 2008). Bijlage 7 geeft de gemiddelde waarden over de periode 2005-2008.

Voor elk van de geselecteerde parameters zijn de belangrijkste bedrijfstypes (van hoog naar laag) geklasseerd op basis van de gemiddelde waarde van de parameter over de beschouwde 4 jaar.

De belangrijkste bedrijfstypes zijn:

- Akkerbouw
- Gemengd
- Rundvee
- Melkvee
- Varkens/Pluimvee
- Tuinbouw
- Blijvende teelten

Vooraleer de meest opvallende vaststellingen per indicator weer te geven, wordt nogmaals benadrukt dat het bij deze vergelijking gaat om sectorgemiddelden voor een bepaald jaar en dat deze cijfers de zeer grote variatie camoufleren die kan bestaan tussen de economische prestatie van individuele bedrijven binnen eenzelfde sector.

### **4.1. Opvallendste vaststellingen**

*Netto toegevoegde waarde per bedrijf (NTW)*

(zie 2.2. voor figuren en brongegevens)

- over de beschouwde periode valt de NTW voor blijvende teelten merkbaar hoger uit dan voor de andere belangrijke bedrijfstypes (gemiddelde van 171.620 euro/bedrijf)
- de tuinbouwsector komt duidelijk op de 2<sup>de</sup> plaats (gemiddelde van 103.294 euro/bedrijf)
- de gemiddelde NTW's voor de andere bedrijfstypes zijn nog een stuk lager, en liggen dicht bij elkaar (gemiddelde waarde per bedrijfstype variërend van 78.272 tot 50.596 euro/bedrijf)
- over de periode 2005-2008 realiseerde het bedrijfstype rundvee gemiddeld de laagste NTW per bedrijf (met 50.596 euro/bedrijf)

- voor blijvende teelten en voor varkens/pluimvee vertoonde de NTW over de beschouwde periode een belangrijke schommeling; zo lag de gemiddelde NTW voor varkens/pluimvee in 2005 op 112.062 euro/bedrijf, maar werd in 2007 slechts 44.457 euro/bedrijf gerealiseerd; het bedrijfstype blijvende teelten kende een piekwaarde in 2007 met gemiddeld 223.697 euro/bedrijf
- voor melkvee was de schommeling veel beperkter
- voor de andere bedrijfstypes tuinbouw, gemengd, akkerbouw en rundvee was ze bijzonder klein
- dat was ook het geval voor het gemiddelde NTW over alle bedrijfstypes heen

#### *Netto bedrijfsinkomen (NBI)*

(zie 2.3. voor figuren en brongegevens)

- voor het NBI worden dezelfde vaststellingen gedaan als voor de NTW
- gemiddeld bedroeg het NBI 55.113 euro/bedrijf voor Vlaanderen en over de belangrijke bedrijfstypes heen
- hoogste gemiddelde NBI-waarden over de periode 2005-2008: blijvende teelten (99.180 euro/bedrijf) en varkens/pluimvee (64.744 euro/bedrijf)
- laagste gemiddelde NBI-waarden: rundvee (35.451 euro/bedrijf) en akkerbouw (45.815 euro/bedrijf)

#### *Netto toegevoegde waarde per voltijdse arbeidskracht (NTW/VAK)*

(zie 2.4. voor figuren en brongegevens)

- over de beschouwde periode 2005-2008 was de gemiddelde waarde het hoogst voor het bedrijfstype varkens/pluimvee (met 50.947 euro/VAK)
- daartegenover staat wel dat die waarde erg fluctueerde: erg hoog in 2005, 2006 en 2008, maar erg laag in 2007
- melkvee kwam op de 2<sup>de</sup> plaats (met 44.425 euro/VAK), met een piekwaarde in 2007 (van 57.956 euro/VAK gemiddeld)
- de NTW/VAK in de tuinbouw bleef consequent laag over de ganse periode (gemiddelde van 28.290 euro/VAK); dat heeft wellicht te maken met het feit dat in deze sector veel externe arbeid wordt aangetrokken
- de NTW/VAK-waarden voor de sectoren gemengd, akkerbouw, rundvee en tuinbouw vertoonden over de beschouwde periode een min of meer parallelle, licht golvende ontwikkeling
- de evolutie van de gemiddelde waarde over alle bedrijfstypes heen sloot daar nauw bij aan
- de gemiddelde waarde over de bedrijfstypes heen bedroeg 37.900 euro/VAK over de beschouwde periode 2005-2008

#### *Netto bedrijfsinkomen per voltijdse familiale arbeidskracht (NBI/FAK)*

(zie 2.5. voor figuren en brongegevens)

- deze indicator sluit wellicht het best aan bij de ontwikkeling van het arbeidsinkomen per voltijdse familiale arbeidskracht
- over de periode 2005-2008 en over de belangrijkste bedrijfstypes heen bedroeg het NBI/FAK 24.040 euro/FAK

- het bedrijfstype blijvende teelten scoort over de beschouwde periode het best (met gemiddeld 61.764 euro/FAK)
- het bedrijfstype varkens/pluimvee komt op plaats twee (met gemiddeld 43.339 euro/FAK), maar met een stevige dip in 2007 (21.125 euro/FAK)
- van de andere bedrijfstypes realiseerde het bedrijfstype melkvee de hoogste waarde (met 36.139 euro/FAK gemiddeld en de eerder vermelde piek in 2007)
- het verloop over de 4 beschouwde jaren van de NBI/FAK voor de andere bedrijfstypes (akkerbouw, gemengd, tuinbouw en rundvee) was erg gelijklopend
- de NBI/FAK voor het bedrijfstype rundvee was het laagst over bijna de hele periode (met gemiddeld 22.941 euro/FAK)
- de waarde voor het bedrijfstype tuinbouw was net iets beter (met gemiddeld 28.348 euro/FAK)
- het is opvallend dat uit deze cijfers geen duidelijk positieve trend naar voren komt (maar de reeks is te kort voor een correcte analyse)
- daarbij komt dat geen rekening gehouden werd met inflatie

### *Productiviteit*

(zie 2.6. voor figuren en brongegevens)

- ten opzichte van de andere bedrijfstypes was de productiviteit bij het bedrijfstype blijvende teelten is veruit het hoogst
- over de periode 2005-2008 varieerde de waarde tussen 1,90 (in 2008) en 2,29 (in 2007), met een gemiddelde van 2,06
- de productiviteitsratio's voor de andere bedrijfstypes lagen relatief dicht bij elkaar, maar op een beduidend lager niveau
- de waarden varieerden bovendien relatief weinig van het ene jaar ten opzichte van het andere
- tuinbouw deed met een gemiddelde waarde van 1,49 net iets beter dan akkerbouw (1,46) en melkvee (1,45)
- over de beschouwde periode was de gemiddelde waarde het laagst voor de bedrijfstypes varkens/pluimvee (ratio van 1,22), rundvee (1,27) en gemengd (1,30)

### *Solvabiliteit*

(zie 2.7. voor figuren en brongegevens)

- deze is hier berekend als de "eigen vermogen/totaal vermogen"-ratio
- over alle bedrijfstypes heen lag de gemiddelde waarde voor Vlaanderen over de beschouwde periode op 72,8%
- dit algemeen gemiddelde fluctueerde bijzonder weinig over de jaren 2005 tot 2008
- ook op niveau van een bepaald bedrijfstype zijn de schommelingen van de productiviteitsratio vrij beperkt
- het gemiddelde verbergt echter een opvallend verschil tussen bedrijfstypes met een duidelijk hogere solvabiliteit enerzijds (rond de 76%) en een veel lagere solvabiliteit anderzijds (rond de 60%)
- hoger scoorden de bedrijfstypes melkvee (77,5%), akkerbouw (77,3%), rundvee (77,0%), blijvende teelten (76,0%) en gemengd (75,6%)
- de bedrijfstypes varkens/pluimvee (ratio van 61,1%) en tuinbouw (59,2) lieten een veel lagere solvabiliteit optekenen; een en ander is allicht het gevolg van de grotere

investeringsbehoefte in deze sectoren; daarnaast zijn het sectoren die traditioneel weinig Europese steun genieten

### *Schuldgraad*

(zie 2.8. voor figuren en brongegevens)

- deze is hier berekend als de “vreemd vermogen/eigen vermogen”-ratio
- zoals te verwachten viel, resulteert de berekening van de schuldgraad in een analoog maar gespiegeld beeld ten opzichte van de solvabiliteit
- de gemiddelde waarde voor Vlaanderen lag over de beschouwde periode op 37,4% en varieerde weinig van jaar tot jaar
- de bedrijfstypes tuinbouw (met gemiddeld 69,1%) en varkens/pluimvee (met gemiddeld 63,6%) hadden een veel hogere schuldgraad; voor deze bedrijfstypes schommelde de ratio ook meer
- voor de andere bedrijfstypes waren de schommelingen over de periode 2005-2008 relatief klein; de waarden lagen ook vrij dicht bij elkaar
- in dalende volgorde werden volgende gemiddelde waarden opgetekend: gemengd (32,4%), blijvende teelten (31,7%), rundvee (29,8%), akkerbouw (29,4%) en melkvee (29,1%)

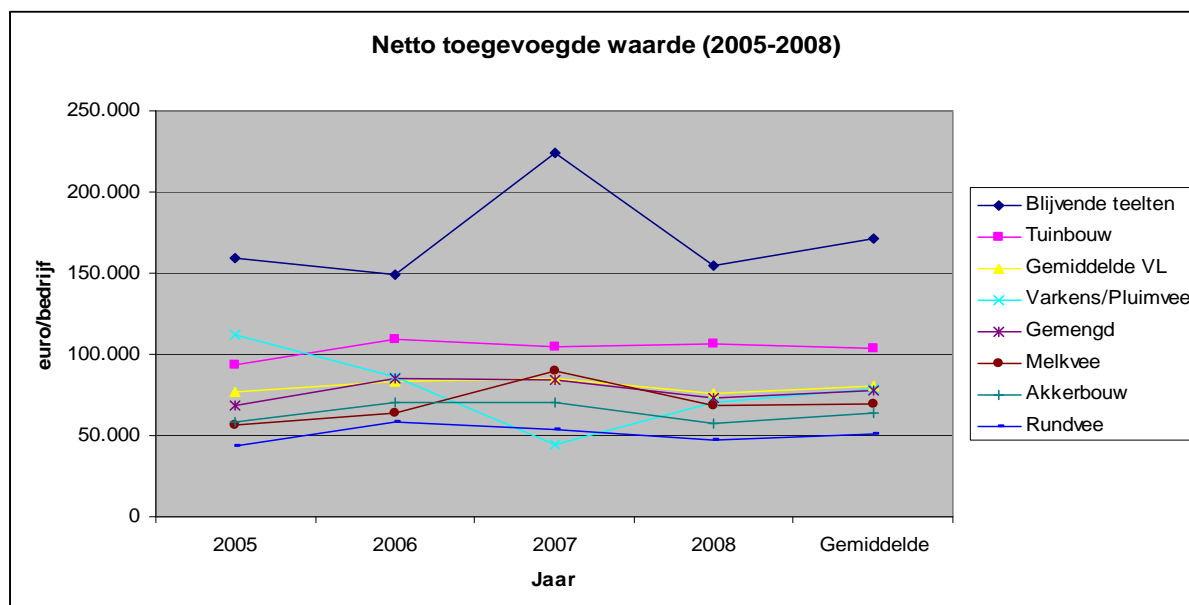
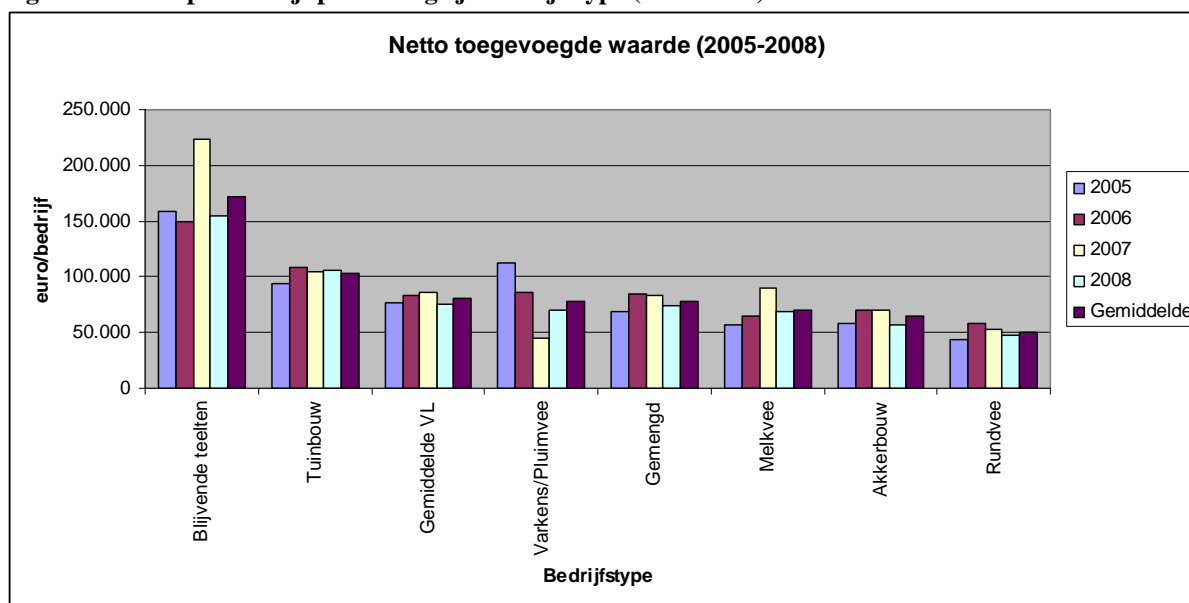
### *Rendement op activa*

(zie 2.9. voor figuren en brongegevens)

- deze is hier berekend als de “netto toegevoegde waarde/totale vermogen”-ratio
- over de bedrijfstypes heen viel dit rendement in 2008 met 13,8% een stuk lager uit dan de drie voorgaande jaren; het gemiddelde bedroeg 16,2%
- twee bedrijfstypes deden over de beschouwde periode duidelijk beter dan dit gemiddelde: blijvende teelten (met 29,9%) en tuinbouw (met 26,0%)
- twee andere sectoren lagen in de buurt ervan: varkens/pluimvee (met 17,5%) en akkerbouw (met 16,9%)
- de drie resterende sectoren ten slotte deden beduidend minder goed: gemengd (12,8%), melkvee (12,7%) en rundvee (10,6%)
- fluctuaties in het rendement op activa waren vooral opvallend voor blijvende teelten (toprendement van 37,9% in 2007) en varkens/pluimvee (zeer goed bijvoorbeeld in 2005 met 28,3%, maar ook nogal laag in 2007 met 8,6%)
- voor de andere bedrijfstypes waren de schommelingen over de beschouwde periode veel kleiner
- de ontwikkeling van het rendement op activa had voor de bedrijfstypes akkerbouw, gemengd en rundvee een nagenoeg parallel verloop

## 4.2. Netto toegevoegde waarde per bedrijf (NTW) per belangrijk bedrijfstype

Figuur 9: NTW per bedrijf per belangrijk bedrijfstype (2005-2008)



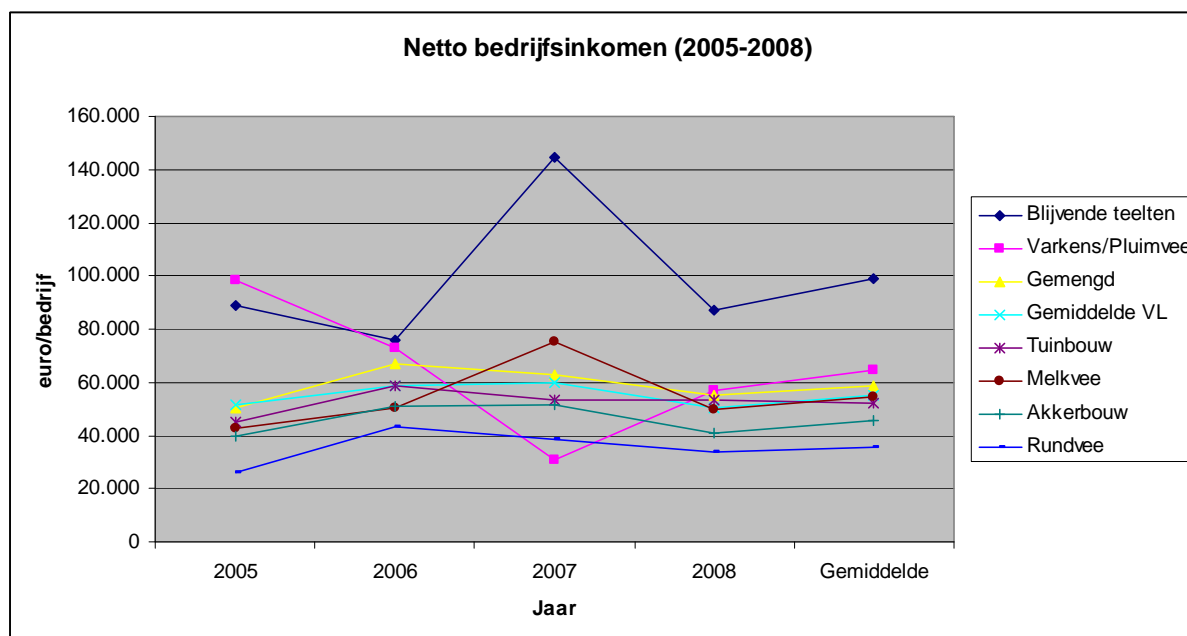
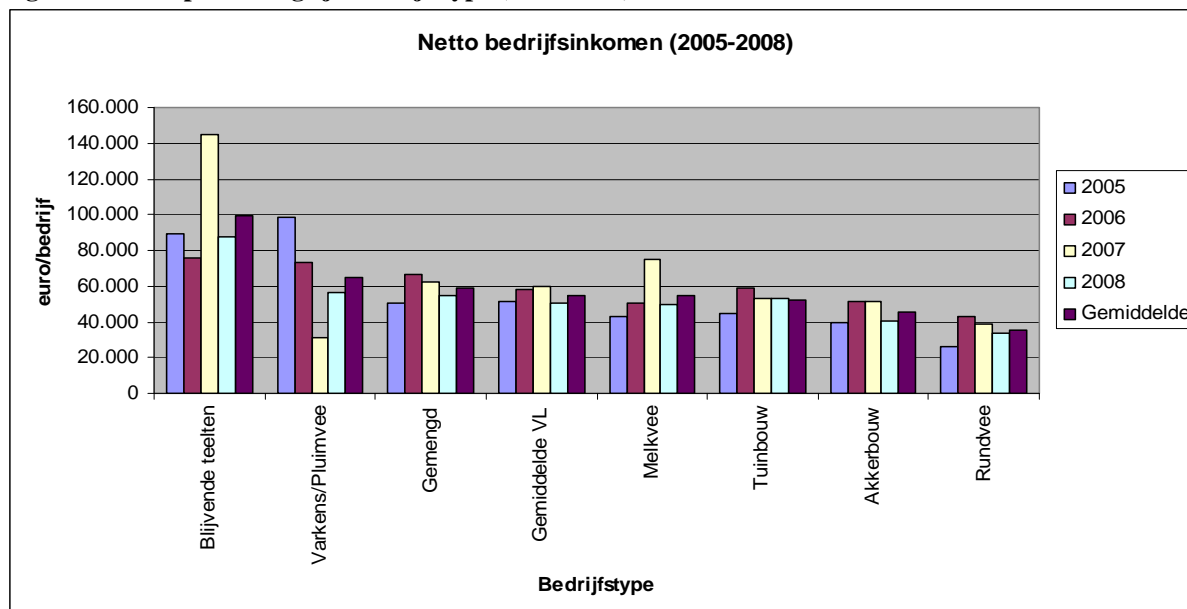
Brongegevens Figuur 9:

Bedrijfstype	2005	2006	2007	2008	Gemiddelde
Blijvende teelten	159.250	149.184	223.697	154.348	171.620
Tuinbouw	93.959	108.953	104.214	106.051	103.294
Gemiddelde VL	76.445	83.048	85.530	75.636	80.165
Varkens/Pluimvee	112.062	85.935	44.457	70.632	78.272
Gemengd	68.392	84.927	83.947	73.502	77.692
Melkvee	56.532	64.308	89.600	68.222	69.666
Akkerbouw	58.780	70.363	70.245	57.515	64.226
Rundvee	43.646	58.344	53.350	47.045	50.596

Bron: AMS/Eigen berekeningen

### 4.3. Netto bedrijfsinkomen (NBI) per belangrijk bedrijfstype

Figuur 10: NBI per belangrijk bedrijfstype (2005-2008)



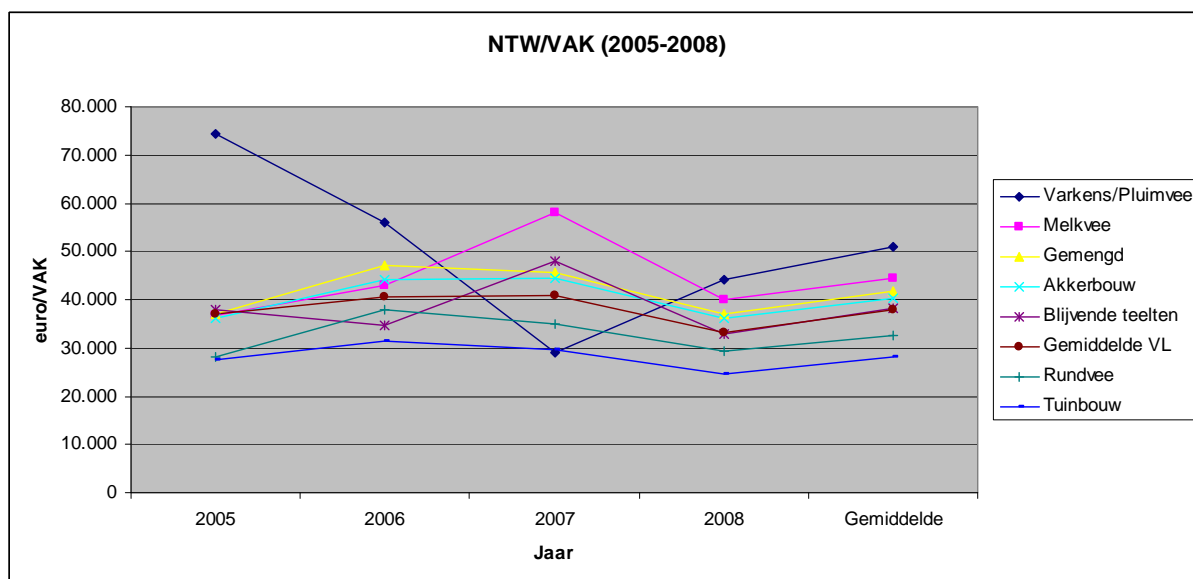
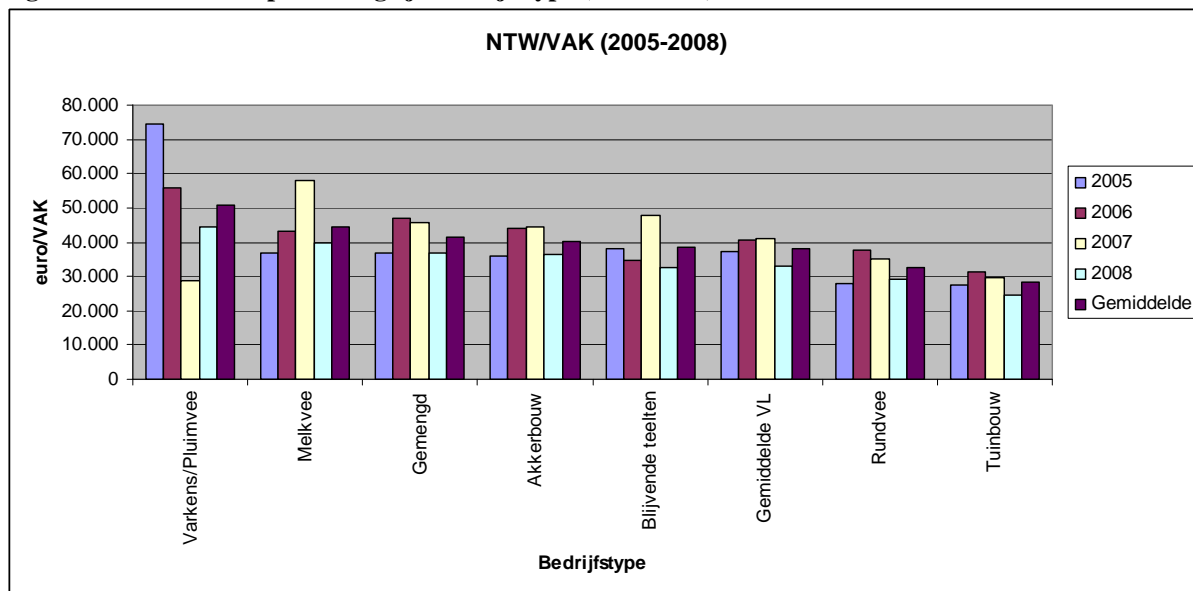
Brongegevens Figuur 10:

Bedrijfstype	2005	2006	2007	2008	Gemiddelde
Blijvende teelten	89.156	75.773	144.556	87.234	99.180
Varkens/Pluimvee	98.249	72.988	31.088	56.650	64.744
Gemengd	50.272	66.809	62.635	54.842	58.640
Gemiddelde VL	51.758	58.382	59.737	50.575	55.113
Melkvee	42.908	50.362	75.271	49.687	54.557
Tuinbouw	44.744	58.553	53.173	53.055	52.381
Akkerbouw	39.798	51.177	51.609	40.675	45.815
Rundvee	26.214	43.327	38.409	33.853	35.451

Bron: AMS/Eigen berekeningen

## 4.4. Netto toegevoegde waarde per VAK per belangrijk bedrijfstype

Figuur 11: NTW/VAK per belangrijk bedrijfstype (2005-2008)



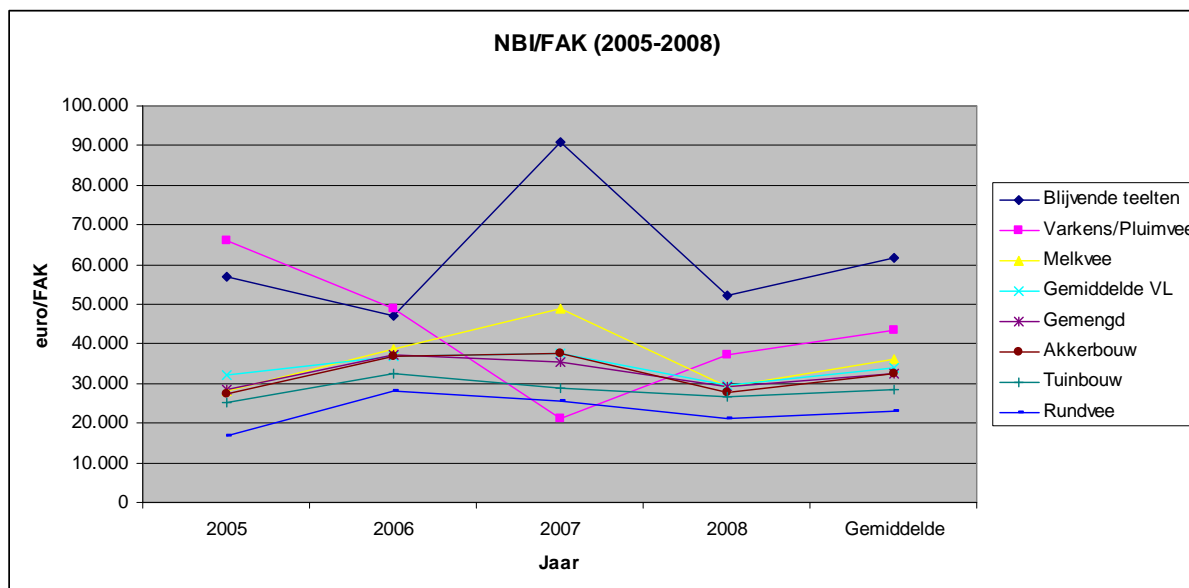
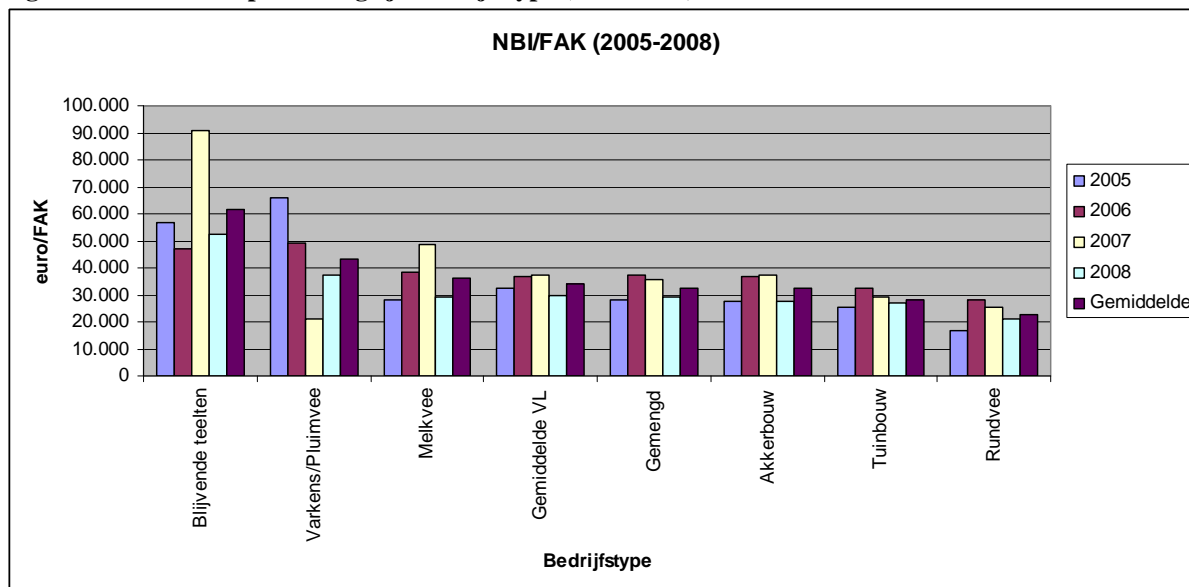
Brongegevens Figuur 11:

Bedrijfstype	2005	2006	2007	2008	Gemiddelde
Varkens/Pluimvee	74.502	56.079	28.947	44.258	50.947
Melkvee	36.825	43.019	57.956	39.899	44.425
Gemengd	36.893	47.160	45.589	36.947	41.647
Akkerbouw	36.034	44.211	44.404	36.239	40.222
Blijvende teelten	38.016	34.783	47.872	32.765	38.359
Gemiddelde VL	37.166	40.525	40.849	33.061	37.900
Rundvee	28.092	37.781	35.004	29.329	32.552
Tuinbouw	27.589	31.489	29.532	24.548	28.290

Bron: AMS/Eigen berekeningen

## 4.5. Netto bedrijfsinkomen per FAK per belangrijk bedrijfstype

Figuur 12: NBI/FAK per belangrijk bedrijfstype (2005-2008)



Brongegevens Figuur 12:

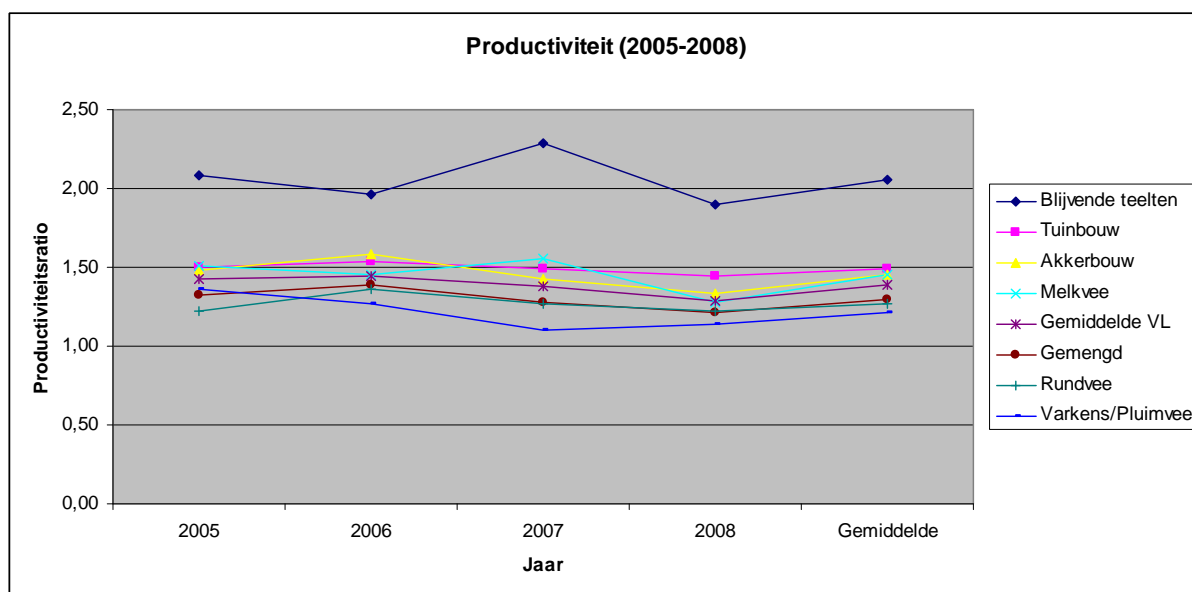
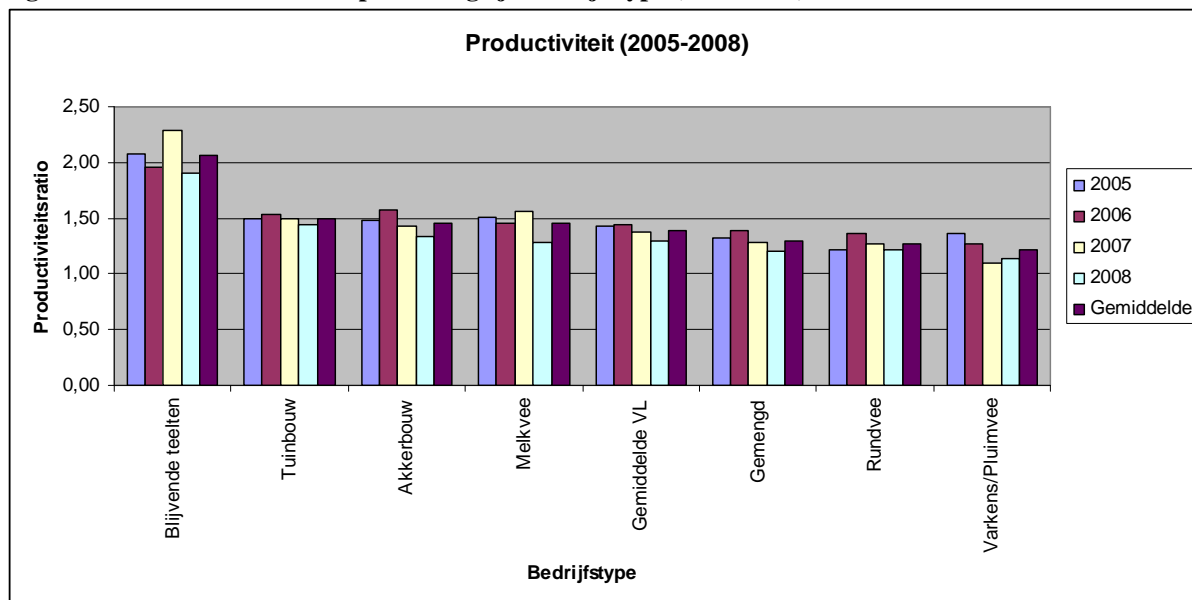
Bedrijfstype	2005	2006	2007	2008	Gemiddelde
Blijvende teelten	56.805	47.193	90.771	52.287	61.764
Varkens/Pluimvee	66.009	49.063	21.125	37.159	43.339
Melkvee	28.007	38.609	48.794	29.144	36.139
Gemiddelde VL	32.252	36.780	37.441	29.685	34.040
Gemengd	28.288	37.099	35.432	29.092	32.478
Akkerbouw	27.504	36.767	37.503	27.638	32.353
Tuinbouw	25.237	32.338	29.013	26.805	28.348
Rundvee	16.916	28.154	25.470	21.224	22.941

Bron: AMS/Eigen berekeningen



## 4.6. Productiviteit per belangrijk bedrijfstype

Figuur 13: Productiviteitsratio per belangrijk bedrijfstype (2005-2008)



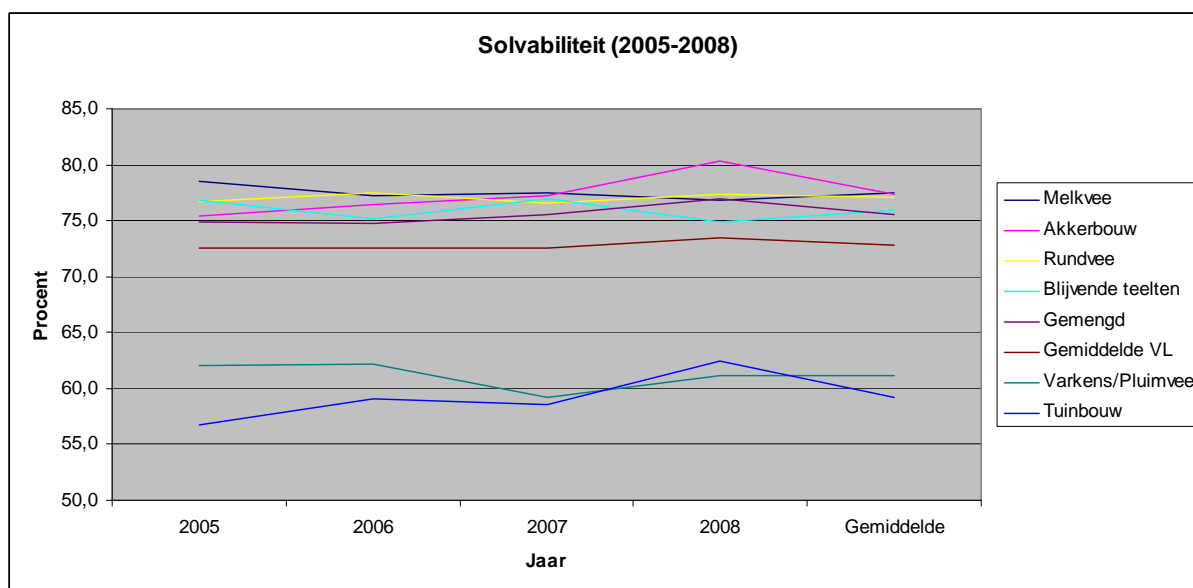
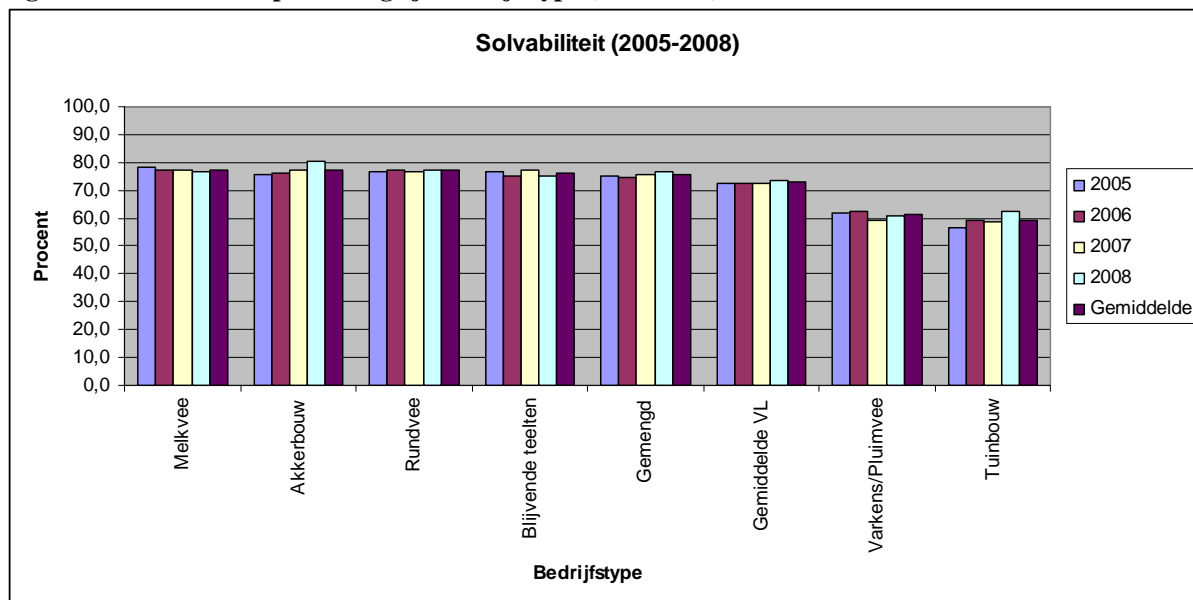
Brongegevens Figuur 13:

Bedrijfstype	2005	2006	2007	2008	Gemiddelde
Blijvende teelten	2,08	1,96	2,29	1,90	2,06
Tuinbouw	1,50	1,54	1,49	1,44	1,49
Akkerbouw	1,48	1,58	1,43	1,33	1,46
Melkvee	1,51	1,45	1,56	1,28	1,45
Gemiddelde VL	1,43	1,44	1,38	1,29	1,39
Gemengd	1,32	1,39	1,28	1,21	1,30
Rundvee	1,22	1,36	1,27	1,22	1,27
Varkens/Pluimvee	1,36	1,27	1,10	1,14	1,22

Bron: AMS/Eigen berekeningen

## 4.7. Solvabiliteit per belangrijk bedrijfstype

Figuur 14: Solvabiliteit per belangrijk bedrijfstype (2005-2008)



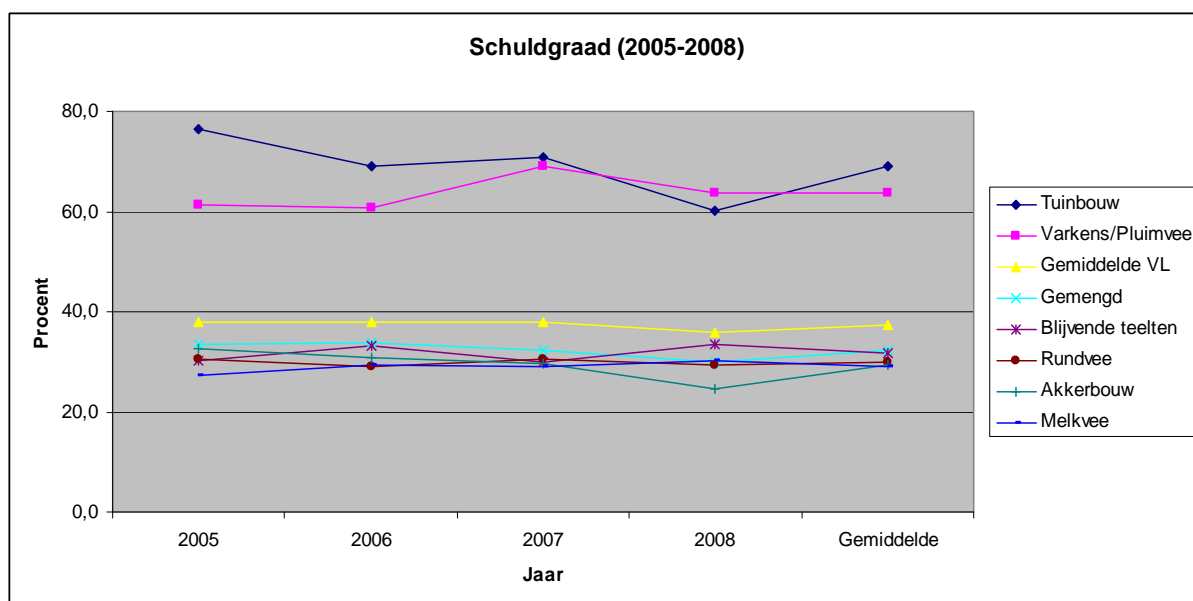
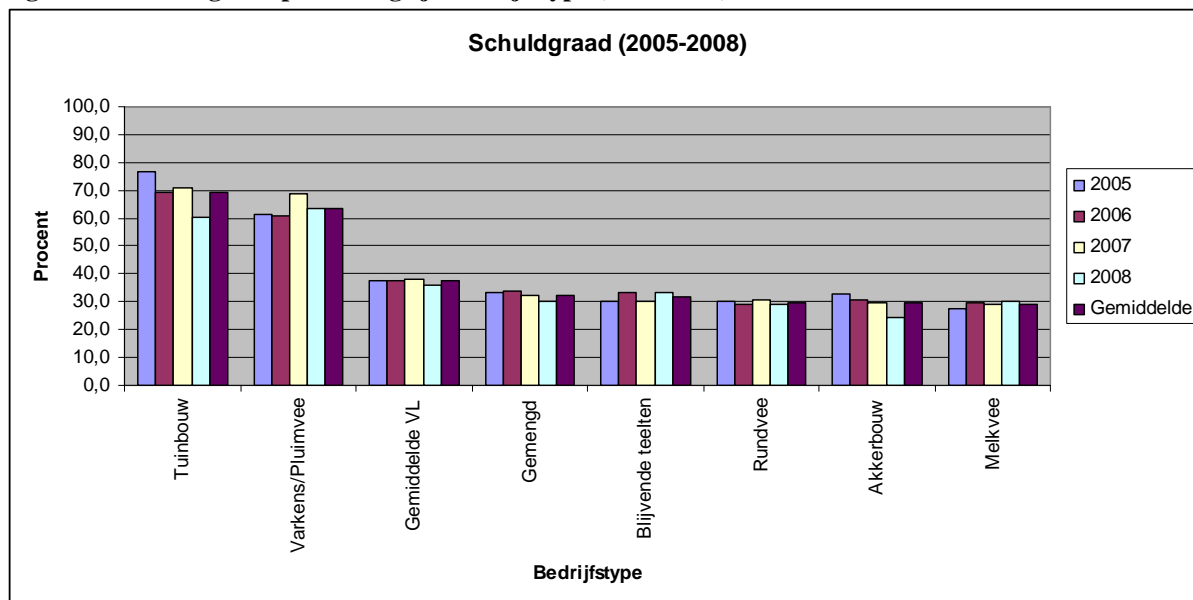
Brongegevens Figuur 14:

Bedrijfstype	2005	2006	2007	2008	Gemiddelde
Melkvee	78,5	77,2	77,5	76,8	77,5
Akkerbouw	75,4	76,4	77,2	80,3	77,3
Rundvee	76,7	77,5	76,6	77,4	77,0
Blijvende teelten	76,8	75,1	77,0	74,9	76,0
Gemengd	74,9	74,8	75,6	76,9	75,6
Gemiddelde VL	72,6	72,6	72,5	73,5	72,8
Varkens/Pluimvee	62,0	62,2	59,2	61,1	61,1
Tuinbouw	56,7	59,1	58,6	62,5	59,2

Bron: AMS/Eigen berekeningen

## 4.8. Schuldgraad per belangrijk bedrijfstype

Figuur 15: Schuldgraad per belangrijk bedrijfstype (2005-2008)



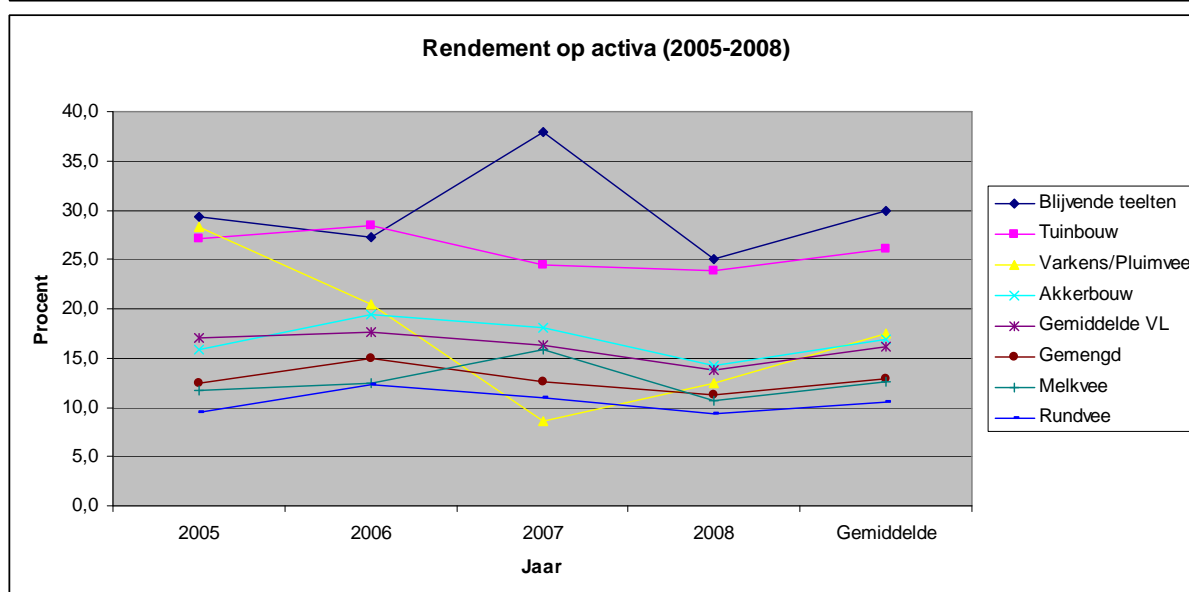
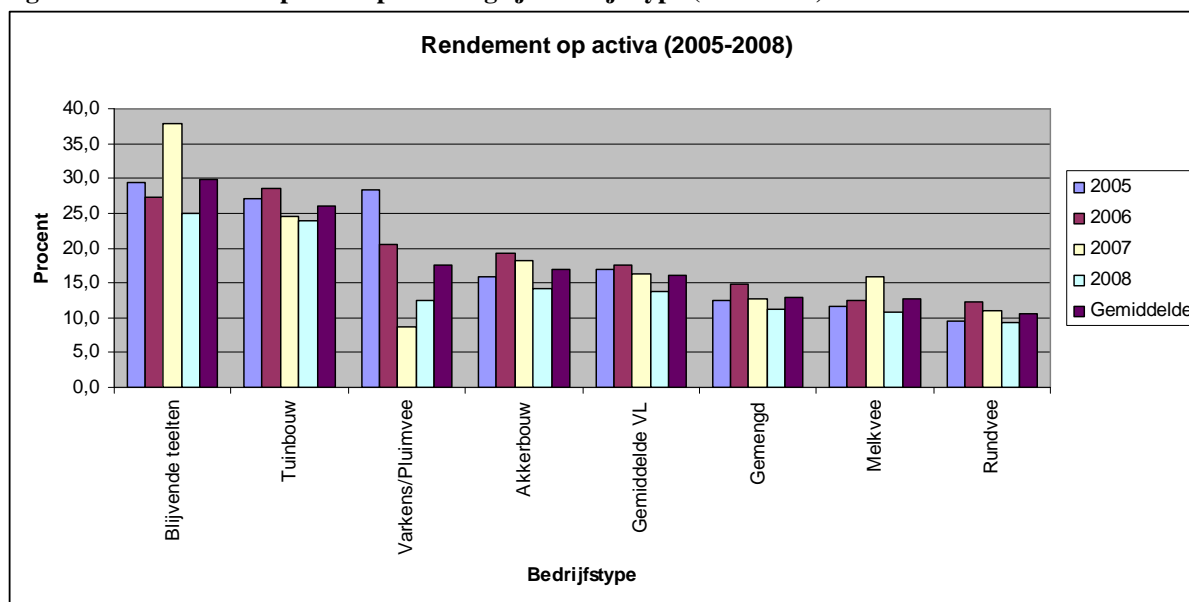
Brongegevens Figuur 15:

Bedrijfstype	2005	2006	2007	2008	Gemiddelde
Tuinbouw	76,5	69,1	70,7	60,1	69,1
Varkens/Pluimvee	61,2	60,7	68,9	63,6	63,6
Gemiddelde VL	37,8	37,8	37,9	36,0	37,4
Gemengd	33,5	33,7	32,4	30,0	32,4
Blijvende teelten	30,3	33,1	29,9	33,4	31,7
Rundvee	30,4	29,1	30,5	29,3	29,8
Akkerbouw	32,7	30,8	29,5	24,6	29,4
Melkvee	27,4	29,5	29,1	30,3	29,1

Bron: AMS/Eigen berekeningen

## 4.9. Rendement op activa per belangrijk bedrijfstype

Figuur 16: Rendement op activa per belangrijk bedrijfstype (2005-2008)



Brongegevens Figuur 16:

Bedrijfstype	2005	2006	2007	2008	Gemiddelde
Blijvende teelten	29,4	27,3	37,9	25,0	29,9
Tuinbouw	27,1	28,5	24,5	23,9	26,0
Varkens/Pluimvee	28,3	20,5	8,6	12,5	17,5
Akkerbouw	15,9	19,4	18,1	14,2	16,9
Gemiddelde VL	17,0	17,6	16,3	13,8	16,2
Gemengd	12,5	14,9	12,6	11,3	12,8
Melkvee	11,7	12,4	15,8	10,7	12,7
Rundvee	9,5	12,3	11,0	9,4	10,6

Bron: AMS/Eigen berekeningen

#### 4.10. Overzichtsklassering belangrijke bedrijfstypes onderling

In Tabel 2 worden de verschillende bedrijfstypes door middel van een overzichtsklassering met elkaar vergeleken.

Dit klassering is interessant, maar men kan daaruit niet objectief besluiten dat bedrijven van een bepaald type het beter of slechter zouden doen dan andere. Dat is enerzijds het gevolg van het feit dat de voor de verschillende economische parameters verkregen rangschikkingwaarden niet zo maar bij elkaar kunnen worden opgeteld. Anderzijds is niet duidelijk welk gewicht aan de verschillende parameters mag worden toegekend. Ten slotte moet worden vermeden dat sommige verwante parameters (zoals NTW en NBI, zoals NTW/VAK en NBI/FAK, of zoals solvabiliteit en schuldgraad) een onproportioneel groot effect zouden uitoefenen op het eindresultaat.

Het klassering stelt ons wel in staat om voor de beschouwde bedrijfstypes en over de jaren 2005-2008 (gemiddelde) te duiden voor welke economische indicatoren zich mogelijke zwaktes voordoen en welke types kwetsbaarder zijn of meer aandacht vereisen.

**Tabel 2: Overzichtsklassering belangrijke bedrijfstypes onderling (2005-2008)**

	NTW per bedrijf	NBI per bedrijf	NTW per VAK	NBI per FAK	Productiviteit	Solvabiliteit	Schuldgraad	Rendement op activa
	euro	euro	euro/VAK	euro/VAK	ratio	%	%	%
Bedrijfstype								
Gemengd	4	3	2	4	5	5	3	5
Akkerbouw	5	5	3	5	2	3	5	4
Rundvee	7	7	5	7	6	1	7	7
Melkvee	6	6	4	3	4	2	6	6
Varkens/Pluimvee	3	2	1	2	7	6	2	3
Tuinbouw	2	4	7	6	3	7	1	1
Blijvende teelten	1	1	6	1	1	4	4	2

Bron: AMS/Eigen gegevens

Opmerking: voor de schuldgraad is het laagste percentage uiteraard als beste waarde beschouwd.

Uiteraard is het ondanks de inherente onnauwkeurigheden toch verleidelijk om een poging tot eindbeoordeling te wagen. Het resultaat is weergegeven in Tabel 3. Voor de opstelling van het eindklassering is teruggegrepen naar volgende 4 indicatoren: netto bedrijfsinkomen per voltijdse familiale arbeidskracht (NBI/FAK), productiviteit, solvabiliteit en rendement op activa. Deze indicatoren krijgen in deze benadering eenzelfde gewicht. Het NBI/VAK vertegenwoordigt daarbij de eerste 4 indicatoren, en is enerzijds gekozen omdat de bedrijfsgrootte minder doorweegt op de waarde ervan en anderzijds omdat de indicator het best aansluit bij het familiale inkomen uit landbouw. Daarnaast is de solvabiliteit verkozen

boven de schuldgraad omdat deze indicator eenvoudiger te vergelijken is: zoals voor de andere parameters wordt een hogere waarde als “beter” beschouwd.

In de kolom “eindklassering” zijn de waarden van de rangschikkingen voor deze vier parameters bij elkaar geteld. In de laatste kolom wordt de gemiddelde score weergegeven. Hoe lager deze score uitvalt, des te beter de klassering wordt geacht voor een bedrijfstype.

**Tabel 3: Poging tot eindbeoordeling van de bedrijfstypes (2005-2008)**

	NBI per FAK	Productiviteit	Solvabiliteit	Rendement op activa	Eindklassering	Gemiddelde score
	euro	ratio	%	%	Som	Som/4
Bedrijfstype						
Gemengd	4	5	5	5	19	4,75
Akkerbouw	5	2	3	4	14	3,50
Rundvee	7	6	1	7	21	5,25
Melkvee	3	4	2	6	15	3,75
Varkens/Pluimvee	2	7	6	3	18	4,50
Tuinbouw	6	3	7	1	17	4,25
Blijvende teelten	1	1	4	2	8	2,00

Bron: AMS/Eigen gegevens

Volgens deze beoordeling komt het bedrijfstype blijvende teelten over de beschouwde periode met een gemiddelde score van 2,00 als eerste uit de bus, als gevolg van een beste klassering voor NBI/FAK en productiviteit, een tweede plaats voor rendement op activa en ondanks een vierde plaats voor solvabiliteit.

De bedrijfstypes akkerbouw en melkvee bezetten met een score van respectievelijk 3,50 en 3,75 de plaatsen twee en drie. Akkerbouw behaalde maar een enkele tweede plaats voor productiviteit, maar scoorde voor de andere geselecteerde parameters ook nergens een 6 of een 7. Melkvee behaalde een tweede plaats voor solvabiliteit, maar realiseerde pas een 6<sup>de</sup> plaats voor rendement op activa.

In een volgende groepje bedrijfstypes deed tuinbouw (met een score van 4,25) het net iets beter dan varkens/pluimvee (score van 4,50) en gemengd (score van 4,75). Tuinbouw viel op door een eerste plaats voor rendement op activa. Varkens/pluimvee behaalde een tweede plaats voor NBI/FAK en een derde voor rendement op activa, maar moest genoeg nemen met een 6<sup>de</sup> plaats voor solvabiliteit en een 7<sup>de</sup> voor productiviteit. Het bedrijfstype gemengd viel vooral op door voor geen enkele parameter op te vallen: nergens een eerste of tweede plaats maar ook nergens een 6<sup>de</sup> of 7<sup>de</sup> plaats.

Rundvee positioneerde zich op de laatste plaats, met een score van 5,25 ondanks een eerste plaats voor solvabiliteit. Verantwoordelijk hiervoor waren de andere parameters waarvoor alleen 6<sup>de</sup> en 7<sup>de</sup> plaatsen werden behaald.

## BRONNENLIJST

---

- Bergen D. (2009a) *Landbouwindicatoren voor opvolgen Vlaanderen in Actie*, Vlaamse Overheid, Departement Landbouw en Visserij, afdeling Monitoring en Studie, interne nota, 9 p.
- Bergen D. (2009b) *Leefbaarheid in de landbouw – Een werkbaar begrip?* Vlaamse Overheid, Departement Landbouw en Visserij, afdeling Monitoring en Studie, rapport, 79 p.
- Bergen D. & Tacquenier B. (2010) *Vergelijking van de landbouw in Vlaanderen en de EU: bedrijfseconomische indicatoren*. Vlaamse Overheid, Departement Landbouw en Visserij, afdeling Monitoring en Studie, rapport, 32 p.
- Bergen D. & Tacquenier B. (2010) *Comparing economic performance indicators for agricultural holdings between member states – Interpreting differences and policy aspects*, Vlaamse Overheid, Departement Landbouw en Visserij, afdeling Monitoring en Studie, powerpointpresentatie naar aanleiding van Pacioli 18, 8 september 2010, Gent.
- Bernaerts E., Demuyneck E. & Platteau J. (2008) *Productierekening van de Vlaamse land- en tuinbouw 2008*, Vlaamse Overheid, Departement Landbouw en Visserij, afdeling Monitoring en Studie, 10 p.
- Bernaerts E., Demuyneck E. & Platteau J. (2009) *Productierekening van de Vlaamse land- en tuinbouw 2009*, Vlaamse Overheid, Departement Landbouw en Visserij, afdeling Monitoring en Studie, 10 p.
- Demuyneck E. & Bernaerts E. (2005) *Regionale rekeningen van de landbouw*, Vlaamse Overheid, Departement Landbouw en Visserij, afdeling Monitoring en Studie, 45 p.
- European Commission (2008) *EU Farm Economics Overview - Report 2006*, 171<sup>st</sup> meeting of the Community Committee for the Farm Accountancy Data Network (FADN), voorlopige niet te verspreiden versie van het rapport, 47 p.
- European Commission (2009) *EU Farm Economics Overview – FADN 2006*, Directorate-general for agriculture and rural development, Directorate L. Economic analyses and evaluation, L.3. Analysis of the situation of agricultural holdings, rapport, 49 p.
- European Commission (2010) *EU Farm Economics Overview – FADN 2006*, Directorate-general for agriculture and rural development, Directorate L. Economic analyses and evaluation, L.3. Microeconomic analysis of EU agricultural holdings, rapport, 58 p.
- European Environment Agency (2005) *Agriculture and environment in EU-15 – the IRENA indicator report*, EEA Report No 6/2005, 128 p.
- Janssens J., Platteau J. & Samborski V. (2008) *Agrohandelsrapport 2007*, Vlaamse Overheid, Departement Landbouw en Visserij, afdeling Monitoring en Studie, 67 p.
- Platteau J., Van Bogaert T. & Van Gijsegem D. (reds.) (2008) *LARA – Landbouwrapport 2008*, Departement Landbouw en Visserij, 310 p.
- Platteau J., Van Gijsegem D. & Van Bogaert T. (reds.) (2010) *LARA – Landbouwrapport 2010*, Departement Landbouw en Visserij, 310 p.
- Platteau J. & Van Bogaert T. (reds.) (2009) *Land- en tuinbouw in Vlaanderen 2009 – Landbouwindicatoren in zakformaat*, Departement Landbouw en Visserij, 100 p.

Van Bogaert T., Janssens J., Platteau J. & Samborski V. (2009) *Agrohandelsrapport 2008*, Vlaamse Overheid, Departement Landbouw en Visserij, afdeling Monitoring en Studie, 75 p

Vlaamse Overheid (2008) *vrind 2008 – Vlaamse Regionale Indicatoren*, Studiedienst van de Vlaamse Regering, 472 p.

Vlaanderen in Actie (2009) *Vlaanderen vergeleken – Benchmarking van Vlaanderen 2008*, Studiedienst van de Vlaamse Regering, 58 p.

Vriesacker M., Platteau J. en Van Gijsegem D. (reds.) (2007) *Landbouw in zakformaat – Land- en tuinbouw in Vlaanderen 2007*, Departement Landbouw en Visserij, 46 p.



## LIJST FIGUREN

---

Figuur 1: Netto toegevoegde waarde per bedrijf (2006-2007).....	9
Figuur 2: Netto bedrijfsinkomen (2006-2007).....	10
Figuur 3: Netto toegevoegde waarde per bedrijf per VAK (2006-2007).....	11
Figuur 4: Netto bedrijfsinkomen per FAK (2006-2007).....	12
Figuur 5: Productiviteitsratio (2006-2007).....	13
Figuur 6: Solvabiliteit (2006-2007).....	14
Figuur 7: Schuldgraad (2006-2007).....	15
Figuur 8: Rendement op activa (2006-2007).....	16
Figuur 9: NTW per bedrijf per belangrijk bedrijfstype (2005-2008).....	23
Figuur 10: NBI per belangrijk bedrijfstype (2005-2008).....	24
Figuur 11: NTW/VAK per belangrijk bedrijfstype (2005-2008).....	25
Figuur 12: NBI/FAK per belangrijk bedrijfstype (2005-2008).....	26
Figuur 13: Productiviteitsratio per belangrijk bedrijfstype (2005-2008).....	27
Figuur 14: Solvabiliteit per belangrijk bedrijfstype (2005-2008).....	28
Figuur 15: Schuldgraad per belangrijk bedrijfstype (2005-2008).....	29
Figuur 16: Rendement op activa per belangrijk bedrijfstype (2005-2008).....	30

## LIJST TABELLEN

---

Tabel 1: Overzichtsklassement EU-benchmarking (2006-2007).....	17
Tabel 2: Overzichtsklassement belangrijke bedrijfstypes onderling (2005-2008).....	31
Tabel 3: Poging tot eindbeoordeling van de bedrijfstypes (2005-2008).....	32

## LIJST AFKORTINGEN

---

VL	Vlaanderen
AT	Oostenrijk
BE	België
BG	Bulgarije
CY	Cyprus
CZ	Tsjechië
DE	Duitsland
DK	Denemarken
EE	Estland
EL	Griekenland
ES	Spanje
FI	Finland
FR	Frankrijk
HU	Hongarije
IE	Ierland
IT	Italië
LT	Litouwen
LU	Luxemburg
LV	Letland
MT	Malta
NL	Nederland
PL	Polen
PT	Portugal
RO	Roemenië
SE	Zweden
SI	Slovenië
SK	Slowakije
UK	Verenigd Koninkrijk
EU15	"Oude" lidstaten
EU10	"Nieuwe" lidstaten
EU25	EU zonder Bulgarije en Roemenië
EU2	Bulgarije en Roemenië
EU27	EU
NTW	Netto toegevoegde waarde (per bedrijf)
NBI	Netto bedrijfsinkomen
VAK	Voltijdse arbeidskracht
ILB	Informatienet inzake landbouwboekhoudingen
FADN	Farm Accountancy Data Network
RICA	Réseau d'Information Comptable Agricole
LMN	Landbouwmonitoringsnetwerk

## BIJLAGE 1: Waarde economische parameters voor EU-benchmarking (2006)

Regio Land Deel EU	Netto toegevoegde waarde per bedrijf (NTW)  euro	Netto bedrijfs- inkomen (NBI)  euro	Netto toegevoegde waarde per bedrijf per voltijdse arbeids- kracht  euro/VAK	Netto bedrijfs- inkomen per voltijdse familiale arbeids- kracht  euro/FAK	Productiviteit  ratio	Solvabiliteit  %	Schuldgraad  %	Rendement op activa  %
VL	83.048	58.382	40.525	36.780	1,44	72,6	37,8	17,6
AT	35.014	28.631	21.972	19.320	1,01	90,0	11,1	8,8
BE	81.566	57.393	42.684	37.065	1,21	72,3	38,3	16,9
CY	8.136	5.245	7.221	5.789	1,07	98,6	1,5	4,4
CZ	92.109	23.722	11.039	11.857	0,87	78,0	28,2	12,2
DE	73.576	36.140	32.065	24.159	0,98	81,8	22,3	9,8
DK	97.828	20.195	61.793	23.535	0,96	49,4	102,5	5,6
EE	24.858	13.981	8.379	7.280	0,94	72,3	38,3	14,8
EL	13.663	11.899	11.389	11.276	1,47	99,6	0,4	17,5
ES	24.227	20.253	18.539	18.821	1,59	97,7	2,4	9,8
FI	29.122	18.448	19.681	15.079	0,74	72,3	38,4	8,8
FR	53.543	31.312	27.782	22.024	1,01	62,8	59,2	16,0
HU	19.398	8.450	10.184	9.509	0,94	73,0	37,0	15,2
IE	22.201	17.449	19.620	16.511	0,98	97,9	2,1	2,4
IT	29.832	24.065	22.468	22.843	1,44	98,8	1,3	8,7
LT	11.745	13.330	5.922	8.238	1,08	84,1	19,0	13,7
LU	56.193	41.806	34.211	29.647	0,88	83,1	20,3	5,9
LV	15.853	12.547	6.274	6.786	0,97	70,4	42,0	19,3
MT	26.190	22.718	14.448	13.909	1,27	95,2	5,1	8,6
NL	120.123	50.560	45.233	35.378	1,11	63,5	57,6	7,4
PL	9.307	7.639	5.299	5.022	1,21	89,3	11,9	12,4
PT	11.503	9.319	7.000	6.970	1,19	96,2	3,9	14,0
SE	36.727	10.622	24.355	9.125	0,85	69,5	43,8	5,7
SI	4.340	3.368	2.376	1.917	0,98	98,4	1,6	2,5
SK	120.394	1.854	6.925	13.430	0,79	92,6	6,7	9,1
UK	83.650	40.314	35.507	30.544	0,96	87,9	13,8	7,2
EU15	34.775	23.062	23.132	19.733	1,12	85,3	17,2	9,2
EU10	11.521	7.743	5.913	5.354	1,05	86,8	15,2	11,4
EU25	29.167	19.368	18.108	15.668	1,11	85,5	17,0	9,4

Bron: Europese Commissie (2009) en AMS/Eigen berekeningen

Opmerking: SK-cijfers voor 2006 zijn gemiddelden over 2005 en 2007 (cijfers voor 2006 als onbetrouwbaar ingeschat)

## BIJLAGE 2: Waarde economische parameters voor EU-benchmarking (2007)

Regio Land Deel EU	Netto toegevoegde waarde per bedrijf (NTW)  euro	Netto bedrijfs- inkomen (NBI)  euro	Netto toegevoegde waarde per bedrijf per voltijdse arbeids- kracht  euro/VAK	Netto bedrijfs- inkomen per voltijdse familiale arbeids- kracht  euro/FAK	Productiviteit  ratio	Solvabiliteit  %	Schuldgraad  %	Rendement op activa  %
VL	85.530	59.737	40.849	37.441	1,38	72,6	37,9	16,3
AT	40.446	32.794	25.359	22.161	1,09	90,8	11,3	9,5
BE	84.548	59.575	43.779	38.729	1,19	73,4	36,2	15,5
BG	8.490	4.816	3.523	2.618	1,15	83,7	19,4	23,8
CY	8.972	5.293	7.533	6.299	1,09	98,8	1,3	5,1
CZ	111.228	39.184	13.523	16.745	0,92	77,4	29,3	14,7
DE	86.493	47.776	37.672	30.823	1,03	81,9	22,1	11,3
DK	91.654	2.840	58.745	3.366	0,91	44,3	125,8	5,1
EE	36.826	23.507	13.417	12.621	1,04	71,2	40,4	18,3
EL	14.498	12.688	12.376	12.183	1,54	99,6	0,4	18,5
ES	28.237	23.507	20.836	21.374	1,67	97,9	2,1	9,7
FI	39.580	28.163	27.104	23.184	0,81	73,6	35,9	10,9
FR	62.989	39.944	32.958	28.374	1,08	63,8	56,6	18,1
HU	24.721	11.286	13.220	14.157	0,97	70,1	42,7	16,8
IE	25.598	20.975	22.646	19.785	1,01	98,0	2,0	2,6
IT	34.839	28.002	24.779	26.456	1,52	98,9	1,2	10,0
LT	20.864	19.033	10.500	11.538	1,34	82,9	20,7	20,8
LU	66.484	50.846	40.118	36.162	0,90	83,3	20,1	6,8
LV	17.516	13.791	7.598	7.980	1,00	69,8	43,3	19,2
MT	29.236	24.907	15.488	14.702	1,26	94,7	5,7	10,1
NL	121.306	44.945	43.817	31.112	1,08	61,4	62,9	7,1
PL	11.676	9.868	6.706	6.468	1,27	89,9	11,3	13,5
PT	11.608	9.235	7.160	6.816	1,21	95,9	4,3	13,1
RO	4.826	3.151	2.328	1.730	1,16	96,2	3,9	17,0
SE	57.701	29.337	38.389	25.440	0,96	69,0	45,0	9,0
SI	6.765	6.154	3.877	3.687	1,02	98,0	2,1	3,4
SK	141.852	11.830	8.395	20.835	0,79	91,8	9,0	11,3
UK	100.285	55.854	42.442	42.859	1,03	89,3	12,0	7,3
EU15	39.883	27.246	26.112	23.166	1,18	85,6	16,9	9,9
EU10	15.115	10.765	7.872	7.128	1,12	86,6	15,4	13,3
EU2	5.278	3.357	2.496	1.816	1,16	94,4	6,0	18,0
EU27	28.546	19.541	16.651	14.779	1,17	85,8	16,5	10,4

Bron: Europese Commissie (2010) en AMS/Eigen berekeningen

### BIJLAGE 3: Waarde economische parameters per bedrijfstype (Vlaanderen 2005)

	Netto toegevoegde waarde per bedrijf (NTW)	Netto bedrijfsinkomen (NBI)	Netto toegevoegde waarde per bedrijf per voltijdse arbeidskracht	Netto bedrijfsinkomen per voltijdse familiale arbeidskracht	Productiviteit	Solvabiliteit	Schuldgraad	Rendement op activa
	euro	euro	euro/VAK	euro/FAK	ratio	%	%	%
Bedrijfstype								
Gemengd	68.392	50.272	36.893	28.288	1,32	74,9	33,5	12,5
Akkerbouw	58.780	39.798	36.034	27.504	1,48	75,4	32,7	15,9
Rundvee	43.646	26.214	28.092	16.916	1,22	76,7	30,4	9,5
Melkvee	56.532	42.908	36.825	28.007	1,51	78,5	27,4	11,7
Varkens/Pluimvee	112.062	98.249	74.502	66.009	1,36	62,0	61,2	28,3
Tuinbouw	93.959	44.744	27.589	25.237	1,50	56,7	76,5	27,1
Blijvende teelten	159.250	89.156	38.016	56.805	2,08	76,8	30,3	29,4
Gemiddelde VL	76.445	51.758	37.166	32.252	1,43	72,6	37,8	17,0

Bron: AMS/Eigen berekeningen

## BIJLAGE 4: Waarde economische parameters per bedrijfstype (Vlaanderen 2006)

	Netto toegevoegde waarde per bedrijf (NTW)	Netto bedrijfsinkomen (NBI)	Netto toegevoegde waarde per bedrijf per voltijdse arbeidskracht	Netto bedrijfsinkomen per voltijdse familiale arbeidskracht	Productiviteit	Solvabiliteit	Schuldgraad	Rendement op activa
	euro	euro	euro/VAK	euro/FAK	ratio	%	%	%
Bedrijfstype								
Gemengd	84.927	66.809	47.160	37.099	1,39	74,8	33,7	14,9
Akkerbouw	70.363	51.177	44.211	36.767	1,58	76,4	30,8	19,4
Rundvee	58.344	43.327	37.781	28.154	1,36	77,5	29,1	12,3
Melkvee	64.308	50.362	43.019	38.609	1,45	77,2	29,5	12,4
Varkens/Pluimvee	85.935	72.988	56.079	49.063	1,27	62,2	60,7	20,5
Tuinbouw	108.953	58.553	31.489	32.338	1,54	59,1	69,1	28,5
Blijvende teelten	149.184	75.773	34.783	47.193	1,96	75,1	33,1	27,3
Gemiddelde VL	83.048	58.382	40.525	36.780	1,44	72,6	37,8	17,6

Bron: AMS/Eigen berekeningen

## BIJLAGE 5: Waarde economische parameters per bedrijfstype (Vlaanderen 2007)

	Netto toegevoegde waarde per bedrijf (NTW)	Netto bedrijfsinkomen (NBI)	Netto toegevoegde waarde per bedrijf per voltijdse arbeidskracht	Netto bedrijfsinkomen per voltijdse familiale arbeidskracht	Productiviteit	Solvabiliteit	Schuldgraad	Rendement op activa
	euro	euro	euro/VAK	euro/FAK	ratio	%	%	%
Bedrijfstype								
Gemengd	83.947	62.635	45.589	35.432	1,28	75,6	32,4	12,6
Akkerbouw	70.245	51.609	44.404	37.503	1,43	77,2	29,5	18,1
Rundvee	53.350	38.409	35.004	25.470	1,27	76,6	30,5	11,0
Melkvee	89.600	75.271	57.956	48.794	1,56	77,5	29,1	15,8
Varkens/Pluimvee	44.457	31.088	28.947	21.125	1,10	59,2	68,9	8,6
Tuinbouw	104.214	53.173	29.532	29.013	1,49	58,6	70,7	24,5
Blijvende teelten	223.697	144.556	47.872	90.771	2,29	77,0	29,9	37,9
Gemiddelde VL	85.530	59.737	40.849	37.441	1,38	72,5	37,9	16,3

Bron: AMS/Eigen berekeningen

## BIJLAGE 6: Waarde economische parameters per bedrijfstype (Vlaanderen 2008)

	Netto toegevoegde waarde per bedrijf (NTW)	Netto bedrijfsinkomen (NBI)	Netto toegevoegde waarde per bedrijf per voltijdse arbeidskracht	Netto bedrijfsinkomen per voltijdse familiale arbeidskracht	Productiviteit	Solvabiliteit	Schuldgraad	Rendement op activa
	euro	euro	euro/VAK	euro/FAK	ratio	%	%	%
Bedrijfstype								
Gemengd	73.502	54.842	36.947	29.092	1,21	76,9	30,0	11,3
Akkerbouw	57.515	40.675	36.239	27.638	1,33	80,3	24,6	14,2
Rundvee	47.045	33.853	29.329	21.224	1,22	77,4	29,3	9,4
Melkvee	68.222	49.687	39.899	29.144	1,28	76,8	30,3	10,7
Varkens/Pluimvee	70.632	56.650	44.258	37.159	1,14	61,1	63,6	12,5
Tuinbouw	106.051	53.055	24.548	26.805	1,44	62,5	60,1	23,9
Blijvende teelten	154.348	87.234	32.765	52.287	1,90	74,9	33,4	25,0
Gemiddelde VL	75.636	50.575	33.061	29.685	1,29	73,5	36,0	13,8

Bron: AMS/Eigen berekeningen



## BIJLAGE 7: Waarde economische parameters per bedrijfstype (gemiddelde 2004-2008)

	Netto toegevoegde waarde per bedrijf (NTW)	Netto bedrijfsinkomen (NBI)	Netto toegevoegde waarde per bedrijf per voltijdse arbeidskracht	Netto bedrijfsinkomen per voltijdse familiale arbeidskracht	Productiviteit	Solvabiliteit	Schuldgraad	Rendement op activa
	euro	euro	euro/VAK	euro/VAK	ratio	%	%	%
Bedrijfstype								
Gemengd	77.692	58.640	41.647	32.478	1,30	75,5	32,4	12,8
Akkerbouw	64.226	45.815	40.222	32.353	1,46	77,3	29,4	16,9
Rundvee	50.596	35.451	32.552	22.941	1,27	77,0	29,8	10,5
Melkvee	69.666	54.557	44.425	36.139	1,45	77,5	29,1	12,7
Varkens/Pluimvee	78.272	64.744	50.947	43.339	1,22	61,1	63,6	17,5
Tuinbouw	103.294	52.381	28.290	28.348	1,49	59,2	69,1	26,0
Blijvende teelten	171.620	99.180	38.359	61.764	2,06	76,0	31,7	29,9
Gemiddelde VL	80.165	55.113	37.900	34.040	1,39	72,8	37,4	16,2

Bron: AMS/Eigen berekeningen