



VERVENNOOTSCHAPPELIJKING IN DE VLAAMSE LAND- EN TUINBOUW

2015

INHOUD

1. Inleiding
2. Evolutie
3. Parameters
4. Oprichting en overname
5. Vennootschapstypes
6. Beweegredenen en belemmeringen
7. Besluit

1 INLEIDING

Doelstelling

Meer en meer land- en tuinbouwbedrijven nemen de vorm aan van een vennootschap. Deze zogenaamde vervennootschappelijking houdt onder meer verband met de schaalgrootte en de schaalvergroting van de Vlaamse land- en tuinbouw en de stijgende kapitaalsbehoefte voor het uitbaten van een bedrijf.

Omdat het fenomeen belangrijk is, wordt in dit focusrapport meer cijfermateriaal gebundeld¹. Daarbij leggen we de focus op de evolutie van de vervennootschappelijking in de tijd (periode 2001-2013) en leggen we enkele verbanden tussen vervennootschappelijking en een aantal kenmerken van de land- en tuinbouwbedrijven of hun bedrijfsleiders.

Drie databronnen zijn daarbij benut: die van de landbouwtelling (tot en met 2007) en de landbouwenquête (2008-2013) van de FOD Economie (AD Statistiek), de IDEN-databank van het Departement Landbouw en Visserij en de ejustice-databank van de FOD Justitie.

Vermenigvuldiging en/of overname van gegevens uit dit focusrapport zijn toegestaan mits de bron expliciet wordt vermeld:

Bergen D., Demuyne E. & Samborski V. (2015) *Vervenootschappelijking in de Vlaamse land- en tuinbouw – 2015*, Departement Landbouw en Visserij, Brussel. Depotnummer: D/2015/3241/236.

Welke bedrijven zitten er in de databanken?

Door middel van de landbouwtelling/landbouwenquête worden gegevens verzameld over de landbouwbedrijven. Dat zijn ondernemingen die landbouwproducten voortbrengen om ze te verkopen. Een beperkt aantal openbare of semi-openbare instellingen wordt daarbij eveneens meegenomen. Enkel bedrijven die hun bedrijfszetel in België hebben, zijn vervat in de landbouwtelling.

In de IDEN-databank identificeert het Departement Landbouw en Visserij alle landbouwers in Vlaanderen aan de hand van een landbouwnummer. Dit landbouwnummer is nodig om steun te kunnen aanvragen of zich in orde te stellen met verplichtingen en handelingen in het kader van de mestwetgeving.

Specifiek voor landbouwvennootschappen (LV's) vinden we meer informatie in de databank van de FOD Justitie. Ondernemers hebben immers de verplichting om de oprichting en stopzetting van de LV te laten opnemen in het register voor landbouwvennootschappen. De oprichting of ontbinding van de LV wordt bekendgemaakt in het Belgisch Staatsblad binnen de 15 dagen na de neerlegging van de akte.

2. EVOLUTIE VAN DE VERVENNOOTSCHAPPELIJKING IN DE LANDBOUW

Over heel België bekeken, daalde het aantal landbouwbedrijven over de periode 2001-2013 met iets meer dan 36% terwijl het aantal vennootschappen met bijna 68% steeg (tabel 1). Over dezelfde periode steeg het aandeel vennootschappen van bijna 5% in 2001 naar bijna 13% in 2013.

Het dalingspercentage van het aantal landbouwbedrijven was voor Vlaanderen en Wallonië nagenoeg gelijk. De mate van vervennootschappelijking was echter sterk verschillend: een stijging van bijna 83% in Vlaanderen ten opzichte van een stijging met bijna 34% in Wallonië. Anno 2013 was het aandeel vennootschappen in de Vlaamse landbouw bijna 15% en in de Waalse landbouw bijna 10%.

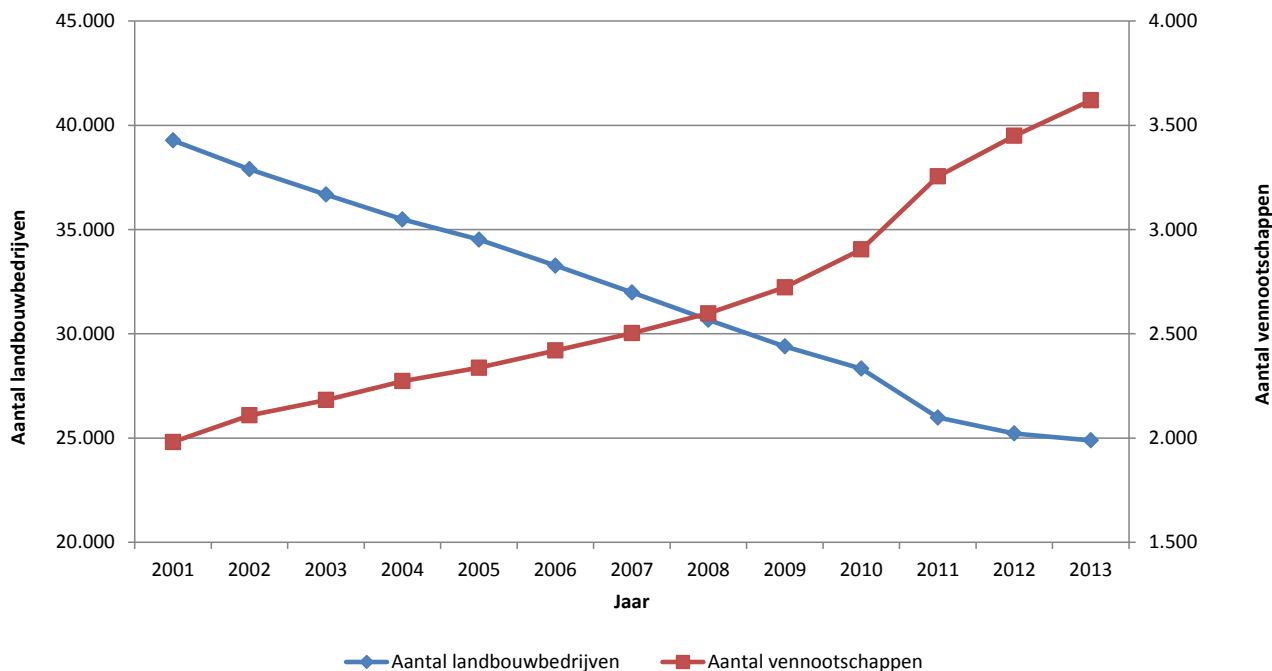
Tabel 1: Evolutie van de vervennootschappelijking van de landbouwbedrijven in België, 2001-2013

Jaar	2001	2002	2003	2004	2005	2006	2007	2008	2009	2010	2011	2012	2013	2014	Procentuele stijging of daling 2001-2013
België															
Aantal landbouwbedrijven	59.091	56.912	54.942	53.221	51.540	49.850	48.013	46.187	44.381	42.854	39.528	38.559	37.761	37.194	-36,10
Aantal vennootschappen	2.904	3.081	3.174	3.287	3.377	3.497	3.607	3.723	3.869	4.080	4.428	4.695	4.873		67,80
Aandeel vennootschappen (%)	4,91	5,41	5,78	6,18	6,55	7,02	7,51	8,06	8,72	9,52	11,20	12,18	12,90		
Vlaanderen															
Aantal landbouwbedrijven	39.276	37.895	36.577	35.486	34.410	33.272	31.984	30.666	29.394	28.331	25.982	25.217	24.884	24.252	-36,64
Aantal vennootschappen	1.981	2.109	2.182	2.273	2.337	2.420	2.503	2.598	2.723	2.905	3.255	3.450	3.620		82,74
Aandeel vennootschappen (%)	5,04	5,57	5,97	6,41	6,79	7,27	7,83	8,47	9,26	10,25	12,53	13,68	14,55		
Wallonië															
Aantal landbouwbedrijven	19.779	18.989	18.342	17.712	17.109	16.557	16.008	15.500	14.966	14.502	13.521	13.301	12.832	12.894	-35,12
Aantal vennootschappen	919	968	990	1.012	1.036	1.073	1.100	1.122	1.143	1.172	1.161	1.227	1.231		33,95
Aandeel vennootschappen (%)	4,65	5,10	5,40	5,71	6,06	6,48	6,87	7,24	7,64	8,08	8,59	9,22	9,59		

Bron: FOD Economie/AD Statistiek

Figuur 1 visualiseert de evolutie van het aantal landbouwbedrijven en de vervennootschappelijking in Vlaanderen. Het aantal landbouwbedrijven daalde van 39.276 bedrijven in 2001 naar 24.884 bedrijven in 2013. Het aantal vennootschappen steeg van 1.981 in 2001 naar 3.620 in 2013. Daardoor nam het aandeel vennootschappen toe van 5,0% in 2001 naar 14,5% in 2013.

Figuur 1: Evolutie van het aantal landbouwbedrijven en vervennootschappelijking in Vlaanderen, 2001-2013



Bron: FOD Economie/AD Statistiek en Departement Landbouw en Visserij/AMS

Tussen de Vlaamse provincies bestaan er grote verschillen in de mate waarin de vervennootschappelijking over de periode 2001-2013 is toegenomen en het aandeel dat het aantal vennootschappen ondertussen vertegenwoordigt ten opzichte van het totale aantal land- en tuinbouwbedrijven (tabel 2).

Over de beschouwde periode was de toename van het aantal vennootschappen het grootst in Limburg (met bijna 151%), gevolgd door Vlaams-Brabant (toename met bijna 103%). In de andere provincies was de procentuele toename ietwat bescheidener met bijna 73% in West-Vlaanderen, bijna 70% in Oost-Vlaanderen en meer dan 68% in Antwerpen.

Wanneer we voor 2013 naar het aantal vennootschappen kijken per provincie komt West-Vlaanderen vooraan met 1.039. Daarna volgen Antwerpen met 905, Oost-Vlaanderen met 724, Limburg met 579 en Vlaams-Brabant met 373.

Een totaal ander beeld verschijnt wanneer het aandeel vennootschappen ten opzichte van het totale aantal land- en tuinbouwbedrijven als criterium wordt genomen. Dan komt Antwerpen het sterkst naar voren met bijna een kwart van de landbouwbedrijven die een vennootschapsvorm heeft (24%), gevolgd door Limburg met bijna een vijfde (19%). In de andere provincies ligt het aandeel beduidend lager dan het Vlaamse gemiddelde, met bijna 13% in Vlaams-Brabant, bijna 12% in West-Vlaanderen en iets meer dan 11% in Oost-Vlaanderen.

Tabel 2: Evolutie van de vervennoetschappelijking van de Vlaamse landbouwbedrijven per provincie, 2001-2013

Jaar	2001	2002	2003	2004	2005	2006	2007	2008	2009	2010	2011	2012	2013	2014	Procentuele stijging of daling 2001-2013
Provincie Antwerpen															
Aantal landbouwbedrijven	6.305	6.073	5.868	5.652	5.442	5.247	5.028	4.738	4.507	4.331	3.914	3.791	3.722	3.627	-40,97
Aantal vennootschappen	538	577	598	615	624	646	656	675	716	752	867	909	905		68,22
Aandeel vennootschappen (%)	8,53	9,50	10,19	10,88	11,47	12,31	13,05	14,25	15,89	17,36	22,15	23,98	24,31		
Provincie Vlaams-Brabant															
Aantal landbouwbedrijven	5.183	4.939	4.730	4.546	4.343	4.170	3.967	3.789	3.583	3.409	3.045	2.969	2.950	2.882	-43,08
Aantal vennootschappen	184	193	193	198	191	198	201	212	226	251	307	340	373		102,72
Aandeel vennootschappen (%)	3,55	3,91	4,08	4,36	4,40	4,75	5,07	5,60	6,31	7,36	10,08	11,45	12,64		
Provincie West-Vlaanderen															
Aantal landbouwbedrijven	12.364	12.032	11.675	11.395	11.159	10.892	10.553	10.216	9.883	9.591	9.065	8.792	8.678	8.445	-29,81
Aantal vennootschappen	602	636	675	703	743	754	776	801	818	848	920	973	1.039		72,59
Aandeel vennootschappen (%)	4,87	5,29	5,78	6,17	6,66	6,92	7,35	7,84	8,28	8,84	10,15	11,07	11,97		
Provincie Oost-Vlaanderen															
Aantal landbouwbedrijven	10.263	9.880	9.544	9.272	8.999	8.697	8.375	8.040	7.751	7.486	6.872	6.641	6.555	6.387	-36,13
Aantal vennootschappen	426	445	453	474	488	510	528	534	548	579	633	675	724		69,95
Aandeel vennootschappen (%)	4,15	4,50	4,75	5,11	5,42	5,86	6,30	6,64	7,07	7,73	9,21	10,16	11,05		
Provincie Limburg															
Aantal landbouwbedrijven	5.161	4.971	4.760	4.621	4.467	4.266	4.061	3.883	3.670	3.514	3.086	3.024	2.979	2.911	-42,28
Aantal vennootschappen	231	258	263	283	291	312	342	376	415	475	528	553	579		150,65
Aandeel vennootschappen (%)	4,48	5,19	5,53	6,12	6,51	7,31	8,42	9,68	11,31	13,52	17,11	18,29	19,44		

Bron: FOD Economie/AD Statistiek

3. VERVENNOOTSCHAPPELIJKING IN FUNCTIE VAN ENKELE PARAMETERS

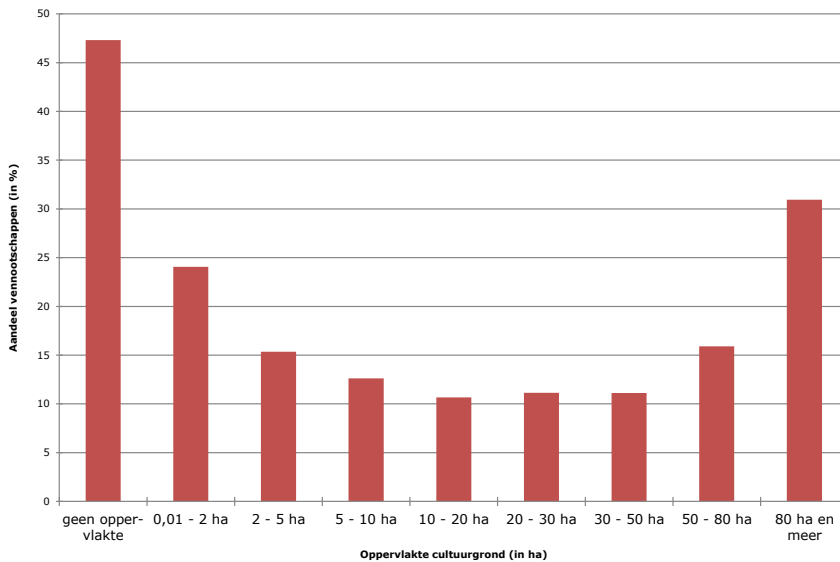
Een aantal parameters komen aan bod: fysieke bedrijfsgrootte, economische bedrijfsgrootte, typologie en leeftijd van de bedrijfsleider. De fysieke bedrijfsgrootte (in ha) is een criterium dat vooral relevant is voor de meer grondgebonden bedrijven. Daarnaast zijn er uiteraard land- en tuinbouwbedrijven die veel minder grondgebonden zijn maar vooral erg kapitaalsintensief. Voor deze bedrijven is de standaardopbrengst (of SO)¹ een betere maatstaf.

Verder was het nuttig om voor de belangrijkste bedrijfstypes na te gaan of de vervennoetschappelijking afhankelijk was van het type bedrijf. Er is ook gekeken of de leeftijd van de bedrijfsleider belangrijk was bij de keuze voor een of andere vennoetschapsvorm.

3.1 AANDEEL VENNOOTSCHAPPEN VOLGENS FYSIEKE BEDRIJFSGROOTTE

Het belang van de vervennoetschappelijking in functie van de fysieke bedrijfsgrootte van de land- en tuinbouwbedrijven levert een interessant beeld op (figuur 2).

Figuur 2: Aandeel vennoetschappen volgens fysieke grootteklasse van het bedrijf (ha), in %, 2013



Bron: Departement Landbouw en Visserij/AMS op basis van FOD Economie/AD Statistiek

¹ Zie "Verklaring van enkele begrippen" achteraan voor de definitie van standaardopbrengst (of SO).

Aan de ene kant blijkt deze vervennootschappelijking zeer belangrijk te zijn bij de (cultuur)grondloze en bijna (cultuur)grondloze bedrijven. Respectievelijk gaat het om 47% van de grondloze bedrijven en om 24% van de bedrijven in de klasse van 0,01 tot 2 ha (tabel 3). Dat gaat dan in belangrijke mate om bedrijven met niet-grondgebonden dieren (varkens, pluimvee, ...). Maar in de klasse van 0,01 tot 2 ha vinden we ook heel wat tuinbouwbedrijven.

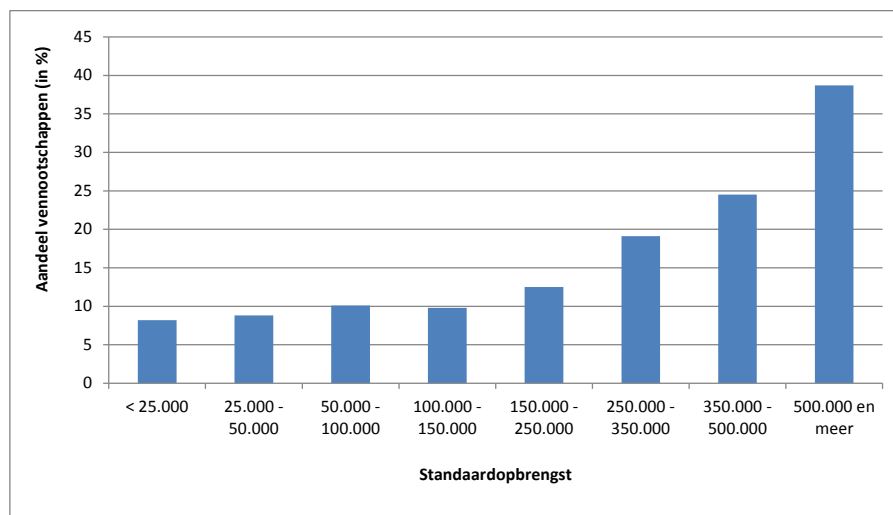
Aan de andere kant neemt de vervennootschappelijking ook toe bij de bedrijven in de klassen met veel oppervlakte cultuurgrond: 16% vervennootschappelijking in de klasse van 50 tot 80 ha en 31% in de klasse van 80 ha en meer.

3.2 AANDEEL VENNOOTSCHAPPEN VOLGENS ECONOMISCHE BEDRIJFS-GROOTTE (SO)

De vennootschapsvorming in functie van de economische bedrijfsgrootte van de land- en tuinbouwbedrijven vertoont een stijgende trend in functie van deze grootte (figuur 3). Maar dat beeld moet ook genuanceerd worden. De figuur laat immers zien dat het aandeel vennootschappen in de lagere SO-klassen relatief stabiel is en in de meeste kleinere SO-klassen onder de 10% blijft. Pas vanaf de klasse van 150.000 tot 250.000 euro zien we een meer duidelijke stijging (met een aandeel van 12,5%).

In de klasse van 250.000 tot 350.000 euro zijn meer dan 19% vennootschappen en bij de bedrijven met een SO van 350.000 tot 500.000 euro komen we aan bijna 25%. In de klasse met een SO van 500.00 en meer zijn 38,7% vennootschappen. Vanaf de SO-klasse van 250.000 tot 350.000 euro is de vervennootschappelijking dus groter dan het Vlaamse gemiddelde.

Figuur 3: Aandeel vennootschappen volgens economische grootteklasse van het bedrijf (SO), in %, 2013



Bron: Departement Landbouw en Visserij/AMS op basis van FOD Economie/AD Statistiek

3.3 AANDEEL VENNOOTSCHAPPEN VOLGENS TYPOLOGIE

Er bestaan grote verschillen in vennootschapsvorming in functie van de specialisatiegraad² en de specialisatiegraad van de bedrijven (tabel 5).

Met 29% is het aandeel vennootschappen in de tuinbouw dubbel zo hoog als het Vlaamse gemiddelde.

Maar ook de (doorgaans) intensieve veehouderij scoort hoog met 30% in de pluimveehouderij en meer dan 26% in de varkenshouderij.

Het contrast is groot met de rundveehouderij met een aandeel van 10% in de melkproductie en van bijna 8% in de rundvleesproductie.

Bij de minder sterk gespecialiseerde gemengde bedrijven ligt het aandeel vennootschappen beduidend lager: 5,7% bij gemengd rundvee, 8,2% bij diverse gemengde bedrijven en 7,2% bij gemengde bedrijven veeteelt.

Tabel 3: Aandeel vennootschappen volgens typologie, 2013

Type landbouwbedrijf (typologie)	Totaal aantal bedrijven	Totaal aantal vennootschappen	Aandeel vennootschap (in %)
Akkerbouw	5.336	638	12,0%
Tuinbouw	3.200	924	28,9%
Melkproductie	2.793	276	9,9%
Rundvleesproductie	3.683	283	7,7%
Gemengd rundvee	1.271	73	5,7%
Andere graasdieren (schapen,...)	1.159	203	17,5%
Varkens	2.787	735	26,4%
Pluimvee	542	163	30,1%
Diverse gemengde bedrijven	2.954	242	8,2%
Gemengde bedrijven veeteelt	1.159	83	7,2%
Totaal	24.884	3.620	14,5%

Bron: Departement Landbouw en Visserij/AMS op basis van FOD Economie/AD Statistiek

3.4 AANDEEL VENNOOTSCHAPPEN VOLGENS LEEFTIJD

Het aandeel volgens leeftijd kan niet ingeschat worden op basis van de landbouwtelling/landbouwenquête. Er kan wel een beroep worden gedaan op de IDEN-databank van het Departement Landbouw en Visserij.

De cijfers zijn vooral indicatief. Wanneer gesproken wordt over het aandeel landbouwvennootschappen, gaat het over het aandeel (in %) van de landbouwers die bekend zijn als vennootschap en met minstens één verantwoordelijke in de opgegeven leeftijdscategorie (op 13/03/2015). Verder zijn enkele kanttekeningen vereist³.

² Zie "Verklaring van enkele begrippen" achteraan voor de definitie van productierichting.

³ Kanttekeningen:

- de startpopulatie bij de opmaak van de tabellen is exclusief buitenlanders of onvolledige klanten, want hier zijn geen leeftijdsgegevens beschikbaar van de verantwoordelijken;

- sommige landbouwers kunnen in meerdere categorieën voorkomen omdat de vennootschap verantwoordelijken heeft in verschillende leeftijdscategorieën;

Het belang van de vennootschap daalt met de leeftijd (tabel 6). Omgekeerd wijst dat erop dat jongere bedrijfsleiders gemakkelijker voor een of andere vennootschapsvorm kiezen en dat is ook logisch.

Volgens de cijfers heeft in de leeftijdscategorie jonger dan 30 jaar meer dan 37% voor een vennootschapsvorm gekozen, terwijl dat percentage met de leeftijd gestaag afneemt om in de categorie ouder dan 60 jaar nauwelijks meer dan 10% te bedragen.

Tabel 4: Aandeel vennootschappen volgens leeftijd bedrijfsleider, 2015

Leeftijd	Aandeel vennootschappen (%)
< 30 jaar	37
30-40 jaar	29
40-50 jaar	22
50-60 jaar	17
> 60 jaar	10

Bron: Departement Landbouw en Visserij – IDEN-databank

- de gegevens van verantwoordelijken van een vennootschap zijn niet steeds 100% actueel.

4 VERVENNOOTSCHAPPELIJKING BIJ OPRICHTING EN OVERNAME VAN EEN LANDBOUWBEDRIJF

4.1 AANDEEL VENNOOTSCHAPPEN BIJ OPRICHTING

Tabel 7 verschaft voor de periode 2010-2014 inzicht in de vervennootschappelijking bij oprichting van een bedrijf. Dat gebeurt op basis van de IDEN-databank van het Departement Landbouw en Visserij. De groep "landbouwers" die hiervoor geïdentificeerd wordt en een actief landbouwnummer ontvangt, is veel ruimer dan bij de landbouwteiling/landbouwenquête door de FOD Economie⁴.

Van belang is vooral het aandeel van de bedrijven dat als vennootschap wordt opgericht. Dat fluctueerde over de periode 2010-2014 tussen de 32,0 en de 37,7%. Over dezelfde periode lag het gemiddelde op 34,6%.

Tabel 5: Aantal en aandeel vennootschappen bij oprichting, 2010-2014

Jaar	Totaal aantal personen met een landbouwnummer die een bedrijf hebben opgericht	Aantal personen met een landbouwnummer die een bedrijf als vennootschap hebben opgericht	Aandeel oprichters als vennootschap (%)
2010	390	140	36
2011	440	141	32
2012	426	140	33
2013	368	126	34
2014	448	169	38

Bron: Departement Landbouw en Visserij – IDEN-databank

4.2 AANDEEL VENNOOTSCHAPPEN BIJ OVERNAME

Voor de periode 2010-2014 is op basis van dezelfde IDEN-databank ook gekeken naar de vervennootschappelijking bij overname van een bedrijf (tabel 8).

Daarbij wordt opgemerkt dat de tabel alle overnames in het opgegeven jaar bevat inclusief de overnames waarbij een bestaand bedrijf omgevormd wordt tot een vennootschap. Zo'n omvorming wordt immers ook als overname geregistreerd bij het Departement LV.

⁴ Een actief landbouwnummer is vereist bij het Departement Landbouw en Visserij in volgende situaties:

- aangifteplichtigen bij de Vlaamse Landmaatschappij (VLM). Dit is het geval als je als landbouwer minstens 2 ha landbouwgrond of 50 are groeimedium in gebruik hebt of op jaarbasis minstens 300 kg P₂O₅ uit dierlijke meststoffen produceert;
- niet-aangifteplichtigen bij de VLM, maar die wel mest aan- of afvoeren of een inscharringscontract willen afsluiten;
- aanvragers van rechtstreekse steun bij het Departement Landbouw en Visserij voor betalingsrechten, vergroening, jonge landbouwersteun, slachtpremie kalveren of zoogkoeienpremie;
- aanvragers van andere niet-rechtstreekse steun (steun bij het Vlaams Landbouwinvesteringsfonds (VLIF), steun voor agromilieumaatregelen, steun in het kader van biologische landbouw of steun voor bedrijfsadviezen bij het Departement Landbouw en Visserij, steun voor beheerovereenkomsten bij de VLM of steun voor bebossing van landbouwgrond bij het Agentschap voor Natuur en Bos (ANB)).

Ook voor deze cijfers is vooral het aandeel van de bedrijven van belang dat als vennootschap wordt overgenomen. Dat fluctueerde over de periode 2010-2014 tussen de 32,8 en de 41,9%. Over dezelfde periode lag het gemiddelde op 37,1%.

Tabel 6: Aantal en aandeel vennootschappen bij overname, 2010-2014

Jaar	Totaal aantal personen en ondernemingen met een landbouwnummer die een bedrijf hebben overgenomen	Aantal vennootschappen met een landbouwnummer die een bedrijf hebben overgenomen	Aandeel overnemers als vennootschap (%)
2010	853	330	39
2011	841	352	42
2012	851	325	38
2013	747	253	34
2014	823	270	33

Bron: Departement Landbouw en Visserij – IDEN-databank

5 BELANGRIJKSTE VENNOOTSCHAPSTYPES IN DE VLAAMSE LAND- EN TUINBOUW

Het is niet mogelijk gebleken om de land- en tuinbouwbedrijven die voor een vennootschap gekozen hebben, op te splitsen volgens vennootschapsvorm.

De invulling van de definitie “landbouwer” is in de IDEN-databank van het Departement Landbouw en Visserij ruimer dan die van de FOD Economie. In de landbouwteiling/landbouwenquête van de FOD Economie wordt het type vennootschap niet opgenomen. Om toch enigszins een beeld te krijgen van de situatie, moeten we ons behelpen met expertinformatie.

Zo stelde Katrien Helsen (SBB) in 2007⁵ reeds:

“Uit ons klantenbestand blijkt dat ongeveer een derde kiest voor de LV, de rest opteert voor een BVBA. Alle andere vennootschapsvormen zoals de vennootschap onder firma, coöperatieve vennootschappen en naamloze vennootschap zijn eigenlijk marginale verschijnselen in de agrarische sector. Met als enige uitzondering de feitelijke vereniging, maar dat is enkel een samenwerkingscontract en dus eigenlijk geen vennootschapsvorm. Deze formule wordt vaak gebruikt om een geleidelijke bedrijfsovername van vader op zoon mogelijk te maken, waarbij de vader nog een aantal jaren op het bedrijf actief blijft meewerken.”

Of nog:

“Tuinders kiezen meestal voor een BVBA, terwijl een LV doorgaans de voorkeur geniet bij landbouwers.”

En de Koninklijke Vereniging van Accountants en Boekhouders van België (KVABB) meldde in 2013⁶:

⁵ VILT (2007)

⁶ KVABB (2013)

“De laatste vijf jaar verdubbelde het aantal landbouwvennootschappen in Vlaanderen.”

Specifiek over landbouwvennootschappen

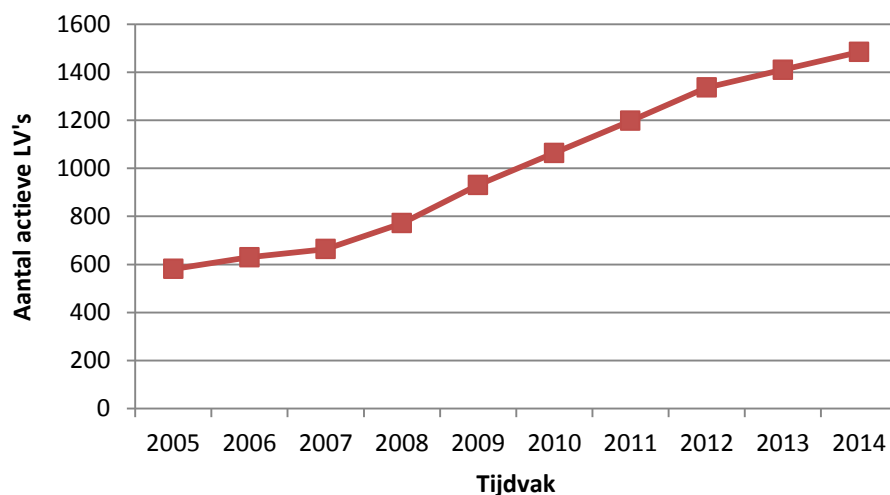
Dat het aandeel landbouwvennootschappen de laatste tijd sterk toegenomen is, blijkt ook duidelijk uit tabel 9. In de periode 2008 tot 2012 kwamen er in Vlaanderen jaarlijks gemiddeld meer dan 130 LV's bij. Ten opzichte van 2008 verdubbelde het aantal LV's daardoor bijna in 2014. Eind 2014 waren er in Vlaanderen bijna 1.500 LV's.

Tabel 7: Evolutie van het aantal landbouwvennootschappen (LV's) in Vlaanderen, 2005-2014

Tijdvak	Aantal opgerichte LV's per tijdvak	Aantal stopgezette LV's per tijdvak	Saldo actieve LV's per tijdvak	Aantal actieve LV's cumulatief	Aandeel actieve LV's ten opzichte van 2014
Tot en met 31/12/2005	664	83	581	581	39
Van 1/1 tot 31/12/2006	64	15	49	630	42
Van 1/1 tot 31/12/2007	83	49	34	664	45
Van 1/1 tot 31/12/2008	143	35	108	772	52
Van 1/1 tot 31/12/2009	174	15	159	931	63
Van 1/1 tot 31/12/2010	163	30	133	1064	72
Van 1/1 tot 31/12/2011	154	20	134	1198	81
Van 1/1 tot 31/12/2012	149	11	138	1336	90
Van 1/1 tot 31/12/2013	90	16	74	1410	95
Van 1/1 tot 31/12/2014	102	28	74	1484	100
Totaal	1786	302	1484		

Bron: FOD Justitie – Belgisch Staatsblad via www.ejustice.just.fgov.be

Figuur 4: Evolutie van het aantal actieve landbouwvennootschappen in Vlaanderen, 2005-2014



Bron: Departement Landbouw en Visserij/AMS op basis van FOD Justitie – Belgisch Staatsblad via www.ejustice.just.fgov.be

6 VOORNAAMSTE BEWEEGREDEKEN EN BELEMMERINGEN VOOR VERDERE VERVENNOOTSCHAPPELIJKING⁷

Beweegredenen

Heel wat voordelen kunnen genoemd worden om naar een vennootschap over te schakelen.

Bij de voornaamste beweegredenen horen:

- het zorgen voor de continuïteit van het bedrijf;
- het vlotter verlopen van familiale bedrijfsovernames;
- een duidelijke aansprakelijkheidsregeling;
- fiscale optimalisatie;
- het vermijden van registratie en successierechten.

Maar er is ook sprake van het vergroten van het professionalisme in de sector.

Belemmeringen

Er bestaan echter ook een aantal belemmeringen voor verdere vervennootschappelijking. De voornaamste hebben betrekking op:

- de pachtwetgeving, die voldoende afgestemd is op de landbouwvennootschap maar minder of niet op andere vennootschapsvormen;
- de landbouwbarema's die fiscaal gezien nog steeds het interessantst zijn en waarvoor alleen de landbouwvennootschap in aanmerking komt. Bij andere vennootschapsvormen is in de vennootschapsbelasting een dubbele boekhouding nodig. Dat vraagt een bijkomende administratie en vertegenwoordigt tevens boekhoudkosten;
- de bijkomende kosten bij de oprichting van een bedrijf.

Andere beperkingen hebben te maken met:

- de VLIF-regeling⁸, die op een beperkt aantal punten nog niet aangepast is aan de bedrijven die onder de vennootschapsvorm vallen (buiten de landbouwvennootschap);
- de stopzettingsmeerwaarden bij de overgang van natuurlijke persoon naar de vennootschapsbelasting;
- het verlaagd opklimmend tarief dat niet toegepast kan worden als niet aan bepaalde minimuminkomensvereisten wordt voldaan;
- de regels bij banken voor leningen aan vennootschappen omdat de banken hogere waarborgen (eigen vermogen) kunnen vragen;
- het patrimonium van de vennootschap, meer bepaald in relatie tot de inbreng (of niet) van de onroerende goederen.

⁷ Zie ook Vrijens C. & Van Gijsegem D. (2007) en SBB (2014)

⁸ VLIF = Vlaams Landbouwinvesteringsfonds

7 BESLUIT

Het aandeel vennootschappen in de Vlaamse land- en tuinbouw is sedert 2001 flink gestegen van 5% naar 14,5% in 2013. Deze trend staat in schril contrast met de afname van het aantal land- en tuinbouwbedrijven: dat aantal daalde in dezelfde periode met meer dan een derde.

Tussen de Vlaamse provincies bestaan er qua vervennoetschappelijking van land- en tuinbouwbedrijven aanzienlijke verschillen. In 2013 was het aandeel het hoogst in de provincies Antwerpen (24,3%) en Limburg (19,4%).

In termen van fysieke bedrijfsgrootte (aantal ha) is het aandeel vennootschappen in 2013 het hoogst bij de (cultuur)grondloze en bijna (cultuur)grondloze bedrijven met overwegend tuinbouw en intensieve veeteelt (pluimvee, varkens, ...) en bij de bedrijven met juist zeer veel oppervlakte cultuurgrond (meer dan 80 ha).

In functie van de economische bedrijfsgrootte (gemeten in standaardopbrengst) in 2013 wordt het aandeel vennootschappen pas belangrijker vanaf de SO-klasse van 150.000 tot 250.000 euro. Het aandeel stijgt verder in de hogere SO-klassen. In de klasse "500.000 euro en meer" heeft bijna 39% gekozen voor een vennootschapsvorm.

De keuze voor een vennootschap verschilt sterk volgens specialisatiegraad en specialisatietype. Gemengde bedrijven kiezen minder vaak voor een vennootschap. Gespecialiseerde tuinbouwbedrijven, pluimveebedrijven en varkensbedrijven daarentegen hebben een hoger aandeel vennootschappen, respectievelijk 28,9%, 30,1% en 26,4%.

Het aandeel vennootschappen is duidelijk groter bij bedrijven met bedrijfsleiders in de jongere leeftijdsklassen.

Over de periode 2010-2014 bedroeg het aandeel van de vennootschappen bij oprichting van een bedrijf gemiddeld 34,6%. Bij overname van een bedrijf lag het gemiddelde nog iets hoger op 37,1%.

Het is niet mogelijk om een voldoende accurate frequentiedistributie te geven van de land- en tuinbouwbedrijven in functie van de verschillende vennootschapstypes. De landbouwvennootschap (LV) en de BVBA zouden echter sterk domineren. LV's blijken vooral in trek te zijn bij landbouwers terwijl de voorkeur in de tuinbouw meer uitgaat naar de BVBA. Sedert 2008 is het aantal actieve LV's nagenoeg verdubbeld.

Voor verdere vervennoetschappelijking van de Vlaamse land- en tuinbouwbedrijven bestaan er zowel een reeks beweegredenen als een aantal belemmeringen.

8 VERKLARING VAN ENKELE BEGRIPPEN

Standaardoutput (SO)

- De SO is de geldwaarde van de bruto landbouwproductie per eenheid (oppervlakte of dier) tegen prijzen af boerderij en exclusief BTW. De SO's of standaardopbrengsten worden per landbouwproduct vastgesteld. De lijst van de producten waarvoor de standaardopbrengsten worden berekend, is in overeenstemming met de lijst van de kenmerken voor de landbouwstructurenquêtes zoals vastgesteld bij Verordening (EG) nr. 1166/2008.

- In tegenstelling met het bruto standaard saldo wordt er bij de SO geen rekening gehouden met de subsidies en ook de specifieke kosten (zaad, meststoffen, bestrijdingsmiddelen, voeders, energie, enz.) worden niet afgetrokken.
- De standaardopbrengsten per eenheid zijn gebaseerd op gemiddelde waarden over een referentieperiode van vijf jaar, maar worden regelmatig geactualiseerd.
- Op basis van deze gemiddelde SO-coëfficiënten per product en het belang van de verschillende producten binnen het bedrijf (oppervlakte of aantal dieren), wordt een SO per bedrijf berekend. Er wordt gewerkt met SO 2007 (gemiddelde 2005 tot 2009).

Productierichting

De indeling van de bedrijven volgens specialisatie is gebaseerd op het begrip standaardoutput (SO). De productierichting of specialisatie wordt vastgesteld, rekening houdend met het relatieve aandeel van de verschillende producties in de totale SO van het bedrijf. De bedrijven worden ingedeeld in negen grote groepen. Voor een gedetailleerd overzicht wordt verwezen naar het Publicatieblad van de Europese Unie (PB, L220 van 17 augustus 1985).

9 BIBLIOGRAFIE

De Schryver S. (2006) *Familiaal bedrijf versus vennootschappen in de landbouw*, Faculteit Economie en Bedrijfskunde, scriptie, 124 p.

KBC Bank & Verzekering (2006) *Vennootschappen in land- en tuinbouw*, sectordossier "Vennootschappen in land- en tuinbouw", maart 2006, 28 p.

KVABB (2013) *De landbouwvennootschap – Een opportuniteit?*, Koninklijke Vereniging van Accountants en Boekhouders van België, artikel van 13.01.2013.

SBB (2014) *Vennootschappen in land- en tuinbouw – Beslis met kennis van zaken*, praktijkgids, 44 p.

Schauvliege J. (2015) *Antwoord op vraag nr. 526 van 5 maart 2015 van Francesco Vanderjeugd*, Vlaams Parlement, antwoord op schriftelijke vraag.

VILT (2007) *Oprichting vennootschappen is deels een hype*, Vlaams Informatiecentrum voor Land- en Tuinbouw, artikel van 04.04.2007, interview met Katrien Helsen - SBB.

VILT (2015) *Aantal vennootschappen in de landbouw groeit gestaag*, Vlaams Informatiecentrum voor Land- en Tuinbouw, artikel van 09.04.2015.

Vrijens C. & Van Gijsegem D. (2007) *Vennootschappen in de Vlaamse land- en tuinbouw*, Departement Landbouw en Visserij, afdeling Monitoring en Studie, rapport, februari 2007, 19 p.