



EUROPESE VERGELIJKING VAN ENKELE BEDRIJFSECONOMISCHE INDICATOREN VAN DE VLAAMSE LANDBOUW

(2008-2012)

INHOUD

1. Inleiding
2. Indicatoren
3. EU-
benchmarking
4. Besluit

1 INLEIDING

Dit focusrapport presenteert de resultaten van de Europese vergelijking van een aantal voor de Vlaamse landbouw belangrijke (bedrijfs)economische parameters.

De basis voor het cijfermateriaal wordt geleverd door het Europese "Informatienet inzake landbouwboekhoudingen" (ILB), waaraan doorgaans gerefereerd wordt als het "Farm Accountancy Data Network" (FADN) of het "Réseau d'Information Comptable Agricole" (RICA). Het is een instrument waarmee het inkomen en de economische activiteiten van landbouwbedrijven en de impact van de in het kader van het Gemeenschappelijk landbouwbeleid (GLB) genomen maatregelen geëvalueerd kunnen worden. Het verschaft inzicht in het bedrijfsinkomen, in bepaalde aan arbeid gerelateerde aspecten en in de financiële structuur van het landbouwbedrijf en maakt het mogelijk om daaruit enkele performantie-indicatoren te berekenen. Het Vlaamse Landbouw-monitoringsnetwerk (LMN) vormt een onderdeel van het ILB.

De benchmarking gebeurt op lidstaatniveau (27 lidstaten). Daarnaast zijn ook de cijfers meegenomen voor Vlaanderen en Wallonië en voor de EU27 als geheel.

Vermenigvuldiging en/of overname van gegevens uit dit focusrapport zijn toegestaan mits de bron expliciet wordt vermeld:

Bergen D. & Tacquenier B. (2015) *Europese vergelijking van enkele bedrijfseconomische indicatoren van de Vlaamse landbouw (2008-2012)*, Departement Landbouw en Visserij, afdeling Monitoring en Studie, Brussel. Depotnummer: D/2015/3241/287.

Voor meer uitgebreide informatie over de methodologie wordt verwezen naar Bergen D. & Tacquenier B. (2012)¹. Toch is het nuttig om er ook hier op te wijzen dat de gemiddelden per land de soms erg belangrijke verschillen verhullen tussen bedrijfstypes en de nog grotere verschillen tussen individuele bedrijven. Zij verhullen ook het belang of juist het gebrek daaraan van bepaalde bedrijfstypes in de landbouw van een bepaalde lidstaat. In feite worden de economische resultaten van het gemiddelde landbouwbedrijf van een lidstaat met elkaar vergeleken.

Het is daarbij goed om te beseffen dat het op bedrijfsniveau juist het samenspel tussen economische indicatoren is – eerder dan een individuele parameter op zich – dat maakt of een bedrijf goed functioneert. Bovendien zijn sommige parameters te interpreteren met enige behoedzaamheid: zo is een hoge liquiditeit bijvoorbeeld handig om kortetermijnschulden te kunnen betalen, maar kan het geen doel op zich zijn om deze liquiditeit zo hoog mogelijk te houden. Wanneer deze te hoog is, wordt het geld wellicht beter op een andere manier belegd of geïnvesteerd.

Alle indicatoren werden berekend met de cijfers uit de ILB-database. Omdat er in deze database nog rechtzettingen gebeuren, kunnen de cijfers licht afwijken van eerdere of latere berekeningen die op basis van dezelfde database zouden gebeuren.

Het minimum aantal economische grootte-eenheden dat een landbouwbedrijf moet vertegenwoordigen om deel te kunnen uitmaken van het ILB-netwerk kan sterk verschillen tussen lidstaten. Dat wil zeggen dat naargelang van de lidstaat meer of minder kleine bedrijven worden uitgesloten. Dat heeft natuurlijk ook een invloed op de gemiddelde cijfers.

De periode van vergelijking is 2008-2012, met de laatst beschikbare cijfers op EU-niveau.

2 INDICATOREN

Op basis van het beschikbare cijfermateriaal werden volgende zeven indicatoren als “pertinent” beoordeeld en daarom voor verdere benchmarking geselecteerd:

1. Netto toegevoegde waarde (NTW) per bedrijf

De indicator vertegenwoordigt de vergoeding van alle productiefactoren (land, kapitaal en arbeid), zowel bedrijfseigen als extern. De bruto toegevoegde waarde tegen marktprijzen resulteert uit het verschil tussen de eindproductiewaarde en het intermediair verbruik. Om de netto toegevoegde waarde tegen factorkosten te verkrijgen dienen nog de afschrijvingen afgetrokken en de “subsidies – taksen (indirecte belastingen)” bijgeteld te worden.

2. Netto bedrijfsinkomen (NBI)

Dit inkomen vergoedt het zowel eigen werk, land en kapitaal van het landbouwbedrijf als het ondernemersrisico. Het wordt verkregen wanneer van de netto toegevoegde waarde per bedrijf de interesten en andere financiële kosten, salarissen en huren (totaal externe factoren) betaald zijn en de “subsidies – taksen” worden bijgeteld.

¹ Bergen D. & Tacquenier B. (2012) *EU-benchmarking en vergelijking van enkele bedrijfseconomische indicatoren voor de belangrijkste bedrijfstypes in Vlaanderen (2005-2009)*. Departement Landbouw en Visserij, afdeling Monitoring en Studie, Brussel. Depotnummer: D/2012/3241/188.

3. Netto toegevoegde waarde (NTW) per voltijdse arbeidskracht (VAK) (op jaarbasis)

Deze indicator is meer losgekoppeld van de bedrijfsgrootte door de netto toegevoegde waarde te bekijken per voltijdse arbeidskracht.

4. Netto bedrijfsinkomen (NBI) per voltijdse familiale arbeidskracht (FAK) (op jaarbasis)

Deze indicator verschaft een goed inzicht in de mate waarin de familiale arbeid in het landbouwbedrijf wordt gehonoreerd, in het inkomen dat gerealiseerd wordt door middel van de eigen arbeid. Hiervoor worden alleen die bedrijven meegenomen die over familiale arbeid beschikken. Vennootschappen vallen daar bijvoorbeeld buiten.

5. Solvabiliteit

De solvabiliteit is de capaciteit van een bedrijf om zijn schulden terug te betalen met beschikbare cash of om zijn vaste uitgaven op lange termijn te dekken. Zij wordt hier weergegeven door de in procent uitgedrukte "eigen vermogen/totaal vermogen"-ratio op het einde van het boekjaar. Hoe hoger de ratio, hoe beter doorgaans de kansen van een bedrijf om zijn schulden te kunnen terugbetalen.

6. Schuldgraad

De schuldgraad wordt binnen het ILB gemeten als de "uitstaande schuld ten opzichte van de netto waarde van een bedrijf"-ratio. De netto waarde van een bedrijf wordt verkregen door op het einde van het boekjaar de totale activa van een bedrijf te verminderen met de schulden, dus door het totale vermogen te verminderen met het vreemd vermogen. Het verschil is dan logischerwijze het eigen vermogen. Op deze wijze is de schuldgraad dus ook te beschrijven als de "vreemd vermogen/eigen vermogen"-ratio.

De schuldgraad is een financiële ratio die het relatieve aandeel aangeeft van de netto waarde en passiva die gebruikt zijn om te activa te financieren. Hoe lager de ratio, hoe kleiner het aandeel van activa dat gefinancierd wordt via leningen. Hij is gelijk aan de totale passiva gedeeld door de netto waarde op het moment dat de eindinventaris wordt opgemaakt. Wanneer de indicator gelijk zou zijn aan 1, zou dit betekenen dat de helft van de activa gefinancierd wordt door leningen.

Anderzijds kan de schuldgraad ook gezien worden als een maat voor de gedrevenheid om te investeren en daardoor ook te innoveren, wat daarom ook positief beoordeeld kan worden.

7. Rendement op activa

Deze indicator geeft aan hoe rendabel de activa van het bedrijf worden ingezet om inkomen te genereren. Hij geeft een idee over wat terugverdiend wordt door de bedrijfsleider op schulden en netto ingezet kapitaal. Hij wordt hier gedefinieerd als de relatie tussen de netto toegevoegde waarde per bedrijf en de gemiddelde activa over het beschouwde boekjaar, als de verhouding tussen de netto toegevoegde waarde en het totale vermogen.

Opmerking over liquiditeit:

De liquiditeit is niet als indicator geselecteerd. De liquiditeit geeft aan in welke mate het bedrijf aan zijn financiële verplichtingen op korte termijn kan voldoen, in de vorm van voldoende activa die te allen tijde snel kunnen worden verkocht (met een minimum aan verlies). In de verschillende lidstaten wordt echter niet uniform geïnterpreteerd wat kortetermijnleningen precies zijn. Daarenboven wordt dit soort leningen vaak niet of onvoldoende geregistreerd.

3 EU-BENCHMARKING

Bij deze benchmarking beperken we ons tot de belangrijkste vaststellingen.

1.1 NETTO TOEGEVOEGDE WAARDE PER BEDRIJF

Zie tabel 1 (voor brongegevens) en figuur 1:

- Over de periode 2008-2012 bekeken, prijkt Vlaanderen met een gemiddelde waarde van 85.531 euro/bedrijf op de 5^{de} plaats.
- Daarmee positioneert Vlaanderen zich na Nederland (127.391 euro/bedrijf), Denemarken (121.262 euro/bedrijf), Slovakije (114.078 euro/bedrijf) en Tsjechië (105.887 euro/bedrijf).
- Dat is zeker een goede klassering omdat deze indicator sterk verbonden is met de bedrijfsgrootte (grote bedrijven in Tsjechië en Slovakije) en kapitaalintensiviteit (zoals we die kennen in Nederland en Denemarken).
- Daarmee doet Vlaanderen duidelijk beter dan bijvoorbeeld het Verenigd Koninkrijk (81.934 euro/bedrijf), Duitsland (74.517 euro/bedrijf), Frankrijk (66.823 euro/bedrijf), Luxemburg (56.111 euro/bedrijf) en Zweden (45.166 euro/bedrijf).
- De gemiddelde NTW-waarde in de andere lidstaten ligt beneden de 33.000 euro/bedrijf.
- De waarde voor Vlaanderen ligt meer dan drie maal hoger dan het EU27-gemiddelde van 26.549 euro/bedrijf.

1.2 NETTO BEDRIJFSINKOMEN

Zie tabel 2 (voor brongegevens) en figuur 2:

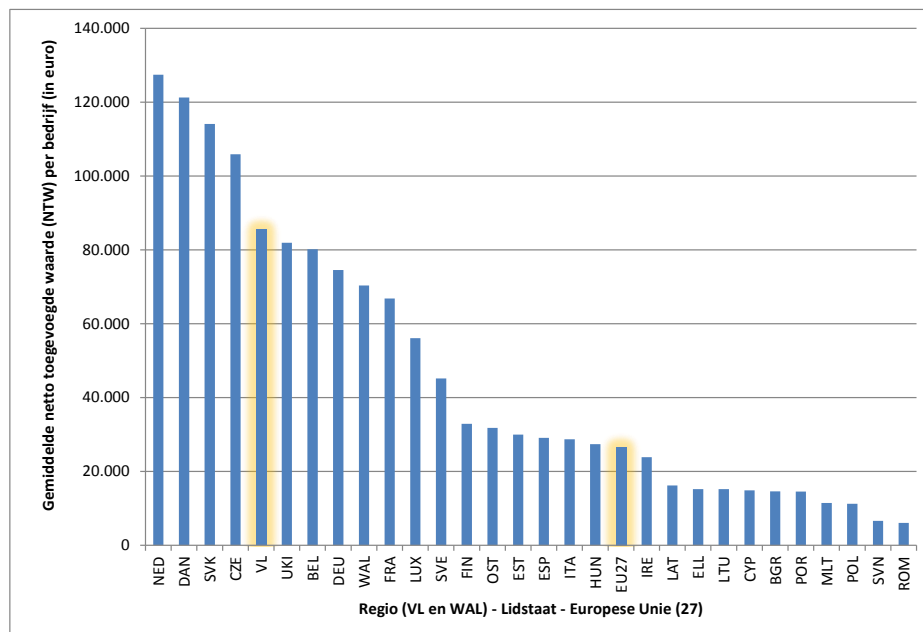
- Met een gemiddelde waarde van 56.477 euro/bedrijf komt Vlaanderen over de periode 2008-2012 op de 1^{ste} plaats.
- Eerste achtervolgers (buiten België) zijn het Verenigd Koninkrijk (50.344 euro/bedrijf), Nederland (44.253 euro/bedrijf), Frankrijk (38.260 euro/bedrijf), Luxemburg (37.199 euro/bedrijf), Duitsland (34.625 euro/bedrijf) en Tsjechië (33.019 euro/bedrijf).
- De andere lidstaten komen niet boven de 27.000 euro/bedrijf.
- Zeven lidstaten komen niet boven de 10.000 euro/bedrijf.
- Het is enigszins verrassend om Denemarken en Slovakije helemaal onderaan te vinden. Een en ander zou het gevolg van de combinatie van uitzonderlijk slechte jaren met het hoge aandeel ingehuurde arbeid.
- De waarde voor Vlaanderen ligt meer dan driemaal hoger dan het EU27-gemiddelde van 17.110 euro/bedrijf.

Tabel 1: Netto toegevoegde waarde (NTW) per bedrijf, in euro, 2008-2012

| Lidstaat | Symbol | 2008 | 2009 | 2010 | 2011 | 2012 | Gemiddelde |
|----------------------|-------------|---------------|---------------|---------------|---------------|----------------|---------------|
| Nederland | NED | 107.438 | 104.932 | 145.339 | 128.189 | 151.055 | 127.391 |
| Denemarken | DAN | 88.624 | 78.973 | 126.718 | 144.374 | 167.619 | 121.262 |
| Slovakije | SVK | 146.247 | 35.526 | 79.710 | 168.489 | 140.416 | 114.078 |
| Tsjechië | CZE | 103.271 | 75.828 | 94.456 | 125.831 | 130.048 | 105.887 |
| Vlaanderen | VL | 72.221 | 73.105 | 98.551 | 82.780 | 101.000 | 85.531 |
| Verenigd Koninkrijk | UKI | 74.800 | 69.730 | 83.268 | 93.803 | 88.070 | 81.934 |
| België | BEL | 68.060 | 68.396 | 91.725 | 80.634 | 91.866 | 80.136 |
| Duitsland | DEU | 63.100 | 62.247 | 76.710 | 78.988 | 91.540 | 74.517 |
| Wallonië | WAL | 60.204 | 60.037 | 79.547 | 76.761 | 75.305 | 70.371 |
| Frankrijk | FRA | 61.433 | 47.002 | 72.123 | 76.307 | 77.252 | 66.823 |
| Luxemburg | LUX | 60.394 | 40.027 | 45.034 | 69.761 | 65.340 | 56.111 |
| Zweden | SVE | 51.979 | 27.755 | 43.488 | 49.070 | 53.537 | 45.166 |
| Finland | FIN | 31.412 | 26.957 | 36.174 | 34.571 | 35.285 | 32.880 |
| Oostenrijk | OST | 37.122 | 27.821 | 28.517 | 33.540 | 31.984 | 31.797 |
| Estland | EST | 24.040 | 21.874 | 29.843 | 35.150 | 39.055 | 29.992 |
| Spanje | ESP | 32.942 | 26.878 | 29.056 | 28.712 | 28.034 | 29.124 |
| Italië | ITA | 27.555 | 29.410 | 29.045 | 28.850 | 28.653 | 28.703 |
| Hongarije | HUN | 30.517 | 16.513 | 24.081 | 34.579 | 31.419 | 27.422 |
| EU-gemiddelde | EU27 | 24.423 | 22.383 | 27.537 | 28.805 | 29.595 | 26.549 |
| Ierland | IRE | 23.135 | 16.468 | 21.822 | 29.070 | 28.905 | 23.880 |
| Letland | LAT | 18.326 | 13.301 | 14.797 | 15.235 | 19.488 | 16.229 |
| Griekenland | ELL | 15.804 | 15.426 | 16.233 | 14.718 | 14.077 | 15.252 |
| Litouwen | LTU | 16.391 | 11.085 | 14.977 | 15.438 | 18.195 | 15.217 |
| Cyprus | CYP | 14.938 | 13.642 | 16.293 | 16.326 | 13.361 | 14.912 |
| Bulgarije | BGR | 9.994 | 11.055 | 16.132 | 17.021 | 18.969 | 14.634 |
| Portugal | POR | 13.926 | 13.762 | 15.265 | 14.811 | 15.077 | 14.568 |
| Malta | MLT | 17.876 | 10.893 | 10.323 | 8.151 | 10.289 | 11.506 |
| Polen | POL | 10.530 | 8.268 | 11.855 | 12.802 | 12.736 | 11.238 |
| Slovenië | SVN | 6.087 | 7.069 | 6.860 | 7.355 | 5.790 | 6.632 |
| Roemenië | ROM | 5.171 | 4.785 | 6.146 | 7.102 | 7.084 | 6.058 |

Bron: Departement Landbouw en Visserij/AMS – Eigen berekeningen op basis van de ILB-database

Figuur 1: Gemiddelde netto toegevoegde waarde (NTW) per bedrijf, in euro, 2008-2012

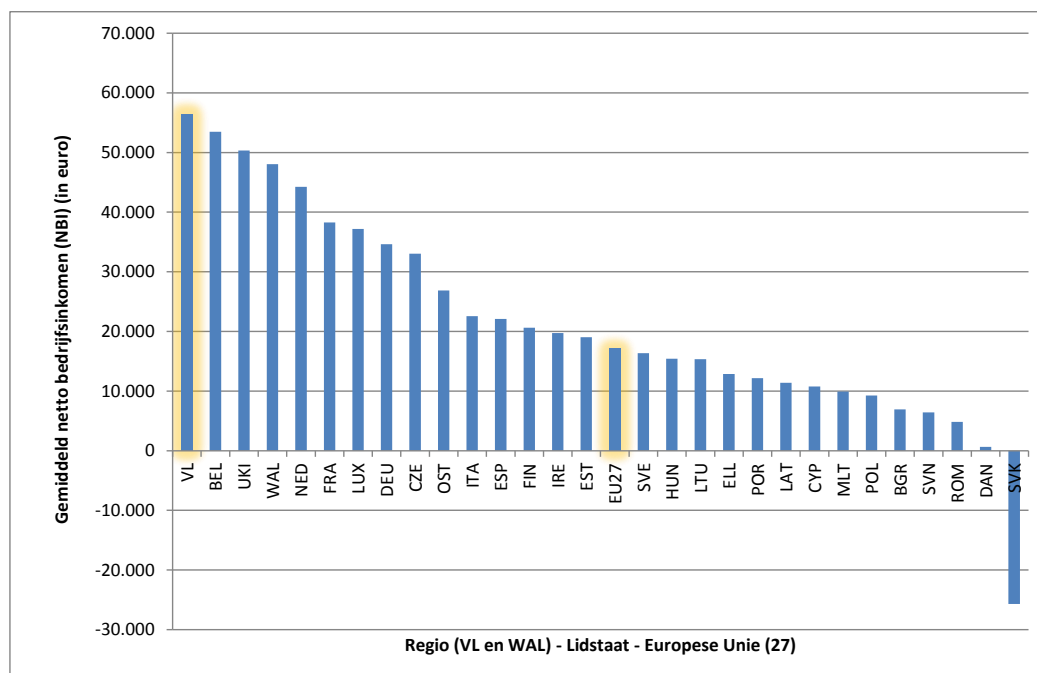


Tabel 2: Netto bedrijfsinkomen (NBI), in euro, 2008-2012

| Lidstaat | Symbol | 2008 | 2009 | 2010 | 2011 | 2012 | Gemiddelde |
|----------------------|-------------|---------------|---------------|---------------|---------------|---------------|---------------|
| Vlaanderen | VL | 47.513 | 44.580 | 68.692 | 51.350 | 70.251 | 56.477 |
| België | BEL | 43.801 | 42.058 | 65.397 | 51.899 | 64.248 | 53.481 |
| Verenigd Koninkrijk | UKI | 45.090 | 40.424 | 52.641 | 61.823 | 51.742 | 50.344 |
| Wallonië | WAL | 36.792 | 37.581 | 59.517 | 52.888 | 53.362 | 48.028 |
| Nederland | NED | 31.148 | 23.023 | 60.014 | 40.570 | 66.508 | 44.253 |
| Frankrijk | FRA | 34.676 | 18.244 | 43.761 | 47.218 | 47.403 | 38.260 |
| Luxemburg | LUX | 42.186 | 25.790 | 26.693 | 50.548 | 40.780 | 37.199 |
| Duitsland | DEU | 27.271 | 23.233 | 36.587 | 38.051 | 47.984 | 34.625 |
| Tsjechië | CZE | 28.426 | 11.607 | 23.382 | 51.180 | 50.501 | 33.019 |
| Oostenrijk | OST | 30.723 | 22.402 | 23.320 | 30.037 | 27.826 | 26.862 |
| Italië | ITA | 21.695 | 22.870 | 22.969 | 22.719 | 22.469 | 22.544 |
| Spanje | ESP | 25.479 | 20.066 | 22.099 | 21.837 | 21.079 | 22.112 |
| Finland | FIN | 20.026 | 15.262 | 24.107 | 21.758 | 21.966 | 20.624 |
| Ierland | IRE | 18.788 | 16.053 | 17.319 | 23.950 | 22.534 | 19.729 |
| Estland | EST | 17.099 | 11.110 | 18.395 | 22.841 | 25.693 | 19.028 |
| EU-gemiddelde | EU27 | 15.589 | 13.165 | 18.094 | 19.107 | 19.593 | 17.110 |
| Zweden | SVE | 26.163 | 5.405 | 16.807 | 16.964 | 16.492 | 16.366 |
| Hongarije | HUN | 16.444 | 6.998 | 13.188 | 21.671 | 18.817 | 15.424 |
| Litouwen | LTU | 15.459 | 12.991 | 15.401 | 15.692 | 17.131 | 15.335 |
| Griekenland | ELL | 13.601 | 13.098 | 13.851 | 12.228 | 11.500 | 12.856 |
| Portugal | POR | 11.345 | 11.337 | 12.721 | 12.543 | 12.839 | 12.157 |
| Letland | LAT | 12.325 | 7.830 | 10.583 | 12.947 | 13.161 | 11.369 |
| Cyprus | CYP | 10.499 | 9.026 | 12.377 | 12.431 | 9.573 | 10.781 |
| Malta | MLT | 15.503 | 8.341 | 9.680 | 7.411 | 8.560 | 9.899 |
| Polen | POL | 8.197 | 6.445 | 9.985 | 10.887 | 10.681 | 9.239 |
| Bulgarije | BGR | 5.189 | 4.589 | 8.248 | 7.863 | 8.669 | 6.912 |
| Slovenië | SVN | 5.604 | 7.124 | 6.980 | 7.017 | 5.417 | 6.428 |
| Roemenië | ROM | 4.077 | 3.643 | 4.896 | 5.773 | 5.853 | 4.848 |
| Denemarken | DAN | -52.705 | -47.048 | 9.232 | 31.364 | 62.308 | 630 |
| Slovakije | SVK | 831 | -90.365 | -44.158 | 15.220 | -9.967 | -25.688 |

Bron: Departement Landbouw en Visserij/AMS – Eigen berekeningen op basis van de ILB-database

Figuur 2: Gemiddeld netto bedrijfsinkomen (NBI), in euro, 2008-2012



1.3 NETTO TOEGEVOEGDE WAARDE PER VOLTijdSE ARBEIDSKRACHT

Zie tabel 3 (voor brongegevens) en figuur 3:

- Vlaanderen staat met een gemiddelde waarde van 36.725 euro/VAK over de periode 2008-2012 op de 4^{de} plaats.
- Koplopers zijn Denemarken (70.251 euro/VAK), Nederland (46.843 euro/VAK) en het Verenigd Koninkrijk (38.420 euro/VAK).
- Na Vlaanderen komen Duitsland (33.597 euro/VAK), Frankrijk (32.971 euro/VAK), Luxemburg (32.413 euro/VAK) en Zweden (31.578 euro/VAK).
- In de andere lidstaten bedraagt de NTW/VAK 25.000 euro of minder.
- In negen lidstaten ligt de waarde beneden de 10.000 euro/VAK.
- De waarde voor Vlaanderen is ruim tweemaal hoger dan het EU27-gemiddelde van 16.529 euro/VAK.
- Behalve voor Italië en Spanje liggen de waarden voor alle Zuid-Europese en Oost-Europese lidstaten onder het EU27-gemiddelde.

1.4 NETTO BEDRIJFSINKOMEN PER VOLTijdSE FAMILIALE ARBEIDSKRACHT

Zie tabel 4 (voor brongegevens) en figuur 4:

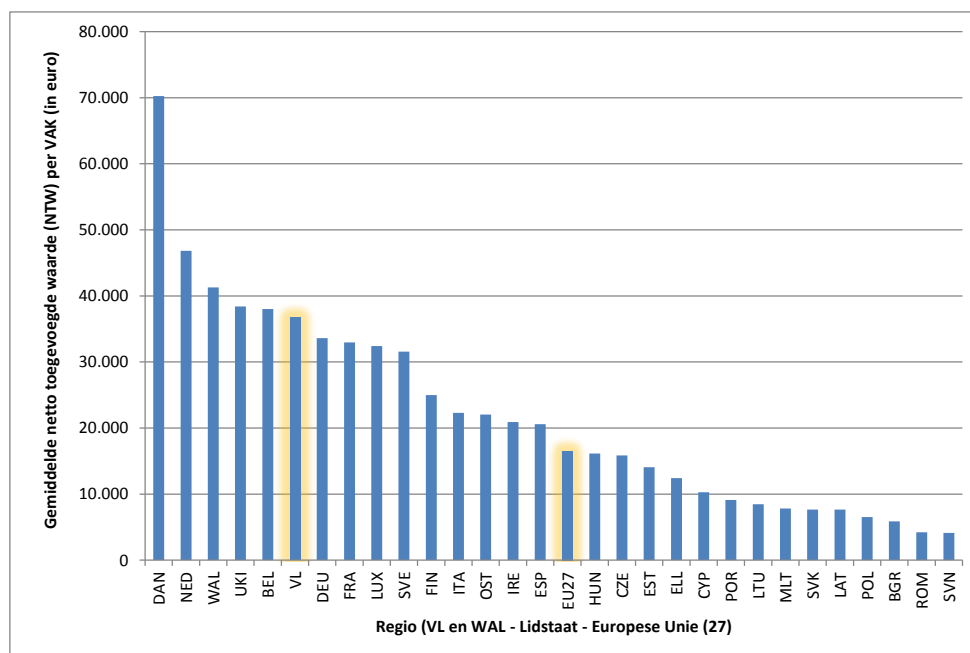
- Over de periode 2008-2012 komt Vlaanderen met een gemiddelde waarde van 33.330 euro/FAK op de 2^{de} plaats.
- Het Verenigd Koninkrijk doet nog merkkelijk beter met 39.548 euro/FAK.
- Na Vlaanderen volgen eerst de volgende lidstaten: Nederland (30.673 euro/FAK), Frankrijk (26.373 euro/FAK), Luxemburg (25.812 euro/FAK), Duitsland (25.692 euro/FAK) en Tsjechië (25.292 euro/FAK).
- Zoals op basis van de lage NTW te verwachten viel, scoren Denemarken en Slovakije ook voor deze parameter bijzonder slecht.
- De meeste lidstaten die slechter scoren dan het EU27-gemiddelde zijn behalve Denemarken de recenter toegetreten landen uit Zuid- en Oost-Europa.
- In Vlaanderen is het netto bedrijfsinkomen per voltijdse familiale arbeidskracht ruim tweemaal hoger dan het EU27-gemiddelde (2,35 maal hoger).
- In negen van de 27 lidstaten bedroeg het netto bedrijfsinkomen per voltijdse arbeidskracht minder dan 10.000 euro.

Tabel 3: Netto toegevoegde waarde (NTW) per voltijdse arbeidskracht (VAK), in euro, 2008-2012

| Lidstaat | Symbool | 2008 | 2009 | 2010 | 2011 | 2012 | Gemiddelde |
|----------------------|-------------|---------------|---------------|---------------|---------------|---------------|---------------|
| Denemarken | DAN | 50.070 | 43.631 | 74.104 | 85.428 | 98.023 | 70.251 |
| Nederland | NED | 42.466 | 38.578 | 52.659 | 45.782 | 54.730 | 46.843 |
| Wallonië | WAL | 37.864 | 37.290 | 45.197 | 43.368 | 42.787 | 41.301 |
| Verenigd Koninkrijk | UKI | 36.488 | 31.986 | 39.464 | 44.668 | 39.493 | 38.420 |
| België | BEL | 33.527 | 32.725 | 43.063 | 37.679 | 43.130 | 38.025 |
| Vlaanderen | VL | 31.956 | 30.977 | 42.116 | 35.226 | 43.348 | 36.725 |
| Duitsland | DEU | 29.213 | 27.543 | 34.093 | 35.904 | 41.234 | 33.597 |
| Frankrijk | FRA | 31.027 | 22.817 | 35.182 | 37.776 | 38.055 | 32.971 |
| Luxemburg | LUX | 36.164 | 23.685 | 26.806 | 40.093 | 35.319 | 32.413 |
| Zweden | SVE | 35.848 | 19.684 | 30.625 | 34.556 | 37.178 | 31.578 |
| Finland | FIN | 23.097 | 20.578 | 27.826 | 26.390 | 27.142 | 25.007 |
| Italië | ITA | 21.034 | 22.798 | 22.516 | 22.364 | 22.740 | 22.290 |
| Oostenrijk | OST | 24.748 | 18.926 | 20.516 | 23.292 | 22.684 | 22.033 |
| Ierland | IRE | 20.473 | 14.704 | 19.659 | 25.955 | 23.693 | 20.897 |
| Spanje | ESP | 22.258 | 18.665 | 21.523 | 20.509 | 20.024 | 20.596 |
| EU-gemiddelde | EU27 | 14.451 | 13.565 | 17.428 | 18.231 | 18.971 | 16.529 |
| Hongarije | HUN | 15.977 | 10.069 | 14.774 | 19.988 | 19.885 | 16.139 |
| Tsjechië | CZE | 14.525 | 11.250 | 14.421 | 19.359 | 19.794 | 15.870 |
| Estland | EST | 10.684 | 8.928 | 14.417 | 16.899 | 19.430 | 14.072 |
| Griekenland | ELL | 12.251 | 12.052 | 13.091 | 12.473 | 12.241 | 12.422 |
| Cyprus | CYP | 11.580 | 8.858 | 11.009 | 10.741 | 9.214 | 10.280 |
| Portugal | POR | 8.544 | 8.655 | 9.661 | 9.257 | 9.482 | 9.120 |
| Litouwen | LTU | 8.860 | 6.228 | 8.184 | 8.772 | 10.280 | 8.465 |
| Malta | MLT | 11.533 | 7.311 | 7.071 | 5.822 | 7.402 | 7.828 |
| Slovakije | SVK | 8.098 | 2.453 | 5.993 | 11.485 | 10.227 | 7.651 |
| Letland | LAT | 7.732 | 6.101 | 7.218 | 7.542 | 9.648 | 7.648 |
| Polen | POL | 5.883 | 4.864 | 7.057 | 7.443 | 7.362 | 6.522 |
| Bulgarije | BGR | 4.442 | 4.156 | 6.253 | 6.863 | 7.680 | 5.879 |
| Roemenië | ROM | 3.006 | 3.048 | 4.486 | 5.184 | 5.449 | 4.235 |
| Slovenië | SVN | 3.478 | 4.284 | 3.898 | 4.970 | 3.966 | 4.119 |

Bron: Departement Landbouw en Visserij/AMS – Eigen berekeningen op basis van de ILB-database

Figuur 3: Gemiddelde netto toegevoegde waarde (NTW) per voltijdse arbeidskracht (VAK), in euro, 2008-2012

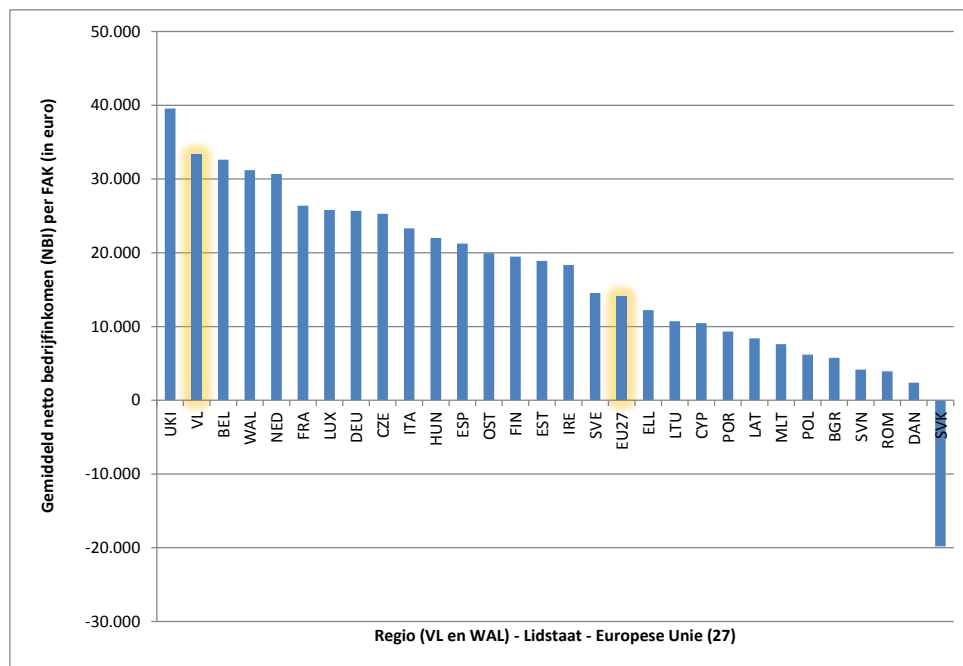


Tabel 4: Netto bedrijfsinkomen (NBI) per voltijdse familiale arbeidskracht (FAK), in euro, 2008-2012

| Lidstaat | Symbool | 2008 | 2009 | 2010 | 2011 | 2012 | Gemiddelde |
|---------------------|---------|---------|---------|---------|--------|--------|------------|
| Verenigd Koninkrijk | UKI | 35.504 | 31.830 | 41.450 | 49.458 | 39.498 | 39.548 |
| Vlaanderen | VL | 28.282 | 26.070 | 40.407 | 30.565 | 41.324 | 33.330 |
| België | BEL | 27.376 | 25.962 | 39.396 | 31.646 | 38.704 | 32.617 |
| Wallonië | WAL | 25.374 | 25.918 | 37.198 | 33.903 | 33.561 | 31.191 |
| Nederland | NED | 21.631 | 15.662 | 41.389 | 28.174 | 46.509 | 30.673 |
| Frankrijk | FRA | 23.914 | 12.244 | 29.769 | 32.790 | 33.149 | 26.373 |
| Luxemburg | LUX | 29.919 | 18.162 | 18.931 | 34.861 | 27.187 | 25.812 |
| Duitsland | DEU | 19.762 | 16.836 | 26.902 | 28.610 | 36.352 | 25.692 |
| Tsjechië | CZE | 21.213 | 8.727 | 17.986 | 39.984 | 38.550 | 25.292 |
| Italië | ITA | 21.695 | 24.591 | 23.679 | 23.183 | 23.405 | 23.311 |
| Hongarije | HUN | 21.925 | 9.719 | 18.840 | 30.523 | 28.949 | 21.991 |
| Spanje | ESP | 24.037 | 18.580 | 22.322 | 21.201 | 20.075 | 21.243 |
| Oostenrijk | OST | 21.789 | 16.117 | 17.938 | 22.755 | 21.080 | 19.936 |
| Finland | FIN | 17.414 | 14.131 | 22.959 | 21.124 | 21.749 | 19.475 |
| Estland | EST | 14.869 | 9.746 | 18.395 | 23.307 | 28.234 | 18.910 |
| Ierland | IRE | 17.559 | 15.144 | 16.494 | 22.594 | 19.942 | 18.347 |
| Zweden | SVE | 22.554 | 4.869 | 15.141 | 15.422 | 14.725 | 14.542 |
| EU-gemiddelde | EU27 | 12.179 | 10.617 | 15.205 | 16.056 | 16.604 | 14.132 |
| Griekenland | ELL | 11.931 | 11.695 | 12.825 | 12.478 | 12.105 | 12.207 |
| Litouwen | LTU | 10.445 | 9.279 | 10.846 | 11.129 | 11.897 | 10.719 |
| Cyprus | CYP | 11.537 | 7.918 | 11.901 | 11.618 | 9.294 | 10.454 |
| Portugal | POR | 8.404 | 8.589 | 9.861 | 9.648 | 10.030 | 9.306 |
| Letland | LAT | 8.680 | 5.757 | 7.839 | 9.883 | 9.822 | 8.396 |
| Malta | MLT | 11.399 | 6.319 | 7.446 | 5.882 | 6.959 | 7.601 |
| Polen | POL | 5.358 | 4.384 | 6.793 | 7.307 | 7.121 | 6.193 |
| Bulgarije | BGR | 3.931 | 3.701 | 7.050 | 6.553 | 7.473 | 5.742 |
| Slovenië | SVN | 3.396 | 4.481 | 4.106 | 4.942 | 3.869 | 4.159 |
| Roemenië | ROM | 2.831 | 2.739 | 4.114 | 4.811 | 5.046 | 3.908 |
| Denemarken | DAN | -58.561 | -54.078 | 11.259 | 38.249 | 75.070 | 2.388 |
| Slovakije | SVK | 654 | -72.875 | -35.611 | 17.698 | -8.899 | -19.807 |

Bron: Departement Landbouw en Visserij/AMS – Eigen berekeningen op basis van de ILB-database

Figuur 4: Gemiddeld netto bedrijfsinkomen (NBI) per voltijdse familiale arbeidskracht (FAK), in euro, 2008-2012



1.5 SOLVABILITEIT

Zie tabel 5 (voor brongegevens) en figuur 5:

- De solvabiliteit is hier berekend als de in procent uitgedrukte “eigen vermogen/totaal vermogen”-ratio.
- De voor Vlaanderen over de periode 2008-2012 berekende solvabiliteit bedraagt 70,5%.
- Daarmee komt Vlaanderen op de 21^{ste} plaats (op 27 lidstaten).
- Deze lage klassering duidt enerzijds op kwetsbaarheid maar is anderzijds een uiting van intensief investeringsgedrag en daardoor ook van innovatiekracht; het moeilijke is uiteraard om daarin een goed evenwicht te vinden.
- De gemiddelde solvabiliteit ligt in Vlaanderen duidelijk hoger dan in Nederland (63,5%), in Frankrijk (61,0%) en zeker dan in Denemarken (44,6%).
- Zij ligt wel een stuk lager dan het EU-gemiddelde van 84,9%.
- Vooral de zuidelijke lidstaten laten een hoge solvabiliteit zien in de landbouw: Griekenland (99,4%), Italië (99,0%), Slovenië (98,1%), Spanje (97,5%), ...
- De solvabiliteit in deze landen is vooral hoog omdat relatief weinig geleend wordt bij de banken, zeker op langere termijn.
- Het valt op dat de gemiddelde solvabiliteit voor alle lidstaten weinig spectaculaire variatie vertoont over de beschouwde periode.

1.6 SCHULDGRAAD

Zie tabel 6 (voor brongegevens) en figuur 6:

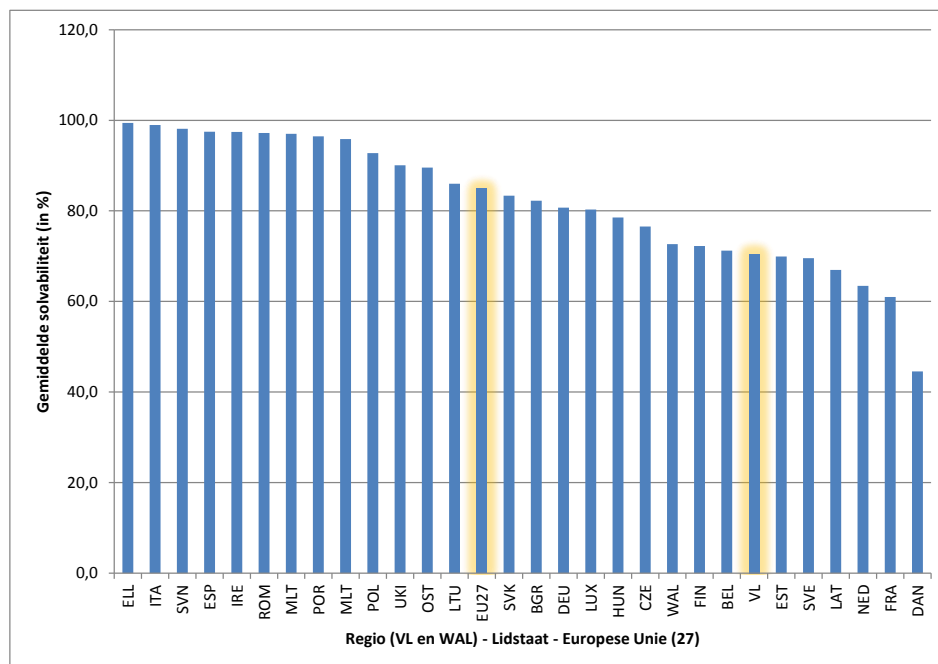
- De schuldgraad is hier berekend als de “vreemd vermogen/eigen vermogen”-ratio.
- Over de beschouwde periode 2008-2012 bedraagt de gemiddelde waarde voor Vlaanderen 42,0.
- Daarmee komt Vlaanderen in het EU27-klassement op de 7^{de} plaats. Het moet echter duidelijk zijn dat een lagere waarde voor de schuldgraad als gunstiger wordt beschouwd.
- Koploper, ver voor de andere lidstaten uit, is Denemarken met 125,7.
- Andere lidstaten met een hogere gemiddelde schuldgraad dan Vlaanderen zijn Frankrijk (64,1), Nederland (57,6), Letland (49,4), Zweden (43,8) en Estland (43,0).
- Logischerwijze (zie solvabiliteit) zijn het vooral de mediterrane landen die zich kenmerken door een zeer lage schuldgraad in de landbouw.
- Negen lidstaten hebben een ratio van minder dan 5.

Tabel 5: Solvabiliteit, in %, 2008-2012

| Lidstaat | Symbool | 2008 | 2009 | 2010 | 2011 | 2012 | Gemiddelde |
|----------------------|-------------|-------------|-------------|-------------|-------------|-------------|-------------|
| Griekenland | ELL | 99,4 | 99,2 | 99,4 | 99,5 | 99,6 | 99,4 |
| Italië | ITA | 98,5 | 98,8 | 99,2 | 99,3 | 99,1 | 99,0 |
| Slovenië | SVN | 98,6 | 98,2 | 98,1 | 98,2 | 97,6 | 98,1 |
| Spanje | ESP | 97,8 | 97,6 | 97,6 | 97,5 | 97,0 | 97,5 |
| Ierland | IRE | 97,4 | 97,2 | 97,5 | 97,6 | 97,4 | 97,4 |
| Roemenië | ROM | 97,5 | 96,4 | 96,7 | 97,4 | 98,1 | 97,2 |
| Cyprus | MLT | 98,7 | 97,0 | 97,8 | 96,9 | 94,7 | 97,0 |
| Portugal | POR | 95,5 | 97,1 | 97,0 | 96,1 | 96,5 | 96,4 |
| Malta | MLT | 96,0 | 95,9 | 96,2 | 95,5 | 95,7 | 95,9 |
| Polen | POL | 88,9 | 93,1 | 93,8 | 94,0 | 93,9 | 92,7 |
| Verenigd Koninkrijk | UKI | 89,9 | 90,7 | 90,1 | 89,5 | 90,1 | 90,1 |
| Oostenrijk | OST | 89,8 | 90,1 | 89,8 | 88,8 | 89,3 | 89,6 |
| Litouwen | LTU | 85,0 | 85,4 | 87,0 | 86,7 | 85,9 | 86,0 |
| EU-gemiddelde | EU27 | 85,3 | 84,6 | 84,9 | 84,8 | 84,9 | 84,9 |
| Slovakije | SVK | 82,4 | 79,6 | 84,6 | 84,0 | 86,2 | 83,4 |
| Bulgarije | BGR | 79,5 | 80,3 | 87,5 | 79,8 | 84,1 | 82,2 |
| Duitsland | DEU | 81,8 | 80,9 | 80,6 | 80,2 | 80,2 | 80,7 |
| Luxemburg | LUX | 81,7 | 82,7 | 80,2 | 79,4 | 77,4 | 80,3 |
| Hongarije | HUN | 73,1 | 77,3 | 79,5 | 79,8 | 83,1 | 78,6 |
| Tsjechië | CZE | 76,6 | 77,1 | 77,0 | 76,7 | 75,4 | 76,6 |
| Wallonië | WAL | 73,2 | 72,8 | 71,1 | 72,3 | 73,8 | 72,6 |
| Finland | FIN | 73,1 | 71,0 | 71,3 | 72,3 | 73,6 | 72,3 |
| België | BEL | 74,2 | 71,6 | 69,5 | 69,6 | 71,2 | 71,2 |
| Vlaanderen | VL | 74,7 | 70,9 | 68,6 | 68,2 | 70,0 | 70,5 |
| Estland | EST | 69,4 | 69,4 | 69,3 | 70,7 | 70,9 | 69,9 |
| Zweden | SVE | 72,5 | 69,0 | 68,5 | 69,1 | 68,8 | 69,6 |
| Letland | LAT | 63,6 | 65,4 | 69,4 | 68,4 | 68,1 | 67,0 |
| Nederland | NED | 62,4 | 62,8 | 64,6 | 63,4 | 64,1 | 63,5 |
| Frankrijk | FRA | 62,6 | 59,7 | 60,4 | 60,9 | 61,3 | 61,0 |
| Denemarken | DAN | 50,2 | 46,6 | 44,4 | 41,3 | 40,4 | 44,6 |

Bron: Departement Landbouw en Visserij/AMS – Eigen berekeningen op basis van de ILB-database

Figuur 5: Gemiddelde solvabiliteit, in %, 2008-2012

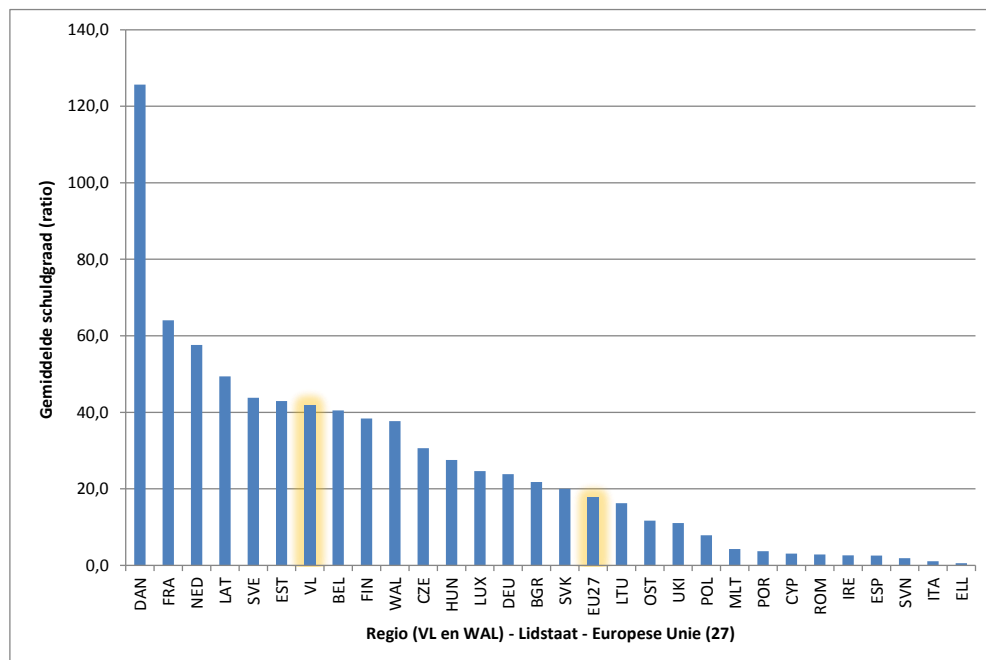


Tabel 6: Schuldgraad, ratio, 2008-2012

| Lidstaat | Symbool | 2008 | 2009 | 2010 | 2011 | 2012 | Gemiddelde |
|----------------------|-------------|-------------|-------------|-------------|-------------|-------------|-------------|
| Denemarken | DAN | 99,1 | 114,4 | 125,1 | 142,3 | 147,4 | 125,7 |
| Frankrijk | FRA | 59,8 | 67,5 | 65,7 | 64,1 | 63,2 | 64,1 |
| Nederland | NED | 60,4 | 59,3 | 54,7 | 57,8 | 55,9 | 57,6 |
| Letland | LAT | 57,1 | 52,8 | 44,0 | 46,3 | 46,9 | 49,4 |
| Zweden | SVE | 38,0 | 44,9 | 46,0 | 44,7 | 45,4 | 43,8 |
| Estland | EST | 44,1 | 44,0 | 44,3 | 41,4 | 41,0 | 43,0 |
| Vlaanderen | VL | 33,9 | 41,0 | 45,7 | 46,6 | 42,8 | 42,0 |
| België | BEL | 34,8 | 39,6 | 43,9 | 43,7 | 40,4 | 40,5 |
| Finland | FIN | 36,7 | 40,8 | 40,3 | 38,4 | 35,8 | 38,4 |
| Wallonië | WAL | 36,6 | 37,4 | 40,6 | 38,4 | 35,5 | 37,7 |
| Tsjechië | CZE | 30,5 | 29,7 | 29,9 | 30,4 | 32,7 | 30,6 |
| Hongarije | HUN | 36,8 | 29,4 | 25,7 | 25,4 | 20,3 | 27,5 |
| Luxemburg | LUX | 22,4 | 20,9 | 24,7 | 25,9 | 29,3 | 24,6 |
| Duitsland | DEU | 22,3 | 23,6 | 24,1 | 24,6 | 24,7 | 23,9 |
| Bulgarije | BGR | 25,7 | 24,6 | 14,3 | 25,3 | 18,9 | 21,8 |
| Slovakije | SVK | 21,3 | 25,6 | 18,2 | 19,1 | 16,0 | 20,0 |
| EU-gemiddelde | EU27 | 17,2 | 18,2 | 17,8 | 17,9 | 17,8 | 17,8 |
| Litouwen | LTU | 17,7 | 17,0 | 14,9 | 15,4 | 16,4 | 16,3 |
| Oostenrijk | OST | 11,4 | 11,0 | 11,4 | 12,6 | 12,0 | 11,7 |
| Verenigd Koninkrijk | UKI | 11,2 | 10,3 | 11,0 | 11,7 | 11,0 | 11,0 |
| Polen | POL | 12,5 | 7,4 | 6,6 | 6,4 | 6,5 | 7,9 |
| Malta | MLT | 4,1 | 4,2 | 4,0 | 4,7 | 4,5 | 4,3 |
| Portugal | POR | 4,7 | 3,0 | 3,1 | 4,0 | 3,7 | 3,7 |
| Cyprus | CYP | 1,3 | 3,1 | 2,3 | 3,2 | 5,6 | 3,1 |
| Roemenië | ROM | 2,6 | 3,7 | 3,4 | 2,7 | 1,9 | 2,9 |
| Ierland | IRE | 2,7 | 2,8 | 2,6 | 2,4 | 2,7 | 2,6 |
| Spanje | ESP | 2,2 | 2,4 | 2,5 | 2,5 | 3,1 | 2,5 |
| Slovenië | SVN | 1,4 | 1,8 | 2,0 | 1,8 | 2,5 | 1,9 |
| Italië | ITA | 1,5 | 1,3 | 0,8 | 0,8 | 0,9 | 1,1 |
| Griekenland | ELL | 0,6 | 0,8 | 0,6 | 0,5 | 0,4 | 0,6 |

Bron: Departement Landbouw en Visserij/AMS – Eigen berekeningen op basis van de ILB-database

Figuur 6: Gemiddelde schuldgraad, ratio, 2008-2012



1.7 RENDEMENT OP ACTIVA

Zie tabel 7 (voor brongegevens) en figuur 7:

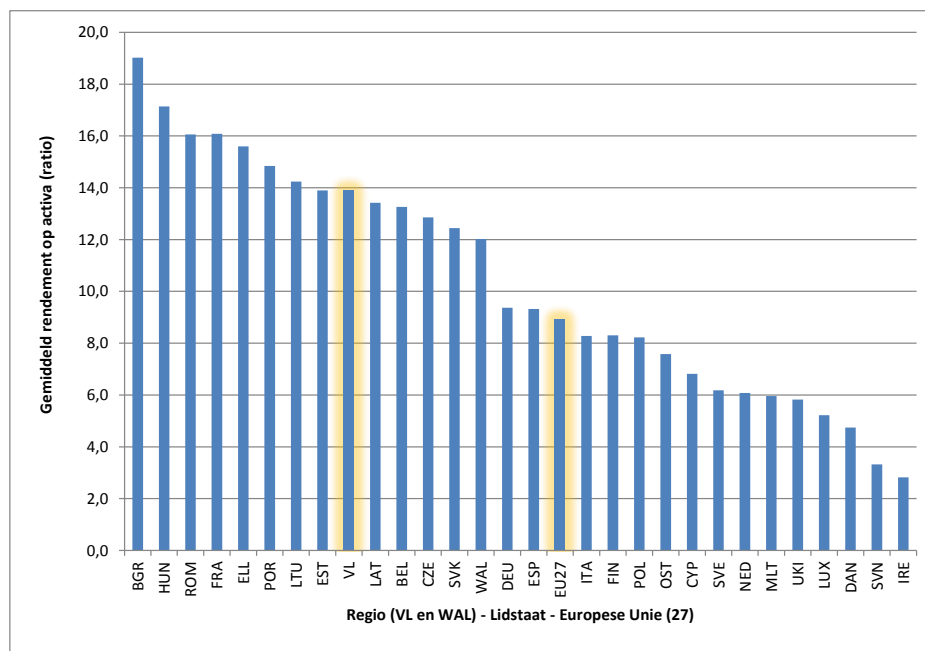
- Het rendement op activa is hier berekend als de “netto toegevoegde waarde/totaal vermogen”-ratio.
- Voor Vlaanderen kwam de gemiddelde waarde over de periode 2008-2012 uit op 13,9.
- Daarmee kwam Vlaanderen binnen de EU27 op de 9^{de} plaats.
- Het scoorde merklijk beter dan het EU27-gemiddelde van 8,9.
- De hoogste waarden werden opgetekend in Bulgarije (19,0) en Hongarije (17,1).
- Van de EU15 deed alleen Frankrijk beter dan Vlaanderen met 16,1.
- 13 lidstaten hadden een gemiddeld rendement op activa dat lager was dan het EU27-gemiddelde.
- Het valt op dat de landen in deze groep zeer divers zijn: zowel uit West-Europa (met bijvoorbeeld Nederland, het Verenigd Koninkrijk, Luxemburg en Ierland), als uit Noord-Europa (met bijvoorbeeld Zweden en Denemarken), uit Oost-Europa (met bijvoorbeeld Polen) en uit het mediterrane gebied (met bijvoorbeeld Italië, Cyprus, Malta en Slovenië).

Tabel 7: Rendement op activa, ratio, 2008-2012

| Lidstaat | Symbool | 2008 | 2009 | 2010 | 2011 | 2012 | Gemiddelde |
|----------------------|-------------|-------------|-------------|-------------|-------------|-------------|-------------|
| Bulgarije | BGR | 23,6 | 20,4 | 14,8 | 17,1 | 19,2 | 19,0 |
| Hongarije | HUN | 18,7 | 12,3 | 16,1 | 20,1 | 18,5 | 17,1 |
| Roemenië | ROM | 13,8 | 13,3 | 17,3 | 18,1 | 17,8 | 16,1 |
| Frankrijk | FRA | 15,4 | 11,9 | 17,5 | 17,9 | 17,7 | 16,1 |
| Griekenland | ELL | 18,0 | 16,6 | 17,7 | 12,9 | 12,8 | 15,6 |
| Portugal | POR | 14,9 | 14,3 | 15,4 | 14,4 | 15,2 | 14,8 |
| Litouwen | LTU | 17,0 | 11,1 | 13,7 | 13,9 | 15,5 | 14,2 |
| Estland | EST | 12,3 | 9,7 | 15,5 | 15,9 | 16,1 | 13,9 |
| Vlaanderen | VL | 13,0 | 12,6 | 16,4 | 13,0 | 14,6 | 13,9 |
| Letland | LAT | 15,4 | 11,5 | 13,5 | 12,4 | 14,3 | 13,4 |
| België | BEL | 12,0 | 11,7 | 15,7 | 13,0 | 13,9 | 13,3 |
| Tsjechië | CZE | 13,4 | 10,3 | 12,1 | 14,2 | 14,3 | 12,9 |
| Slovakije | SVK | 17,2 | 4,6 | 9,4 | 16,1 | 14,9 | 12,4 |
| Wallonië | WAL | 10,2 | 10,1 | 14,3 | 13,1 | 12,4 | 12,0 |
| Duitsland | DEU | 8,6 | 8,0 | 9,6 | 9,8 | 10,9 | 9,4 |
| Spanje | ESP | 9,7 | 8,2 | 8,9 | 9,2 | 10,6 | 9,3 |
| EU-gemiddelde | EU27 | 9,2 | 7,8 | 9,1 | 9,2 | 9,4 | 8,9 |
| Italië | ITA | 9,1 | 9,0 | 8,4 | 7,5 | 7,4 | 8,3 |
| Finland | FIN | 8,5 | 7,3 | 9,1 | 8,4 | 8,2 | 8,3 |
| Polen | POL | 10,1 | 6,2 | 8,1 | 8,5 | 8,2 | 8,2 |
| Oostenrijk | OST | 9,0 | 6,4 | 7,2 | 8,1 | 7,2 | 7,6 |
| Cyprus | CYP | 7,5 | 6,0 | 6,3 | 7,2 | 7,1 | 6,8 |
| Zweden | SVE | 8,5 | 4,7 | 6,1 | 5,9 | 5,7 | 6,2 |
| Nederland | NED | 6,2 | 5,2 | 6,5 | 5,8 | 6,7 | 6,1 |
| Malta | MLT | 9,0 | 5,5 | 5,2 | 4,6 | 5,5 | 6,0 |
| Verenigd Koninkrijk | UKI | 6,3 | 5,5 | 5,9 | 6,3 | 5,1 | 5,8 |
| Luxemburg | LUX | 6,1 | 3,9 | 4,3 | 6,4 | 5,4 | 5,2 |
| Denemarken | DAN | 3,4 | 2,9 | 4,9 | 5,7 | 6,8 | 4,7 |
| Slovenië | SVN | 2,6 | 3,7 | 3,4 | 3,9 | 3,0 | 3,3 |
| Ierland | IRE | 2,5 | 2,0 | 2,7 | 3,7 | 3,2 | 2,8 |

Bron: Departement Landbouw en Visserij/AMS – Eigen berekeningen op basis van de ILB-database

Figuur 7: Gemiddeld rendement op activa, ratio, 2008-2012



4 BESLUIT

Over de periode 2008-2012 en in vergelijking met de andere EU-lidstaten komt de Vlaamse landbouw voor de meeste indicatoren als erg performant voor de dag.

Bij de netto toegevoegde waarde per bedrijf (NTW) valt Vlaanderen net binnen de top 5. Dat is een goed gemiddeld resultaat, zeker wanneer gekeken wordt naar de lidstaten die beter scoren: enerzijds landen met gemiddeld erg grote bedrijven (Slovakije en Tsjechië), en anderzijds landen met erg kapitaalintensieve bedrijven (Nederland en Denemarken).

Voor het netto bedrijfsinkomen komt Vlaanderen (en België) op de eerste plaats.

Bij de netto toegevoegde waarde per voltijdse arbeidskracht worden de eerdere cijfers van de NTW meer gelineariseerd. De bedrijfsgrootte wordt hier minder belangrijk. Dat uit zich in een verbetering van het klassement voor Vlaanderen. Het klimt op naar de vierde plaats, na Denemarken, Nederland en het Verenigd Koninkrijk.

Het netto bedrijfsinkomen per voltijdse familiale arbeidskracht is een goede indicator voor de mate waarin de familiale arbeid gehonoreerd wordt. Vlaanderen (en België) zijn hier Europese top, na het Verenigd Koninkrijk.

De solvabiliteit en de schuldgraad zijn een heel ander verhaal. Voor de solvabiliteit staat Vlaanderen op de 21^{ste} plaats, voor de schuldgraad op de 7^{de}. Beide indicatoren geven aan dat stevig geïnvesteerd wordt in de Vlaamse landbouw. Op zich geen slechte zaak en vooral een uiting van de wil om te ondernemen en te innoveren. Het maakt de landbouwbedrijven uiteraard wel kwetsbaarder in economisch slechtere tijden en moet daarom zeker een aandachtspunt zijn.

Het klassement van Vlaanderen voor het rendement op activa heeft over de periode 2008-2012 geresulteerd in een 9^{de} plaats. De recenter toetredende lidstaten Bulgarije en Roemenië hebben zich meteen bovenaan gepositioneerd. In die landen zijn de activa veel beperkter, maar is het rendement erop blijkbaar interessant. Van de "oude" lidstaten is Vlaanderen na Frankrijk de Europese top.

Het uitrekenen van deze indicatoren voor Vlaanderen heeft als gevolg gehad dat de klassering meer genuanceerd kan worden ten opzichte van deze van België als geheel. Zo scoort Vlaanderen iets beter voor de indicatoren netto toegevoegde waarde per bedrijf, netto bedrijfsinkomen, netto bedrijfsinkomen per familiale arbeidskracht en rendement op activa.

Deze vergelijking van enkele bedrijfseconomische indicatoren van het gemiddelde Vlaamse landbouwbedrijf met het gemiddelde bedrijf in de andere EU-lidstaten is nuttig maar heeft ook haar beperkingen. Zo maskeert dat gemiddelde de grote variatie die mogelijk is, zowel tussen de verschillende landbouwsectoren als tussen de individuele bedrijven binnen eenzelfde landbouwsector.