

DE VLAAMSE LANDBOUWCONJUNCTUURINDEX

RESULTATEN ENQUÊTE VOORJAAR 2017

INHOUD

1. Index klimt verder uit dal
2. Landbouwsectoren
3. Tuinbouwsectoren
4. Belemmeringen
5. Investeringsen
6. Meer informatie

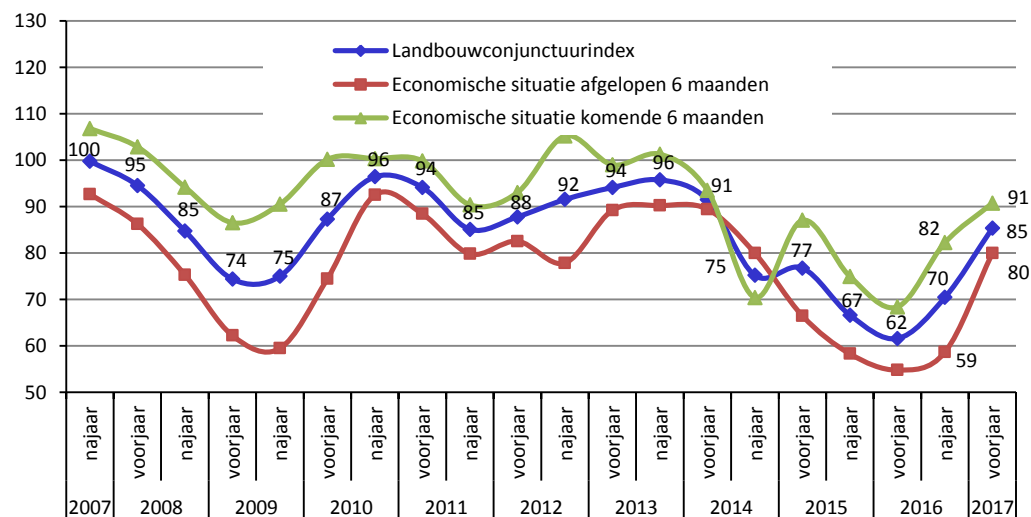
1. INDEX KLIMT VERDER UIT DAL

De opwaartse stemming onder Vlaamse land- en tuinbouwers houdt aan. De conjunctuurindex stijgt verder van 70 naar 85 (figuur 1). Bij een waarde van 100 zijn er evenveel negatieve als positieve antwoorden. De tevredenheid over de afgelopen zes maanden neemt sterk toe. Ook het optimisme over de komende zes maanden blijft stijgen.

Deze toename is vooral te danken aan een sterke verbetering in de sectoren melkvee, akkerbouw, fruit en groenten onder glas. De indexen van de sectoren varkens, groenten onder glas en sierteelt onder glas staan het hoogst en komen iets boven de 100-lijn uit.

De resultaten zijn gebaseerd op een extrapolatie van 557 antwoorden. De enquête is afgenomen tijdens de maand maart van 2017.

Figuur 1: Evolutie van de Vlaamse landbouwconjunctuurindex

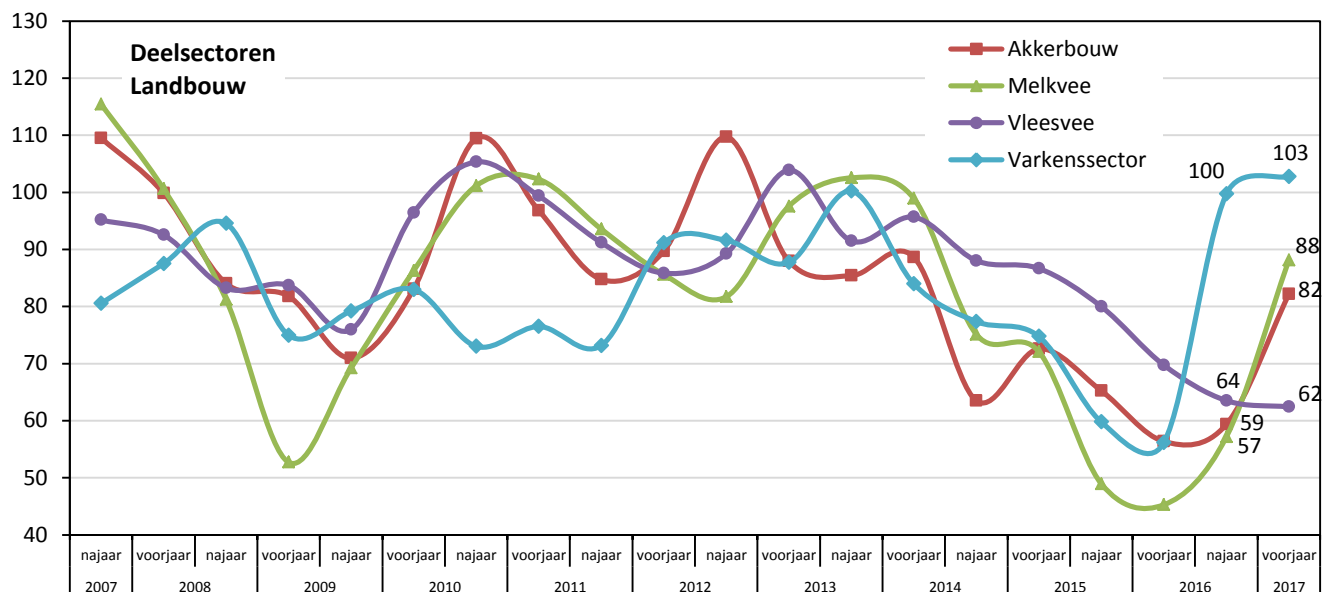


Bron: Departement Landbouw en Visserij

2. LANDBOUWSECTOREN

Figuur 2 geeft de index voor de vier landbouwdeelsectoren. Uitgezonderd vleesvee stijgen de indexen lichtjes (varkens) tot sterk (akkerbouw en melkvee).

Figuur 2: Evolutie van de Vlaamse conjunctuurindex voor de vier landbouwsectoren



Bron: Departement Landbouw en Visserij

De index van de akkerbouw stijgt sterk van 59 naar 82. Zowel de afgelopen als de komende zes maanden scoren beter, de indexen komen respectievelijk uit op 70 en 95.

- Bijna 40% van de akkerbouwers geeft aan zijn toekomstige productie lichtjes uit te breiden. De graanprijzen zijn tot februari in stijgende lijn. Ook de aardappelprijs doet het goed.
- Door de rampzalige weersomstandigheden in 2016 is er een schaarste aan aardappelpootgoed.

Bij melkvee schiet de index van 57 naar 88 onder impuls van het snelle herstel van de melkprijs tijdens de tweede helft van 2016. De grote ontevredenheid is voorbij en de index klimt van een laagterecord van 23 naar 75. De toekomstverwachtingen stijgen minder sterk dan tijdens de vorige ronde, de index daarvan komt op 100.

- De melkprijs steeg fors van 22,8 eurocent per liter in juli naar 37 eurocent in december om daarna opnieuw te dalen naar 35,1 eurocent in februari. Bijna 43% van de melkveehouders denkt dat de melkprijs verder zal afnemen.
- De voederprijzen namen na september aanvankelijk af om vanaf december opnieuw te stijgen. 43% verwacht dat deze prijsstijging zich de komende zes maanden zal doorzetten.
- Melkveehouders die tijdens oktober-december van 2016 minder melk produceerden, konden van Europa 14 eurocent per uitgespaarde kilogram melk crisissteun ontvangen.

De index voor vleesvee zakt iets verder naar 62, een nieuw dieptepunt. Het nabije verleden wordt iets beter beoordeeld (58), maar de toekomstverwachtingen slechter (66).

- Iets meer dan 70% geeft aan dat de verkoopprijs de komende zes maanden verder zal dalen.
- Door de stijgende voederprijzen blijft de zwakke rentabiliteit verder onder druk staan.
- Turkije neemt aanzienlijk minder rundvlees af.

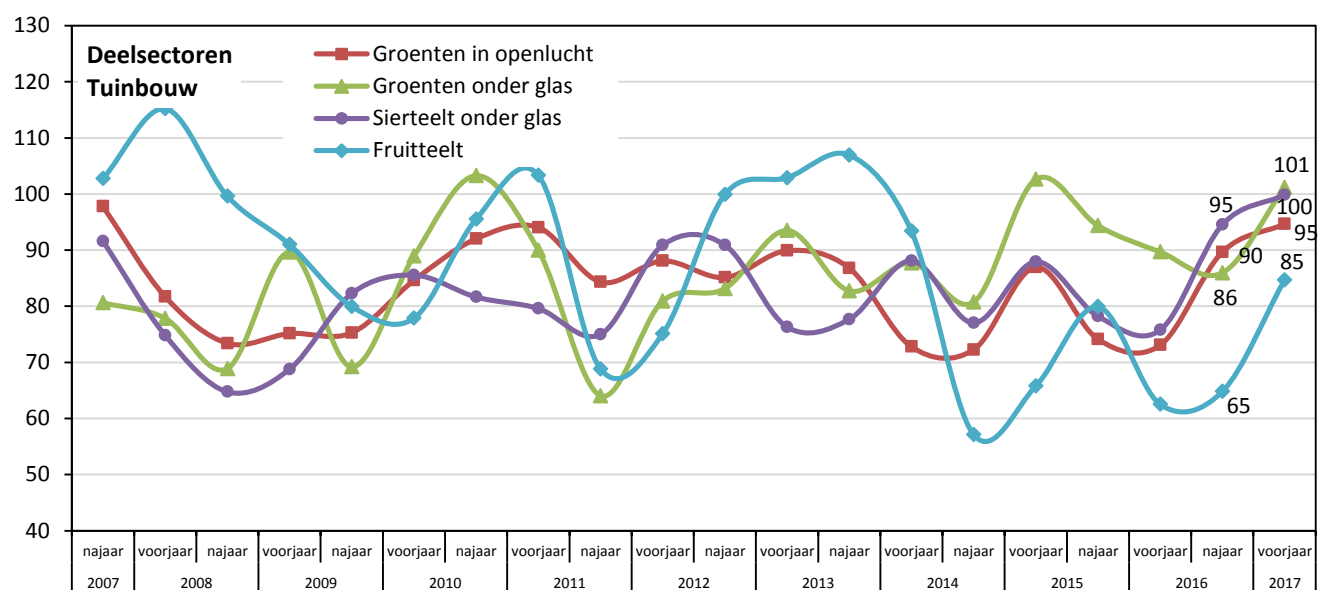
De index van de varkenssector verbetert verder naar 103 en is op dit ogenblik de beste deelsector. De tevredenheid over de afgelopen zes maanden stijgt (101), de toekomstverwachtingen dalen lichtjes (105).

- Bijna 10% van de varkenshouders zegt dat de verkoopprijs de afgelopen periode 'zeer sterk' is gestegen.
- De biggenprijs inclusief toeslag steeg fors van 43 euro per big in november 2016 naar 56 euro eind februari 2017. Dat is 4 euro per big meer dan het vorige record uit maart 2013.
- De prijs voor varkensvlees is behoorlijk en schommelt tijdens september-februari tussen de 140 en 150 euro per 100 kg koud karkasgewicht.
- De extracommunautaire export naar China blijft het goed doen.

3. TUINBOUWSECTOREN

Alle tuinbouwsectoren gaan erop vooruit en de indexen komen dicht bij elkaar te liggen (figuur 3).

Figuur 3: Evolutie van de Vlaamse conjunctuurindex voor de vier tuinbouwsectoren



Bron: Departement Landbouw en Visserij

Telers van groenten in openlucht zien hun index verder toenemen naar 95. Het gaat hier om groenten voor de versmarkt, de industriegroenten vallen onder de akkerbouwsector. De index van de voorbije periode stijgt, maar de toekomstverwachtingen zijn lager en dalen. Terwijl tijdens de voorbije zes maanden nog 17% van de respondenten aangaf dat de verkoopprijs 'zeer sterk' was gestegen, denkt 46% dat die in de nabije toekomst zal dalen.

De index van de sector groenten onder glas springt van 86 naar 101. Verleden en toekomst worden door de respondenten gelijk ingeschat. Beide indexen zijn in stijgende lijn. Bijna de helft geeft aan dat de voorbije prijsvorming goed was. De winter was qua temperatuur normaal, maar energie werd wel duurder.

Sierteelt onder glas evolueert naar 100, een nieuw record. De index van de afgelopen periode stijgt naar 100, maar die van de komende zes maanden daalt naar 100. De siertelers zijn dus momenteel gelijkgesteld over het verleden en de toekomst. Het is moeilijk een beeld te krijgen van deze heel diverse sector.

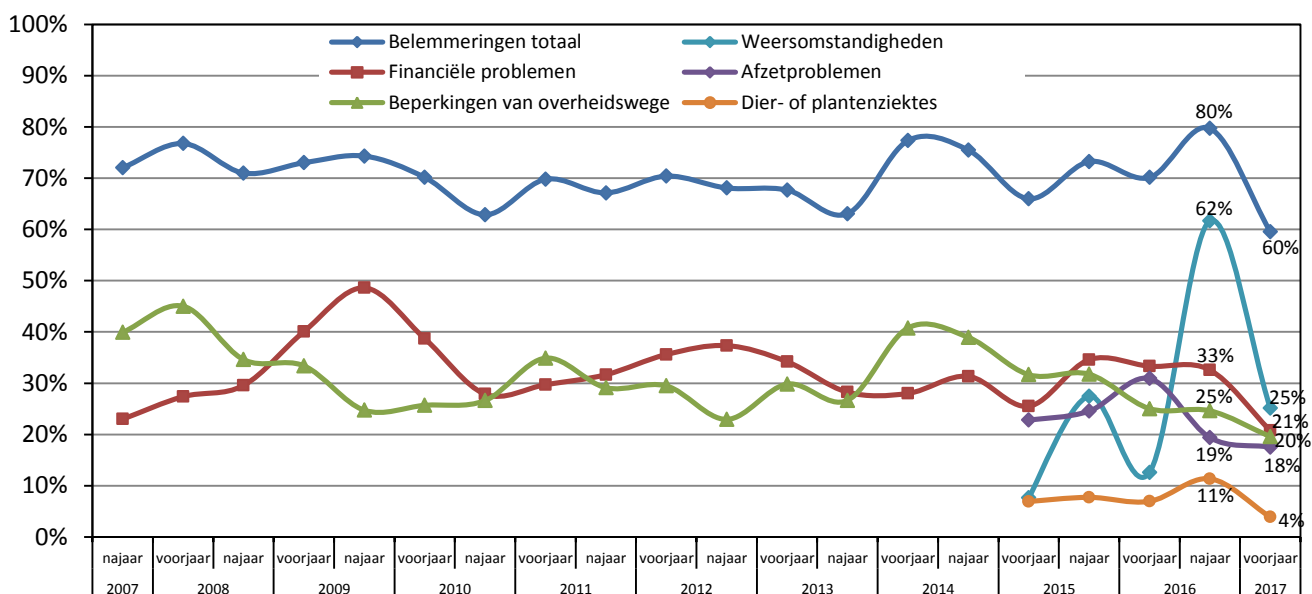
Fruitteelt stijgt sterk van 65 naar 85. De index van de voorbije periode stijgt van een lage 49 naar 81. Ook de toekomstverwachtingen nemen toe naar 89. Iets meer dan de helft van de fruitboeren gaf aan dat de verkoopprijzen de voorbije periode lichtjes waren gestegen, maar naar de toekomst zakt dit aandeel naar 15%. De fruitsector heeft nog steeds te lijden onder de Ruslandboycot die in augustus 2014 van start ging. Het effect van de vrieskou van 20 april zal pas in de volgende ronde zichtbaar zijn, want deze datum viel na de enquêteperiode.

4. BELEMMERINGEN

Minder land- en tuinbouwers ondervonden de afgelopen zes maanden belemmeringen. Het aandeel daalt fors van 80% naar 60%, het laagste aandeel uit de beschouwde periode (figuur 4). Deze afname is terug te vinden bij alle deelaspecten.

- 25% van de respondenten kruist de **weersomstandigheden** als belemmering aan. Dat is veel lager dan de 62% van de vorige conjunctuurbarometer toen landbouwers te maken hadden met wateroverlast in mei-juni 2016 en aanhoudende droogte vanaf augustus. De groentetelers in openlucht hebben het meeste nadeel van het weer ondervonden (57%). Na de enquêteperiode bracht de vrieskou van 20 april veel schade toe aan de bloesems en mogelijk ook aan de jonge plantjes in openlucht.
- Het aandeel met **financiële problemen** daalt naar 21%. De vleesveehouders (29%) en fruittelers (25%) trekken het meest aan de bel. Dankzij het herstel van de melkprijs, zakt het aandeel melkveehouders met financiële kopzorgen van 56% naar 23%.
- Beperkingen van **overheidswege** zakken naar 20%. Siertelers onder glas voelen zich het meest beperkt (25%), groentetelers in openlucht het minst (5%).
- De **afzetproblemen** dalen naar 18%. Met 57 % blijft de fruitsector koploper. De deelsectoren vleesvee en sierteelt onder glas volgen met 31%.
- Het aandeel met **dier- of plantenziektes** zakt naar 4%. In de fruitteelt en de sierteelt loopt dat op naar 7%.

Figuur 4: Evolutie van het aandeel Vlaamse land- en tuinbouwers dat in de afgelopen zes maanden belemmeringen ondervond



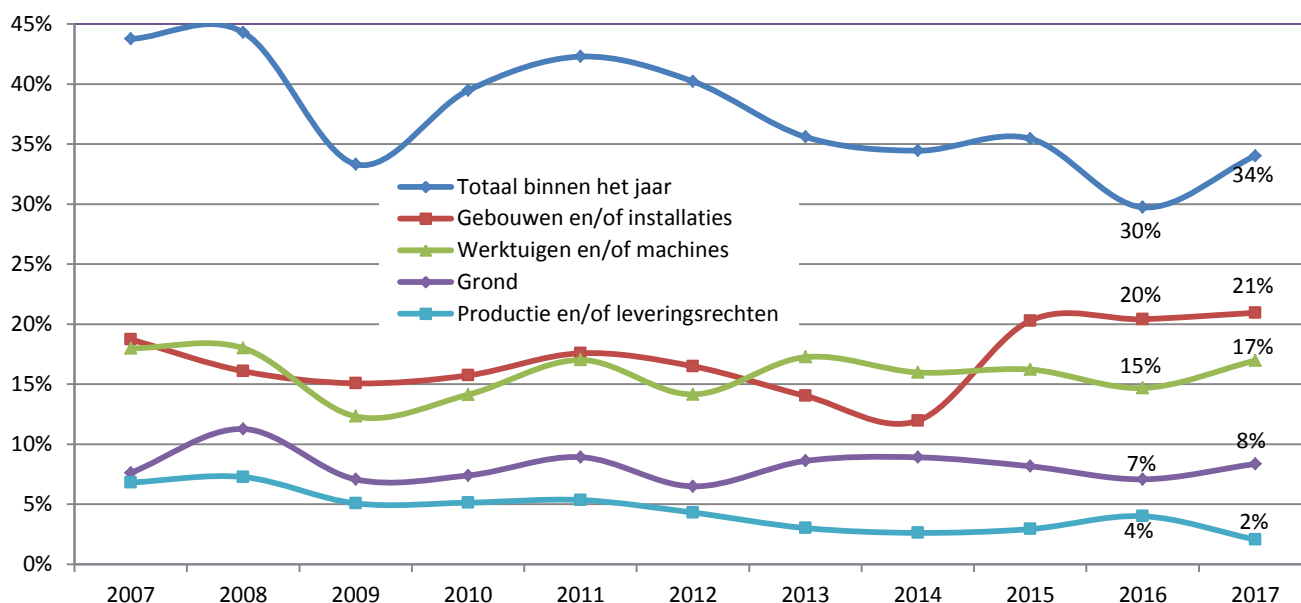
Bron: Departement Landbouw en Visserij

5. INVESTERINGEN

Land- en tuinbouwers plannen het komende jaar opnieuw iets meer investeringen (figuur 5). Het aandeel stijgt van 30% naar 34%. Ze willen voornamelijk investeren in gebouwen en installaties (21%) en het machinepark (17%). Ongeveer 8% wil grond aankopen.

De deelsector fruitteelt plant met 47% de meeste investeringen, omwille van de nieuwe aanplantingen. De varkenssector staat met 21% ver onderaan.

Figuur 5: Aandeel Vlaamse land- en tuinbouwers dat het komende jaar investeringen plant



Bron: Departement Landbouw en Visserij

De meeste investeringen in gebouwen zijn ter vervanging of ter uitbreiding van al bestaande gebouwen (tabel 1). Er is eveneens gepeild naar de geplande investeringen voor binnen twee à drie jaar. De aandelen verschillen niet veel van de investeringsplannen binnen het jaar.

Tabel 1: Aandeel Vlaamse land- en tuinbouwers dat de komende 3 jaar investeringen plant

Investeringen	Binnen het jaar	Binnen 2 à 3 jaar
Gebouwen en/of installaties:	20,9%	19,1%
<i>Ter vervanging</i>	9,3%	11,0%
<i>Ter uitbreiding</i>	8,7%	6,2%
<i>Om te voldoen aan wettelijke voorschriften (milieu, dierenwelzijn, enz.)</i>	6,3%	4,8%
<i>Ter verbreding en diversificatie (thuisverwerking, thuisverkoop, hoevetoerisme, enz.)</i>	1,6%	1,8%
Werktuigen en/of machines	17,0%	18,2%
Grond	8,4%	11,3%
Productie- en/of leveringsrechten	2,1%	1,3%
Andere	2,0%	1,2%
Totaal	34,0%	32,5%

Bron: Departement Landbouw en Visserij

6. MEER INFORMATIE OVER DE CONJUNCTUURINDEX

Dit is het rapport van de 21^{ste} enquêteronde, afgenomen in maart 2017 bij een 750-tal Vlaamse land- en tuinbouwbedrijven die deel uitmaken van het Vlaamse Landbouwmonitoringsnetwerk (LMN). Voor de berekening van de landbouwconjunctuurindex bevraagt het Departement Landbouw en Visserij, afdeling Monitoring en Studie, sinds 2007 aan een steekproef van land- en tuinbouwers over hun bedrijfssituatie (productie, prijzen, belemmeringen en investeringen). Hun antwoorden worden geëxtrapoleerd naar de totale Vlaamse landbouwpopulatie. De index kan gaan van 0 (alle landbouwers zeer negatief) tot 200 (alle landbouwers zeer positief). Bij een index van 100 zijn er evenveel negatieve als positieve antwoorden.

De uitgebreide methodologische beschrijving en de voorgaande zesmaandelijke rapporten staan op de website van Landbouw en Visserij: www.vlaanderen.be/landbouw/studies.

De landbouwconjunctuurindex is berekend op een 0-200-schaal als het gemiddelde van volgende twee vragen:

- Hoe beschouwt u de economische situatie van uw bedrijf gedurende de afgelopen 6 maanden? Met als index = (% veel beter dan normaal + 0,5 * % beter dan normaal) - (0,5 * % slechter dan normaal + % veel slechter dan normaal)+100

De antwoorden “normaal” worden niet meegenomen in de berekening van de index.

- Hoe verwacht u dat de economische situatie van uw bedrijf de komende 6 maanden zal evolueren? Met als index = (% sterk stijgen + 0,5 * % licht stijgen) - (0,5 * % licht dalen + % sterk dalen)+100

De antwoorden “gelijk blijven” worden niet meegenomen in de berekening van de index.

Vermenigvuldiging en/of overname van gegevens zijn toegestaan als de bron expliciet vermeld wordt:

Lenders S. (2017) *De Vlaamse Landbouwconjunctuurindex – Resultaten enquête voorjaar 2017*, Departement Landbouw en Visserij, Brussel. Depotnummer: D/2017/3241/122.