



# DE VLAAMSE ZUIVELBAROMETER

FEBRUARI 2018

## INHOUD

1. Samenvatting
2. Melkprijs
3. Opbrengsten en kosten
4. Bruto saldo

## 1. SAMENVATTING

De conjunctuur in de Vlaamse melkveesector is in het vierde kwartaal van 2017 **verder verbeterd**. De laatste drie maanden van 2017 zakt de melkprijs, maar tussen het derde en vierde kwartaal is er sprake van een matige melkprijsverhoging. Hierdoor klimt de index van het actueel bruto saldo van 110 naar 112. Het voortschrijdend bruto saldo, als maatstaf voor de rentabiliteit van het laatste jaar, stijgt ook verder van 98 naar 103.

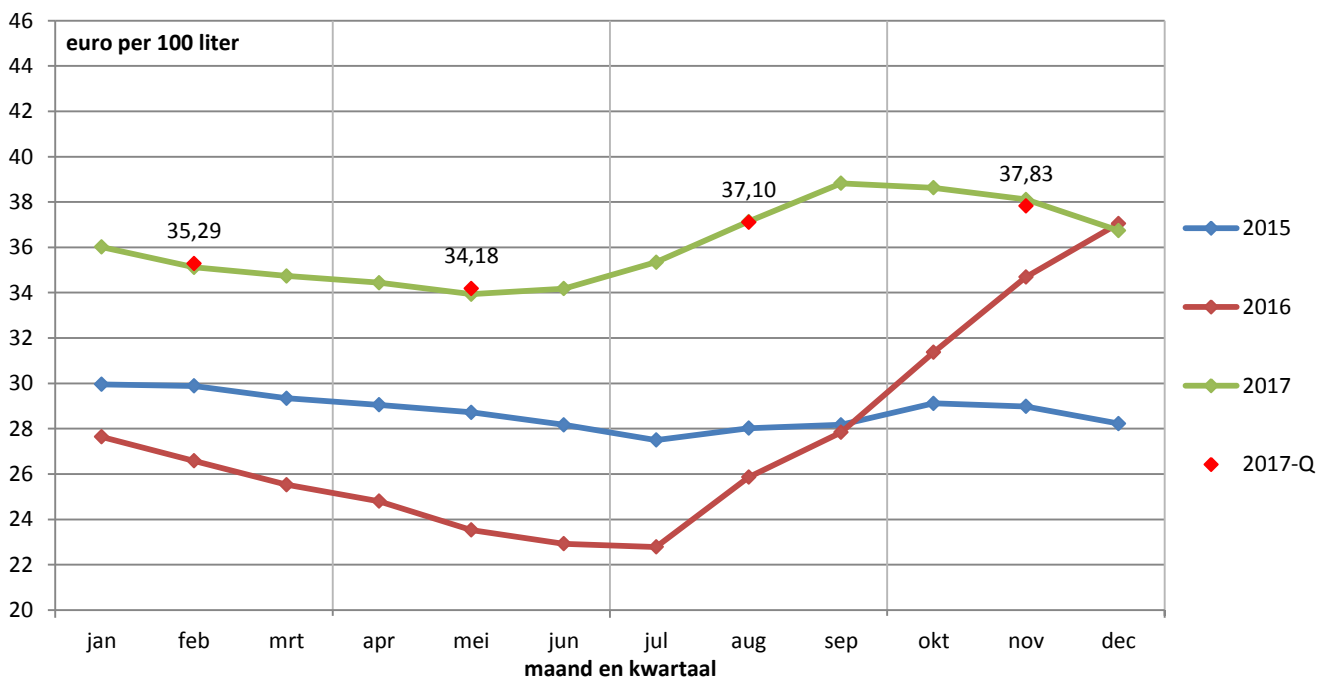
Dat blijkt uit de Vlaamse zuivelbarometer, die de resultaten weergeeft van 2008 tot het vierde kwartaal van 2017 (van oktober tot december). Het rapport is voor het eerst verschenen in mei 2014 en wordt viermaal per jaar gepubliceerd.

## 2 MELKPRIJS

De uitbetaalde melkprijs zakt, onder impuls van de dalende boterprijs, in december naar gemiddeld 36,74 euro per 100 liter. Maar per kwartaal stijgt de gemiddelde melkprijs van 37,10 euro per 100 liter in het derde kwartaal naar 37,83 in het vierde kwartaal van 2017.

De melkprijs is de meest bepalende opbrengstfactor, maar onderhevig aan volatiliteit. In de zuivelbarometer wordt de melkprijs per kwartaal, samen met de kwartaalprijsen van nuchtere kalveren en reforme koeien, beschouwd als de index van de opbrengsten.

Figuur 1: Reële melkprijs, in euro per 100 liter melk, per maand 2015-2017, per kwartaal 2017



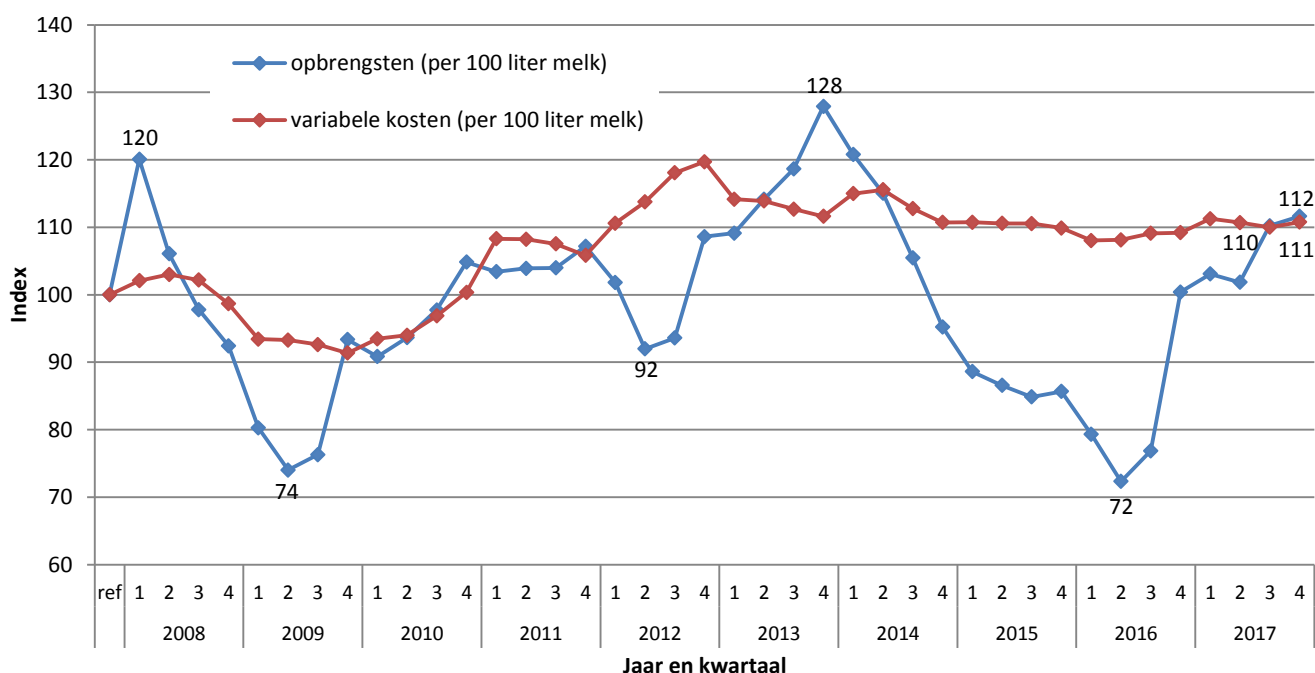
Bron: Belgische Confederatie van de Zuivelindustrie (BCZ) en Departement Landbouw en Visserij

### 3 OPBRENGSTEN EN VARIABELE KOSTEN

De index van de opbrengsten stijgt beperkt van 110 naar 112. De melkprijs en de prijs van reforme koeien blijven lichtjes stijgen. De prijs van nuchtere kalveren daarentegen zakt met iets meer dan een kwart. Hiermee komt de index van de opbrengsten, na lange tijd, opnieuw net boven die van de variabele kosten uit.

De index van de variabele kosten blijft sinds 2015 schommelen rond 110. Ten opzichte van het vorige kwartaal zijn energie en meststoffen opnieuw duurder geworden. De krachtvoederprijzen blijven lichtjes dalen.

Figuur 2: Opbrengsten en variabele kosten per 100 liter melk Vlaanderen, 2008-2017 \*



\* De resultaten van 2015-2017 zijn simulaties en kunnen alsnog wijzigen na implementatie van de definitieve boekhoudcijfers.

Bron: Departement Landbouw en Visserij

*De gebruikte referentie staat niet noodzakelijk model voor een leefbaar inkomen. Bijgevolg kunnen we op basis van de gebruikte indexen geen uitspraak doen over de leefbaarheid van de Vlaamse melkveehouderij.*

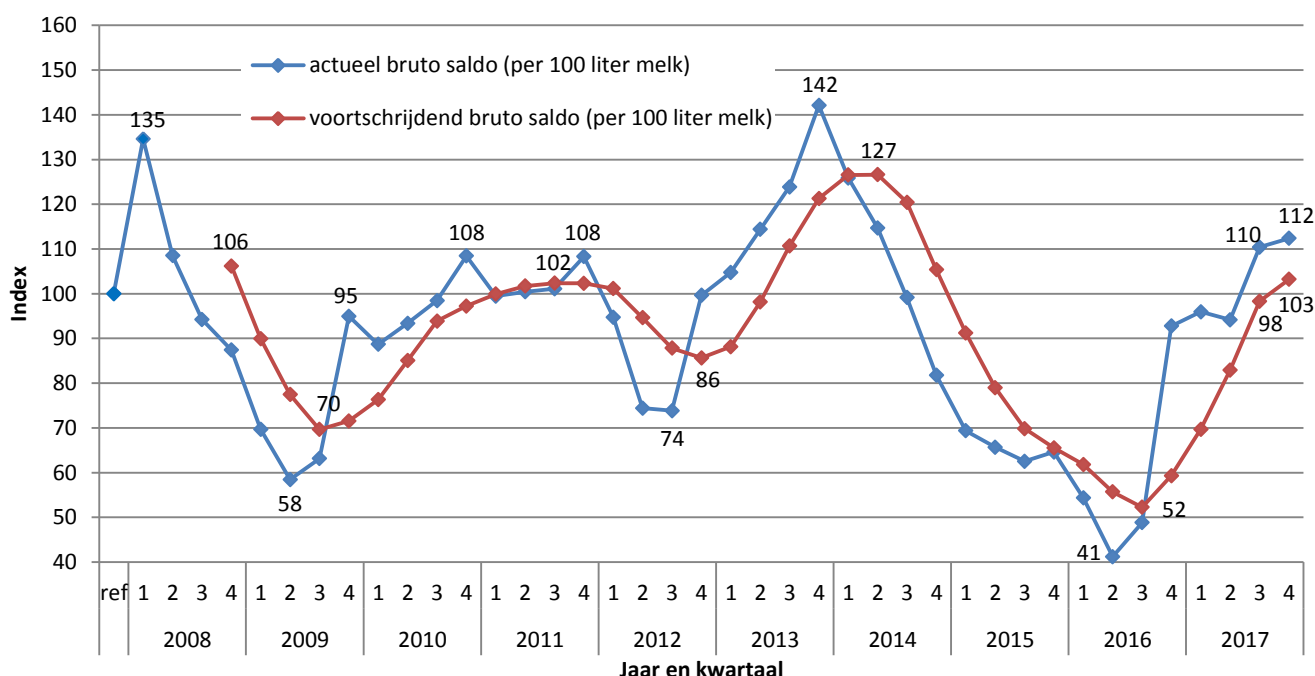
## 4 BRUTO SALDO

De index van het actueel bruto saldo stijgt matig verder van 110 naar 112. Dat heeft voornamelijk te maken met de melkprijsverhoging tijdens het vierde kwartaal van 2017.

De index van het voortschrijdend bruto saldo klimt ook verder van 98 naar 103 en overstijgt hiermee de gemiddelde rentabiliteit van de referentieperiode.

Het actueel bruto saldo toont per kwartaal het verschil tussen de opbrengsten en de variabele kosten per 100 liter melk en is een indicatie van de actuele economische situatie. Het voortschrijdend bruto saldo geeft aanvullend het gemiddelde bruto saldo van de laatste vier kwartalen en is, meer dan het actueel bruto saldo, een maatstaf voor de rentabiliteit in de melkveehouderij van het afgelopen jaar.

Figuur 3: Actueel en voortschrijdend bruto saldo per 100 liter melk Vlaanderen, 2008-2017 \*



\* De resultaten van 2015-2017 zijn simulaties en kunnen alsnog wijzigen na implementatie van de definitieve boekhoudcijfers.

Bron: Departement Landbouw en Visserij

*De gebruikte referentie staat niet noodzakelijk model voor een leefbaar inkomen. Bijgevolg kunnen we op basis van de gebruikte indexen geen uitspraak doen over de leefbaarheid van de Vlaamse melkveehouderij.*

Lenders S. & Deuninck J. (2018) *De Vlaamse zuivelbarometer – februari 2018*, Departement Landbouw en Visserij, Brussel. Depotnummer: D/2018/3241/059.