



DE VLAAMSE ZUIVELBAROMETER

DECEMBER 2018

INHOUD

1. Samenvatting
2. Melkprijs
3. Opbrengsten en kosten
4. Bruto saldo

1. SAMENVATTING

De conjunctuur in de Vlaamse melkveesector is in het derde kwartaal van 2018 verbeterd. De index van het actueel bruto saldo stijgt van 79 naar 85. Het voortschrijdend bruto saldo, als maatstaf voor de rentabiliteit van het laatste jaar, daalt wel nog verder van 96 naar 90. De melkprijs evolueert opwaarts, maar ook krachtvoerders en energie worden duurder.

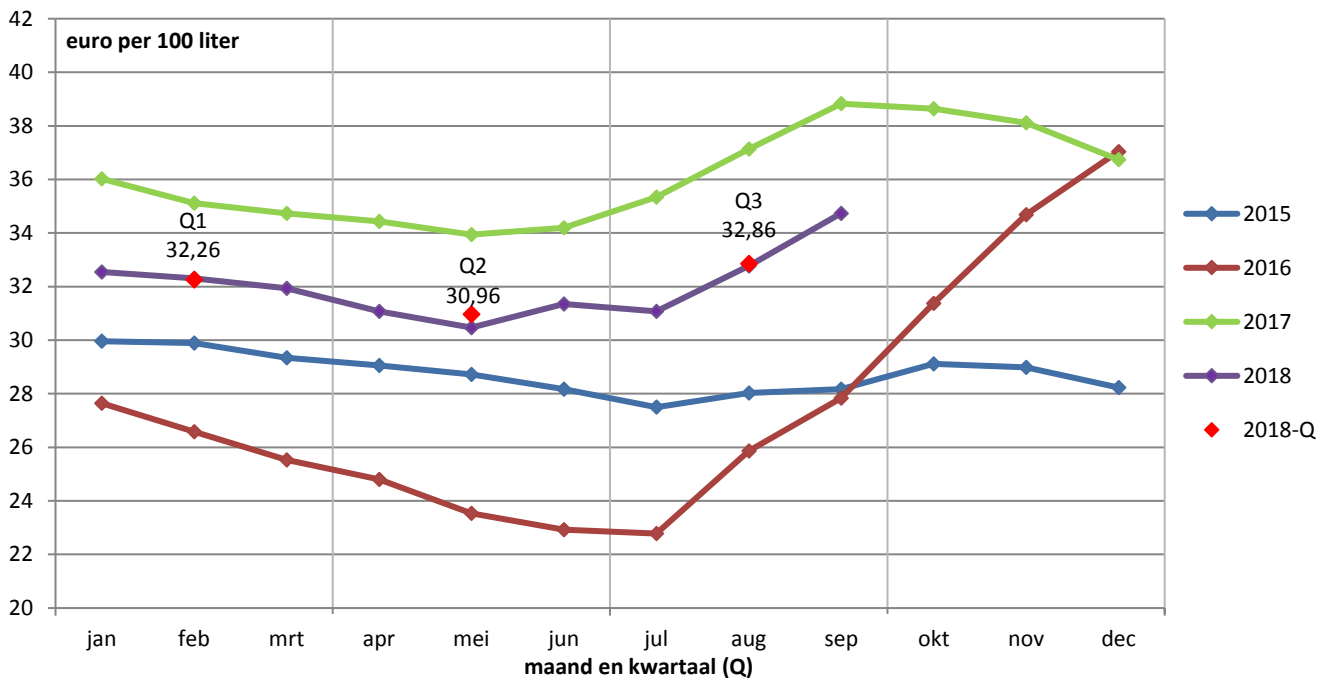
Dat blijkt uit de Vlaamse zuivelbarometer, die de resultaten weergeeft van 2008 tot het derde kwartaal van 2018 (van juli tot september). Het rapport is voor het eerst verschenen in mei 2014 en wordt viermaal per jaar gepubliceerd.

2 MELKPRIJS

De uitbetaalde melkprijs stijgt in september naar 34,74 euro per 100 liter. Het kwartaalgemiddelde neemt eveneens toe van 30,96 euro per 100 liter in het tweede kwartaal naar 32,86 euro per 100 liter in het derde kwartaal.

De melkprijs is de meest bepalende opbrengstfactor, maar is onderhevig aan volatiliteit. In de zuivelbarometer wordt de melkprijs per kwartaal, samen met de kwartaalprijsen van nuchtere kalveren en reforme koeien, beschouwd als de index van de opbrengsten.

Figuur 1: Reële melkprijs, in euro per 100 liter melk, per maand 2015-2018, per kwartaal 2017-2018



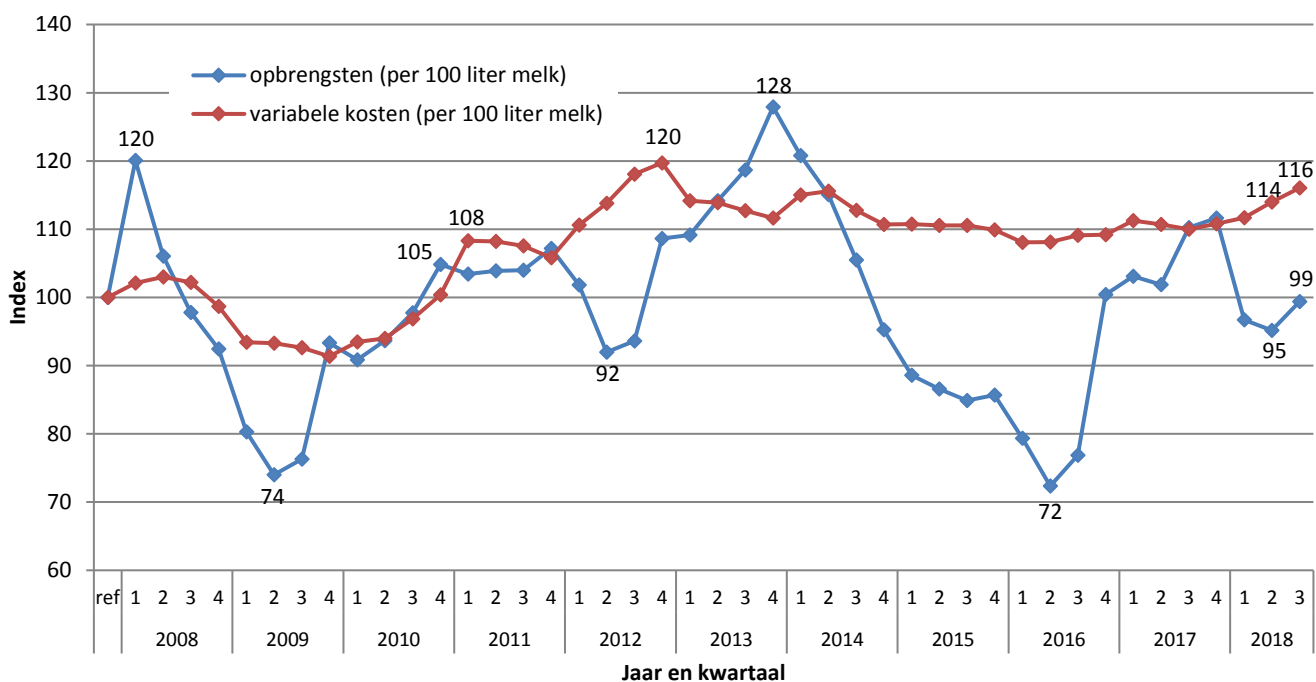
Bron: Belgische Confederatie van de Zuivelindustrie (BCZ) en Departement Landbouw en Visserij

3 OPBRENGSTEN EN VARIABELE KOSTEN

De index van de opbrengsten stijgt van 95 naar 99. De kwartaalmelkprijs is met 6% verhoogd. De prijs van reforme koeien is licht gedaald. De topprijs van nuchtere kalveren neemt met 20% af.

De variabele kosten zijn, na drie stabiele jaren, in 2018 toegenomen van een index van 112 naar 116. Ten opzichte van het vorige kwartaal is opnieuw het krachtvoeder en vooral de energie duurder geworden.

Figuur 2: Opbrengsten en variabele kosten per 100 liter melk Vlaanderen, 2008-2018 *



* De resultaten van 2015-2018 zijn simulaties en kunnen alsnog wijzigen na implementatie van de definitieve boekhoudcijfers.

Bron: Departement Landbouw en Visserij

De gebruikte referentie staat niet noodzakelijk model voor een leefbaar inkomen. Bijgevolg kunnen we op basis van de gebruikte indexen geen uitspraak doen over de leefbaarheid van de Vlaamse melkveehouderij.

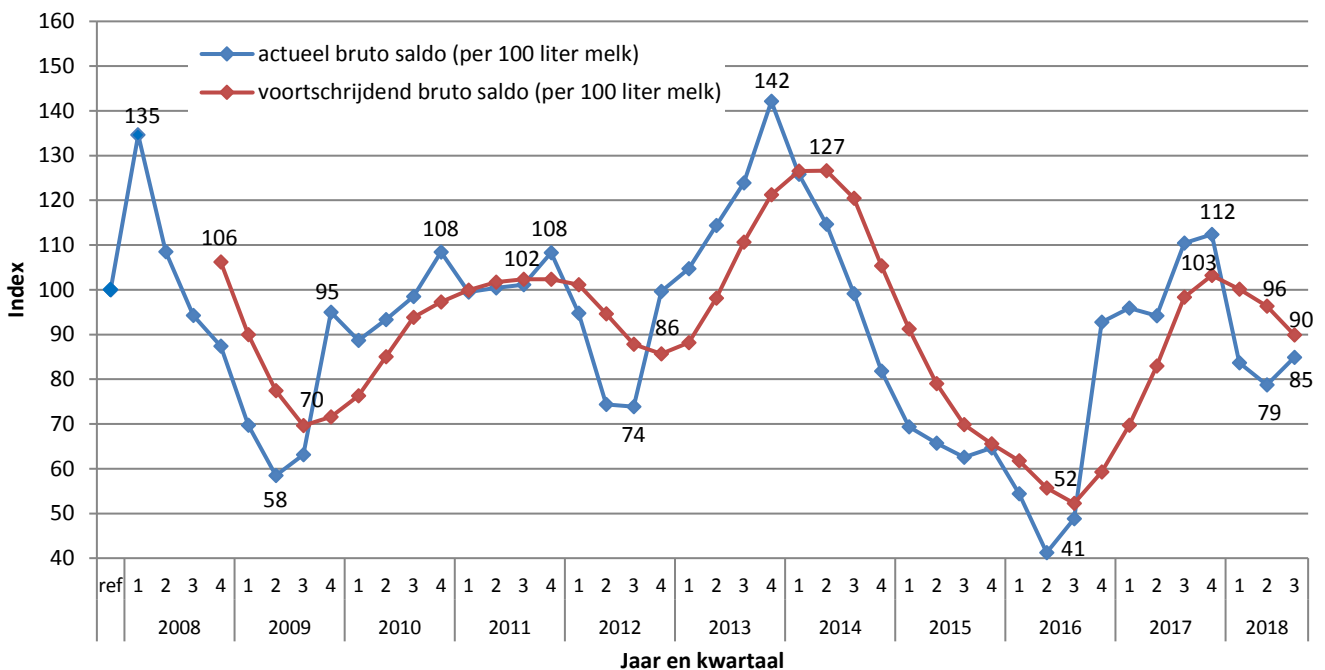
4 BRUTO SALDO

De index van het actueel bruto saldo stijgt van 79 naar 85. Dat heeft voornamelijk te maken met de melkprijsverhoging tijdens het derde kwartaal van 2018.

De index van het voortschrijdend bruto saldo zakt wel nog verder van 96 naar 90 en ligt hiermee 10 punten onder de gemiddelde rentabiliteit van de referentieperiode.

Het actueel bruto saldo toont per kwartaal het verschil tussen de opbrengsten en de variabele kosten per 100 liter melk en is een indicatie van de actuele economische situatie. Het voortschrijdend bruto saldo geeft aanvullend het gemiddelde bruto saldo van de laatste vier kwartalen en is, meer dan het actueel bruto saldo, een maatstaf voor de rentabiliteit in de melkveehouderij van het afgelopen jaar.

Figuur 3: Actueel en voortschrijdend bruto saldo per 100 liter melk Vlaanderen, 2008-2018 *



* De resultaten van 2015-2018 zijn simulaties en kunnen alsnog wijzigen na implementatie van de definitieve boekhoudcijfers.

Bron: Departement Landbouw en Visserij

De gebruikte referentie staat niet noodzakelijk model voor een leefbaar inkomen. Bijgevolg kunnen we op basis van de gebruikte indexen geen uitspraak doen over de leefbaarheid van de Vlaamse melkveehouderij.

Lenders S. & Deuninck J. (2018) *De Vlaamse zuivelbarometer – december 2018*, Departement Landbouw en Visserij, Brussel. Depotnummer: D/2018/3241/324.