

Analyse van de rechtstreekse steun uit Pijler I aan de landbouwer: campagne 2008



**Departement Landbouw en Visserij
afdeling Monitoring en Studie**

Joeri Deuninck

Analyse van de rechtstreekse steun uit Pijler I aan de landbouwer: campagne 2008

Joeri Deuninck

Maart 2010

Paper, 34 blz

Depotnummer: D/2010/3241/079



Departement Landbouw en Visserij
afdeling Monitoring en Studie
Ellipsgebouw (6de verdieping)
Koning Albert II - laan 35, bus 40
1030 Brussel
Tel. 02 552 78 24 - Fax 02 552 78 21
✉ e-mail: ams@vlaanderen.be

Vermenigvuldiging en/of overname van gegevens zijn toegestaan mits de bron expliciet vermeld wordt:

Deuninck J. (2010) *Analyse van de rechtstreekse steun uit Pijler I aan de landbouwer: campagne 2008*, Beleidsdomein Landbouw en Visserij, afdeling Monitoring en Studie, Brussel.

Wij doen ons best om alle informatie, webpagina's en downloadbare documenten voor iedereen maximaal toegankelijk te maken. Indien u echter toch problemen ondervindt om bepaalde gegevens te raadplegen, willen wij u graag hierbij helpen. U kunt steeds contact met ons opnemen.

Analyse van de rechtstreekse steun uit Pijler I aan de landbouwer: campagne 2008

Met dank aan

Anja Bockstal (Agentschap voor Landbouw en Visserij)
Veerle Christiaens (Agentschap voor Landbouw en Visserij)
Sylvie Danckaert (Departement voor Landbouw en Visserij)

0 Inhoudsopgave

0	<u>Inhoudsopgave</u>	4
1	<u>Inleiding</u>	5
1.1	Situatieschets	5
1.2	Doelstelling	5
1.3	Aanpak en inhoud	6
2	<u>Aantal toeslagrechten en premierechten voor zoogkoeien</u>	7
2.1	Bedrijfstoelage: drie types toeslagrechten	7
2.2	Premierechten voor zoogkoeien	9
2.3	En ... geen rechten voor slachtpremie kalveren en plantaardige premies	11
3	<u>Totale rechtstreekse steun uit Pijler I: campagne 2008</u>	12
3.1	Uitbetaalde rechtstreekse steun in 2008	12
3.2	Verdeling volgens waarde	14
3.3	Mate van ongelijkheid: Lorenz-curve en GINI-coëfficiënt	16
3.4	Verdeling volgens leeftijd van de bedrijfsleider	18
3.5	Verdeling volgens provincie	19
3.6	Ruimtelijke voorstelling	20
4	<u>Handel in toeslagrechten en premierechten voor zoogkoeien</u>	23
4.1	Bedrijfstoelage: 3 soorten toeslagrechten	23
4.1.1	Overdracht tussen landbouwers	23
4.1.2	Overdracht naar de nationale reserve	26
4.2	Premierechten voor zoogkoeien	28
5	<u>Samenvatting en conclusies</u>	32
6	<u>Referenties</u>	34

1.1 Situatieschets

De steun binnen Pijler I van het Gemeenschappelijk Landbouwbeleid (GLB) omvat zowel markt- en prijssteun als rechtstreekse steun. Als gevolg van een aantal hervormingen is er in toenemende mate een heroriëntatie van markt- en prijssteun naar rechtstreekse steun. Die rechtstreekse steun is in grote mate ontkoppeld door de introductie van de bedrijfstoelage. De bedrijfstoelage is in Vlaanderen individueel bepaald op basis van de historische steun die de landbouwer ontvangen heeft tijdens een referentieperiode of op basis van de historische productie van de landbouwer. De bedrijfstoelage bestaat uit en wordt toegekend via een aantal toelagerechten met elk een bepaalde waarde: gewone toelagerechten (GTR), braakleggingstoelagerechten (BTR) en speciale toelagerechten (STR). Die toelagerechten kunnen overgedragen of verhandeld worden. Indien toelagerechten gedurende drie opeenvolgende jaren niet geactiveerd zijn, vervallen die aan de nationale reserve.

Landbouwers met TR moeten die jaarlijks activeren. GTR en BTR moeten geactiveerd worden met grond: 1 recht = 1 ha. Groenten en fruit, aardappelen niet bestemd voor zetmeelproductie en blijvende teelten (met uitzondering van permanent grasland en hop) komen daarvoor niet in aanmerking in 2008. In 2008 is de verplichte braak door de Commissie op 0% gezet. Hierdoor vervalt de verplichting om percelen braak te leggen voor de activering van BTR. STR worden ‘normaal’ geactiveerd door het aanhouden van minstens 50% van het aantal referentie grootvee-eenheden (RGVE). STR kunnen eveneens geactiveerd worden met grond, maar worden dan permanent omgezet naar GTR.

In 2008 zijn in Vlaanderen in de plantaardige sector enkel een aantal kleinere steunmaatregelen – de rechtstreekse steun voor zaaizaad, noten, energie- en eiwithoudende gewassen – nog gekoppeld. In de dierlijke sector zijn dat de slachtpremie kalveren (SK) en de zoogkoeienpremie (ZK). Net zoals voor de toelagerechten zijn voor de zoogkoeienpremie individuele rechten per landbouwer toegekend (= zoogkoeienquotum). De zoogkoeienpremies kunnen eveneens verhandeld worden. In geval van niet gebruik vervallen die aan de Vlaamse reserve. Voor de slachtpremie kalveren en de plantaardige premies zijn geen individuele rechten toegekend.

Het percentage modulatie – verlaging van de rechtstreekse steun en transfer ervan naar Pijler II van het GLB als extra financiering voor het plattelandsbeleid – bedraagt 5 % in 2008. De eerste 5.000 euro rechtstreekse steun is vrijgesteld van modulatie.

1.2 Doelstelling

Het rapport heeft twee doelstellingen. Een eerste doelstelling is een analyse van de rechtstreekse steun uit Pijler I aan de landbouwer voor de campagne 2008, en – waar mogelijk – een vergelijking van de resultaten met voorgaande campagnes. Een tweede doelstelling is een analyse van de verhandeling van toelagerechten (inclusief overdracht aan de nationale reserve) en de verhandeling van zoogkoeienpremies (inclusief overdracht aan de Vlaamse reserve) voor de campagne 2008 in Vlaanderen.

Dit rapport is het vierde in een reeks waarbij jaarlijks een rapportering gebeurt over de evolutie van de rechtstreekse steun uit Pijler I in Vlaanderen (Campens et al. 2006, en Deuninck 2008, 2009a en 2009b). Dit maakt het mogelijk om trends en verschuivingen te

detecteren en de oorzaken ervan te analyseren. De wijzigingen –wat steun betreft – in 2008 ten opzichte van 2007 zijn eerder beperkt. Er is een beperkte verhoging van een deel van de toeslagrechten – de suikercomponent – ter compensatie van de verdere afbouw van de markt- en prijssteun voor suikerbieten en cichorei. De totale rechtstreekse steun uit Pijler I neemt daardoor iets toe. Dit kan leiden tot – zij het heel beperkte – veranderingen in het aantal en de waarde van de TR. Het op nul zetten van het percentage verplichte braak in 2008 heeft uitsluitend een impact op de manier van activatie.

1.3 Aanpak en inhoud

De analyses gebeuren op basis van data uit de gegevensbank van het Agentschap voor Landbouw en Visserij (ALV). De data omvatten de rechtstreekse steun aan de landbouwer uit Pijler I, gebaseerd op de verzamelaanvraag van 2008 (campagne 2008). De data zijn geëxtraheerd op 15 augustus, 15 september en 26 oktober 2009. Die datum is belangrijk, aangezien er (voortdurend) kleine aanpassingen gebeuren aan de databank. In de periode tussen de extractie en het afsluiten van het boekjaar op 15/10/2009 kunnen nog een aantal, zij het zeer beperkte, betalingen gebeuren. De uitbetalingen betreffen Vlaamse en Waalse toeslagrechten (TR) betaald aan landbouwers met exploitatie in Vlaanderen en met gronden in Vlaanderen of in Wallonië (m.a.w. hoofdbeheersdienst is Vlaams). De handel in toeslagrechten behandelt enkel Vlaamse toeslagrechten.

Na de inleiding geven hoofdstuk 2, 3 en 4 de resultaten weer aan de hand van tabellen en grafieken. In hoofdstuk 2 wordt als referentiekader dieper ingegaan op het aantal toeslagrechten (TR) en zoogkoeienpremierechten (ZK). Hierbij worden de bedrijven tevens onderverdeeld volgens de grootte (aantal of de waarde van de TR en ZK), de leeftijd van de bedrijfsleider en de provincie. Voor de vennootschappen is geen leeftijd gekend. Indien het gaat om een samengestelde landbouwer wordt enkel de hoofdexploitant weerhouden. Voor een groepering van natuurlijke personen wordt enkel de jongste leeftijd in aanmerking genomen. De opdeling per provincie gebeurt via het adres van de beherende instantie (= de buitendienst van ALV) waar de landbouwer de verzamelaanvraag indient.

Hoofdstuk 3 analyseert de rechtstreekse steun uit Pijler I – toeslagrechten, zoogkoeienpremie, slachtpremie kalveren en een aantal gekoppelde plantaardige premies – voor de campagne 2008. Het betreft hier de effectief uitbetaalde steun aan de landbouwers voor dat jaar. De landbouwers worden – zoals hiervoor – onderverdeeld volgens de grootte (waarde van de steun), de leeftijd van de bedrijfsleider, en de provincie. Er vindt eveneens een ruimtelijke analyse per gemeente plaats. Die gebeurt op basis van de postcode van het correspondentieadres van de landbouwer met het Agentschap voor Landbouw en Visserij (ALV).

In hoofdstuk 4 wordt dieper ingegaan op de handel in toeslagrechten en de handel in ZK, inclusief de overdracht naar de nationale reserve (in geval van TR) en de overdracht naar de Vlaamse reserve (in geval van ZK). Net zoals hiervoor wordt een onderverdeling gemaakt volgens de grootte (aantal of waarde van de TR en ZK), de leeftijd van de bedrijfsleider en de provincie. De resultaten hiervan worden vergeleken met het referentiekader (aantal of waarde van de TR en ZK) van hoofdstuk 2.

Ten slotte worden in hoofdstuk 5 de belangrijkste resultaten samengevat en worden enkele conclusies geformuleerd.

2 Aantal toeslagrechten en premierechten voor zoogkoeien

2.1 Bedrijfstoeslag: drie types toeslagrechten

Er bestaan drie soorten toeslagrechten (TR): gewone toeslagrechten (GTR), braakleggingstoeslagrechten (BTR) en speciale toeslagrechten (STR). Aan elk toeslagrecht is een bepaalde waarde verbonden. Tabel 1 toont de situatie voor de campagne 2008. De totale waarde van de toeslagrechten (TR) bedraagt 246,3 miljoen euro. Het overgrote deel (99%) daarvan zijn GTR: 24.530 bedrijven hebben 481.205 GTR ter waarde van 243,8 miljoen euro. De toeslag per bedrijf bedraagt 9.940 euro, de waarde per recht 507 euro (= 507 euro per ha) en het aantal rechten per bedrijf 19,6. De BTR zijn van een veel kleinere orde: 1.927 bedrijven hebben 5.139 BTR ter waarde van bijna 2 miljoen euro. De toeslag per bedrijf is gelijk aan 1.002 euro wat in vergelijking met de GTR zeer laag is. Dit is te wijten aan een iets lagere waarde per BTR (376 euro per BTR = 376 euro per ha), maar vooral aan een klein aantal BTR per bedrijf (2,7). De STR vormen de kleinste categorie: 162 bedrijven hebben 225 STR ter waarde van 0,5 miljoen euro. De waarde per STR is zeer groot (2.364 euro), het aantal STR per bedrijf echter zeer laag (1,4) waardoor ook de toeslag per bedrijf lager is (3.282 euro) dan bij de GTR.

Tabel 1. Aantal toeslagrechten in Vlaanderen in 2008

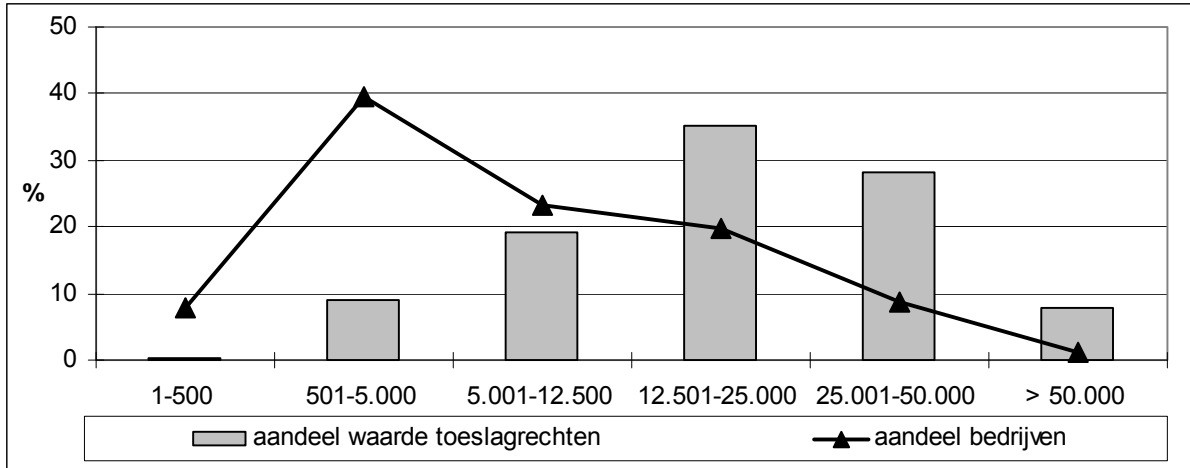
	# bedrijven	# rechten	waarde rechten (€)	toeslag / bedrijf (€)	waarde / recht (€)	# rechten / bedrijf
GTR	24.530	481.205	243.816.211	9.940	507	19,6
BTR	1.927	5.139	1.931.247	1.002	376	2,7
STR	162	225	531.694	3.282	2.364	1,4
TR	24.665	486.569	246.279.153	9.985	506	19,7

Bron: databank ALV op 15.09.2009

Figuur 1, Figuur 2 en Figuur 3 tonen het aandeel bedrijven en het aandeel van de waarde van de toeslagrechten (TR) volgens groottecategorie (waarde TR), volgens leeftijd bedrijfsleider en volgens provincie. Figuur 1 toont dat de lagere groottecategorieën ten opzichte van het percentage bedrijven een kleiner percentage van de waarde van de TR vertegenwoordigen: 8% van de bedrijven met maximaal 500 euro aan TR heeft samen amper 0,2% van de waarde van de TR. In de hogere groottecategorieën geldt het omgekeerde. Een kleiner percentage bedrijven vertegenwoordigt een hoger percentage van de waarde van de TR: 1% van de bedrijven met meer dan 50.000 euro aan TR heeft 8% van de waarde van de TR. 39% van de bedrijven (het grootste aantal) zit in de categorie 501 – 5.000 euro. 35% van de waarde van de TR (het grootste aandeel) bevindt zich in de categorie 12.501 – 25.000 euro.

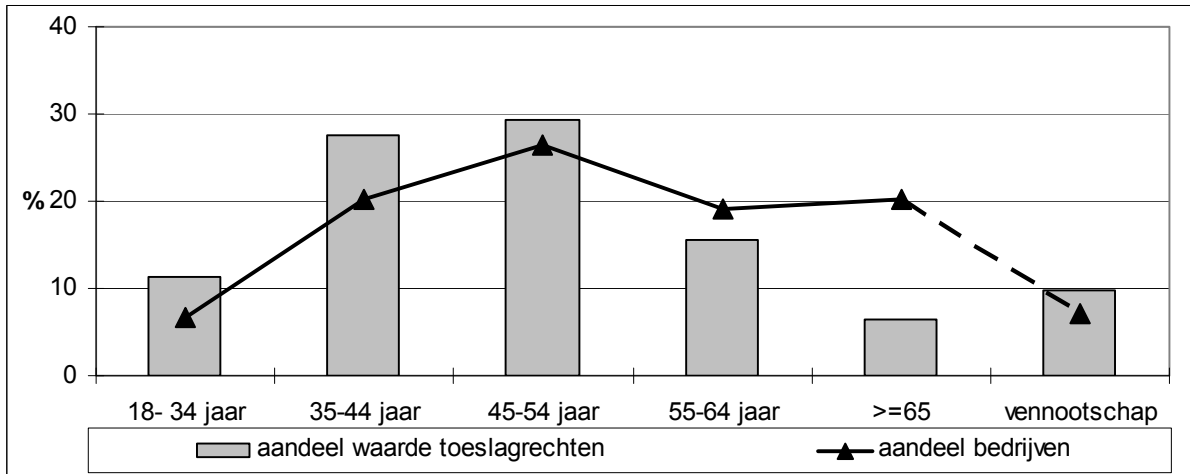
Oudere bedrijfsleiders en dan vooral die van 65 jaar of ouder hebben ten opzichte van hun aandeel in de bedrijven (met 20% toch een aanzienlijke groep) een kleiner percentage van de waarde van de TR (6,5%) (Figuur 2). De gemiddelde waarde van de TR per bedrijf (3.203 euro) is daarmee het laagst. Vennootschappen en jongere bedrijfsleiders vertegenwoordigen ten opzichte van het aandeel bedrijven een hoger percentage van de waarde van de TR: 7% van de bedrijfsleiders jonger dan 35 heeft 11% van de waarde van de TR en met 16.904 euro de hoogste gemiddelde waarde per bedrijf. Het grootste aandeel van de steun bevindt zich in de middelste leeftijdscategorieën (35 – 44 jaar en 45 – 54 jaar).

Figuur 1. Verdeling bedrijven met toeslagrechten volgens waarde toeslagrechten



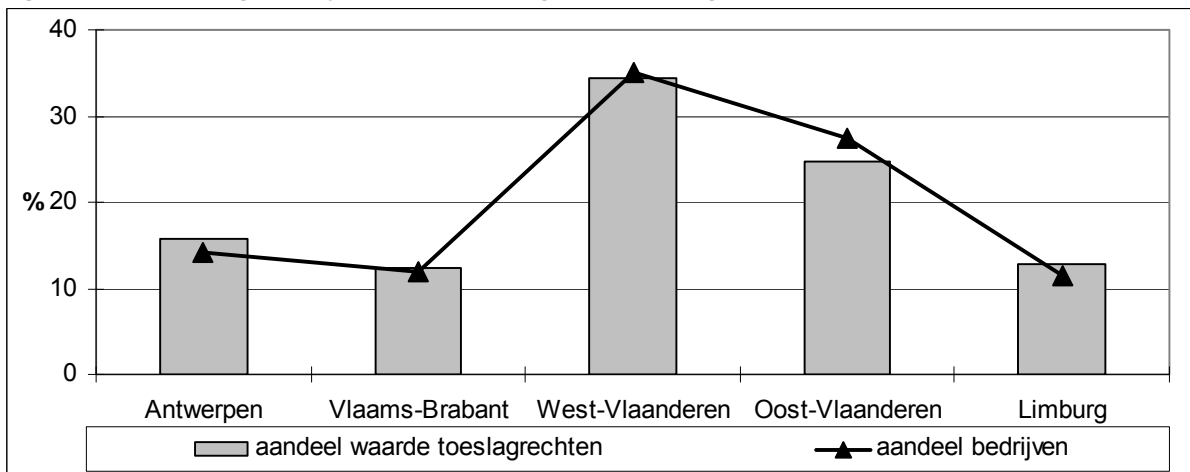
Bron: databank ALV op 15.09.2009

Figuur 2. Verdeling bedrijven met toeslagrechten volgens leeftijd bedrijfsleider



Bron: databank ALV op 15.09.2009

Figuur 3. Verdeling bedrijven met toeslagrechten volgens provincie



Bron: databank ALV op 15.09.2009

Figuur 3 geeft aan dat het grootste aantal bedrijven met TR (35%) en het grootste aandeel van de waarde van de TR (34,5%) zich in West-Vlaanderen bevindt. Oost-Vlaanderen volgt op de tweede plaats met 27,5% van de bedrijven en 25% van de waarde van de TR. Het percentage van de waarde van de TR is in Oost-Vlaanderen wat lager dan het percentage bedrijven. De gemiddelde waarde van de TR per bedrijf is met 8.998 euro daarmee het laagst van alle provincies. In Antwerpen en Limburg geldt het omgekeerde. 11,5% van de bedrijven met TR vertegenwoordigen 13% van de waarde van de TR in Limburg zodat de gemiddelde waarde van de TR per bedrijf met 11.187 euro het hoogst is in Limburg. De verschillen zijn echter niet uitgesproken.

2.2 Premierechten voor zoogkoeien

Het aantal zoogkoeienpremierechten (ZK) waarover een landbouwer beschikt noemt men het zoogkoeienquotum. Dit is het maximum aantal vrouwelijke runderen waarvoor een landbouwer de zoogkoeienpremie kan krijgen. Het zoogkoeienquotum (in aantal zoogkoeien en vaarzen) voor de campagne 2008 bedraagt 126.910 verdeeld over 6.402 bedrijven (Tabel 2). Dit betekent een gemiddelde van 19,8 dieren per bedrijf. Het plafond is in Vlaanderen vastgesteld op 127.548 premiegerechtigde dieren en een maximum budget van 31,366 miljoen euro. De maximale premie per dier bedraagt 250 euro. Het gemiddelde per bedrijf is dan maximaal gelijk aan 4.955 euro. Indien het budget overschreden wordt, wordt een lineair kortingspercentage toegepast.

Tabel 2. Aantal premierechten voor zoogkoeien in 2007

Aantal bedrijven	Aantal dieren	Aantal dieren / bedrijf	Waarde / dier	Waarde / bedrijf (€)
6.402	126.871	19,8	250	4.954

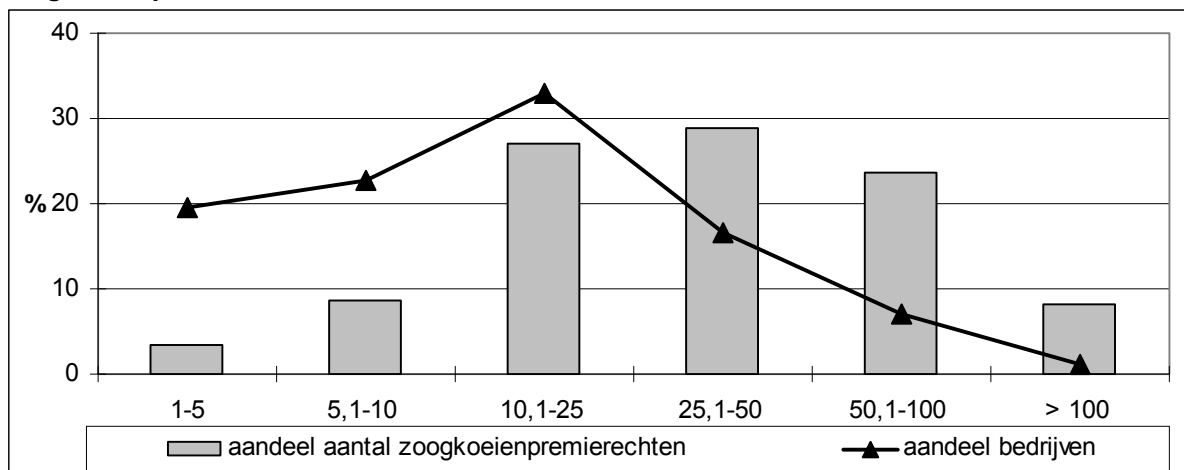
Bron: databank ALV op 15.09.2009

Figuur 4, Figuur 5 en Figuur 6 tonen het aandeel bedrijven en het aandeel van het aantal zoogkoeienpremierechten (ZK) volgens groottecategorie (aantal ZK), volgens leeftijd bedrijfsleider en volgens provincie. In de lagere groottecategorieën is het aandeel in het aantal ZK kleiner dan het aandeel van de bedrijven: 42% van de bedrijven heeft 1 – 10 ZK maar vertegenwoordigt daarmee slechts 12% van het aantal ZK (Figuur 4). In de hogere groottecategorieën geldt het omgekeerde: 1% van de bedrijven met meer dan 100 ZK vertegenwoordigt 8% van het aantal ZK.

Oudere bedrijfsleiders hebben ten opzichte van hun aandeel bedrijven een kleiner aandeel in het aantal ZK: 15% van de bedrijven ouder dan 65 jaar vertegenwoordigt slechts 6,5% van het aantal ZK (Figuur 5). Het aantal ZK per bedrijf (8,6) is daarmee het laagst. In tegenstelling daarmee hebben vennootschappen en bedrijfsleiders jonger dan 35 jaar een hoger aandeel in het aantal ZK dan hun aandeel bedrijven: 8% van de bedrijven met een bedrijfsleider jonger dan 35 heeft 12% van het aantal ZK. Het aantal ZK per bedrijf (29,6) is daarmee het hoogst. Vennootschappen vormen met bijna 4% van de bedrijven een beperkte en tevens de kleinste categorie. De middelste leeftijdscategorie (45 – 54 jaar) heeft het grootste aantal bedrijven (30%) en het grootste aantal ZK (31%).

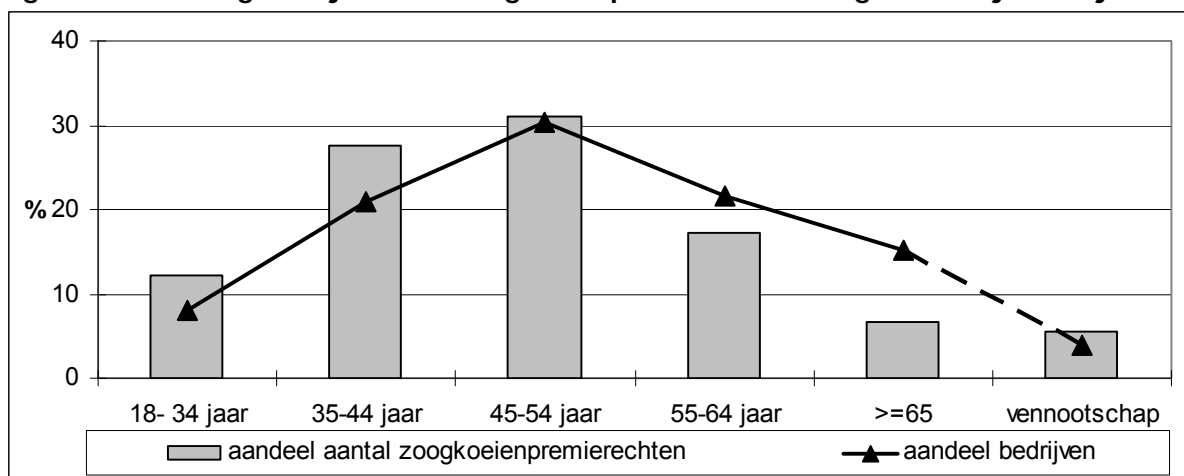
Figuur 6 geeft aan dat West-Vlaanderen het grootste aandeel bedrijven met ZK en het grootste aandeel in het aantal ZK heeft (40%). Oost-Vlaanderen volgt met 31% van de bedrijven en 28% van het aantal ZK. Oost-Vlaanderen heeft het laagste aantal ZK per bedrijf (18), Antwerpen het hoogste (23).

Figuur 4. Verdeling bedrijven met zoekkoeienpremierechten volgens aantal zoekkoeienpremierechten



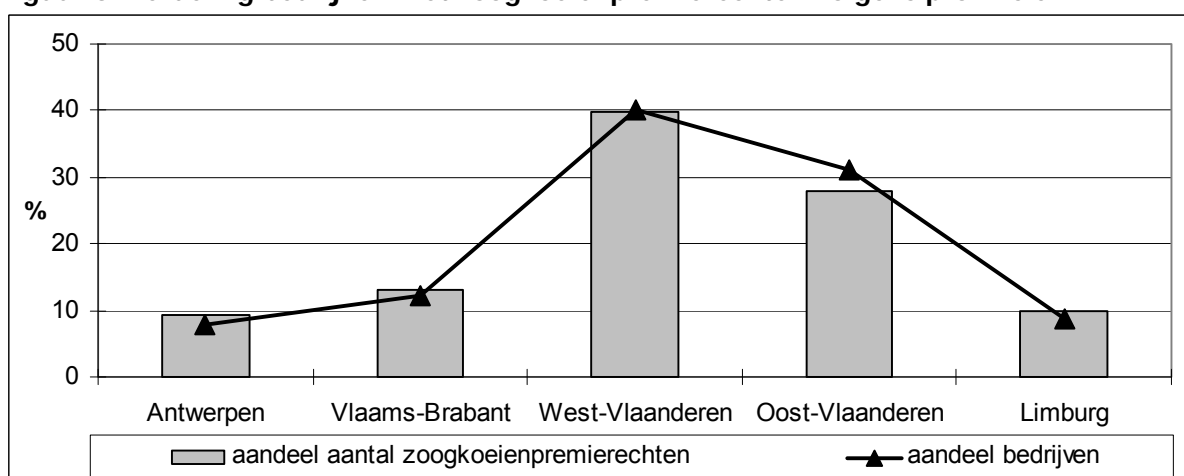
Bron: databank ALV op 15.09.2009

Figuur 5. Verdeling bedrijven met zoekkoeienpremierechten volgens leeftijd bedrijfsleider



Bron: databank ALV op 15.09.2009

Figuur 6. Verdeling bedrijven met zoekkoeienpremierechten volgens provincie



Bron: databank ALV op 15.09.2009

2.3 En ... geen rechten voor slachtpremie kalveren en plantaardige premies

In tegenstelling tot de toeslagrechten en de zoogkoeienpremies zijn voor de slachtpremie kalveren (SK) geen individuele rechten toegekend. Iedere landbouwer die slachtkalveren produceert komt in aanmerking. De premie wordt verleend bij het slachten of bij de uitvoer van subsidiabele dieren (= kalveren tussen 1 en 8 maand en tot een maximum gewicht van 185 kg). Het maximum budget voor de slachtpremie kalveren in Vlaanderen is gelijk aan 6,384 miljoen euro en het maximale aantal kalveren dat een premie kan ontvangen is vastgelegd op 335.000. De premie per kalf bedraagt maximaal 50 euro. Indien de aanvragen het maximum overschrijden wordt het bedrag per aanvrager proportioneel verlaagd.

De plantaardige premies omvatten de premies voor eiwithoudende gewassen, noten, energiegewassen en zaaizaadvermeerdering. Die hebben een eerder beperkt belang. Er zijn geen rechten toegekend aan individuele landbouwers. De premie voor energiegewassen bedraagt maximum 45 euro per ha en de premie voor eiwithoudende gewassen 55,57 euro per ha. De notenpremie is gelijk aan 200 euro per ha. De zaaizaadpremie bedraagt 28,38 euro per 100 kg lijnzaad en 14,37 euro per 100 kg speltzaad.

3 Totale rechtstreekse steun uit Pijler I: campagne 2008

3.1 Uitbetaalde rechtstreekse steun in 2008

Tabel 3 geeft de uitbetaalde bedragen en aantallen voor de campagne 2008. De data zijn geëxtraheerd uit de ALV-databank op 15 september 2009 en omvatten de betalingen voor de campagne 2008 tot dan toe. Op dat moment waren de cijfers redelijk definitief. In de periode tussen de extractie en het afsluiten van het boekjaar op 15/10/2008 kunnen nog een aantal, zij het beperkte, betalingen gedaan zijn voor een aantal dossiers. Op een aantal dossiers na echter was de rechtstreekse steun ingegeven in het systeem en uitbetaald. De grootte-orde van de bedragen is daardoor niet meer gewijzigd.

In 2008 werd in Vlaanderen iets meer dan 268 miljoen euro aan rechtstreekse steun via Pijler I uitgekeerd aan 23.849 landbouwers (Tabel 3). Dit komt overeen met een gemiddelde steun van 11.243 euro per bedrijf. De toeslagrechten nemen daarvan 227,5 miljoen euro in of bijna 85% van het totaal van de rechtstreekse steun. De zoogkoeienpremie (29,5 miljoen euro) is goed voor 11% en de slachtpremie kalveren (5,9 miljoen euro) voor ruim 2%. De overige gekoppelde premies omvatten de premie voor eiwithoudende gewassen, de premie voor noten, de premie voor energiegewassen, en de premie voor zaaizaadvermeerdering. De totale steun daarvoor is met 0,8 miljoen euro zeer beperkt (0,3% van het totaal). Binnen dat bedrag heeft de steun voor zaaizaad veruit het grootste aandeel (97%). Ten slotte is er een extra betaling van zowat 4,4 miljoen euro of een aandeel van 1,6%. Dat extra steunbedrag per landbouwer betreft de vrijstelling van modulatie voor de eerste 5.000 euro rechtstreekse steun. Door de verplichte modulatie wordt alle rechtstreekse steun in 2008 verlaagd met 5%. Het bedrag dat met de vrijstelling overeenstemt, is maximaal 250 euro per landbouwer.

Tabel 3. Uitbetaalde rechtstreekse steun uit Pijler I in 2008

	Aantal bedrijven	Steun (euro)	Steun / bedrijf (euro)	Aandeel steun (%)
Toeslagrechten	23.735	227.531.744	9.586	84,9
Zoogkoeienpremie	6.357	29.493.054	4.639	11,0
Slachtpremie kalveren	272	5.867.403	21.571	2,2
Overige gekoppelde premies	185	841.315	4.574	0,3
Extra betaling	23.802	4.401.022	185	1,6
Totaal Pijler I	23.849	268.134.538	11.243	100,0

Bron: databank ALV op 15.09.2009

Er is een verschil van 18,7 miljoen euro tussen de totale waarde van de toegekende toeslagrechten (Tabel 1) en de totale waarde van de uitbetaalde toeslagrechten. Bij de uitbetaalde bedragen en aantallen is rekening gehouden met diverse afhoudingen: voor 'het niet naleven van de premievoorwaarden', 'te late indiening van het dossier', 'onderaangifte', 'eventuele overschrijding van de enveloppe', 'modulatie (5 % in 2008)', en 'het niet naleven van de randvoorwaarden'. Daarnaast bezitten een aantal landbouwers meer toeslagrechten dan ze kunnen activeren door gebrek aan areaal of aan grootvee-eenheden waardoor de rechten in praktijk hoger zijn dan de werkelijk uitbetaalde bedragen (= onderbenutting TR).

Drie soorten toeslagrechten (TR) komen voor: gewone toeslagrechten (GTR), braakleggingstoelagerechten (BTR) en speciale toeslagrechten (STR) (Tabel 4). De gewone toeslagrechten (GTR) hebben een aandeel van 99% in het totale aantal en de totale waarde

van de toeslagrechten (TR): 23.630 bedrijven met GTR hebben samen 468.850 GTR geactiveerd voor een totale waarde van 225 miljoen euro. Dit houdt een toeslag in van 9.568 euro / bedrijf, 486 euro / GTR en 19,6 GTR / bedrijf. Het aantal en de waarde van de braakleggingstoelagerechten (BTR) is van een veel kleinere orde: 1.893 bedrijven hebben 1,8 miljoen euro aan BTR geactiveerd. Het aantal rechten / bedrijf (2,6) en daardoor het bedrag per bedrijf (944 euro) is klein. GTR en BTR worden met grond geactiveerd en het aantal rechten is gelijk aan het aantal hectare. Dit betekent dat de waarde van een GTR en een BTR gelijk is aan 477 euro / ha en 357 euro / ha. De speciale toeslagrechten (STR) ten slotte vormen de kleinste categorie: 144 bedrijven hebben 205 STR ter waarde van 0,5 miljoen euro geactiveerd. Het aantal STR / bedrijf is laag, maar de waarde / STR is met 2.391 euro zeer hoog.

Tabel 4. Uitbetaalde toeslagrechten in 2008

Toeslagrechten	# bedrijven	# rechten	waarde rechten (€)	toeslag / bedrijf (€)	waarde / recht (€)	# rechten / bedrijf
gewone	23.630	463.633	225.255.484	9.533	486	19,6
braak	1893	5012	1.786.143	944	356	2,6
speciale	144	205	490.117	3.404	2.391	1,4
Totaal	23.735	468.850	227.531.744	9.586	485	19,8

Bron: databank ALV op 15.09.2009

In de dierlijke sector zijn de slachtpremie kalveren (SK) en de zoogkoeienpremie (ZK) niet ontkoppeld (Tabel 5). Er is een slachtpremie kalveren (SK) uitbetaald aan 272 bedrijven, voor 210.350 slachtkalveren en voor in totaal 5,9 miljoen euro. De premie per slachtkalf bedraagt door het grote aantal aanvragen slechts 28 euro, een stuk lager dan het theoretisch maximum van 50 euro per slachtkalf. De totale waarde van de SK is veel lager dan de totale waarde van de TR. Het gaat hier echter om een beperkt aantal bedrijven waardoor de premie / bedrijf (24.571 euro) zeer hoog is. Een kalvermester werkt meestal in dienst van een integrator maar vraagt wel zelf de premie aan. Een aantal integratoren beschikt eveneens zelf over stallen en ontvangt de slachtpremie. Dit kunnen zeer grote bedrijven zijn wat de hoge steun per bedrijf verklaart. Wat de ZK betreft hebben 6.596 bedrijven samen 125.883 zoogkoeien waarvoor een premie is uitbetaald ter waarde van in totaal 29,6 miljoen euro, een premie per bedrijf van 4.482 euro, en 19,7 dieren / bedrijf. De premie per dier is gelijk aan 235 euro.

Tabel 5. Uitbetaalde gekoppelde dierlijke premies in 2008

Dierl. premies	# bedrijven	# dieren	waarde premie (€)	premie / bedrijf (€)	premie / dier (€)	# dieren / bedrijf
slachtkalveren	272	210.350	5.867.403	21.571	28	773
zoogkoeien	6.357	125.354	29.493.054	4.639	235	19,7

Bron: databank ALV op 15.09.2009

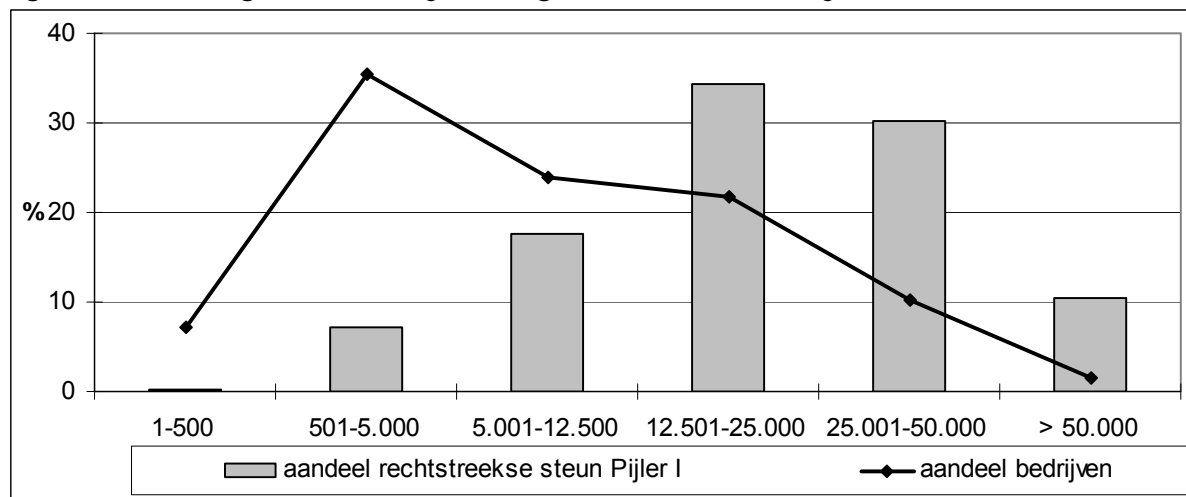
Ten opzichte van 2007 is de uitbetaalde totale rechtstreekse steun in 2008 met ongeveer 7,5 miljoen euro toegenomen. Het aantal landbouwers dat rechtstreekse steun ontvangt is daarentegen afgenomen met ruim 2% wat een gevolg is van de 'normale' structurele evolutie. De gemiddelde steun per bedrijf neemt daardoor toe van 10.771 euro in 2007 tot 11.243 euro in 2008 (+4,4%). De toename van de rechtstreekse steun is het gevolg van de verhoging van de steun voor suikerbieten en cichorei en dit als compensatie voor de verdere afbouw van de markt- en prijssteun. De steun voor suikerbieten en cichorei is sinds de introductie ervan in 2006 ontkoppeld waardoor - binnen de totale rechtstreekse steun - het de component van de

toeslagrechten en meer bepaald die van de gewone toeslagrechten is die toeneemt. De evolutie van de toeslagrechten en de gewone toeslagrechten is identiek aan die van de totale rechtstreekse steun (toename steun en daling aantal bedrijven). Er is echter een toename van het aantal landbouwers met BTR (+2%) en het totale aantal en de totale waarde van de uitbetaalde BTR (+5,4%). Eventueel is dat het gevolg van het op nul zetten van het percentage verplichte braak, in de evolutie van het aantal en de waarde van de rechten is er min of meer een status quo. De speciale toeslagrechten (STR) nemen, net zoals in voorgaande campagnes, af: -22% voor het aantal bedrijven en -16,7% en -5,9% voor het aantal en de waarde van de STR. De gemiddelde steun / bedrijf stijgt van 2.814 euro in 2007 tot 3.404 euro in 2008. De evolutie van voorgaande campagne zet zich, zij het ietwat verzwakt, daarmee door. STR kunnen geactiveerd worden mits aanhouden van minstens 50% van het aantal referentie grootvee-eenheden. STR kunnen eveneens geactiveerd worden met grond maar worden dan permanent omgezet naar GTR. Een deel van de STR is geactiveerd met grond waardoor die vanaf dan permanent omgezet zijn naar GTR. De afname van het aantal bedrijven met een zoekkoeienpremie (-3,9%) is een gevolg van de structurele evolutie waarbij het vooral bedrijven zijn met een kleiner zoekkoeienquotum die stoppen. De steun / bedrijf stijgt van 4.471 euro in 2007 tot 4.639 euro in 2008. De steun voor de overige gekoppelde plantaardige premies is met 22% toegenomen ten opzichte van de campagne 2007. Dat is vooral het gevolg van de toename van de zaaizaadsteun.

3.2 Verdeling volgens waarde

Figuur 7 toont het percentage bedrijven en het percentage van de rechtstreekse steun uit Pijler I die deze bedrijven ontvangen per groottecategorie steun uitgedrukt in euro. De lagere groottecategorieën ontvangen algemeen ten opzichte van het percentage bedrijven een kleiner percentage van de steun. 7% van de bedrijven met maximaal 500 euro rechtstreekse steun ontvangt amper 0,2% van de steun. In de hogere groottecategorieën geldt het omgekeerde: een kleiner percentage bedrijven vertegenwoordigt een hoger percentage steun. 1,5% van de bedrijven met meer dan 50.000 euro steun per bedrijf ontvangt 10,5% van de totale rechtstreekse steun (gemiddelde toeslag per bedrijf is gelijk aan 72.000 euro). Het grootste aantal bedrijven (35,5%) bevindt zich in de categorie 501 – 5.000 euro maar vertegenwoordigt daarmee slechts 7% van de totale steun. Daartegenover ontvangen in de categorie 12.501 - 25.000 euro 22% van de bedrijven het hoogste aandeel (34,5%) van de totale steun.

Figuur 7. Verdeling van de bedrijven volgens totale waarde Pijler I rechtstreekse steun



Bron: databank ALV op 15.09.2009

Tabel 6 toont meer in detail per steunmaatregel het percentage bedrijven en het percentage steun per groottecategorie steun (in euro). De groottecategorieën zijn opeenvolgend genummerd van 1 tot 6. De exacte betekenis van elke groottecategorie wordt weergegeven in Tabel 7. Het grootste aantal bedrijven bevindt zich algemeen in categorie 2 of, wat de SK betreft, in categorie 3. Dit terwijl, met uitzondering van de BTR en de STR, het grootste percentage steun in categorie 4 zit. Wat opvalt, is dat voor de STR het hoogste percentage bedrijven (40%) zich in categorie 2 bevindt, terwijl het hoogste percentage steun (60%) zich in categorie 6 bevindt. De gemiddelde toeslag per bedrijf in die laatste categorie bedraagt 17.500 euro wat hoog is. 65% van de bedrijven in die laatste categorie zijn vennootschappen. Bij de SK bevindt zich eveneens een belangrijk percentage steun (19%) in categorie 6. De gemiddelde steun per bedrijf in die categorie is zeer hoog en bedraagt ongeveer 102.000 euro. 73% van de bedrijven in die categorie zijn vennootschappen. Het gaat hier wellicht om integratoren. Eveneens opvallend is dat voor de BTR het grootste percentage bedrijven (36%) en het grootste percentage steun (29%) in categorie 2 voorkomt.

Tabel 6. Percentage bedrijven (% B) en percentage steun (% S) voor de steunmaatregelen onder Pijler I volgens groottecategorie steun (in euro)

	GTR		BTR		STR		SK		ZK		Totaal	
	% B	% S	% B	% S	% B	% S	% B	% S	% B	% S	% B	% S
1	8	0	27	9	13	1	13	1	1	0	7	0
2	40	10	36	29	40	6	20	8	44	13	35	7
3	24	21	23	29	20	9	37	32	32	28	24	18
4	20	37	10	20	9	10	21	29	16	29	22	34
5	8	26	2	8	6	14	5	10	6	22	10	30
6	1	6	1	5	12	60	4	19	1	7	2	10

Bron: databank ALV op 15.09.2009

Tabel 7. Groottecategorieën voor Pijler I steunmaatregelen in euro per bedrijf

	GTR / Totaal	BTR	STR	SK	ZK
1	1-500	1-500	1-250	<= 5.000	<= 250
2	501-5.000	501-1.000	251-1.000	5001 – 12.500	251 – 2.500
3	5.001-12.500	1.001-1.500	1.001-2.500	12.501 – 25.000	2.501 – 6.250
4	12.501-25.000	1.501-2.500	2.501-5.000	25.001 – 37.500	6.251 – 12.500
5	25.001-50.000	2.501-5.000	5.001-10.000	37.501 – 50.000	12.501 – 25.000
6	> 50.000	> 5.000	> 10.000	> 50.000	> 25.000

Ten opzichte van de campagne 2007 is er een toename van de gemiddelde steun per bedrijf en een verschuiving van de lagere naar de hogere groottecategorieën voor het totaal, de GTR, de BTR, de STR en de ZK. Dit is min of meer een voortzetting van de evolutie van het voorgaande jaar. In het geval van de totale rechtstreekse steun, de GTR en de ZK is dit het gevolg van een afname van het aantal – vooral kleinere – bedrijven door de ‘normale’ structurele evolutie en, voor de GTR en de totale rechtstreekse steun, een toename van de steun. Er is een afname van het aandeel bedrijven in de categorieën tot 12.500 euro totale rechtstreekse steun per bedrijf en een afname van het aandeel steun in de categorieën tot 25.000 euro steun per bedrijf. Het aandeel neemt vooral toe in de categorie 25.001 – 50.000 euro (+0,8% bedrijven en + 1,3% steun).

De toename van de gemiddelde steun per bedrijf en de verschuiving naar hogere groottecategorieën is in het geval van de STR het gevolg van een sterkere afname van het aantal bedrijven dan de afname van de steun. Het aandeel bedrijven en aandeel steun neemt

vooral toe in de hoogste categorie (> 10.000 euro / bedrijf). De verdeling van de bedrijven volgens het aantal STR geeft verder aan dat vooral de bedrijven met maximum 1 STR in aantal afgenomen zijn. Een aantal bedrijven, vooral diegene met minder STR en / of STR met een lagere waarde, hebben wellicht hun STR al of niet volledig met grond geactiveerd.

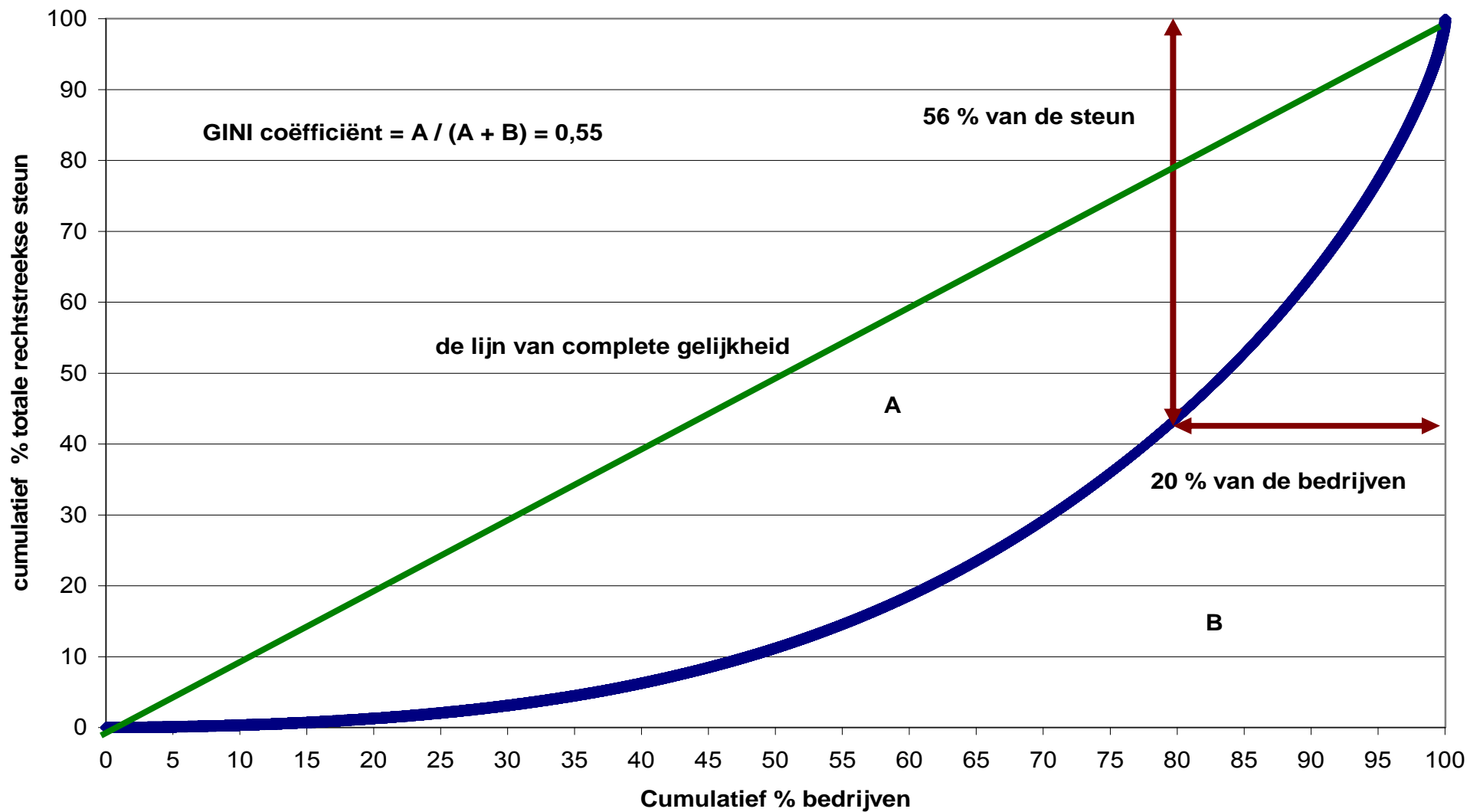
3.3 Mate van ongelijkheid: Lorenz-curve en GINI-coëfficiënt

Figuur 8 geeft weer in hoeverre het totaal van de rechtstreekse steun ongelijk verdeeld is door middel van de Lorenz-curve en de GINI-coëfficiënt. De Lorenz-curve toont het cumulatieve aandeel van de totale rechtstreekse steun (Y-as) als een functie van het cumulatieve aandeel bedrijven (X-as) dat rechtstreekse steun ontvangt. De assen variëren van 0% tot 100%. Van de bedrijven met steun ontvangt 20% van de bedrijven 56% van de steun. De eerste 20% bedrijven daarentegen krijgt slechts 1,3% van de totale steun.

De diagonaal is de lijn van complete gelijkheid. De afstand tussen de Lorenz-curve en de lijn van complete gelijkheid geeft de mate van ongelijkheid aan van de verdeling van de totale rechtstreekse steun. Hoe groter de afstand, des te groter de concentratie van de steun bij een aantal bedrijven, en des te groter de ongelijke verdeling van de totale rechtstreekse steun.

Die afstand kan gemeten worden door de GINI-coëfficiënt. De Gini-coëfficiënt is gelijk aan de verhouding van de oppervlakte tussen de eerste diagonaal en de Lorenz curve (oppervlakte A) en de totale oppervlakte onder de eerste diagonaal (oppervlakte A + B). Die coëfficiënt kan variëren van 0 tot 1. Perfecte gelijkheid geeft een Gini-coëfficiënt van 0 (iedereen krijgt dezelfde steun). Hoe groter de ongelijkheid, hoe groter de coëfficiënt: een waarde van 1 komt overeen met totale ongelijkheid (één iemand ontvangt alle steun). De Gini-coëfficiënt is hier gelijk aan 0,55. Indien de bedrijven zonder steun eveneens meegenomen zouden worden in de analyse zou de mate van ongelijkheid en de GINI-coëfficiënt toenemen.

Figuur 8. Mate van ongelijkheid verdeling totale rechtstreekse steun campagne 2008: Lorenz-curve en GINI-coëfficiënt

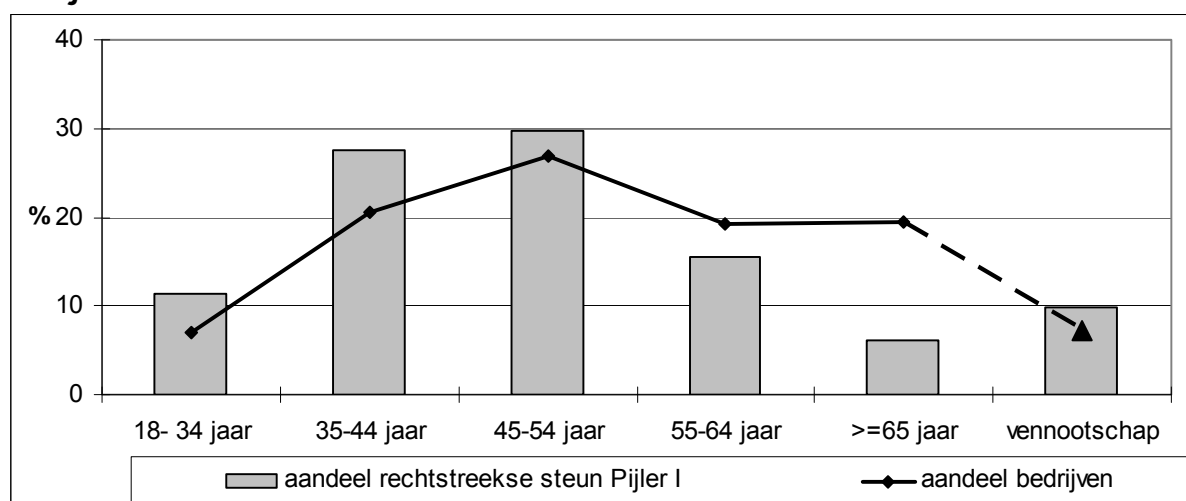


Bron: databank ALV op 15.09.2009

3.4 Verdeling volgens leeftijd van de bedrijfsleider

Figuur 9 geeft het percentage bedrijven en het percentage van de totale rechtstreekse steun die ze vertegenwoordigen per leeftijdscategorie. Oudere bedrijfsleiders en dan vooral die van 65 jaar of ouder ontvangen ten opzichte van het aandeel bedrijven een kleiner percentage van de steun. 19,5% van de landbouwers van 65 jaar of ouder (toch een aanzienlijke groep) vertegenwoordigen maar 6% van de totale rechtstreekse steun. De gemiddelde rechtstreekse steun per bedrijf is daardoor het laagst (3.553 euro). Het betreft hier wellicht vaak uitbollende, meestal kleinere, boeren. Dit terwijl vennootschappen en landbouwers in de jongere leeftijdscategorieën (< 35 jaar en 35-44 jaar) ten opzichte van het percentage bedrijven een groter aandeel van de steun vertegenwoordigen. 7% van de vennootschappen en 7% van de bedrijven met een bedrijfsleider jonger dan 35 jaar ontvangen respectievelijk 10% en 11,5% van de totale rechtstreekse steun. De gemiddelde rechtstreekse steun per bedrijf is het hoogst voor bedrijfsleiders jonger dan 35 jaar (18.621 euro). Het grootste aandeel bedrijven en het grootste aandeel steun bevindt zich in de middelste leeftijdscategorie: 27% van de bedrijfsleiders van 45 – 54 jaar ontvangt 29,5% van de totale rechtstreekse steun.

Figuur 9. Verdeling van de bedrijven met Pijler I rechtstreekse steun volgens leeftijd bedrijfsleider



Bron: databank ALV op 15.09.2009

Tabel 8 geeft aanvullend per steunmaatregel het percentage bedrijven en het percentage steun volgens leeftijd van de bedrijfsleider. Algemeen bevindt het grootste aandeel bedrijven en het grootste aandeel steun zich in de middelste leeftijdscategorieën. Dit is niet zo voor de STR waar de vennootschappen (met slechts 12% van de bedrijven) het grootste aandeel van de steun ontvangen (43%). Daarnaast is een belangrijk percentage van de bedrijven 65 jaar of ouder (22%) maar die ontvangen slechts 7% van de steun.

De vennootschappen en de jonge landbouwers (< 35 jaar) tellen algemeen een klein of het kleinste aantal bedrijfsleiders. Wat de vennootschappen betreft is het aandeel bedrijven vooral laag in geval van de zoekkoeienpremies (ZK) en wat de jonge landbouwers betreft vooral voor de speciale toeslagrechten (STR). Daarentegen hebben vennootschappen een groot aandeel in de slachtpremie kalveren, zowel naar aandeel bedrijven als naar aandeel steun toe, en een zeer hoog aandeel maar dan enkel qua steun in de STR. De oudste bedrijfsleiders (> 65 jaar) vertegenwoordigen algemeen qua bedrijven een behoorlijk percentage, maar qua steun

het kleinste percentage. De oudste bedrijfsleiders (> 65 jaar) zijn vooral ondervertegenwoordigd in geval van de BTR en de slachtpremie kalveren (SK) en oververtegenwoordigd (enkel voor het aandeel bedrijven) in de STR. In het geval van de BTR betrof het in de referentieperiode wellicht al oudere bedrijfsleiders die een kleiner bedrijf hadden en zodoende minder onderhevig waren aan de verplichte braak.

Tabel 8. Percentage bedrijven (% B) en percentage steun (% S) voor de steunmaatregelen onder Pijler I volgens leeftijd van de bedrijfsleider

	GTR		BTR		STR		SK		ZK		Totaal	
	% B	% S	% B	% S	% B	% S	% B	% S	% B	% S	% B	% S
< 35 jaar	7	12	9	9	4	4	8	7	8	12	7	11
35 – 44 jaar	21	28	29	29	17	16	21	20	21	28	21	28
45-54 jaar	27	30	31	29	29	25	33	27	30	31	27	30
55 – 64 jaar	19	15	14	12	17	7	16	11	22	17	19	16
>= 65 jaar	19	6	5	4	22	7	1	0	15	7	19	6
Vennootschap	7	9	12	16	12	43	23	35	4	6	7	10

Bron: databank ALV op 15.09.2009

Ten opzichte van de campagne 2007 is er algemeen een lichte daling van het aandeel bedrijven en het aandeel steun in de jongere leeftijdscategorieën (< 35 jaar en 34 – 44 jaar). Er is vooral een stijging in de categorie 45 – 54 jaar (+1,6% bedrijven en +1,3% steun). Het aandeel van de vennootschappen en bedrijfsleiders ouder dan 65 jaar neemt eveneens licht toe. De veranderingen zijn meer uitgesproken in het geval van de STR. Er is een sterke daling van het aantal bedrijven (-3,3%) voor de oudste bedrijfsleiders (>= 65 jaar). Het aandeel steun neemt minder sterk af. Het gaat hier vooral om oudere en kleinere bedrijven (minder STR en STR met een kleinere waarde). Daarnaast is er vooral naar steun toe een daling met -3,3% in de jongste leeftijdscategorie (<35 jaar). Het aandeel van de vennootschappen neemt toe: +2,1% voor de bedrijven en +2,4% voor de steun.

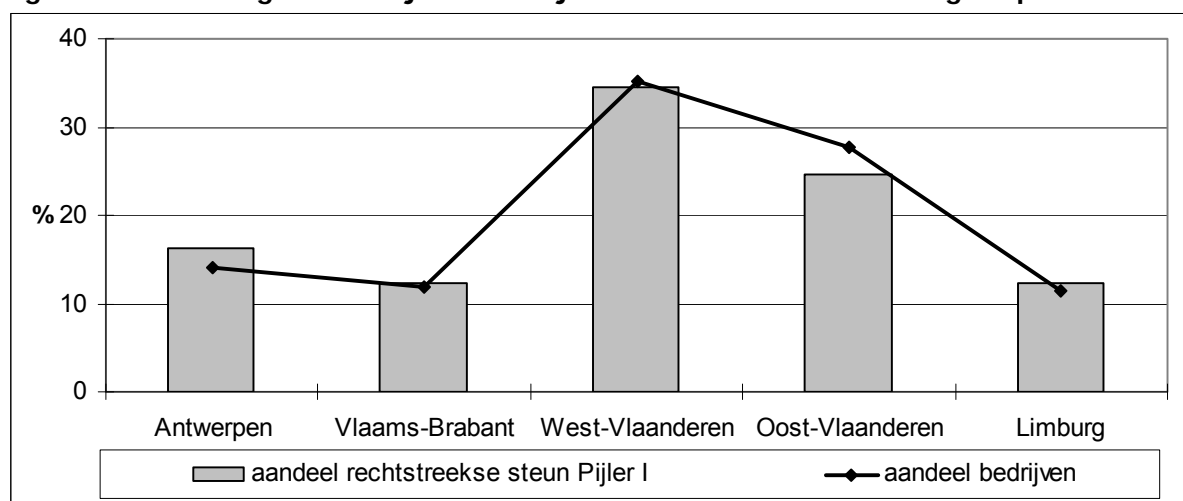
3.5 Verdeling volgens provincie

Figuur 10 toont het percentage van de bedrijven en het percentage van de steun die ze ontvangen per provincie. West- en in iets mindere mate Oost-Vlaanderen hebben het grootste aandeel. West-Vlaanderen heeft 35% van de bedrijven en 34% van de totale rechtstreekse steun. Oost-Vlaanderen vertegenwoordigt 28% van de bedrijven en 25% van de rechtstreekse steun. De overige provincies volgen op afstand en zijn aan elkaar gewaagd: 11% - 14% van de bedrijven en 12 – 16% van de totale rechtstreekse steun. Het verschil tussen het percentage bedrijven per provincie en het percentage steun is niet zeer uitgesproken. Antwerpen heeft een iets hoger percentage van de steun dan het percentage bedrijven. De gemiddelde steun per bedrijf is met 13.075 euro / bedrijf dan ook het grootst. Oost-Vlaanderen heeft een iets lager percentage van de steun dan het percentage van de bedrijven: de totale rechtstreekse steun per bedrijf is daardoor met 10.031 euro / bedrijf het kleinst.

Tabel 9 toont het percentage bedrijven en het percentage steun volgens provincie per steunmaatregel. Het grootste aantal bedrijven en de meeste steun gaat - net zoals dat voor het totaal van de rechtstreekse steun het geval was - naar West-Vlaanderen gevolgd door Oost-Vlaanderen wat de GTR, de STR, en de ZK betreft. Antwerpen heeft een zeer groot overwicht in geval van de SK: 69% van de bedrijven ontvangt 77% van de steun. Ten opzichte van 2007 is het aandeel nog toegenomen. Dit is het gevolg van de sterke concentratie van de

kalverhouderij in het noorden en oosten van de provincie. Antwerpen heeft eveneens een belangrijk aandeel in de STR (23% van de bedrijven en 26% van de steun). Antwerpen heeft vooral in geval van de SK, een hoger percentage van de steun dan het percentage bedrijven. Vlaams-Brabant heeft dan weer het grootste aandeel bedrijven (31%) en steun (35%) in de BTR. Vlaams-Brabant is meer dan andere provincies een akkerbouwregio met een aantal grote akkerbouwbedrijven, die in het verleden meer onderhevig waren aan de verplichte braak. Oost-Vlaanderen heeft met 32% het grootste aandeel steun in de STR. Het percentage steun is, voor deze provincie uitzonderlijk, hoger dan het percentage bedrijven.

Figuur 10. Verdeling van bedrijven met Pijler I rechtstreekse steun volgens provincie



Bron: databank ALV op 15.09.2009

Tabel 9. Percentage bedrijven (% B) en percentage steun (% S) voor de steunmaatregelen onder Pijler I volgens provincie

	GTR		BTR		STR		SK		ZK		Totaal	
	% B	% S	% B	% S	% B	% S	% B	% S	% B	% S	% B	% S
Antwerpen	14	16	8	8	23	26	69	77	8	9	14	16
Vlaams-Brabant	12	12	31	35	8	4	7	6	12	13	12	12
West-Vlaanderen	35	34	30	29	38	30	9	6	40	40	35	34
Oost-Vlaanderen	28	25	15	12	25	32	3	2	31	28	28	25
Limburg	11	13	16	16	6	8	12	9	9	10	11	12

Bron: databank ALV op 15.09.2009

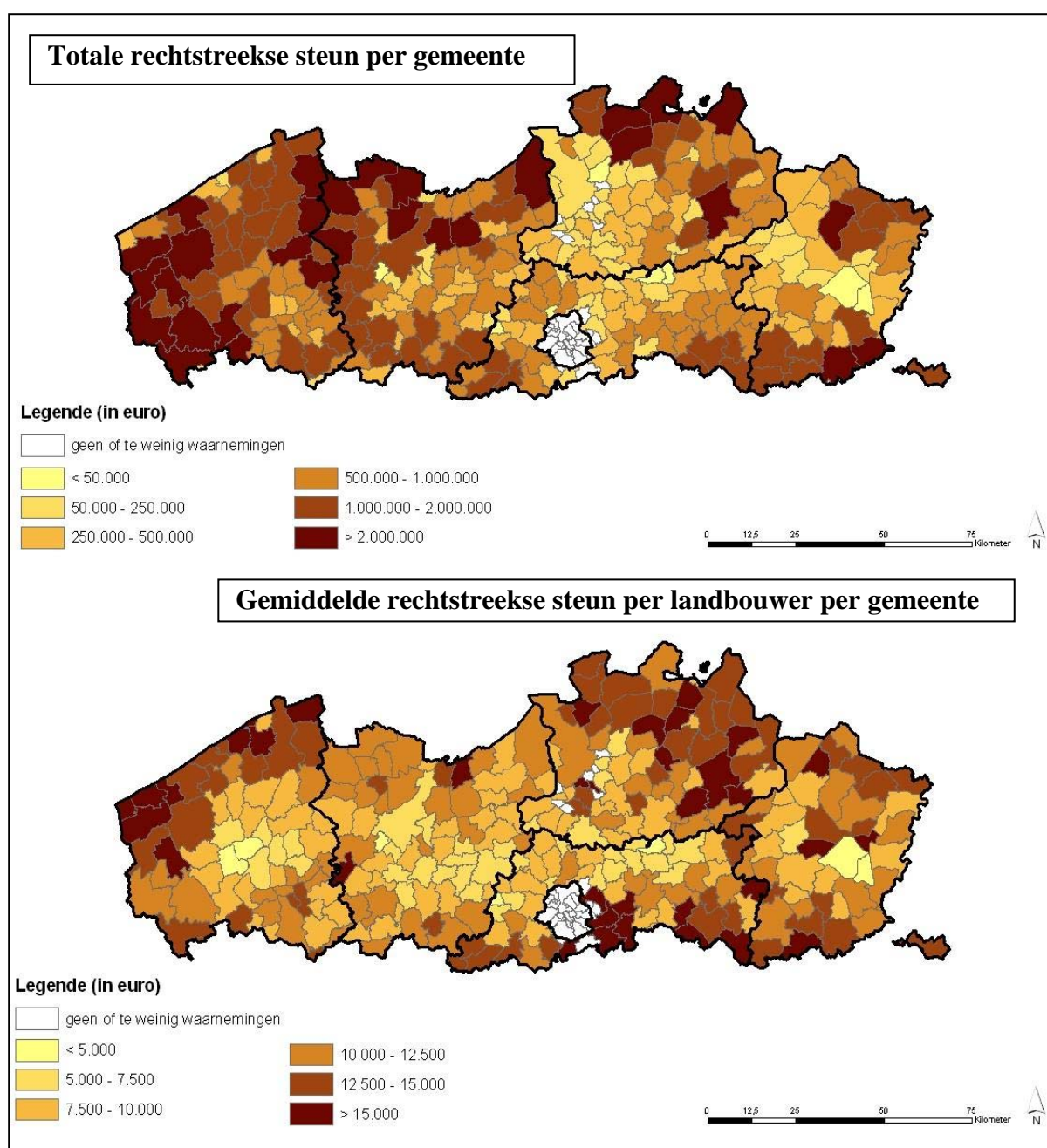
3.6 Ruimtelijke voorstelling

Figuur 11 toont de totale rechtstreekse steun per gemeente en de gemiddelde rechtstreekse steun per landbouwer per gemeente in Vlaanderen. De analyse is gebaseerd op de postcode van het correspondentieadres met het Agentschap voor Landbouw en Visserij (ALV) en niet op het adres van de beheersdienst zoals bij de verdeling volgens provincie hiervoor. Het kan dus zijn dat een aantal gronden waarvoor steun uitbetaald is in een andere gemeente of zelfs provincie) liggen dan de gemeente waar de exploitatie gevestigd is.

De meeste gemeenten in West- Vlaanderen (vooral het zuidwesten en het noordoosten) en een pak gemeenten in het noorden en oosten van Oost-Vlaanderen bevinden zich in de hoge categorieën totale rechtstreekse steun (1.000.000 – 2.000.000 euro en > 2.000.000 euro)

(Figuur 11). Dit geldt eveneens voor een aantal gemeenten in het noorden en noordoosten van Antwerpen en het zuiden en noordoosten van Limburg. Vooral in Antwerpen en in Vlaams-Brabant en in Limburg bevinden zich een aanzienlijk aantal gemeenten in de laagste categorieën totale rechtstreekse steun (< 50.000 euro en 50.000 – 250.000 euro). Dit contrasteert met het kaartje met de gemiddelde rechtstreekse steun per bedrijf per gemeente waar de meeste gemeenten in Oost-Vlaanderen en het midden en zuidoosten van West-Vlaanderen in de lagere en middencategorieën liggen (< 12.500 euro). Dit terwijl een heel aantal gemeenten in het noorden en oosten van Antwerpen, en een aantal gemeenten in het zuiden van Vlaams-Brabant en Limburg (langs de taalgrens) in de middelste en hogere categorieën liggen (> 12.500 euro). Merk op dat het bij de gemeenten tussen Brussel en Leuven om een beperkt aantal waarnemingen gaat, wat eveneens blijkt uit het feit dat de totale rechtstreekse steun per gemeente laag is.

Figuur 11. Ruimtelijke voorstelling van de totale rechtstreekse steun per gemeente, 2008



Bron: databank ALV op 15.09.2009

Dit alles impliceert dat de meeste landbouwers die steun ontvangen in West- en Oost-Vlaanderen liggen maar dat de bedrijven in Antwerpen en Limburg gemiddeld meer steun ontvangen per bedrijf. De resultaten komen daarmee overeen met de verdeling per provincie (zie Figuur 10) waar West- en Oost-Vlaanderen het grootste aandeel bedrijven en het grootste aandeel in de totale rechtstreekse steun vertegenwoordigen, maar waar de gemiddelde steun per provincie het hoogst is in Antwerpen en Limburg en het laagst is in vooral Oost-Vlaanderen gevolgd door West-Vlaanderen. Een verklaring kan zijn dat in Oost- en West-Vlaanderen meer kleine bedrijven voorkomen of dat er meer gemengde bedrijven zijn waarbij een bedrijfstak zoals akkerbouw of melk- en vleesrundvee (historisch of recent veel rechtstreekse steun) gecombineerd wordt met varkenshouderij of tuinbouw (historisch gezien weinig of geen rechtstreekse steun). De regio's met de hoogste gemiddelde steun per bedrijf komen namelijk min of meer overeen met de traditionele akkerbouwgebieden, en gebieden met een belangrijke activiteit melk- en vleesrundvee. Daarentegen is de gemiddelde steun per landbouwer algemeen lager in gebieden met een belangrijke activiteit tuinbouw en varkenshouderij.

De verdeling van de totale rechtstreekse steun per gemeente en de gemiddelde rechtstreekse steun per landbouwer per gemeente wordt door hun groot overwicht in de totale rechtstreekse steun vooral bepaald door de gewone toeslagrechten. Tevens is er toch nog een impact van de zoogkoeienpremie en, in mindere mate, de slachtpremie kalveren. Die laatste minder vanwege zijn aandeel in de totale steun als wel vanwege de zeer sterke concentratie in een aantal gemeenten in Antwerpen en de hoge premie per bedrijf. De steun via braakleggings- en speciale toeslagrechten is te beperkt, zowel wat het totaal in een gemeente als het gemiddelde per bedrijf betreft, om een duidelijke impact te hebben op het totaalbeeld. Wat totale rechtstreekse steun betreft is er in Oost- en West-Vlaanderen een impact van de zoogkoeienpremie en, zij het in iets mindere mate, in Antwerpen van de slachtpremie kalveren. Wat gemiddelde steun betreft is er vooral in Antwerpen een impact van andere steunmaatregelen, meer bepaald van de slachtpremie kalveren en de zoogkoeienpremie. In mindere mate is er in Oost- en West-Vlaanderen een invloed van de zoogkoeienpremie.

4 Handel in toeslagrechten en premierechten voor zoogkoeien

4.1 Bedrijfstoeslag: 3 soorten toeslagrechten

4.1.1 Overdracht tussen landbouwers

In 2008 hebben 2.110 bedrijven 25.746 toeslagrechten (TR) ter waarde van bijna 12,5 miljoen euro overgelaten (Tabel 10), bijna 2,5 miljoen euro minder dan in 2007. Dit houdt 8,6% in van het totaal aantal bedrijven met TR en 5,3% en 5,0% van het totaal aantal en waarde van de TR (Tabel 1). De overgrote meerderheid (bijna 99%) zijn gewone toeslagrechten (GTR): 1.991 bedrijven hebben 25.500 GTR overgedragen ter waarde van 12,3 miljoen euro. Het aantal GTR per bedrijf is met 12,8 een stuk lager dan in Tabel 1 en de waarde per GTR is met 483 euro iets lager. Hierdoor ligt de waarde van de overgedragen GTR per bedrijf lager: 6.188 euro per bedrijf tegenover 9.850 euro aan GTR per bedrijf in Tabel 1. Vooral bedrijven met weinig GTR dragen die over of een aantal bedrijven draagt slechts een deel van hun GTR over. Dit is niet zo bij de BTR: het aantal overgedragen BTR per bedrijf is iets lager en de waarde iets hoger dan het totaal van de BTR. 8% van de bedrijven met STR hebben in totaal 5% van het aantal STR en 2% van de waarde van de STR overgedragen. Het gaat vooral om rechten met een lage waarde: 976 euro per STR t.o.v. 2.364 euro per STR in Tabel 1.

Tabel 10. Overgedragen toeslagrechten in 2008 (standpunt overlater)

	# bedrijven	# rechten	waarde rechten (€)	waarde / bedrijf (€)	waarde / recht (€)	# rechten / bedrijf
GTR	1.991	25.500	12.320.652	6.188	483	12,8
BTR	106	234	90.235	851	386	2,2
STR	13	12	12.180	937	976	1,0
TR	2.110	25.746	12.423.068	5.888	483	12,2

Bron: databank ALV op 15.09.2009

Toeslagrechten kunnen met of zonder grond verkocht worden. Voorwaarde voor verkoop zonder grond is dat minstens 80% van de TR gedurende minstens één kalenderjaar geactiveerd zijn. Zijn er geen 80% geactiveerd, dan kunnen de TR nog verkocht worden indien het niet-geactiveerde deel eerst vrijwillig aan de nationale reserve afgestaan wordt. TR kunnen ook verhuurd worden op voorwaarde dat de overeenkomstige hectaren mee verhuurd worden. Dit zou grondeigenaars die ook TR bezitten, kunnen aanzetten tot het verpachten van hun grond en hun TR op het moment dat ze zelf niet meer willen boeren. Het merendeel van de TR (98% van het totaal) wordt definitief overgedragen zonder grond: 1.982 bedrijven en 25.021 toeslagrechten ter waarde van 12,2 miljoen euro (Tabel 11). Het aantal en de waarde van de rechten in de categorie 'tijdelijke overdracht met grond' en vooral 'definitieve overdracht met grond' en 'overdracht aan reserve' is klein.

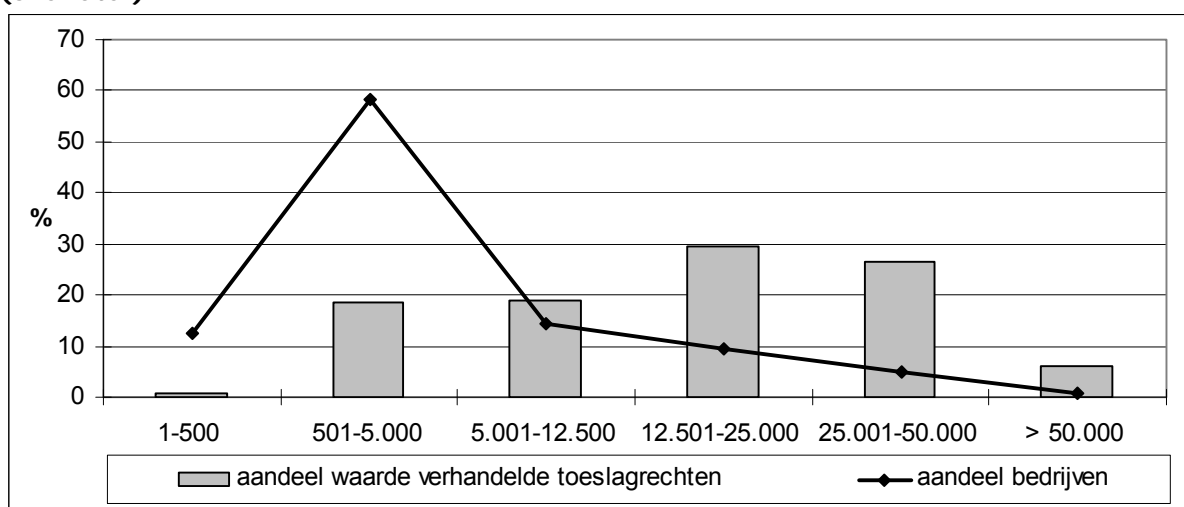
Tabel 11. Type overdracht toeslagrechten in 2008 (standpunt overlater)

	Aantal bedrijven	Aantal rechten	Waarde rechten
Definitieve overdracht zonder grond	1.982	25.021	12.150.637
Definitieve overdracht met grond	2	6	3.385
Tijdelijke overdracht met grond	121	708	267.919
Overdracht aan reserve	5	10	1.127
Totaal	2.110	25.746	12.423.068

Bron: databank ALV op 15.09.2009

Figuur 12 toont het aandeel van de bedrijven die TR verhandelen en het aandeel van de waarde van de verhandelde TR volgens groottecategorie (= waarde verhandelde TR) vanuit het standpunt van de overlater. De situatie voor de overnemer is nagenoeg identiek. Het percentage bedrijven in de lagere groottecategorieën is lager dan het percentage van de waarde van de TR. Voor de hogere groottecategorieën geldt het omgekeerde. 58% van de bedrijven zit in de categorie 501 – 5.000 euro aan overgedragen TR maar vertegenwoordigt daarmee slechts 18,5% van de waarde van de overgedragen TR. Het aandeel van de waarde is met 29,5% het hoogst in de categorie 12.501 – 25.000 euro (het aandeel van de bedrijven bedraagt daar slechts 9,5%). Ten opzichte van de totale TR (Figuur 1) bevindt zich een groter aandeel bedrijven en steun in de lagere groottecategorieën. Dit geeft eveneens aan dat of bedrijven met weinig TR deze overdragen, of dat een aantal bedrijven maar een deel van de TR overlaten.

Figuur 12. Verdeling bedrijven volgens de waarde van de verhandelde toeslagrechten (overlater)



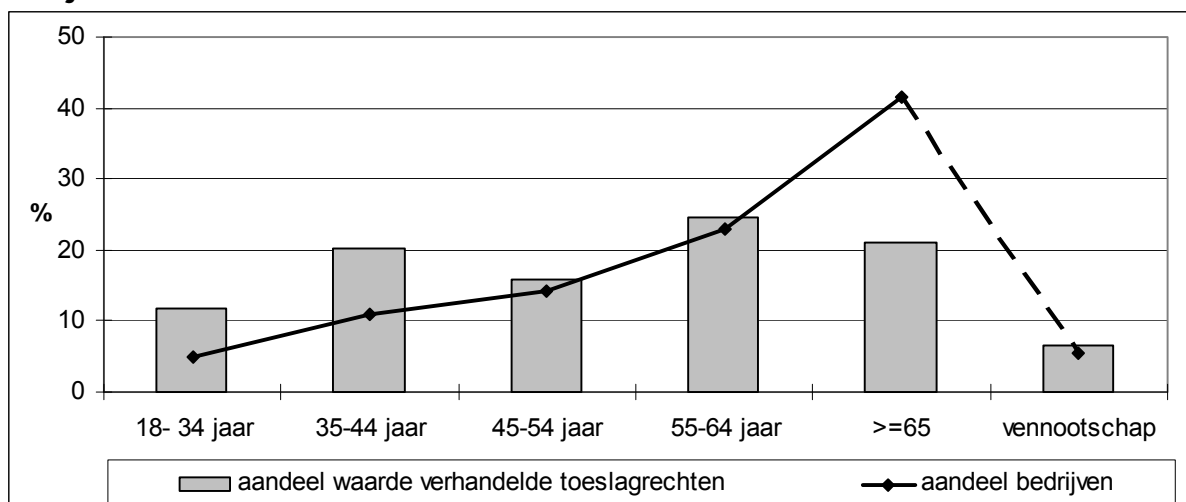
Bron: databank ALV op 15.09.2009

Figuur 13 en Figuur 14 tonen de verdeling van de bedrijven volgens leeftijd van de bedrijfsleider en dit vanuit het standpunt van de overlater en het standpunt van de overnemer. Er is een duidelijk verschil in het leeftijdsprofiel: bedrijven die toeslagrechten overlaten hebben vooral een oudere bedrijfsleider, van bedrijven die toeslagrechten overnemen zijn de bedrijfsleiders jonger. Het merendeel van de bedrijfsleiders die toeslagrechten overlaat, is 65 jaar of ouder (42%). De waarde van de toeslagrechten die deze categorie vertegenwoordigt, bedraagt echter slechts de helft daarvan. De gemiddelde waarde per bedrijf is met 2.998 euro daarmee het laagst. In de jongere leeftijdscategorieën is het aandeel van het aantal bedrijven kleiner dan het aandeel van de waarde van de overgedragen TR: 5% - een beperkt aantal - van de bedrijven in de categorie jonger dan 35 jaar vertegenwoordigt 12% van de waarde van de TR. 5,5% van de bedrijven is een vennootschap.

De meeste bedrijven die TR overnemen, hebben een jongere bedrijfsleider: het grootste aantal (30%) is tussen 35 en 44 jaar, 20,5% is tussen 45 en 54 jaar en 21% is jonger dan 35 jaar. Die laatste categorie vertegenwoordigt echter met 30% het grootste deel van de waarde van de overgenomen TR. In de oudere leeftijdscategorieën is het aandeel van de waarde van de TR kleiner dan het aandeel van het aantal bedrijven: 8,5% van de bedrijfsleiders is tussen 55 en 64 jaar en slechts 3,5% van de bedrijfsleiders is 65 jaar of ouder. Die vertegenwoordigen 4,5% en 2% van de waarde van de overgenomen TR. Het aandeel van de vennootschappen is

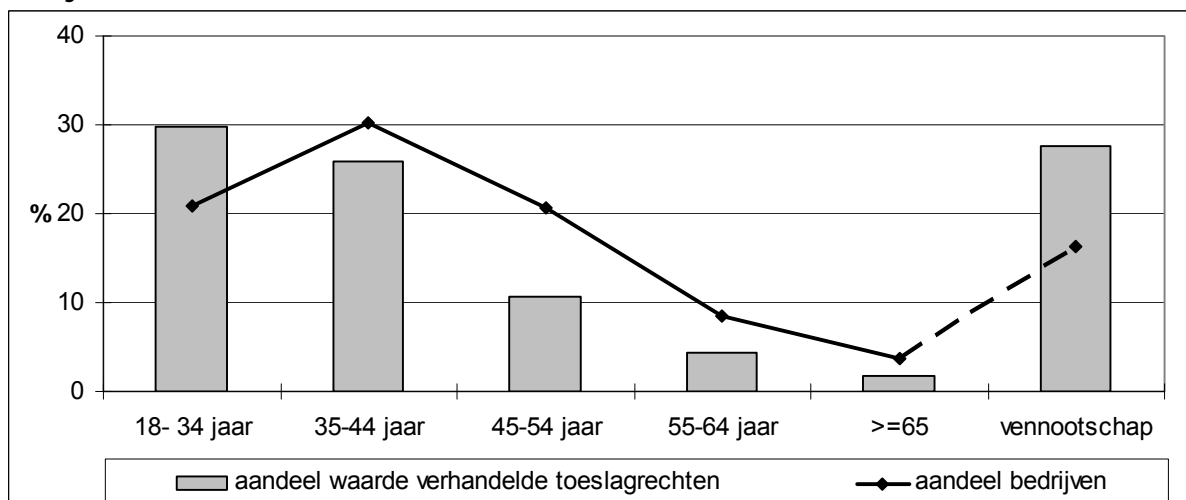
hoog: 16% van de bedrijven en maar liefst 28% van de waarde. De gemiddelde waarde per bedrijf bedraagt 9.869 euro en is het hoogst van alle categorieën.

Figuur 13. Verdeling bedrijven met verhandelde toeslagrechten (overlater) volgens leeftijd



Bron: databank ALV op 15.09.2009

Figuur 14. Verdeling bedrijven met verhandelde toeslagrechten (overnemer) volgens leeftijd

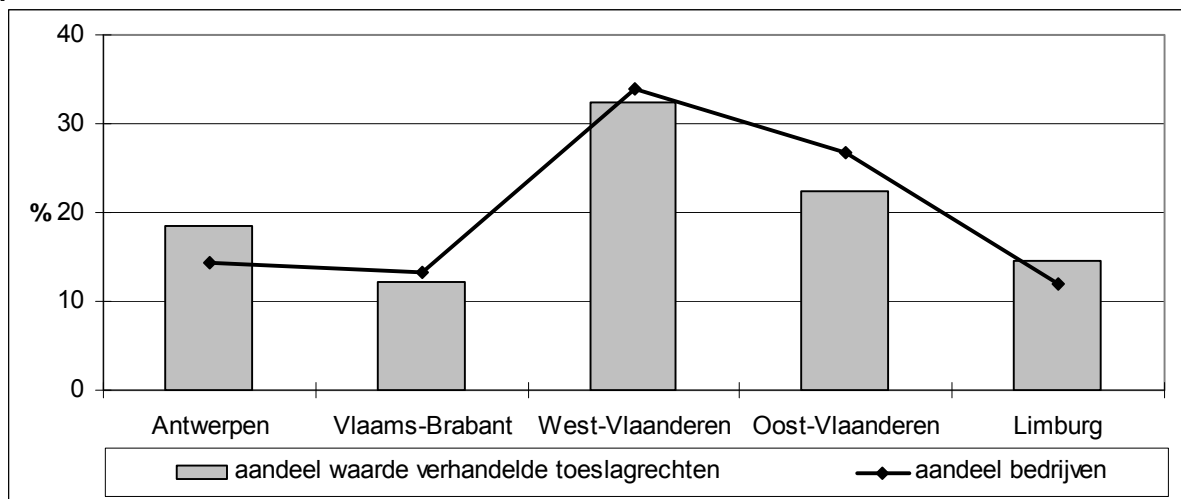


Bron: databank ALV op 15.09.2009

Figuur 15 toont het aandeel van de bedrijven die TR verhandelen en het aandeel van de waarde van de verhandelde TR volgens provincie vanuit het standpunt van de overlater. De situatie voor de overnemer is min of meer gelijkaardig. West-Vlaanderen heeft het grootste aandeel bedrijven (34%) en het grootste aandeel van de waarde van de TR (32,5%). Op de tweede plaats komt Oost-Vlaanderen met 26,5% van de bedrijven en 22,5% van de waarde van de verhandelde TR. Net zoals in Figuur 3 en zelfs nog meer uitgesproken is in Antwerpen het percentage van de waarde van de TR (18,5%) hoger dan het percentage van de bedrijven (14,5%). De gemiddelde waarde van de overgedragen TR per bedrijf is met 7.697 daarmee het hoogst, en dit is uitsluitend een gevolg van een hoger aantal overgedragen TR per bedrijf (16 TR per bedrijf). Dit is eveneens zo in Limburg. Vooral in Oost-Vlaanderen is het percentage bedrijven hoger dan het percentage van de waarde van de TR. De gemiddelde waarde van de

overgedragen TR per bedrijf (4.970 euro) en het aantal overgedragen TR per bedrijf (10) is in Oost-Vlaanderen daarmee het laagst.

Figuur 15. Verdeling bedrijven met verhandelde toeslagrechten (overlater) volgens provincie



Bron: databank ALV op 15.09.2009

4.1.2 Overdracht naar de nationale reserve

Indien toeslagrechten drie opeenvolgende jaren niet geactiveerd zijn, vervallen die automatisch aan de nationale reserve. 2008 is het tweede jaar dat dit kon voorvallen. Tabel 12 geeft weer dat 409 bedrijven 845 toeslagrechten (TR) ter waarde van 291.747 euro (verplicht) afgestaan hebben aan de nationale reserve (NR). Ten opzichte van 2007 ligt de totale waarde 30% lager, het aantal bedrijven 40% lager. Het aantal rechten bedraagt zelfs maar een fractie meer van dat in 2007 (-92,5%). Het aantal rechten / bedrijf is laag, maar de waarde / recht hoog. In 2007 was dat net omgekeerd. Het bedrag per bedrijf is, net als in 2007, met 713 euro per bedrijf laag. In de meeste gevallen (61% van de bedrijven) gaat het om minder dan 500 euro per bedrijf en voor slechts 1% van de bedrijven is het meer dan 5.000 euro per bedrijf.

Tabel 12. Overdracht toeslagrechten naar nationale reserve in 2007

	# bedrijven	# rechten	waarde rechten (€)	waarde / bedrijf (€)	waarde / recht (€)	# rechten / bedrijf
GTR	407	837,2	288.205	708	344	2,1
BTR	2	7,8	3.541	1.771	453	3,9
TR	409	845	291.747	713	345	2,1

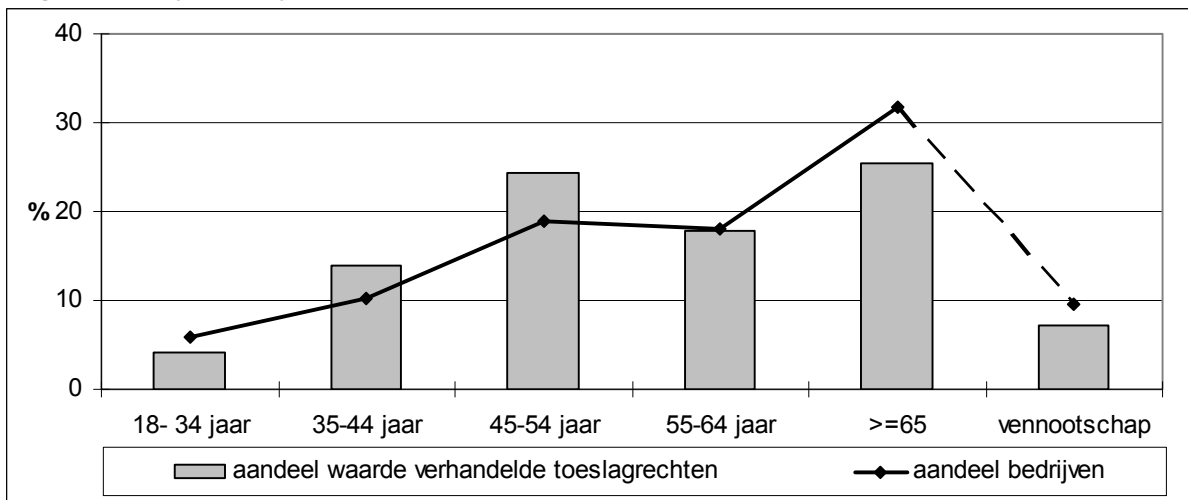
Bron: databank ALV op 26.10.2009

Het zijn bijna allemaal GTR: 407 bedrijven hebben 837 GTR ter waarde van bijna 0,3 miljoen euro afgestaan aan de NR. De gemiddelde waarde van de overgedragen GTR per bedrijf bedraagt 708 euro, wat zeer laag is. Dit is vooral een gevolg van het zeer lage aantal overgedragen GTR (2,1 versus 19,5 in Tabel 1), en minder het gevolg van de waarde per GTR (344 euro ten opzichte van 507 euro in Tabel 1). Dit is tegengesteld aan de campagne 2007 toen vooral GTR met een zeer lage waarde (35 euro) verplicht afgestaan zijn aan de reserve

maar waar het aantal GTR per bedrijf met 17,5 hoog was. In het geval van de BTR gaat het om slechts een beperkt aantal rechten en bedrijven. Er zijn geen STR aan de NR afgestaan.

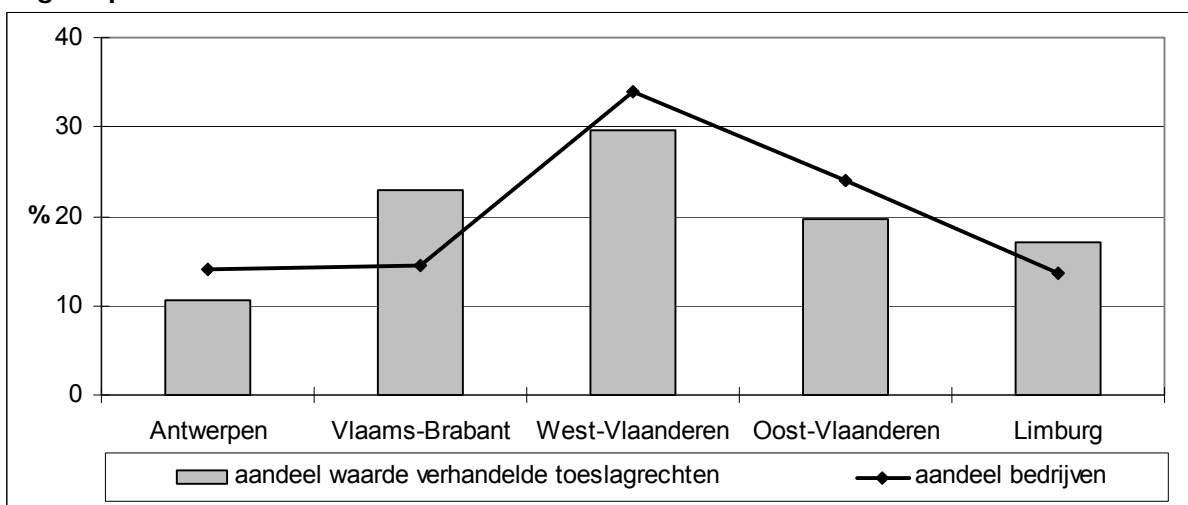
Figuur 16 toont de verdeling van bedrijven die toeslagrechten afgestaan hebben aan de nationale reserve volgens de leeftijd van de bedrijfsleider. Vooral oudere bedrijfsleiders verloren toeslagrechten aan de nationale reserve. De meeste bedrijven (32%) zijn 65 jaar of ouder. Hun aandeel in de waarde van de TR is met 25,5% een stuk lager. Slechts 6% van de bedrijfsleiders is jonger dan 35 jaar en 9,5% is een vennootschap. Hun aandeel in de waarde is – enigszins verassend en tegengesteld aan de situatie hiervoor in Figuur 13 en de situatie in 2007 – lager dan hun aandeel in de bedrijven. Het gemiddelde bedrag per bedrijf is met 505 euro en 543 euro daarmee het laagst.

Figuur 16. Verdeling bedrijven met overdracht toeslagrechten naar de nationale reserve volgens leeftijd bedrijfsleider



Bron: databank ALV op 26.10.2009

Figuur 17. Verdeling bedrijven met overdracht toeslagrechten naar de nationale reserve volgens provincie



Bron: databank ALV op 26.10.2009

Figuur 17 toont de verdeling van de bedrijven die TR afgestaan hebben aan de NR volgens provincie. West-Vlaanderen heeft het grootste aantal bedrijven en aantal van de TR (34% en

30%), gevolgd door Oost-Vlaanderen wat de bedrijven betreft (24%) en Vlaams-Brabant wat de waarde betreft (23%). Het verschil tussen het aandeel van de bedrijven en het aandeel van de waarde van de TR is meer uitgesproken dan in Figuur 3. Vooral in Vlaams-Brabant is het percentage bedrijven een stuk lager dan het percentage waarde zodat het gemiddelde per bedrijf met 1.125 euro het hoogste is van alle provincies. Verder is er ten opzichte van Figuur 3 een oververtegenwoordiging van Vlaams-Brabant en Limburg wat betreft de waarde van de TR afgestaan aan de NR. Dit was ook in 2007 het geval.

4.2 Premierechten voor zoogkoeien

Tabel 13 toont het aantal overgedragen zoogkoeienpremierechten (ZK) voor 2008 en dit voor de overlater (LT), de overnemer (NM) en de interactie met de Vlaamse reserve (VR). In totaal hebben 563 bedrijven 7.672 rechten overgelaten (hetzij aan andere landbouwers hetzij aan de reserve), en zijn er 696 bedrijven die 7.795 rechten overgenomen hebben (hetzij van landbouwers hetzij van de reserve). In totaal zijn 561,3 rechten van de reserve naar landbouwers gegaan en zijn 438,5 rechten van landbouwers naar de reserve gegaan. Dit betekent dat er netto een uitstroom uit de Vlaamse reserve was. Dit verklaart het verschil tussen het aantal overgenomen en het aantal overgelaten rechten.

Tabel 13. Verhandeling van zoogkoeienpremierechten in 2008

	Overlater (LT)		Overnemer (NM)		Vlaamse reserve (VR)	
	aantal bedrijven	aantal rechten	aantal bedrijven	aantal rechten	aantal rechten van	aantal rechten naar
DT	425	6080,2	440	6046,5	-	33,8
DT1			228	3111,5	-	-
DT2	425	6080,2	212	2935,0	-	33,8
DR	52	1187,4	52	1187,4	-	-
DH	-	-	184	421,0	421,0	-
DX	86	404,7	-	-	-	404,7
DY	-	-	20	140,2	140,2	-
Totaal	563	7672,3	696	7795,1	561,3	438,5

Bron: databank ALV op 15.08.2009

DH: toekenning uit Vlaamse reserve, DX: verlies rechten wegens niet-gebruik; DY: annulatie verlies na bezwaar; DT1 en DR: overdracht via een volledige bedrijfsovername; DT2: overdracht tussen landbouwers

De overdracht van ZK kan op verschillende manieren gebeuren. De code DH staat voor de toekenning van rechten uit de Vlaamse reserve. In totaal zijn 421 rechten toegekend aan 184 bedrijven. Dit houdt in dat er gemiddeld 2,3 ZK per landbouwer toegekend is. In 57% van de gevallen wordt maximaal 1 recht toegekend. De rechten worden vooral toegekend aan bedrijfsleiders jonger dan 35 jaar (69% van het aantal).

Indien ZK niet gebruikt worden, verliest de landbouwer zijn rechten (code DX in Tabel 13). Die gaan naar de Vlaamse reserve. Ingeval bezwaar aangetekend wordt en dit bezwaar aanvaard wordt, wordt het verlies van de rechten geannuleerd (code DY in Tabel 13). De ZK gaan dan van de reserve terug naar de landbouwer in kwestie. In 2008 hebben 86 bedrijven 405 ZK verplicht afgestaan aan de reserve en is voor 20 bedrijven het verlies van 140 ZK geannuleerd na bezwaar. De gecombineerde analyse betreffende het verlies van rechten wegens niet-gebruik en annulatie van dat verlies (DX - DY) toont aan dat het om een beperkt

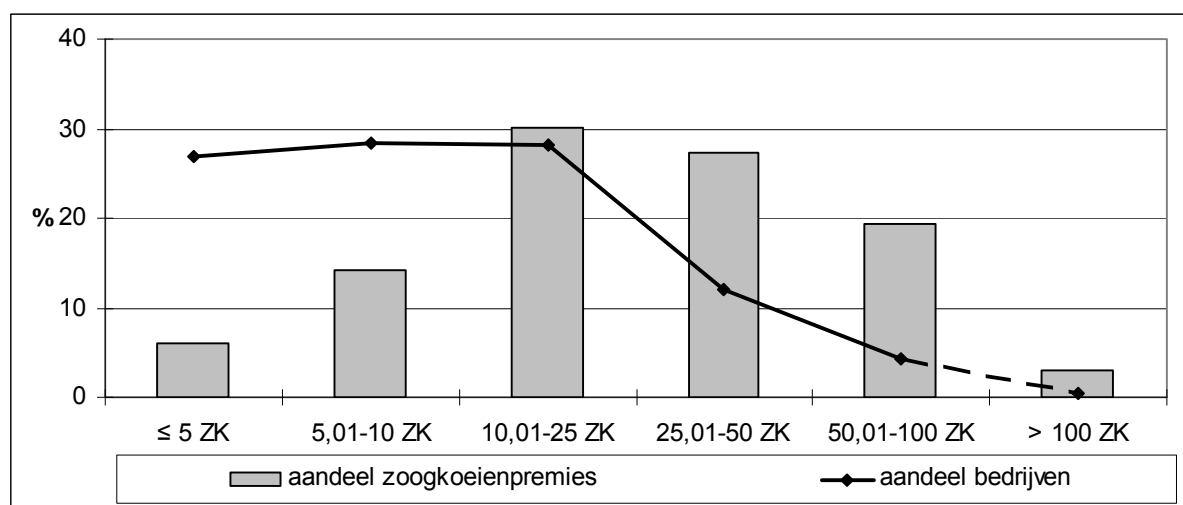
aantal rechten per bedrijf (4 ZK per bedrijf) gaat. In 74% van de gevallen gaat het om maximaal 5 ZK per bedrijf. De bedrijfsleiders die uiteindelijk hun rechten verliezen zijn oudere bedrijfsleiders (31% van de bedrijfsleiders is 65 jaar of ouder), maar ook jongere (17% van de bedrijfsleiders is jonger dan 35 jaar). De situatie is daarmee verschillend van vorig jaar toen het in grotere mate om vooral oudere bedrijfsleiders ging. In slechts 3% van de bedrijven gaat het om vennootschappen.

De meeste overdrachten gebeuren via een volledige bedrijfsovername (code DR en code DT1 in Tabel 13) of via een overdracht tussen landbouwers (code DT2 in Tabel 13). In dit laatste geval wordt 1% van de rechten ingehouden voor de Vlaamse reserve. In 2008 zijn zo door 212 bedrijven 33,8 rechten aan de reserve afgestaan en 2.935 rechten uiteindelijk door andere landbouwers overgenomen. Het aantal ZK per bedrijf is gelijk aan 14,0.

Bij een volledige bedrijfsovername is er geen afhouding van het aantal overgedragen ZK voor de reserve. Een volledige bedrijfsovername kan op twee manieren. Een eerste mogelijkheid is de overdracht via premieaanvraag (DR). In dit geval dient de overnemer tijdens de lopende premiecampagne (1 mei t.e.m. 30 september) het premieaanvraagformulier van de overlater in. De premieaanvraag en het zoekkoeienquotum worden dan meteen overgezet op de overnemer. In 2008 zijn op die manier door 52 bedrijven 1.187 rechten overgedragen / overgenomen. Het aantal rechten per bedrijf is gelijk aan 22,8. Dit is hoog en zelfs iets hoger dan in Tabel 2 waar het aantal ZK per bedrijf 19,8 bedraagt. Een tweede optie is dat in februari een formulier overdracht van premierechten voor zoekkoeien ingediend wordt (DT1). Op die manier zijn 3.112 rechten overgenomen door 228 bedrijven in 2008. Dit komt overeen met 13,6 rechten per bedrijf.

De overdracht via een volledige bedrijfsovername en tussen landbouwers (DR + DT1 + DT2) wordt hierna gecombineerd geanalyseerd. Figuur 18 toont het aandeel van de bedrijven die ZK verhandelen en het aandeel van de waarde van de verhandelde ZK volgens groottecategorie (= aantal verhandelde ZK) voor de overlater. De situatie voor de overnemer is nagenoeg identiek.

Figuur 18. Verdeling zoekkoeienrechten volgens het aantal rechten vanuit het standpunt van de overlater

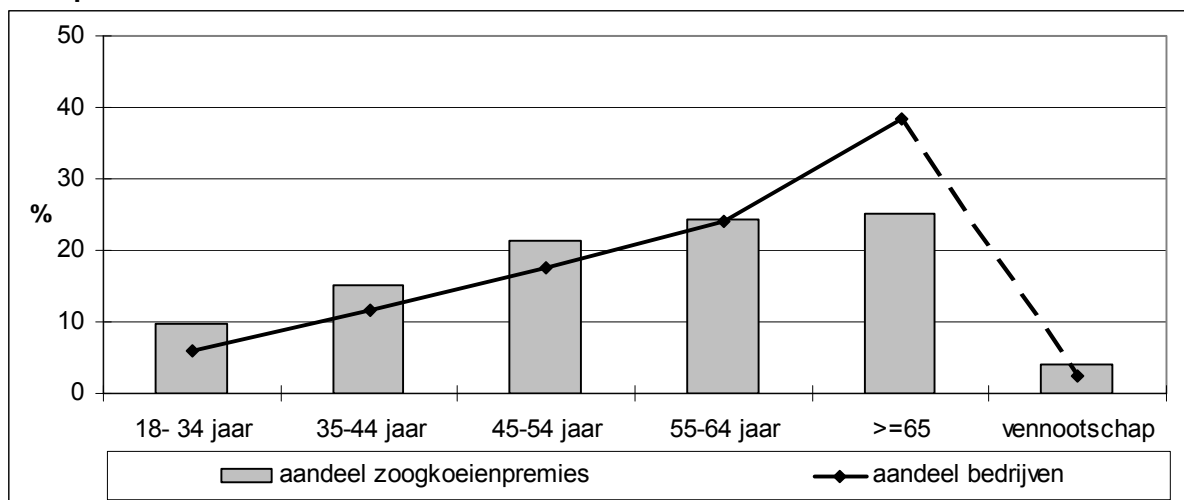


Bron: databank ALV op 15.08.2009

Ten opzichte van de totale ZK (Figuur 4) bevindt zich een iets groter aandeel bedrijven en steun in de lagere groottecategorieën: 83% van de bedrijven draagt tot 25 ZK per bedrijf over en vertegenwoordigt daarmee 50% van het totaal aantal overgedragen ZK. Net zoals in Figuur 4 is het percentage bedrijven in de lagere groottecategorieën lager dan het percentage van de waarde van de ZK. Voor de hogere groottecategorieën geldt het omgekeerde: 5% van de bedrijven met meer dan 50 overgedragen rechten vertegenwoordigt 22,5% van het aantal overgedragen rechten.

Figuur 19 en Figuur 20 tonen de verdeling volgens leeftijd van de bedrijfsleider en dit vanuit het standpunt van zowel de overlater als de overnemer. Er is een duidelijk verschil qua leeftijdsprofiel. Bedrijven waarbij zoekgoeienrechten overgelaten worden, hebben vooral een oudere bedrijfsleider: 38% van de bedrijfsleiders is ouder dan 65 jaar en vertegenwoordigt 25% van het aantal ZK. Het gemiddeld aantal ZK per bedrijf is daarmee het laagst (10). Daarnaast omvat de categorie 55 – 64 jaar 24% van de bedrijven en 24,5% van het totale aantal zoekgoeienrechten. Het kleinste aantal bedrijven is er in de categorie tot 35 jaar (6%) en de vennootschappen (2,5%).

Figuur 19. Verdeling zoekgoeienrechten volgens leeftijd bedrijfsleider vanuit het standpunt van de overlater



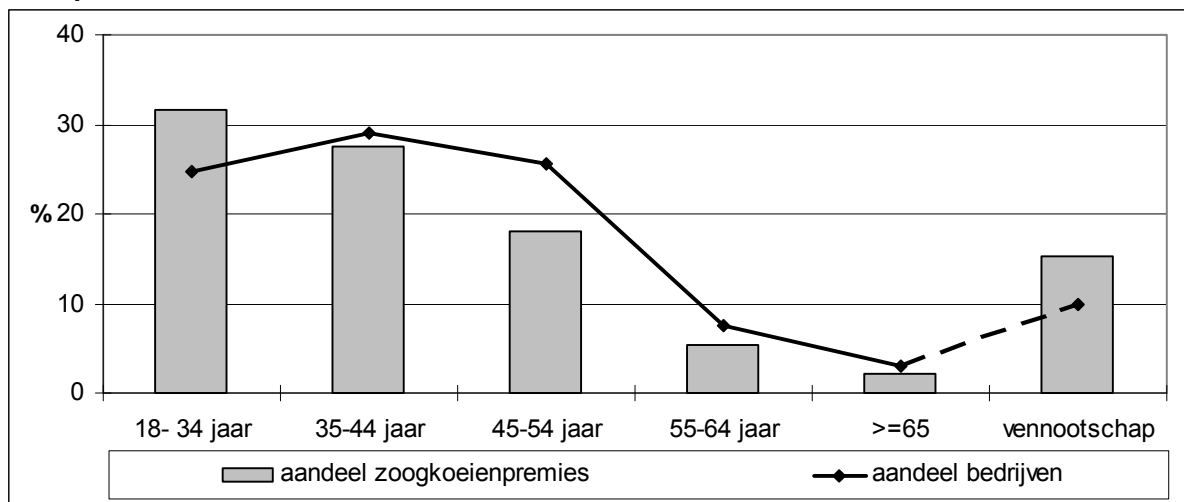
Bron: databank ALV op 15.08.2009

Daarentegen bevinden zich in het geval dat zoekgoeienrechten overgenomen worden 25% van de bedrijven zich in de categorie tot 35 jaar en 29% in de categorie 35 – 44 jaar. Die vertegenwoordigen daarmee 31,5% en 27,5% van het totale aantal overgenomen zoekgoeienrechten of gemiddeld 18,7 en 13,9 rechten per bedrijf. Het hoogste aantal ZK per bedrijf staat op naam van de vennootschappen: 10% van de bedrijven vertegenwoordigen 15% van het aantal ZK en gemiddeld 22,7 ZK per bedrijf. Bij slechts 3% van de transacties is de bedrijfsleider 65 jaar of ouder. Dit komt min of meer overeen met de situatie bij de toeslagrechten, zij het dat het aandeel van de vennootschappen wat lager ligt.

Figuur 21 toont de verdeling van de bedrijven volgens provincie en dit vanuit het standpunt van de overlater. De situatie voor de overnemer is min of meer gelijkaardig. West-Vlaanderen telt 36% van de bedrijven en 37,5% van het aantal overgedragen rechten. Oost-Vlaanderen volgt met 29% van de bedrijven maar die vertegenwoordigen slechts 22,5% van het aantal rechten. Het gaat hier dus vooral over een kleiner aantal ZK per bedrijf (12,0). Antwerpen heeft met 13% van de bedrijven 16% van de rechten en daarmee gemiddeld het hoogste aantal

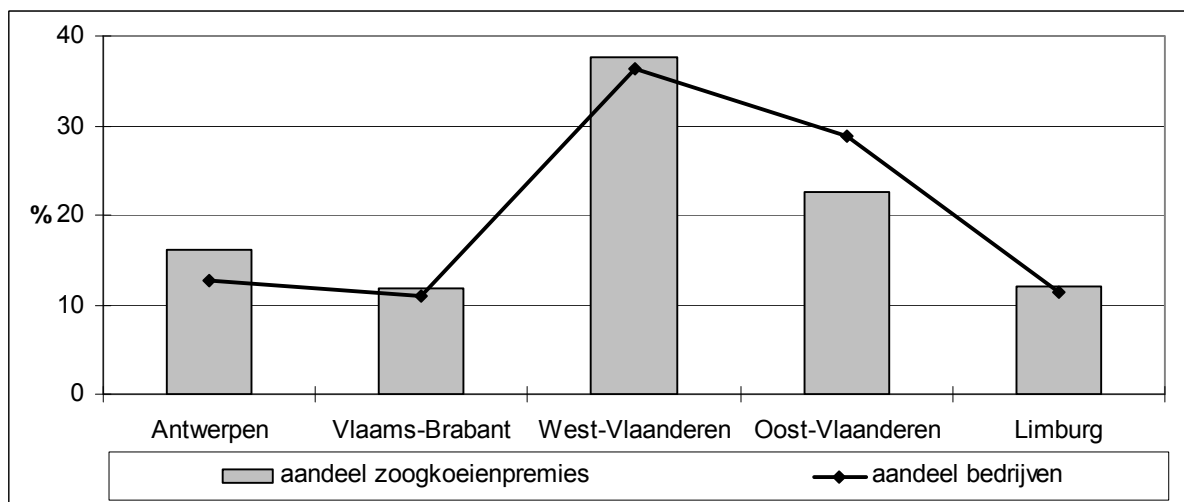
ZK per bedrijf (19,2). Dit komt min of meer overeen met de situatie in Figuur 6 (aantal ZK per provincie) waar Antwerpen het hoogste aantal ZK per bedrijf heeft en Oost-Vlaanderen het laagste aantal. In Antwerpen en Limburg zijn ten opzichte van Figuur 6 iets meer ZK verhandeld (overgelaten). In Oost-Vlaanderen is het aantal bedrijven en aantal ZK dat overgenomen is groter dan het aantal dat overgelaten is.

Figuur 20. Verdeling zoekkoeienrechten volgens leeftijd bedrijfsleider vanuit het standpunt van de overnemer



Bron: databank ALV op 15.08.2009

Figuur 21. Verdeling zoekkoeienrechten volgens provincie vanuit het standpunt van de overlater



Bron: databank ALV op 15.08.2009

5 Samenvatting en conclusies

Vlaanderen heeft in 2008 iets meer dan 268 miljoen euro aan rechtstreekse steun via Pijler I betaald aan 23.849 landbouwers, wat neerkomt op 11.243 euro per bedrijf. De toeslagrechten (TR) nemen 227,5 miljoen euro in en hebben een aandeel van bijna 85% in de totale rechtstreekse steun. De zoogkoeienpremie (ZK) is met 29,5 miljoen euro goed voor 11% en de slachtpremie kalveren (SK) met 5,9 miljoen euro voor ruim 2%. De totale waarde van de SK is niet zo groot maar door het beperkte aantal bedrijven is de waarde per bedrijf zeer hoog (21.571 euro).

Binnen de TR hebben de gewone toeslagrechten (GTR) een aandeel van 99%: 23.630 bedrijven hebben samen 463.633 GTR (= ha) geactiveerd voor een totale waarde van 225,2 miljoen euro en 477 euro per GTR (= per ha). Het aantal braakleggingstoelagerechten (BTR) en vooral het aantal speciale toeslagrechten (STR) is van een veel kleinere orde, zij het dat de waarde per STR (2.391 euro) hoog is.

Ten opzichte van 2007 is er een toename van de rechtstreekse steun als gevolg van hogere rechtstreekse steun voor suikerbieten en cichorei ter compensatie van de verdere afbouw van de markt- en prijssteun. Het aantal landbouwers neemt af, wat een gevolg is van de 'normale' structurele evolutie. De gemiddelde steun per bedrijf neemt daardoor toe. Het belang van de speciale toeslagrechten (STR) neemt, net zoals in voorgaande campagnes, af. Een aantal bedrijven, wellicht vooral diegene met minder STR en / of STR met een lagere waarde, hebben hun STR al of niet volledig met grond geactiveerd waardoor die omgezet zijn naar GTR.

De rechtstreekse steun is ongelijk verdeeld: 7% van de bedrijven met maximaal 500 euro rechtstreekse steun ontvangt amper 0,2% van de steun, terwijl 1,5% van de bedrijven met meer dan 50.000 euro steun 10,5% van de steun ontvangt. Het grootste aantal bedrijven (35%) ontvangt 501 – 5.000 euro steun, het grootste aandeel steun (34%) bevindt zich in de categorie bedrijven dat 12.501 – 25.000 euro steun ontvangt per bedrijf.

Oudere bedrijfsleiders en dan vooral die van 65 jaar of ouder ontvangen ten opzichte van hun aandeel in de bedrijven – met bijna 20% toch een aanzienlijke groep – een kleiner percentage van de rechtstreekse steun (6%). Het betreft hier vaak uitbollende, meestal kleinere, landbouwers. Vennootschappen en jongere bedrijfsleiders vertegenwoordigen ten opzichte van het aandeel bedrijven een hoger percentage van de rechtstreekse steun: 7% van de vennootschappen ontvangt 10% van de steun en 7% van bedrijfsleiders jonger dan 35 jaar heeft 11,5% van de steun. Het grootste aantal bedrijven en het grootste aandeel rechtstreekse steun bevindt zich algemeen in de leeftijdscategorie 45 – 54 jaar. Vennootschappen hebben echter een groot aandeel in de SK, zowel wat aandeel bedrijven als aandeel steun betreft, en een zeer groot aandeel maar dan enkel qua steun in de STR.

West- en in iets mindere mate Oost-Vlaanderen hebben het grootste aandeel bedrijven en het grootste aandeel van de rechtstreekse steun. Het verschil tussen het aandeel bedrijven en het aandeel steun volgens provincie is niet zeer uitgesproken. Antwerpen heeft een iets hoger percentage van de steun dan het percentage bedrijven. Oost-Vlaanderen heeft een iets lager percentage steun dan het percentage van de bedrijven. De provincie Antwerpen heeft een zeer groot aandeel in de SK. Dit is het gevolg van de sterke concentratie van de kalverhouderij in het noorden en oosten van de provincie. Antwerpen heeft eveneens een belangrijk aandeel in de STR. Vlaams-Brabant heeft het grootste aandeel bedrijven en steun in de BTR. Vlaams-Brabant heeft meer dan in andere provincies een aantal grote akkerbouwbedrijven die in het verleden meer onderhevig waren aan de verplichte braak. Oost-Vlaanderen heeft het grootste aandeel in de STR.

De meeste landbouwers die steun ontvangen liggen in West- en Oost-Vlaanderen maar bedrijven in Antwerpen en Limburg ontvangen per bedrijf gemiddeld meer steun. Een verklaring kan zijn dat in Oost- en West-Vlaanderen meer kleine bedrijven voorkomen of dat er meer gemengde bedrijven zijn waarbij een bedrijfstak zoals akkerbouw of melk- en vleesrundvee (historisch of recent veel rechtstreekse steun) gecombineerd wordt met varkenshouderij of tuinbouw (historisch gezien weinig of geen rechtstreekse steun).

In 2008 laten 2.110 bedrijven 25.746 toeslagrechten (TR) ter waarde van bijna 12,5 miljoen euro over (2,4 miljoen euro minder dan in 2007). Dit komt overeen met zowat 5% van het totale aantal en de totale waarde van de TR. 99% zijn gewone toeslagrechten en 98% wordt definitief overgedragen zonder grond. De waarde per TR bedraagt 483 euro en het aantal TR per bedrijf is gelijk aan 12,8. Dat laatste is lager dan de situatie bij de totale TR. Dat betekent dat vooral bedrijven met weinig TR deze TR overlaten of dat een aantal bedrijven slechts een deel van hun TR overlaten.

In 2008 hebben 409 bedrijven 845 TR – hoofdzakelijk GTR – ter waarde van 291.747 euro (verplicht) afgestaan aan de nationale reserve doordat die drie opeenvolgende jaren niet geactiveerd zijn. Dit komt neer op 2,1 TR per bedrijf wat laag is, en 345 euro per TR wat vrij hoog is. Het lage aantal TR per bedrijf resulteert in een laag bedrag per bedrijf (708 euro). Het valt op dat de situatie tegengesteld is aan 2007 toen het aantal TR dat verplicht afgestaan is aan de nationale reserve zeer hoog was (17,5) maar de waarde per TR zeer laag (35 euro). De totale waarde van TR verplicht afgestaan aan de reserve ligt in 2008 30% lager dan in 2007, het aantal rechten bedraagt zelfs maar een fractie meer van dat in 2007.

In 2008 hebben 563 bedrijven 7.672 zoogkoeienpremierechten (ZK) overgelaten (hetzij aan andere landbouwers hetzij aan de Vlaamse reserve), en hebben 696 bedrijven 7.795 ZK overgenomen (hetzij van andere landbouwers hetzij van de Vlaamse reserve). 561 rechten zijn van de reserve naar landbouwers gegaan en 439 rechten zijn van landbouwers naar de reserve gegaan. 95% van de overdracht is een overdracht via volledige bedrijfsovername of een overdracht tussen landbouwers.

Er is een duidelijk verschil in het leeftijdsprofiel van overlaters of overnemers. Het grootste aantal bedrijfsleiders dat TR en ZK overlaat of dat TR verplicht afstaat aan de nationale reserve is 65 jaar of ouder. Het aantal bedrijfsleiders jonger dan 35 jaar is eerder beperkt, net zoals de vennootschappen. Het grootste aantal bedrijfsleiders dat TR en ZK overneemt bevindt zich in de jongere leeftijdscategorieën. Het aandeel bedrijfsleiders van 65 jaar of ouder is hier zeer beperkt. Wat opvalt, is het grote aandeel vennootschappen dat TR overneemt (16% van de bedrijven en 28% van de waarde).

6 Referenties

Campens V., Bas L., Samborski V. & Carels K. (2006) *Analyse van de rechtstreekse steun uit Pijler I aan de landbouwer 2005: van premie naar toeslagrecht*, Beleidsdomein Landbouw en Visserij, afdeling Monitoring en Studie, Brussel.

Deuninck J. (2008) *Analyse van de rechtstreekse steun uit Pijler I aan de landbouwer: campagne 2006*, Beleidsdomein Landbouw en Visserij, afdeling Monitoring en Studie, Brussel.

Deuninck J. (2009a) *Analyse van de rechtstreekse steun uit Pijler I aan de landbouwer: campagne 2007*, Beleidsdomein Landbouw en Visserij, afdeling Monitoring en Studie, Brussel.

Deuninck J. (2009b) *Handel in toeslagrechten en premierechten voor zoogkoeien: campagne 2007*, Beleidsdomein Landbouw en Visserij, afdeling Monitoring en Studie, Brussel.