

SUBSIDIES VOOR AGROMILIEUMAATREGELEN - ALGEMEEN

////////////////////////////////////
In het Vlaams programma voor plattelandsontwikkeling (PDPO III) zijn subsidies voorzien voor de toepassing van verschillende 'agromilieu-klimaatmaatregelen'. Er zijn 2 types van 'agromilieu-klimaatmaatregelen': de agromilieumaatregelen van het Departement Landbouw en Visserij en de beheerovereenkomsten van de Vlaamse Landmaatschappij. PDPO III liep af eind 2020. Omdat er nog geen nieuw GLB is in 2021, worden overgangsmaatregelen voorzien.

1 OVERZICHT AGROMILIEUMAATREGELEN VAN HET DEPARTEMENT LANDBOUW EN VISSERIJ

- ▶ Mechanische onkruidbestrijding;
- ▶ Teelt van vlinderbloemigen;
- ▶ Verwarringstechniek in de fruitteelt;
- ▶ Teelt van vezelvlas met verminderde bemesting;
- ▶ Teelt van vezelhennep met verminderde bemesting;
- ▶ Behoud van lokale rundveerassen;
- ▶ Behoud van lokale schapenrassen.

Deze subsidies werden enkel verleend in het kader van vijfjarige verbintenissen. Een (wijziging van een) verbintenis vangt altijd aan op 1 januari.

Omdat het GLB afliep eind 2020 werden er in afwachting van het nieuwe GLB-overgangsmaatregelen voorzien. Voor de LV-agromilieumaatregelen betekent dit:

- ▶ Géén nieuwe vijfjarige verbintenissen (vanaf startjaar 2021), ook niet na afloop van eerdere verbintenissen.
- ▶ Aflopende verbintenissen (eind 2020) kunnen indien gewenst door de landbouwer wel **met één jaar verlengd worden in 2021**, met behoud van dezelfde verbintenisoppervlakte/verbintenis-aantal.
- ▶ Voorafgaand aan het tweede of derde jaar van lopende verbintenissen kan indien gewenst de **verbintenisoppervlakte/het verbintenis-aantal tot maximaal 20% verhoogd worden**. De looptijd van de verbintenis blijft hierbij behouden.
- ▶ Géén vervangingen (verbintenisoppervlakte/-aantal verhogen met meer dan 20 %, waardoor een nieuwe vijfjarige verbintenis wordt aangemaakt) van lopende verbintenissen.

2 SUBSIDIEVOORWAARDEN

- ▶ Actieve landbouwer zijn in het kader van het Gemeenschappelijk Landbouwbeleid (GLB) (zie fiche 'GLB-Actieve landbouwer' op de webpagina '[Actieve landbouwer](#)').
- ▶ De voorwaarden van het autonoom beheer van land- en tuinbouwbedrijven naleven en geen kunstmatige voorwaarden creëren om voordeel te bekomen.
- ▶ De verbintenis naleven gedurende vijf opeenvolgende jaren.
- ▶ Enkel percelen subsidiabel landbouwareaal gelegen in het Vlaams Gewest komen in aanmerking voor deze subsidies.
- ▶ Voor de subsidie behoud lokale rundvee- en schapenrassen is het verplicht om een Vlaamse exploitatie te beheren met een actief veebeslag voor de betrokken dieren.
- ▶ De minimumeisen voor het gebruik van meststoffen en gewasbeschermingsmiddelen naleven.
- ▶ Iedere wijziging moet steeds onmiddellijk, en zeker vóór de aankondiging van een controle, aan de buitendienst van het Departement Landbouw en Visserij worden gemeld via het [e-loket Landbouw en Visserij](#) of het wijzigingsformulier (Formulier 1: 'Toevoegen, splitsen, wijzigen of schrappen van percelen'). Het wijzigingsformulier is te verkrijgen via www.vlaanderen.be/landbouw/verzamelaanvraag en doorklikken naar '[Extra formulieren](#)' of op te vragen bij uw buitendienst.
- ▶ De bewaartermijn van bewijsstukken is 10 jaar voor alle agromilieumaatregelen.

3 NIET-NALEVING VERBINTENISVOORWAARDEN

- ▶ Niet-naleving van de verbintenisvoorwaarden heeft tot gevolg dat de uitbetaalde steun verlaagd wordt of geheel of gedeeltelijk teruggevorderd wordt.
- ▶ U moet de subsidies niet terugbetalen in geval van overmacht of uitzonderlijke omstandigheden erkend door de administratie. Kennisgeving van overmacht moet met bijhorende bewijsstukken schriftelijk gebeuren binnen de 10 kalenderdagen bij uw buitendienst.
- ▶ Niet-naleving van de randvoorwaarden en de bijkomende minimumeisen zal leiden tot een proportionele verlaging van de steun voor agromilieumaatregelen.
- ▶ Het niet indienen van een verzamelaanvraag of betalingsaanvraag wordt beschouwd als niet-naleving van de verbintenis.

4 SUBSIDIEAANVRAAG

Subsidies voor agromilieumaatregelen moeten in twee stappen worden aangevraagd: een verbintisaanvraag voorafgaand aan de start van de verbintenis en een jaarlijkse betalingsaanvraag via de verzamelaanvraag.

Stap 1: voorafgaande verbintisaanvraag

Vanaf 2021 kunnen er geen nieuwe vijfjarige verbintenissen meer starten. Er kunnen voor de huidige maatregelen dus geen nieuwe verbintisaanvragen worden ingediend vanaf het najaar 2020.

Stap 2: jaarlijkse betalingsaanvraag in uw verzamelaanvraag.

Na goedkeuring van de verbintenaanvraag moet u jaarlijks betaling aanvragen via uw verzamelaanvraag.

5 UITBREIDINGSREGELS

Voorafgaand aan het **tweede en derde jaar** van een lopende verbintenis is het mogelijk om uw verbintenisoppervlakte of uw verbintenis-aantal te verhogen tot **maximaal 120%** van uw oorspronkelijk gekozen verbintenisoppervlakte/verbintenis-aantal. Deze verhoogde verbintenisoppervlakte of verbintenis-aantal moet u dan toepassen gedurende de resterende looptijd van uw verbintenis. Een uitbreiding moet aangevraagd worden via het e-loket uiterlijk op 30 november voorafgaand aan het tweede of derde verbintenisjaar.

Verhogen van de verbintenisoppervlakte/aantal tot meer dan 120% van uw oorspronkelijk gekozen verbintenisoppervlakte/verbintenis-aantal, met een nieuwe vijfjarige verbintenis tot gevolg, is niet meer mogelijk vanaf 2021.

6 OMZETTING VAN DE VERBINTENIS

- ▶ Een agromilieuverbintenis kan gedurende de looptijd in een andere verbintenis worden omgezet als de omzetting het milieu ten goede komt (bijvoorbeeld verwarringstechniek omzetten naar hectaresteen voor de biologische productiemethode).

7 HERZIENINGSCLAUSULE

- ▶ U houdt er rekening mee dat de verbintenisvoorwaarden en de vergoeding kunnen herzien worden gedurende de looptijd van de verbintenis.
 - > Dit kan gebeuren als er wijzigingen optreden op het vlak van de randvoorwaarden en de minimumeisen inzake het in goede landbouw- en milieuconditie houden van landbouwgronden.
 - > De verbintenisvoorwaarden en vergoedingen van de verbintenissen kunnen aangepast worden aan het juridisch kader van het programma voor plattelandsontwikkeling (PDPO IV).

8 WAT BIJ EEN BEDRIJFSOVERNAME?

Agromilieuverbintenissen (behalve 'Behoud van lokale rundvee- en schapenrassen') kunnen enkel overgedragen worden van één landbouwer op een andere landbouwer bij overdracht van grond(en). De landbouwer die actief is op de uiterste indieningsdatum van de verzamelaanvraag, dient de subsidie aan te vragen in zijn verzamelaanvraag. Bij overname na de uiterste indieningsdatum zal de overlater uitbetaald en ook verantwoordelijk gesteld worden bij eventuele niet-naleving van de verbintenis.

Overdracht van een lopende verbintenis is mogelijk bij volledige of gedeeltelijke bedrijfsovername.

8.1 VOLLEDIGE BEDRIJFSOVERNAME

Bij een volledige bedrijfsovername worden de agromilieuverbintenissen, beheerd door het Departement Landbouw en Visserij, overgedragen via het formulier 'Melding van een volledige bedrijfsoverdracht'. U kunt dit gepersonaliseerd formulier opvragen bij de buitendienst van het Departement Landbouw en Visserij.

8.2 GEDEELTELIJKE BEDRIJFSOVERNAME

Bij een gedeeltelijke bedrijfsoverdracht kunnen één of meerdere agromilieuverbintenissen geheel of gedeeltelijk overgedragen worden via het formulier 'Overdracht van agromilieuverbintenissen bij een gedeeltelijke bedrijfsoverdracht' (zie webpagina [Extra formulieren](#)). Bij een gedeeltelijke verbintenisoverdracht moeten zowel de overlater als de overnemer(s) de minimum drempel (maatregelafhankelijk, zie formulier) voor de betreffende maatregel(en) overhouden.

9 MEER INFORMATIE

Op de website www.vlaanderen.be/landbouw/agromilieumaatregelen vindt u de meest recente informatie.

Voor bijkomende informatie kunt u terecht bij uw buitendienst van het Departement Landbouw en Visserij. Alle contactgegevens vindt u terug in de tabel 'Contactadressen Departement Landbouw en Visserij en andere beheerdiensten' op de webpagina [Tabellen](#).

SUBSIDIE MECHANISCHE ONKRUIDBESTRIJDING

In de Vlaamse land- en tuinbouw worden de meeste teelten onkruidvrij gehouden met gewasbeschermingsmiddelen. Bij bepaalde teelten kunt u nochtans een perceel onkruidvrij houden met mechanische methoden. Geen chemische onkruidbestrijdingsmiddelen gebruiken heeft een positief effect op de kwaliteit van het grond- en oppervlaktewater en op de biodiversiteit van het perceel en zijn omgeving. Vooral gewassen in rij geplant lenen zich sterk voor mechanische onkruidbestrijding. Bruikbare werktuigen voor mechanische onkruidbestrijding zijn onder andere de wiedege, de schoffelmachine en de vingereg.

1 SUBSIDIEBEDRAG

De subsidie voor het toepassen van mechanische onkruidbestrijding bedraagt jaarlijks 260 euro/ha.

10 SUBSIDIEVOORWAARDEN

- ▶ U past gedurende vijf opeenvolgende jaren mechanische onkruidbestrijding toe op minstens uw verbintenisoppervlakte.
- ▶ U gebruikt geen herbiciden en bodemontsmettingsmiddelen tijdens de hele hoofdteelt en de voorbereidingswerkzaamheden op de percelen waarvoor u subsidie aanvraagt. Voor eenjarige teelten gelden die voorwaarden eveneens voor de voor- of nateelten, behalve als de nateelt de hoofdteelt van het volgende jaar is.
- ▶ U moet het gebruik van mechanische onkruidbestrijding kunnen aantonen bij controle.
- ▶ Alle openluchteelten met uitzondering van grasland, grasklaver, grasluzerne, klaver, luzerne, vlinderbloemige mengsels en bebossing komen in aanmerking. Ook in laagstamfruitplantages mag er op geen enkel deel van het perceel chemische bestrijding toegepast worden en moet er ook effectief mechanische onkruidbestrijding toegepast worden op de zwarte strook rond de bomen.
- ▶ Per teeltgroep houdt u een teeltfiche bij waarin u de verschillende toegepaste onkruidbestrijdingstechnieken beschrijft. Deze fiche moet u bij controle kunnen voorleggen (zie formulier 'Teeltfiche mechanische onkruidbestrijding' op de webpagina ['extra formulieren'](#)). U kunt deze teeltfiche ook opvragen bij uw buitendienst).
- ▶ U respecteert de 1 meter spuitvrije zone langs waterlopen.

11 PERCEELSVORWAARDEN

- ▶ De volledig ingezaaide of beteelde oppervlakte komt in aanmerking voor de subsidie, alsook de onverharde oppervlakte die noodzakelijk is voor de teeltwerkzaamheden. Enkel percelen waarop aanplantingen kunnen gebeuren, komen in aanmerking. Sierteelt in potten op containervelden valt hier niet onder.
- ▶ U heeft de percelen waarop u mechanische onkruidbestrijding toepast in eigen gebruik vanaf 30 april tot en met 31 december.

- ▶ De betalingsrechten kunnen enkel geactiveerd worden door de landbouwer die deze subsidie aanvraagt.
- ▶ De bemestingsrechten kunnen aangevraagd worden door een andere landbouwer indien het perceel niet gelegen is in gebiedstype 2 of 3.

12 VERBINTENISOPPERVERLAKTE

In uw inschrijving voor een vijfjarige verbintenis voor toepassing van mechanische onkruidbestrijding kiest u zelf een 'verbintenisoppervlakte'.

- ▶ Deze verbintenisoppervlakte is minstens 0,5 ha/bedrijf.
- ▶ Uw verbintenisoppervlakte is de minimale oppervlakte waarop u gedurende de volledige looptijd van uw verbintenis mechanische onkruidbestrijding moet toepassen.
- ▶ De percelen waarop u mechanische onkruidbestrijding toepast mogen jaarlijks wisselen.
- ▶ De maximale oppervlakte waarvoor u jaarlijks kunt uitbetaald worden is 120% van uw verbintenisoppervlakte.

13 SUBSIDIEAANVRAAG

Subsidies voor agromilieumaatregelen moeten in twee stappen worden aangevraagd: een verbintenis aanvraag voorafgaand aan de start van de verbintenis en een jaarlijkse betalingsaanvraag via de verzamelaanvraag.

Er kan geen tweede verbintenis aangevraagd worden als er tegelijkertijd al een lopende verbintenis is voor dezelfde maatregel.

Stap 1: voorafgaande verbintenis aanvraag

Vanaf 2021 kunnen er geen nieuwe vijfjarige verbintenissen meer starten. Er kunnen voor de huidige maatregelen dus geen nieuwe verbintenis aanvragen worden ingediend vanaf het najaar 2020.

Stap 2: jaarlijkse betalingsaanvraag in uw verzamelaanvraag.

Na goedkeuring van de verbintenis aanvraag moet u jaarlijks betaling aanvragen via uw verzamelaanvraag door de bijkomende bestemming 'MOB' voor deze maatregel op te geven bij de percelen waarop u mechanische onkruidbestrijding zal toepassen.

14 SUBSIDIE COMBINEREN MET ANDERE SUBSIDIES

Mechanische onkruidbestrijding is op eenzelfde perceel combineerbaar met:

- ▶ Verwarringstechniek in de fruitteelt;
- ▶ een aantal beheerovereenkomsten van VLM (zie tabel 'Combinaties agromilieumaatregelen, beheerovereenkomsten en hectaresteen bio' op de webpagina ['Tabellen'](#));
- ▶ Aanplantsubsidie boslandbouwsystemen;
- ▶ Betalingsrechten en vergroening.

15 MEER INFORMATIE

Op de website www.vlaanderen.be/landbouw/agromilieumaatregelen vindt u de algemene voorwaarden voor het aanvragen van subsidies voor LV-agromilieumaatregelen en de meest recente informatie.

Gebruik de 'checklist mechanische onkruidbestrijding' op de webpagina '[Mechanische onkruidbestrijding](#)' om u te helpen bij de goede uitvoering van uw verbintenis voor mechanische onkruidbestrijding.

Richt u tot uw buitendienst van het Departement Landbouw en Visserij voor bijkomende informatie. Alle contactgegevens vindt u terug in de tabel 'Contactadressen Departement Landbouw en Visserij en andere beheerdiensten' op de webpagina '[Tabellen](#)'.

SUBSIDIE TEELT VAN VLINDERBLOEMIGEN

Het gebruik van vlinderbloemigen als eiwitleverancier is in Vlaanderen nog geen gangbare praktijk. Door de lokale eiwitproductie te stimuleren wordt de Vlaamse veehouderij minder afhankelijk van externe eiwitbronnen zoals soja. Het is perfect mogelijk om een gedeelte van de eiwitbehoefte op het bedrijf in te vullen door teelten als klaver, grasklaver of luzerne. Hierdoor wordt de ruwvoederwinning in de Vlaamse veehouderij gediversifieerd en meer bedrijfsgebonden gemaakt. Vlinderbloemigen fixeren stikstof uit de lucht, waardoor er minder bemesting nodig is en dus ook minder (di)stikstofoxide (=N₂O=broeikasgas) vrijkomt in de atmosfeer. Bovendien kan met eigen teelt van eiwitrijke grondstoffen de import van soja en negatieve invloed hiervan op klimaat (door boskap en lange transport komt CO₂ vrij) gereduceerd worden. De teelt van vlinderbloemigen heeft ook een aantal milieuvoordelen ten opzichte van andere voedergewassen: minder bemesting nodig, uiterst beperkt gebruik van gewasbeschermingsmiddelen en de teelt is minder of niet erosiegevoelig.

1 SUBSIDIEBEDRAG

Teelt	Code	Minimale zaaihoeveelheid	Bedrag (euro/ha)
Grasklaver	700	30 kg/ha, min. 10 gewicht% witte klaver of 20 gewicht% rode klaver of 20 gewicht% combinatie witte en rode	450
Grasluzerne	660	30 kg/ha met minimaal 40 gewicht% luzerne	450
Rode klaver	723	12 kg/ha	450
Luzerne	731/732	25 kg/ha	450
Voedererwten ¹	51	75 korrels/m ²	600
Veldbonen ¹	52	20 korrels/m ² voor winterveldbonen en 40 korrels/m ² voor zomerveldbonen	600

16 SUBSIDIEVOORWAARDEN

- ▶ U teelt gedurende vijf opeenvolgende jaren vlinderbloemige gewassen op minstens uw verbintenisoppervlakte.
- ▶ U gebruikt gecertificeerd zaaizaad. Het gebruik van het zaaizaad moet worden gestaafd aan de hand van facturen en keuringsetiketten. Indien van toepassing moet ook het duizendkorrelgewicht gestaafd worden. Dit kan onder meer aan de hand van facturen en keuringsetiketten of andere informatie op de zakken. Die bewijzen moeten worden bijgehouden tot minimaal tien jaar na de laatste betaling voor de verbintenis en bij controle worden voorgelegd.
- ▶ U zaait de teelten voor 1 juni in.
- ▶ U behoudt de teelten tot minstens 15 februari van het jaar dat volgt op het jaar van de aangifte, met uitzondering van:
 - > erwten en veldbonen: behoud tot minstens 15 juli van het jaar van de aangifte;

¹ Niet voor menselijke consumptie

- > percelen in polders en duinen: behoud tot minstens 15 oktober van het jaar van de aangifte.
- ▶ Herinzaai is alleen toegestaan na voorafgaande schriftelijke melding bij de buitendienst. Na de melding mag u omploegen. Herinzaai moet gebeuren binnen twee weken na het omploegen. Doorzaai is altijd mogelijk.
- ▶ De vlinderbloemige moet duidelijk zichtbaar aanwezig blijven, ook als u de teelt meerdere jaren aanhoudt.
- ▶ U mag de percelen die voor de verbintenis zijn aangegeven tot en met 15 augustus van het jaar van de aangifte uitsluitend maaien. Na 15 augustus van het jaar van de aangifte is ook begrazing toegestaan.
- ▶ U geeft de percelen in kwestie jaarlijks aan in de verzamelaanvraag en meldt elke wijziging van de initiële aangifte zodra die wijziging zich voordoet.

17 PERCEELSVORWAARDEN

- ▶ Alleen de ingezaaide oppervlakte komt in aanmerking voor de subsidie.
- ▶ U heeft de percelen waarop u vlinderbloemigen teelt in eigen gebruik vanaf 30 april tot en met 31 december.
- ▶ De betalingsrechten kunnen enkel geactiveerd worden door de landbouwer die deze subsidie aanvraagt.
- ▶ De bemestingsrechten kunnen aangevraagd worden door een andere landbouwer indien het perceel niet gelegen is in gebiedstype 2 of 3.

18 VERBINTENISOPPERSVLAKTE

In uw inschrijving van een vijfjarige verbintenis voor de teelt van vlinderbloemigen kiest u zelf een 'verbintenisoppervlakte'.

- ▶ Deze verbintenisoppervlakte is minstens 0,5 ha/bedrijf.
- ▶ Uw verbintenisoppervlakte is de minimale oppervlakte waarop u gedurende de volledige looptijd van uw verbintenis vlinderbloemigen moet telen.
- ▶ De percelen waarop u vlinderbloemigen teelt mogen jaarlijks wisselen.
- ▶ De maximale oppervlakte waarvoor u jaarlijks kunt uitbetaald worden is 120% van uw verbintenisoppervlakte.

19 SUBSIDIEAANVRAAG

Subsidies voor agromilieumaatregelen moeten in twee stappen worden aangevraagd: een verbintenis aanvraag voorafgaand aan de start van de verbintenis en een jaarlijkse betalingsaanvraag via de verzamelaanvraag.

Er kan geen tweede verbintenis aangeaan worden als er tegelijkertijd al een lopende verbintenis is voor dezelfde maatregel.

Stap 1: voorafgaande verbintenis aanvraag

Vanaf 2021 kunnen er geen nieuwe vijfjarige verbintenissen meer starten. Er kunnen voor de huidige maatregelen dus geen nieuwe verbintenaanvragen worden ingediend vanaf het najaar 2020.

Stap 2: jaarlijkse betalingsaanvraag in uw verzamelaanvraag.

Na goedkeuring van de verbintenaanvraag moet u jaarlijks betaling aanvragen via uw verzamelaanvraag door de bijkomende bestemming 'VLI' voor deze maatregel op te geven bij de percelen waarop u vlinderbloemigen teelt.

20 SUBSIDIE COMBINEREN MET ANDERE SUBSIDIES

De teelt van vlinderbloemigen is op eenzelfde perceel combineerbaar met:

- ▶ hectaresteen voor de biologische productiemethode;
- ▶ een aantal beheerovereenkomsten van VLM (zie bijlage 'Combinaties agromilieumaatregelen, beheerovereenkomsten en hectaresteen bio');
- ▶ aanplantsubsidie boslandbouwsystemen;
- ▶ betalingsrechten en vergroening (andere dan stikstofbindende gewassen);
- ▶ Vergroening. Let op: een perceel aangegeven voor de subsidie voor de teelt van vlinderbloemigen EN voor ecologisch aandachtsgebied type stikstofbindende gewassen, heeft tot gevolg dat:
 - > er geen subsidie voor de teelt van vlinderbloemigen kan uitbetaald worden;
 - > de oppervlakte wel meetelt voor het behalen van uw verbintenisoppervlakte voor de teelt van vlinderbloemigen.

21 MEER INFORMATIE

Op de website www.vlaanderen.be/landbouw/agromilieumaatregelen vindt u de algemene voorwaarden voor het aanvragen van subsidies voor LV-agromilieumaatregelen en de meest recente informatie.

Gebruik de 'checklist teelt vlinderbloemigen' op de webpagina '[Teelt van vlinderbloemigen](#)' om u te helpen bij de goede uitvoering van uw verbintenis voor de teelt van vlinderbloemigen.

Zie ook de teeltfiches op de website van het Landbouwcentrum voor Voedergewassen (LCV) vzw onder 'Publicaties': <http://www.lcvvzw.be/publicaties/>.

Bekijk het filmpje 'tips bij de teelt van vlinderbloemigen' van het Departement Landbouw en Visserij op Plattelandstv: <https://www.plattelandstv.be/videos/boerenstebuiten/departement-landbouw-visserij-vlinderbloemigen>

Richt u tot uw buitendienst van het Departement Landbouw en Visserij voor bijkomende informatie. Alle contactgegevens vindt u terug in de tabel 'Contactadressen Departement Landbouw en Visserij en andere beheerdiensten' op de webpagina '[Tabellen](#)'.

SUBSIDIE VERWARRINGSTECHNIEK IN DE FRUITTEELT

Deze maatregel, ook feromoonverwarringstechniek genoemd, ter verwarring van insecten en meer gekend ter bestrijding van de fruitmot bij pitfruit (appel en peer) (bij gebruik van RAK 3, Ginko, Ginko-ring en Checkmate puffer CM-O) en ook bladrollers (bij gebruik van RAK 3 + 4, Isomate CLS plus en Isomate CLR) bij pitfruit en kers en kriek heeft als doel het gebruik van insecticiden in de fruitteelt te verminderen. De bestrijding van fruitmot en andere rupsen van motten en vlinders is een belangrijke zorg in de fruitteelt. Een groot aandeel van de gebruikte insecticiden in de fruitteelt gaat voornamelijk naar de bestrijding van deze schadeverwekkers.

De biologische bestrijding van de fruitmot en bladrollers door feromoonverwarring kan het gebruik van gewasbeschermingsmiddelen aanzienlijk doen dalen. Deze techniek is bovendien erg specifiek: andere insecten worden er niet door geschaad. De negatieve milieu-impact van deze techniek is zeer gering in vergelijking met de klassieke chemische bestrijding. Door deze techniek zullen de fruitmot, de vruchtbladroller en andere rupsen op termijn veel gemakkelijker onder controle kunnen gehouden worden, waardoor minder conventionele insecticiden moeten ingezet worden. Een vermindering van 2 tot 3 bespuitingen is realistisch als de techniek consequent wordt toegepast en de omgevingsfactoren en weersomstandigheden gunstig zijn.

1 SUBSIDIEBEDRAG

De subsidie voor het toepassen van de verwarringstechniek in de fruitteelt bedraagt jaarlijks 210 euro/ha.

22 SUBSIDIEVOORWAARDEN

- ▶ U past gedurende vijf opeenvolgende jaren de verwarringstechniek toe op minstens uw verbintenisoppervlakte.
- ▶ U past de verwarringstechniek toe op fruitteelten waarvoor door de Federale Overheidsdienst Volksgezondheid producten erkend zijn (zie verder bij 'erkende producten').
- ▶ U gebruikt de erkende producten, conform de erkenningsvoorwaarden met betrekking tot oppervlakte, aantal en plaatsing. Let erop dat u de dispensers in voldoende aantallen, tijdig en correct uithangt.
- ▶ U past het product onafgebroken toe van 15 mei tot en met 15 september van het jaar van aangifte.
- ▶ De toepassing van de verwarringstechniek moet u staven aan de hand van aankoopfacturen. Deze moet u bijhouden tot minimaal tien jaar na de laatste betaling voor de verbintenis en bij controle kunnen voorleggen.
- ▶ U geeft de percelen in kwestie aan in de verzamelaanvraag en meldt elke wijziging van de initiële aangifte zodra die wijziging zich voordoet.
- ▶ U houdt een gewasbeschermingsmiddelenregister bij.
- ▶ U besteedt de nodige aandacht aan het monitoren van ziekten en plagen.
- ▶ U heeft geen gedeeltelijke terugbetaling van de toepassingskosten voor de verwarringstechniek aangevraagd in het kader van de Verordening (EU) nr. 1308/2013 van het Europees Parlement en de

Raad van 17 december 2013 tot vaststelling van een gemeenschappelijke ordening van de markten voor landbouwproducten of met andere woorden GMO-steun.

23 PERCEELSVOORWAARDEN

- ▶ De volledig ingezaaide of beteelde oppervlakte komt in aanmerking voor de subsidie, alsook de onverharde oppervlakte die noodzakelijk is voor de teeltwerkzaamheden.
- ▶ De percelen moeten, afhankelijk van het gebruikte product, minstens 1 of 2 ha groot zijn, of een aaneengesloten blok vormen van minstens 1 of 2 ha fruit waarop de subsidie wordt aangevraagd. Kleinere, geïsoleerde percelen komen niet in aanmerking voor subsidie.
- ▶ U heeft de percelen waarop u verwarring toepast in eigen gebruik vanaf 30 april tot en met 15 september.
- ▶ De betalingsrechten kunnen enkel geactiveerd worden door de landbouwer die deze subsidie aanvraagt.
- ▶ De bemestingsrechten kunnen aangevraagd worden door een andere landbouwer indien het perceel niet gelegen is in gebiedstype 2 of 3.

24 VERBINTENISOPPERVLAKTE

In uw inschrijving voor een vijfjarige verbintenis voor toepassing van de verwarringstechniek kiest u zelf een 'verbintenisoppervlakte'.

- ▶ Deze verbintenisoppervlakte is minstens 1 ha/bedrijf.
- ▶ Uw verbintenisoppervlakte is de minimale oppervlakte waarop u gedurende de volledige looptijd van uw verbintenis de verwarringstechniek moet toepassen.
- ▶ De percelen waarop u de verwarringstechniek toepast mogen jaarlijks wisselen.
- ▶ De maximale oppervlakte waarvoor u jaarlijks kunt uitbetaald worden is 120% van uw verbintenisoppervlakte.

25 SUBSIDIEAANVRAAG

Subsidies voor agromilieumaatregelen moeten in twee stappen worden aangevraagd: een verbintensiaanvraag voorafgaand aan de start van de verbintenis en een jaarlijkse betalingsaanvraag via de verzamelaanvraag.

Er kan geen tweede verbintenis aangegaan worden als er tegelijkertijd al een lopende verbintenis is voor dezelfde maatregel.

Stap 1: voorafgaande verbintensiaanvraag

Vanaf 2021 kunnen er geen nieuwe vijfjarige verbintenissen meer starten. Er kunnen voor de huidige maatregelen dus geen nieuwe verbintensiaanvragen worden ingediend vanaf het najaar 2020.

Stap 2: jaarlijkse betalingsaanvraag in uw verzamelaanvraag.

Na goedkeuring van de verbintenis aanvraag moet u jaarlijks betaling aanvragen via uw verzamelaanvraag door de bijkomende bestemming 'VER' voor deze maatregel op te geven bij de percelen waarop u de verwarringstechniek toepast.

26 ERKENDE PRODUCTEN

- ▶ Momenteel zijn zeven producten erkend voor pitfruit (appel en peer): RAK 3, RAK 3+4, Ginko, Ginko-ring, Isomate CLR, Isomate CLS plus en *Checkmate puffer CM-O*. Bovendien zijn RAK 3+4, Isomate CLS plus en Isomate CLR ook erkend voor de bestrijding van de vruchtschilvreter (vruchtbladroller) in kers en kriek.
- ▶ Deze producten moeten toegepast worden op een oppervlakte van:
 - > Checkmate puffer CM-O: minimum 1 ha;
 - > RAK 3: minimum 1 ha;
 - > RAK 3+4: minimum 1 ha;
 - > Ginko-ring: minimum 1 ha;
 - > Isomate CLS plus: minimum 1 ha;
 - > Ginko: minimum 2 ha;
 - > Isomate CLR: minimum 2 ha.
- ▶ Nieuwe erkende producten komen ook in aanmerking.

27 SUBSIDIE COMBINEREN MET ANDERE SUBSIDIES

Het toepassen van de verwarringstechniek in de fruitteelt is op eenzelfde perceel combineerbaar met:

- ▶ mechanische onkruidbestrijding;
- ▶ een aantal beheerovereenkomsten van VLM (zie bijlage 'Combinaties agromilieumaatregelen, beheerovereenkomsten en hectaresteen bio');
- ▶ aanplantsubsidie boslandbouwsystemen;
- ▶ betalingsrechten en vergroening.

! Let op: deze subsidie is **NIET** combineerbaar met GMO-steun voor het toepassen van deze maatregel.

28 MEER INFORMATIE

Op de website www.vlaanderen.be/landbouw/agromilieumaatregelen vindt u de algemene voorwaarden voor het aanvragen van subsidies voor LV-agromilieumaatregelen en de meest recente informatie.

Gebruik de 'checklist verwarringstechniek fruitteelt' op de webpagina '[Verwarringstechniek in de fruitteelt](#)' om u te helpen bij de goede uitvoering van uw verbintenis voor de verwarringstechniek in de fruitteelt.

Richt u tot uw buitendienst van het Departement Landbouw en Visserij voor bijkomende informatie. Alle contactgegevens vindt u terug in de tabel 'Contactadressen Departement Landbouw en Visserij en andere beherdiensten' op de webpagina [Tabellen](#).

SUBSIDIE TEELT VAN VEZELVLAS MET VERMINDERDE BEMESTING

De teelt van vezelvlas is een duurzame teelt. Het gebruik van gewasbeschermingsmiddelen is traditioneel al uiterst beperkt. Bovendien heeft deze teelt niet veel nutriënten waardoor vlasteelt garant staat voor een zeer beperkte druk op het milieu en voor een toenemende biodiversiteit. Door de bijkomende eis om geen stikstofbemesting toe te passen wordt het milieuvriendelijk karakter van deze teelt verder versterkt.

Bovendien genereert dit gewas een lange termijn opslag van koolzuurgas (CO₂) in duurzame materialen (textiel zoals kleding, interieurbekleding, huishoudlinnen; bouwmaterialen zoals isolatie, plamuurwerk, vezelplaat; composieten zoals aanwezig in auto-onderdelen) en draagt zodoende bij tot de strijd tegen klimaatverandering. Per hectare kan tot 10 ton CO₂-equivalenten vastgelegd worden.

1 SUBSIDIEBEDRAG

De subsidie voor de teelt van vezelvlas met verminderde bemesting bedraagt jaarlijks 240 euro/ha.

29 SUBSIDIEVOORWAARDEN

- ▶ U teelt gedurende vijf opeenvolgende jaren vezelvlas op minstens uw verbintenisoppervlakte.
- ▶ U gebruikt gedurende de gebruiksperiode op de percelen onder verbintenis enkel PK-meststoffen.
- ▶ U kunt de aankoopfacturen van PK-meststoffen voorleggen.
- ▶ U houdt een correct bemestingsregister bij voor de betrokken percelen en kunt dat voorleggen.
- ▶ Enkel gecertificeerd vezelvlaszaaizaad mag ingezaaid worden. De minimale zaaidichtheid bedraagt 100 kg/ha.
- ▶ U moet het gebruik van gecertificeerd vezelvlaszaaizaad kunnen staven aan de hand van aankoopfacturen en keuringsetiketten die op de zakken hangen. Die bewijzen worden gedurende minstens tien jaar na de laatste betaling voor de verbintenis bewaard en worden bij controle voorgelegd.
- ▶ U geeft de percelen in kwestie jaarlijks aan in de verzamelaanvraag en meldt elke wijziging van de initiële aangifte zodra die wijziging zich voordoet.
- ▶ U sluit jaarlijks voor de percelen onder deze verbintenis een aankoop- en verkoopcontract met een eerste verwerker van vezelvlas. Als u de verwerking tot vezels zelf uitvoert of door een verwerker in opdracht laat uitvoeren via een contract voor loonverwerking, dan wordt het aankoop- en verkoopcontract vervangen door een verwerkingsverbintenis. De verwerkingsverbintenis is een verbintenis van u om de verwerking tot vezels zelf uit te voeren. In deze verwerkingsverbintenis moeten enkel de percelen in Vlaanderen die u met de bijkomende bestemming 'VLS' aangeeft worden opgenomen in de lijst. In het geval dat u de verwerking tot vezels in opdracht laat uitvoeren, wordt ook het contract voor loonverwerking toegevoegd aan de verwerkingsverbintenis. Het aankoop- en verkoopcontract of de verwerkingsverbintenis bezorgt u, eventueel samen met het contract voor loonverwerking, uiterlijk op 15 september van het teeltjaar aan uw buitendienst van het Departement Landbouw en Visserij.

30 PERCEELSVOORWAARDEN

- ▶ De volledig ingezaaide oppervlakte komt in aanmerking voor de subsidie.
- ▶ U heeft de percelen waarop u de maatregel toepast in eigen gebruik vanaf 1 januari tot en met 10 augustus.
- ▶ De betalingsrechten kunnen enkel geactiveerd worden door de landbouwer die deze subsidie aanvraagt.
- ▶ De bemestingsrechten worden toegekend aan de landbouwer die de subsidie aanvraagt.

31 VERBINTENISOPPERVERLAKTE

In uw aanvraag van een vijfjarige verbintenis voor de teelt van vezelvlas met verminderde bemesting kiest u zelf een 'verbintenisoppervlakte'.

- ▶ Deze verbintenisoppervlakte is minstens 1 ha/bedrijf.
- ▶ Uw verbintenisoppervlakte is de minimale oppervlakte waarop u gedurende de volledige looptijd van uw verbintenis vezelvlas met verminderde bemesting moet telen.
- ▶ De percelen waarop u vezelvlas met verminderde bemesting teelt mogen jaarlijks wisselen.
- ▶ De maximale oppervlakte waarvoor u jaarlijks kunt uitbetaald worden is 120% van uw verbintenisoppervlakte.

32 SUBSIDIEAANVRAAG

Subsidies voor agromilieumaatregelen moeten in twee stappen worden aangevraagd: een verbintenis aanvraag voorafgaand aan de start van de verbintenis en een jaarlijkse betalingsaanvraag via de verzamelaanvraag.

Er kan geen tweede verbintenis aangevraagd worden als er tegelijkertijd al een lopende verbintenis is voor dezelfde maatregel.

Stap 1: voorafgaande verbintenaanvraag

Vanaf 2021 kunnen er geen nieuwe vijfjarige verbintenissen meer starten. Er kunnen voor de huidige maatregelen dus geen nieuwe verbintenaanvragen worden ingediend vanaf het najaar 2020.

Stap 2: jaarlijkse betalingsaanvraag in uw verzamelaanvraag.

Na goedkeuring van de verbintenaanvraag moet u jaarlijks betaling aanvragen via uw verzamelaanvraag door de bijkomende bestemming 'VLS' voor deze maatregel op te geven bij de percelen waarop u vezelvlas (teeltcode 921) teelt met verminderde bemesting.

33 SUBSIDIE COMBINEREN MET ANDERE SUBSIDIES

De teelt van vezelvlas met verminderde bemesting is op eenzelfde perceel combineerbaar met:

- ▶ biologische productiemethode;
- ▶ een aantal beheerovereenkomsten van VLM (zie tabel 'Combinaties agromilieumaatregelen, beheerovereenkomsten en hectaresteen bio' op de webpagina [Tabellen](#));
- ▶ aanplantsubsidie boslandbouwsystemen;
- ▶ betalingsrechten en vergroening.

34 MEER INFORMATIE

Op de website www.vlaanderen.be/landbouw/agromilieumaatregelen vindt u de algemene voorwaarden voor het aanvragen van subsidies voor LV-agromilieumaatregelen en de meest recente informatie.

Richt u tot uw buitendienst van het Departement Landbouw en Visserij voor bijkomende informatie. Alle contactgegevens vindt u terug in de tabel 'Contactadressen Departement Landbouw en Visserij en andere beheerdiensten' op de webpagina [Tabellen](#).

SUBSIDIE TEELT VEZELHENNEP MET VERMINDERDE BEMESTING

De teelt van vezelhenneep is een duurzame teelt. Het gebruik van gewasbeschermingsmiddelen is traditioneel al uiterst beperkt. Bovendien heeft deze teelt niet veel nutriënten waardoor hennepteelt garant staat voor een zeer beperkte druk op het milieu en voor een toenemende biodiversiteit. Door de bijkomende eis om geen stikstofbemesting toe te passen wordt het milieuvriendelijk karakter van deze teelt verder versterkt. Bovendien genereert dit gewas een lange termijn opslag van koolzuurgas (CO₂) in duurzame materialen (textiel zoals kledij, interieurbekleding, huishoudlinnen; bouwmaterialen zoals isolatie, plamuurwerk, vezelplaat; composieten zoals aanwezig in auto-onderdelen) en draagt zodoende bij tot de strijd tegen klimaatverandering. Per hectare kan tot 10 ton CO₂-equivalenten vastgelegd worden.

1 SUBSIDIEBEDRAG

De subsidie voor de teelt van vezelhenneep met verminderde bemesting bedraagt jaarlijks 140 euro/ha.

35 SUBSIDIEVOORWAARDEN

- ▶ U teelt gedurende vijf opeenvolgende jaren vezelhenneep als hoofdteelt (teeltcode 922 of code 872 voor een dubbeldoelras waarbij de henneep minstens ook tot vezels wordt verwerkt) op minstens uw verbintenisoppervlakte. De nateelt van vezelhenneep komt niet in aanmerking voor de subsidie met verminderde bemesting.
- ▶ U gebruikt gedurende de gebruiksperiode op de percelen onder verbintenis enkel PK-meststoffen.
- ▶ U kunt de aankoopfacturen van PK-meststoffen voorleggen.
- ▶ U houdt een correct bemestingsregister bij voor de betrokken percelen en kunt dat voorleggen.
- ▶ U verbouwt gedurende de looptijd van uw verbintenis vezelhenneep met een van de rassen uit de overeenkomstig artikel 17 van de Richtlijn 2002/53/EG van de door de Raad gepubliceerde gemeenschappelijke rassenlijst voor landbouwgewassen die geldt op 15 maart van het jaar waarvoor de betaling wordt toegekend, met een gehalte aan tetrahydrocannabinol van maximaal 0,2%.
- ▶ U gebruikt gecertificeerd vezelhenneepzaaizaad aan de minimale zaaihoeveelheden van 25 kg/ha.
- ▶ U geeft de percelen in kwestie jaarlijks aan in de verzamelaanvraag en meldt elke wijziging van de initiële aangifte zodra die wijziging zich voordoet.
- ▶ U sluit jaarlijks voor de percelen onder deze verbintenis een aankoop- en verkoopcontract met een eerste verwerker van vezelhenneep. Als u de verwerking tot vezels (het verhakselen van de henneep (vb. voor dierlijke voeding) is geen verwerking tot vezels) zelf uitvoert of door een verwerker in opdracht laat uitvoeren via een contract voor loonverwerking, dan wordt het aankoop- en verkoopcontract vervangen door een verwerkingsverbintenis. De verwerkingsverbintenis is een verbintenis van u om de verwerking tot vezels zelf uit te voeren of in opdracht te laten uitvoeren. In dat geval wordt ook het contract voor loonverwerking toegevoegd. Het aankoop- en verkoopcontract of de verwerkingsverbintenis bezorgt u samen met het contract voor loonverwerking **uiterlijk op 15 september** van het huidige campagnejaar aan uw buitendienst van het Departement Landbouw en Visserij.

36 PERCEELSVOORWAARDEN

- ▶ De volledig ingezaaide oppervlakte van de hoofdteelt komt in aanmerking voor de subsidie.
- ▶ U heeft de percelen waarop u de maatregel toepast in eigen gebruik vanaf 1 januari tot en met 20 september.
- ▶ De betalingsrechten kunnen enkel geactiveerd worden door de landbouwer die deze subsidie aanvraagt.
- ▶ De bemestingsrechten worden toegekend aan de landbouwer die de subsidie aanvraagt.

37 VERBINTENISOPPERVLAKTE

In uw aanvraag van een vijfjarige verbintenis voor de teelt van vezelhennep met verminderde bemesting kiest u zelf een 'verbintenisoppervlakte'.

- ▶ Deze verbintenisoppervlakte is minstens 0,5 ha/bedrijf.
- ▶ Uw verbintenisoppervlakte is de minimale oppervlakte waarop u gedurende de volledige looptijd van uw verbintenis vezelhennep met verminderde bemesting moet telen.
- ▶ De percelen waarop u vezelhennep met verminderde bemesting teelt mogen jaarlijks wisselen.
- ▶ De maximale oppervlakte waarvoor u jaarlijks kunt uitbetaald worden is 120% van uw verbintenisoppervlakte.

38 SUBSIDIEAANVRAAG

Subsidies voor agromilieumaatregelen moeten in twee stappen worden aangevraagd: een verbintensiaanvraag voorafgaand aan de start van de verbintenis en een jaarlijkse betalingsaanvraag via de verzamelaanvraag.

Er kan geen tweede verbintenis aangeaan worden als er tegelijkertijd al een lopende verbintenis is voor dezelfde maatregel.

Stap 1: voorafgaande verbintenaanvraag

Vanaf 2021 kunnen er geen nieuwe vijfjarige verbintenissen meer starten. Er kunnen voor de huidige maatregelen dus geen nieuwe verbintenaanvragen worden ingediend vanaf het najaar 2020.

Stap 2: jaarlijkse betalingsaanvraag in uw verzamelaanvraag.

Na goedkeuring van de verbintenaanvraag moet u jaarlijks betaling aanvragen via uw verzamelaanvraag door de bijkomende bestemming 'HNP' voor deze maatregel op te geven bij de percelen waarop u vezelhennep teelt met verminderde bemesting.

39 ALGEMENE MODALITEITEN VOOR EEN TEELTVERGUNNING VAN HENNEP

De teelt van hennep ligt zeer gevoelig en daarom moeten specifieke voorwaarden worden nageleefd. Algemene informatie vindt u op www.vlaanderen.be/landbouw/hennep en

www.vlaanderen.be/landbouw/verzamelaanvraag en klik door naar perceelsaangifte

- ▶ U bent verplicht om de teelt en relevante gegevens bij de bevoegde administratie te melden vóór de inzaai van de **hoofddeelt** door het indienen van een teeltmelding
- ▶ U mag de inzaai van vezelhennep pas aanvangen nadat u de teelttoestemming heeft ontvangen.
- ▶ Enkel hennepassen uit de Europese rassenlijst met een THC gehalte van maximaal 0,2% zijn toegelaten (In 2013, 2016 en 2018 werd in Vlaanderen vastgesteld dat bij het ras Finola deze drempel van 0,2% THC werd overschreden. Landbouwers die het ras Finola telen moeten zich bewust zijn van het risico dat dit ras meebrengt).
- ▶ Enkel landbouwers met een geregistreerd klantnummer kunnen hennep telen.
- ▶ De teelt van hennep als hoofddeelt gebeurt in volle grond en in openlucht
- ▶ U gebruikt gecertificeerd vezelhennepzaaizaad.
- ▶ U stuurt de officiële certificaten die aan de verpakkingen van het zaaizaad gehecht waren, door naar de bevoegde administratie voor 30 juni. Deze certificaten maken integraal deel uit van de verzamelaanvraag.
- ▶ U moet het begin van de bloei van vezelhennep melden aan de controle-entiteit van de beheersdienst. De teelt moet worden aangehouden tot 10 dagen na het einde van de bloei.
- ▶ In België is het momenteel verboden om hennep te telen voor medicinale doeleinden (bevoegdheid van Federaal Agentschap Geneesmiddelen en Gezondheidsproducten) of voor menselijke consumptie (bevoegdheid van het Federaal Agentschap voor de Veiligheid van de Voedselketen).

40 SUBSIDIE COMBINEREN MET ANDERE SUBSIDIES

De teelt van vezelhennep met verminderde bemesting is op eenzelfde perceel combineerbaar met:

- ▶ biologische productiemethode;
- ▶ een aantal beheerovereenkomsten van VLM (zie tabel 'Combinaties agromilieumaatregelen, beheerovereenkomsten en hectaresteen bio' op de webpagina '[Tabellen](#)');
- ▶ aanplantsubsidie boslandbouwsystemen;
- ▶ betalingsrechten en vergroening.

41 MEER INFORMATIE

Op de website www.vlaanderen.be/landbouw/agromilieumaatregelen vindt u de algemene voorwaarden voor het aanvragen van subsidies voor LV-agromilieumaatregelen en de meest recente informatie.

Richt u tot uw buitendienst van het Departement Landbouw en Visserij voor bijkomende informatie. Alle contactgegevens vindt u terug in de tabel 'Contactadressen Departement Landbouw en Visserij en andere beheerdiensten' op de webpagina '[Tabellen](#)'.

SUBSIDIE BEHOUD VAN LOKALE RUNDVEERASSEN

Bepaalde lokale landbouwhuisdierrassen zijn met uitsterven bedreigd doordat het economisch gezien interessanter is om meer productieve rassen te houden. Het behoud van genetische diversiteit van traditionele dierenrassen is nochtans een basis voor het behoud van diversiteit op het platteland.

Bovendien is een dergelijke levende genenbank van belang om specifieke eigenschappen in te kruisen in bestaande rassen en variëteiten. Door financiële ondersteuning kan de instandhouding van met uitsterven bedreigde lokale dierrassen worden gestimuleerd. De subsidie wordt toegekend in het kader van een vijfjarige verbintenis.

1 SUBSIDIEBEDRAG

De subsidie voor het houden van lokale rundveerasen bedraagt jaarlijks 150 euro/rund of 175 euro/rund voor dieren onder melkproductieregistratie.

42 SUBSIDIEVOORWAARDEN

- ▶ U houdt gedurende de vijf opeenvolgende jaren van uw verbintenis minstens het aantal subsidiabele runderen dat is vastgelegd in uw verbintenis aantal.
- ▶ U kunt subsidie aanvragen voor minimaal 20 en maximaal 125 subsidiabele dieren van één of meerdere van de volgende lokale rundveerasen:
 - > Rood ras;
 - > Witrood ras;
 - > Belgisch Witblauw ras, dubbeldoeltype;
 - > Kempens Roodbont;
- ▶ Om in aanmerking te komen voor de extra toelage voor melkproductieregistratie moet u minimaal 20 subsidiabele runderen houden van het dubbeldoeltype van een lokaal rundveeras en moet het bedrijf het volledige kalenderjaar aan melkproductieregistratie doen waarbij de resultaten hiervan gebruikt worden bij de fokwaardeschatting.
- ▶ De runderen, waar u deze subsidie voor aanvraagt, moeten aan de volgende voorwaarden voldoen:
 - > op tijd in- en uitgeschreven zijn in een stamboek van de met uitsterven bedreigde lokale rundveerasen;
 - > geboortes, vertrekken en aankomsten moeten hiervoor op tijd gemeld worden aan Sanitel, in overeenstemming met het koninklijk besluit van 23 maart 2011 tot vaststelling van een identificatie- en registratieregeling voor runderen;
 - > correct en op tijd geïdentificeerd en geregistreerd zijn;
 - > aanwezig zijn op de aangegeven plaats(en);
 - > een vrouwelijk dier zijn;
 - > minstens 75% raszuiver zijn;
 - > minstens zes maanden oud zijn op 1 januari van elk jaar van de verbintenis of bij vervanging.
- ▶ U beheert een Vlaamse exploitatie met een actief veebeslag voor rundvee.
- ▶ U geeft jaarlijks in de verzamelaanvraag de locatie op van weiden die niet zijn ingetekend in de verzamelaanvraag, maar waarop wel subsidiabele dieren gehouden worden. Dit moet ook indien u deze percelen slechts enkele dagen per jaar beweidt.

- ▶ U verkrijgt bij ziekte of ongeval van één of meer dieren binnen drie maanden opnieuw het vereiste aantal subsidiegerechtigde dieren. In dat geval moet u een bewijsstuk (attest dierenarts, Rendac, ...) binnen de tien dagen na de sterfte opsturen naar de buitendienst van het Departement Landbouw en Visserij.

43 VERBINTENISAANTAL

In uw aanvraag van een vijfjarige verbintenis voor behoud van lokale rundveerassen kiest u zelf een 'verbintensaantal'.

- ▶ Dit verbintensaantal is minstens 20 runderen/bedrijf.
- ▶ Uw verbintensaantal is het minimale aantal runderen dat u gedurende de volledige looptijd van uw verbintenis moet houden.

44 SUBSIDIEAANVRAAG

Subsidies voor agromilieumaatregelen moeten in twee stappen worden aangevraagd: een verbintensiaanvraag voorafgaand aan de start van de verbintenis en een jaarlijkse betalingsaanvraag via de verzamelaanvraag.

Er kan geen tweede verbintenis aangegaan worden als er tegelijkertijd al een lopende verbintenis is voor hetzelfde maatregelpakket (rundveeras).

Stap 1: voorafgaande verbintensiaanvraag

Vanaf 2021 kunnen er geen nieuwe vijfjarige verbintenissen meer starten. Er kunnen voor de huidige maatregelen dus geen nieuwe verbintensiaanvragen worden ingediend vanaf het najaar 2020.

Stap 2: jaarlijkse betalingsaanvraag in uw verzamelaanvraag.

Na goedkeuring van de verbintensiaanvraag moet u jaarlijks betaling aanvragen via uw verzamelaanvraag.

45 INSCHRIJVING IN HET STAMBOEK

CRV Vlaanderen vzw
t.a.v. Gabriël Deschuymer
Buchtenstraat 7
9051 Sint-Denijs-Westrem
T 078 15 44 44 - F 09 363 92 06

gabriel.deschuymer@crv4all.com

46 MEER INFORMATIE

Op de website www.vlaanderen.be/landbouw/agromilieumaatregelen vindt u de algemene voorwaarden voor het aanvragen van subsidies voor LV-agromilieumaatregelen en de meest recente informatie.

Richt u tot uw buitendienst van het Departement Landbouw en Visserij voor bijkomende informatie. Alle contactgegevens vindt u terug in de tabel 'Contactadressen Departement Landbouw en Visserij en andere beheerdiensten' op de webpagina '[Tabellen](#)'.

SUBSIDIE BEHOUD VAN LOKALE SCHAPENRASSEN

Bepaalde lokale landbouwhuisdierrassen zijn met uitsterven bedreigd doordat het economisch gezien interessanter is om meer productieve rassen te houden. Het behoud van genetische diversiteit van traditionele dierenrassen is nochtans een basis voor het behoud van diversiteit op het platteland.

Bovendien is een dergelijke levende genenbank van belang om specifieke eigenschappen in te kruisen in bestaande rassen en variëteiten. Door financiële ondersteuning kan de instandhouding van met uitsterven bedreigde lokale dierrassen worden gestimuleerd. De subsidie wordt toegekend in het kader van een vijfjarige verbintenis.

1 SUBSIDIEBEDRAG

De subsidie voor het houden van lokale schapenrassen bedraagt jaarlijks 25 euro/schaap.

47 SUBSIDIEVOORWAARDEN

- ▶ U houdt gedurende de vijf opeenvolgende jaren van uw verbintenis minstens het aantal subsidiabele schapen dat is vastgelegd in uw verbintenis aantal.
- ▶ U kunt subsidie aanvragen voor minimaal 20 en maximaal 500 subsidiabele dieren van één of meerdere van de volgende lokale schapenrassen:
 - > Ardense Voskop;
 - > Belgisch melkschaap;
 - > Entre-Sambre-et-Meuse schaaap;
 - > Houtlandschaap;
 - > Kempens schaaap;
 - > Lakens schaaap;
 - > Mergellandschaap;
 - > Vlaams Kuddeschaap;
 - > Vlaams schaaap.
- ▶ De schapen waarvoor u subsidie aanvraagt, moeten aan de volgende voorwaarden voldoen:
 - > op tijd in- en uitgeschreven zijn in de hoofdafdeling van een stamboek van de met uitsterven bedreigde lokale schapenrassen:
 - + geboortes melden vóór 31 augustus van het geboortejaar;
 - + aankomsten en vertrekken melden binnen de 10 dagen;
 - > correct en tijdig geïdentificeerd en geregistreerd zijn;
 - > aanwezig zijn op de aangegeven plaats(en);
 - > voldoen aan de rasstandaard;
 - > minstens één jaar oud zijn op de uiterste indieningsdatum van de verzamelaanvraag of bij vervanging.
- ▶ Het maximum aantal subsidiabele schapen per jaar is het aantal lammeren dat geregistreerd werd van geboortes bij de landbouwer in dat jaar.
- ▶ U beheert een Vlaamse exploitatie met een actief veebeslag voor schapen.

- ▶ U geeft jaarlijks in de verzamelaanvraag de locaties op van weiden die niet zijn ingetekend in de verzamelaanvraag, maar waarop wel subsidiabele dieren gehouden worden. Dit moet ook indien u deze percelen slechts enkele dagen per jaar beweidt.
- ▶ U verkrijgt bij ziekte of ongeval van één of meer dieren binnen drie maanden opnieuw het vereiste aantal subsidiegerechtigde dieren. In dat geval moet u een bewijsstuk (attest dierenarts, Rendac, ...) binnen de tien dagen na de sterfte opsturen naar de buitendienst van het Departement Landbouw en Visserij.

48 VERBINTENISAANTAL

In uw inschrijving voor een vijfjarige verbintenis voor behoud van lokale schapenrassen kiest u zelf een 'verbintensaantal'.

- ▶ Dit verbintensaantal is minstens 20 schapen/bedrijf.
- ▶ Uw verbintensaantal is het minimale aantal schapen dat u gedurende de volledige looptijd van uw verbintenis moet houden.

49 SUBSIDIEAANVRAAG

Subsidies voor agromilieumaatregelen moeten in twee stappen worden aangevraagd: een verbintesaanvraag voorafgaand aan de start van de verbintenis en een jaarlijkse betalingsaanvraag via de verzamelaanvraag.

Er kan geen tweede verbintenis aangevraagd worden als er tegelijkertijd al een lopende verbintenis is voor hetzelfde maatregelpakket (schapenras).

Stap 1: voorafgaande verbintesaanvraag

Vanaf 2021 kunnen er geen nieuwe vijfjarige verbintenissen meer starten. Er kunnen voor de huidige maatregelen dus geen nieuwe verbintesaanvragen worden ingediend vanaf het najaar 2020.

Stap 2: jaarlijkse betalingsaanvraag in uw verzamelaanvraag.

Na goedkeuring van de verbintesaanvraag moet u jaarlijks betaling aanvragen via uw verzamelaanvraag.

50 INSCHRIJVING IN HET STAMBOEK

Steunpunt Levend Erfgoed (SLE)

t.a.v. Staf Van den Bergh

Smisstraat 1

3220 Holsbeek

T/F 016 44 31 67

staf.vandenbergh@sle.be

www.sle.be

Kleine Herkauwers Vlaanderen (KHV)
(enkel voor het Belgisch melkschaap)
Deinse Horsweg 1
9031 Drongen
info@khv.be

51 MEER INFORMATIE

Op de website www.vlaanderen.be/landbouw/agromilieumaatregelen vindt u de algemene voorwaarden voor het aanvragen van subsidies voor LV-agromilieumaatregelen en de meest recente informatie.

Richt u tot uw buitendienst van het Departement Landbouw en Visserij voor bijkomende informatie. Alle contactgegevens vindt u terug in de tabel 'Contactadressen Departement Landbouw en Visserij en andere beheerdiensten' op de webpagina '[Tabellen](#)'.

BEHEEROVEREENKOMSTEN VLM - ALGEMEEN

De Vlaamse Landmaatschappij (VLM) treedt op als beheerdienst voor een aantal agromilieumaatregelen, beter bekend onder de naam 'beheerovereenkomsten'. Er zijn beheerovereenkomsten voor volgende doelstellingen:

- ▶ botanisch beheer;
- ▶ erosiebestrijding;
- ▶ herstel, ontwikkeling en onderhoud van kleine landschapselementen;
- ▶ perceelsrandenbeheer;
- ▶ soortenbescherming (o.a. akker- en weidevogelbeheer);
- ▶ verbeteren van de kwaliteit van oppervlakte- en grondwater.

Afhankelijk van de beheerdoelstelling en het beheerpakket is een beheerovereenkomst vast of variabel.

Een '**vaste**' beheerovereenkomst geldt voor een welbepaalde plaats en oppervlakte. Elk beheerobject uit de beheerovereenkomst stemt overeen met één perceel.

Een '**variabele**' beheerovereenkomst sluit u voor een bepaalde minimale oppervlakte af. De daaropvolgende 5 jaar kunt u dan kiezen op welke (in aanmerking komende) percelen u deze variabele beheerovereenkomst uitvoert om tot deze minimale oppervlakte te komen.

- ▶ **Oppervlakte:** vastgelegd in de beheerovereenkomst.
- ▶ **Teelt:** afhankelijk van het beheerpakket.
- ▶ **Betalingsrechten:** kunnen enkel geactiveerd worden door de landbouwer die de beheerovereenkomst heeft.
- ▶ **Bemestingsrechten:** kunnen enkel aangevraagd worden door de landbouwer die de beheerovereenkomst heeft.
- ▶ **Gebruiksperiode:** eigen gebruik van de percelen van 1 januari tot 31 december.
- ▶ **Subsidiebedrag:** afhankelijk van het beheerpakket.

1 SUBSIDIEVOORWAARDEN

- ▶ Gedurende vijf opeenvolgende jaren de voorwaarden en maatregelen uit de beheerovereenkomst correct naleven.
- ▶ Zowel de percelen met een vaste beheerovereenkomst als percelen waarop in het betrokken jaar de variabele beheerovereenkomst zal toegepast worden het volledige kalenderjaar (van 1 januari tot 31 december) in eigen gebruik hebben.
- ▶ **AANDACHTSPUNT:** Een perceel dat aangegeven wordt als 'G-perceel' komt dus niet in aanmerking (G-perceel = perceel in gebruik van 1 januari tot uiterlijk 29 april).

52 SUBSIDIE AANVRAGEN

- ▶ Om een beheerovereenkomst te sluiten moet u vóór 1 oktober van het jaar voorafgaand aan de aanvang van de beheerovereenkomst een aanvraag indienen bij de VLM. Neem hiervoor tijdig contact op met de bedrijfsplanner of regionale afdeling. Via de verzamelaanvraag kunt u geen beheerovereenkomst aanvragen.

- ▶ Voor een vaste beheerovereenkomst volstaat het vervolgens vijf jaar lang jaarlijks deze percelen aan te geven in de verzamelaanvraag. Deze worden zoveel mogelijk vooraf ingevuld.
- ▶ Voor een variabele beheerovereenkomst moet u vijf jaar lang jaarlijks in de verzamelaanvraag aanduiden op welke percelen de beheerovereenkomst dat jaar zal toegepast worden. Dat doet u door de overeenkomstige bijkomende bestemming in te vullen.

53 OVERNAME VAN EEN (VARIABELE) BEHEEROVEREENKOMST

AANDACHTSPUNT: De landbouwer die de percelen in gebruik heeft op 1 januari moet deze percelen melden voor de beheerovereenkomst, en dat uiterlijk op 31 mei. Het toevoegen van de bijkomende bestemming volstaat echter niet om een beheerovereenkomst over te nemen. De landbouwer moet de overname ook rechtstreeks melden aan de VLM. Doe dit meteen om problemen met de uitbetaling van de beheervergoeding te vermijden!

54 VOORTIJDIG BEËINDIGEN VAN EEN (VARIABELE) BEHEEROVEREENKOMST

Het schrappen van percelen waarop een vaste beheerovereenkomst rust, of het niet melden van percelen voor een variabele beheerovereenkomst, volstaat niet om een beheerovereenkomst te beëindigen. Een voortijdige beëindiging moet u steeds schriftelijk melden aan de VLM met vermelding van de reden voor de beëindiging en eventuele bewijsstukken. Doe dit om bijkomende verlagingen van uitbetaling te vermijden!

55 NIET-NALEVING

- ▶ Niet-naleving van de voorwaarden uit de beheerovereenkomst kan leiden tot een verlaging op de beheervergoeding en in het uiterste geval tot de terugvordering van de eerder ontvangen beheervergoedingen.
- ▶ De beheervergoeding moet niet worden terugbetaald in geval van overmacht of uitzonderlijke omstandigheden erkend door de VLM. Een melding van overmacht moet u schriftelijk indienen bij de provinciale vestigingen van de VLM samen met de nodige bewijsstukken.
- ▶ Niet-naleving van de randvoorwaarden en de bijkomende minimumeisen zal leiden tot een proportionele verlaging van de steun.

56 SUBSIDIE COMBINEREN MET ANDERE SUBSIDIES

- ▶ Beheerovereenkomsten, agromilieumaatregelen en de hectaresten bio kunnen op eenzelfde perceel gecombineerd worden zoals weergegeven in de tabel 'Combinaties agromilieumaatregelen, beheerovereenkomsten en hectaresten bio'.

- ▶ Beheerovereenkomsten en EAG-vergroeningsmaatregelen kunnen op een zelfde perceel gecombineerd worden zoals weergegeven in de tabel 'Combinaties EAG vergroening met agromilieumaatregelen/beheerovereenkomsten/hectaresteen bio/GNT (GMO actie groenbedekking). U vindt deze tabellen terug op de webpagina ['Tabellen'](#).

57 MEER INFORMATIE

Voor meer info over de verschillende beheerovereenkomsten kunt u contact opnemen met de provinciale vestigingen van de VLM. Alle contactgegevens vindt u terug in de tabel 'Contactadressen Departement Landbouw en Visserij en andere beheerdiensten' op de webpagina ['Tabellen'](#) of via www.vlm.be.

VARIABELE BEHEEROVEREENKOMSTEN VLM

////////////////////////////////////
Een 'variabele' beheerovereenkomst wordt gesloten voor een bepaalde minimale oppervlakte. De daaropvolgende 5 jaar kunt u kiezen op welke (in aanmerking komende) percelen deze variabele beheerovereenkomst wordt uitgevoerd om aan deze minimale oppervlakte te voldoen.

Voor een variabele beheerovereenkomst moet u vijf jaar lang jaarlijks in de verzamelaanvraag aanduiden op welke percelen u dat jaar de beheerovereenkomst toepast. Dat doet u door de overeenkomstige bijkomende bestemming in te vullen (zie onderstaande tabel). De verzamelaanvraag geldt als melding van de percelen en als betalingsaanvraag.

Tabel: De variabele beheerovereenkomsten van de VLM en de overeenkomstige codes.

Code	Variabele beheerovereenkomsten
BW4	beheerovereenkomst waterkwaliteit

1 MINIMALE OPPERVLAKTE

De minimale oppervlakte is de oppervlakte waarop u als landbouwer de maatregel jaarlijks moet toepassen. Respekteert u deze oppervlakte niet, dan kan dit leiden tot een verlaging van de uit te betalen beheervergoeding en in het uiterste geval tot de terugvordering van de eerder ontvangen beheervergoedingen. De minimale oppervlakte werd vastgelegd in de beheerovereenkomst.

58 MAXIMALE OPPERVLAKTE

De maximale oppervlakte is de oppervlakte waarvoor u maximaal een vergoeding kunt krijgen voor het vrijwillig uitvoeren van de maatregel, uiteraard op voorwaarde dat de percelen geldig gemeld zijn. De maximale oppervlakte is vanaf 2012 gelijk aan 120% van de minimale oppervlakte.

59 PERCEELSVOORWAARDEN

- ▶ De gemelde percelen moeten het volledige kalenderjaar in gebruik zijn van de aanvrager, seizoenspacht is niet mogelijk.
- ▶ Percelen gelegen in natuureservaat of bosreservaat komen niet in aanmerking.
- ▶ Beheerovereenkomst waterkwaliteit ('BW4')
 - > Enkel percelen met een laag risico hoofdteelt kunnen gemeld worden. Welke teelten in aanmerking komen (laag-risico-teelten) vindt u terug in de tabel 'Gewascodes' op de webpagina [Tabellen](#).
 - > Enkel percelen groter dan 0,3 ha kunnen gemeld worden.

Op alle gemelde percelen moet een laag risico nateelt worden verbouwd. Welke teelten in aanmerking komen vindt u in de tabel 'Gewascodes' op de webpagina [Tabellen](#).

VASTE BEHEEROVEREENKOMSTEN VLM

Campagne 2021

////////////////////////////////////
AANPASSINGEN FICHE (zie groene tekst):

- (1) 22/03/2021: onder punt 3 en punt 5 volgende zin toegevoegd: 'De bedrijfsinformatie kan geraadpleegd worden op het voorbereidingsformulier van de verzamelaanvraag boven de percelentabel of via 'Agromilieu- en PDPO-maatregelen' in de verzamelaanvraag op e-loket.'

Een 'vaste' beheerovereenkomst geldt voor een welbepaalde plaats en oppervlakte. Elk beheerobject uit de beheerovereenkomst stemt overeen met één perceel.

Voor een vaste beheerovereenkomst moet u jaarlijks (gedurende de looptijd) het perceel aangeven waarop de overeenkomst werd gesloten. De perceelsgegevens worden waar mogelijk al vooringevuld door de administratie en moet u controleren en eventueel aanvullen (zie onderstaande tabel).

Tabel: De vaste beheerovereenkomsten van de VLM met startdatum 1 januari 2015, 2016, 2017, 2018, 2019, 2020 of 2021 en de overeenkomstige codes.

Code	Vaste beheerovereenkomsten
BB31	Ontwikkeling soortenrijk grasland
BB32	Instandhouding soortenrijk grasland
BS38	Aanleg en onderhoud bloemenstrook
ER32	Aanleg en onderhoud strategisch grasland
FBG31	Faunabeheer grasland uitgestelde maaidatum
FBG32	Faunabeheer grasland beweiden 20 mei
FBG33	Faunabeheer grasland standweide 15 juni
FBG34	Faunabeheer grasland kuikenweide
FBA35	Faunabeheer akkerland voedselgewas of faunabeheer akkerland wisselteelt
KLE34	Onderhoud houtkant
KLE37	Onderhoud houtkant (50% afzetten)
KLE38	Onderhoud houtkant (25% afzetten)
KLE36	Omvormingsbeheer houtkant
KLE39	Onderhoud houtsingel
RB31	Aanleg en onderhoud grasstrook
RB32	Aanleg en onderhoud grasstrook 15 juni
RB33	Aanleg en onderhoud vluchtstrook 22 juni
RB34	Aanleg en onderhoud gemengde grasstrook
RB35	Onderhoud gemengde grasstrook

Code	Vaste beheerovereenkomsten
RB36	Aanleg en onderhoud gemengde grasstrook plus
RB37	Onderhoud gemengde grasstrook plus
SBP31	Aanleg en onderhoud luzernestrook vogelakker
SBP32	Aanleg en onderhoud gemengde grasstrook vogelakker
SBP33	Aanleg en onderhoud luzernestrook hamster

2 BOTANISCH BEHEER ('BB')

Percelen met een beheerpakket 'ontwikkeling soortenrijk grasland' of 'instandhouding soortenrijk grasland', worden in de verzamelaanvraag aangeduid met de bijkomende bestemming 'BB' en het bijhorende nummer.

3 BLOEMENSTROOK ('BS')

Bloemenstroken met een beheerpakket 'aanleg en onderhoud bloemenstrook' worden in de verzamelaanvraag ingetekend als een afzonderlijk perceel met de bijkomende bestemming 'BS38'.

4 EROSIEBESTRIJDING ('ER')

- ▶ De percelen met beheerpakket 'aanleg en onderhoud strategisch grasland' worden gemarkeerd met de bijkomende bestemming 'ER32'. Voor de percelen die potentieel in aanmerking komen voor een beheerpakket 'aanleg en onderhoud strategisch grasland' vindt u bij de perceelsinformatie de vermelding 'SG' (strategisch grasland).
- ▶ Beheerovereenkomsten voor erosiedammen zijn enkel opgenomen bij de bedrijfsinformatie in de verzamelaanvraag ('ER'), maar niet als apart perceel. [De bedrijfsinformatie kan geraadpleegd worden op het voorbereidingsformulier van de verzamelaanvraag boven de percelentabel of via 'Agromilieuen PDPO-maatregelen' in de verzamelaanvraag op e-loket.](#)⁽¹⁾

5 FAUNABEHEER ('FB')

De percelen waarop een beheerpakket 'faunabeheer grasland uitgestelde maaidatum', 'faunabeheer grasland beweiden 20 mei', 'faunabeheer grasland standweide 15 juni', 'faunabeheer grasland kuikenweide' of 'faunabeheer akkerland voedselgewas' of 'faunabeheer akkerland wisselteelt' van toepassing is, zijn in de verzamelaanvraag voorzien van de bijkomende bestemming 'FB' en het bijhorende nummer.

6 KLEINE LANDSCHAPSELEMENTEN ('KLE')

- ▶ Houtkanten en houtsingels worden als apart perceel ingetekend in de verzamelaanvraag en krijgen de bijkomende bestemming 'KLE' en het bijhorende nummer indien er een beheerpakket 'onderhoud houtkant', 'onderhoud houtsingel' of 'omvormingsbeheer houtkant' op rust.
- ▶ De hagen, kaphagen, heggen, en knotbomenrijen onder beheerovereenkomst zijn enkel opgenomen bij de bedrijfsinformatie in de verzamelaanvraag ('KLE'), maar niet als apart perceel. [De bedrijfsinformatie kan geraadpleegd worden op het voorbereidingsformulier van de verzamelaanvraag boven de percelentabel of via 'Agromilieu- en PDPO-maatregelen' in de verzamelaanvraag op e-loket.](#)⁽¹⁾

7 RANDENBEHEER ('RB')

Onder randenbeheer vallen bufferstroken, erosiestroken, faunastroken en vluchtstroken met de beheerpakketten 'aanleg en onderhoud grasstrook', 'aanleg en onderhoud grasstrook 15 juni', 'aanleg en onderhoud vluchtstrook 22 juni', 'aanleg en onderhoud gemengde grasstrook', 'onderhoud gemengde grasstrook', 'aanleg en onderhoud gemengde grasstrook plus' en 'onderhoud gemengde grasstrook plus'. Randen worden in de verzamelaanvraag als aparte percelen ingetekend, en aangeduid met de bijkomende bestemming 'RB' en het bijhorende nummer.

8 RANDENBEHEER IN HET KADER VAN DE GOEDGEKEURDE SOORTENBESCHERMINGSPLANNEN ('SBP')

De percelen waarop een beheerpakket 'aanleg en onderhoud gemengde grasstrook vogelakker', 'aanleg en onderhoud luzernestrook vogelakker' of 'aanleg en onderhoud luzernestrook hamster' van toepassing is, zijn in de verzamelaanvraag gemarkeerd met de bijkomende bestemming 'SBP'. Deze beheerpakketten richten zich op de bescherming van de grauwe kiekendief en de wilde hamster in uitvoering van de soortenbeschermingsplannen voor Natura 2000 soorten.

9 AANGIFTE VASTE BEHEEROVEREENKOMSTEN

- ▶ Controleer of elke vaste beheerovereenkomst als apart perceel is ingetekend en de bijkomende bestemming vooraf ingevuld is. Indien dit niet het geval is, moet u voor vaste beheerovereenkomsten die niet op een volledig perceel worden toegepast, de registratie aanpassen. Teken het beheerobject in als apart perceel volgens de ligging zoals bepaald in uw beheerovereenkomst.
- ▶ Controleer of de perceelsoppervlakte overeenstemt met de oppervlakte uit de beheerovereenkomst.
- ▶ De ligging of oppervlakte van een overeenkomst kunt u niet wijzigen via de verzamelaanvraag. Neem daarvoor contact op met de regionale afdeling van de VLM.

10 GESPECIALISEERDE PRODUCTIEMETHODE ‘ERVJ’ EN ‘ERVN’

Op paarse (zeer hoog erosiegevoelige) en rode (hoog erosiegevoelige) percelen moeten maatregelen genomen worden om erosie tegen te gaan (zie webpagina [‘Randvoorwaarden’](#)). Wanneer een vaste beheerovereenkomst samenvalt met deze erosie maatregelen, wordt de vergoeding van de beheerovereenkomst voor de overlappende oppervlakte en de overlappende voorwaarden verlaagd.

- ▶ Indien u op een paars perceel verplicht bent om maatregelen te nemen binnen het keuzepakket ‘bufferstrook’, of indien u op een rood perceel kiest om maatregelen te nemen binnen het keuzepakket bufferstrook, dan is er een overlap mogelijk met volgende vaste beheerovereenkomsten:
 - > Percelen met code ‘RB’: randenbeheer.
- ▶ Deze beheerovereenkomsten overlappen met de maatregelen binnen het keuzepakket ‘bufferstrook’ indien ze zich onderaan het paarse of rode perceel situeren en hierdoor erosie bestrijden.
- ▶ Indien één van bovenstaande vaste beheerovereenkomsten overlappen met de randvoorwaarden erosie, moet u dit aangeven in uw verzamelaanvraag via de gespecialiseerde productiemethode ‘ERVJ’. U moet de gespecialiseerde productiemethode ‘ERVJ’ aan te geven bij elk vaste beheerovereenkomst die u inzet in het kader van de randvoorwaarden erosie.
- ▶ Indien de vaste beheerovereenkomst niet overlapt met de randvoorwaarden erosie, zult u de gespecialiseerde productiemethode ‘ERVN’ moeten aangeven.
- ▶ Voor de vaste beheerovereenkomsten die u aangeeft met ‘ERVJ’, zal de vergoeding verlaagd worden. Er mag via beheerovereenkomsten immers nooit vergoed worden voor verplichtingen uit de randvoorwaarden. Uw beheervergoeding zal verlaagd worden met 1047 EUR/ha. Deze verlaagde betaling geldt niet noodzakelijk voor uw volledige contractoppervlakte, maar enkel voor een breedte van 9 m.

11 INDIENINGSDATUM VOOR VASTE BEHEEROVEREENKOMSTEN

Beheerders met vaste beheerovereenkomsten moeten de verzamelaanvraag tegen uiterlijk 30 april 2021 indienen. Registratie van percelen met een vaste beheerovereenkomst is slechts mogelijk tot uiterlijk 31 mei 2021, en dus niet tot 31 oktober.

AANPLANTSUBSIDIE VOOR BOSLANDBOUWSYSTEMEN

Een boslandbouwsysteem, ook wel agroforestry genoemd, is het combineren op eenzelfde landbouwperceel van een landbouwteelt met een aanplanting van bomen. Door deze teeltcombinatie wordt houtopbrengst en een landbouwteelt als gelijkwaardig doel op een perceel beoogd. Door een beredeneerde keuze van bomen en een goede voorbereiding van de aanplant kan een resultaat geboekt worden dat hoger ligt dan de afzonderlijke teelten.

Boslandbouw zorgt zowel voor een ecologische als een economische meerwaarde, door onder meer het aantrekken van natuurlijke vijanden voor plaagbeheersing, het vasthouden van nutriënten die na bladval vrijkomen voor de volgende teelt, het verhogen van de organische stof in de bodem en het beschermen van teelten tegen hevige wind. Tegenover de negatieve effecten die bomen veroorzaken, zoals het beslag op de grond en een verminderde gewasopbrengst vlakbij de bomen door het schaduweffect, staat een besparing op externe inputs en een hogere opbrengst die gerealiseerd wordt bij het kappen van de bomen.

1 EENMALIGE SUBSIDIE NA AANPLANT: SUBSIDIEBEDRAG

- ▶ Maximaal 80% van de aanplantkosten (exclusief BTW) wordt gesubsidieerd.
- ▶ De volgende kosten komen in aanmerking:
 - > aankoopkosten voor de bomen;
 - > kosten voor de arbeid en het machinale werk voor het planten, verstevigen en beschermen van de bomen;
 - > aankoopkosten voor verstevigings- en beschermingsmateriaal van de bomen. Let op: kosten voor bodemverbeteraar of compost komen niet in aanmerking.
- ▶ De bovenstaande kosten komen enkel in aanmerking:
 - > als ze worden aangetoond met factuur en betalingsbewijs;
 - > als ze betrekking hebben op de bomen geplant in het najaar 2020 - voorjaar 2021;
 - > na de goedkeuring van de inschrijving door het Departement Landbouw en Visserij,
- ▶ Indien u zelf de plantwerkzaamheden uitvoert, wordt een forfaitair bedrag van 200 euro/ha uitbetaald. In dit geval kunnen geen andere kosten voor arbeid en machinaal werk voor planten, verstevigen en beschermen van de bomen worden betaald.
- ▶ Indien u onderhevig bent aan de wet op de overheidsopdrachten, moet u de nodige procedures correct volgen. U moet de nodige bewijsstukken hiervan op vraag kunnen voorleggen. De administratie controleert de gevolgde procedures.
- ▶ De minister kan het steunpercentage en het forfaitaire bedrag aanpassen afhankelijk van de budgettaire noodzaak.

60 SUBSIDIEVOORWAARDEN

- ▶ Elk boslandbouwperceel:
 - > is gelegen in het Vlaamse gewest;
 - > is in eigendom of in eigen gebruik van de begunstigde (schriftelijke toestemming nodig van de eigenaar);
 - > moet in de twee voorgaande verzamelaanvragen geregistreerd geweest zijn als landbouwperceel;

- > heeft een oppervlakte van ten minste 0,5 ha;
- > bevat:
 - + minimaal 30 bomen per hectare;
 - + maximaal 200 bomen per hectare;
 - + een homogene verspreiding van de bomen over het perceel.

Let op! Indien een perceel meer dan 100 bomen per hectare bevat, kunnen er geen betalingsrechten worden op geactiveerd. Indien het over geïsoleerde fruitbomen gaat die geregeld een oogst opleveren, geldt er geen maximale densiteit van bomen voor de activering van betalingsrechten.

- ▶ Alle bomen zijn toegelaten behalve laagstamfruitbomen, halfstamfruitbomen, naaldbomen, Amerikaanse vogelkers, Amerikaanse eik en Valse acacia (*Robinia pseudoacacia*).
- ▶ De aangeplante bomen moeten ten minste 10 jaar behouden blijven, afgestorven bomen moeten binnen twee jaar vervangen worden.

Let op! Bomen die in het kader van de aanplantsubsidie tot en met voorjaar 2014 (PDPO II) werden aangeplant, moeten 15 jaar behouden blijven.

- ▶ Tussen de bomen moet een landbouwteelt toegepast worden die 10 jaar lang jaarlijks in de verzamelaanvraag als hoofdteelt wordt aangegeven.

Let op! Bij boslandbouwpercelen in het kader van de aanplantsubsidie tot en met voorjaar 2014 (PDPO II), is dit 15 jaar.

- ▶ Erfbeplanting komt niet in aanmerking.
- ▶ Als u de subsidievoorwaarden niet naleeft, dan moet u de ontvangen subsidie terugbetalen.

61 SUBSIDIE AANVRAGEN VOOR AANPLANT NAJAAR 2020 – VOORJAAR 2021 – AL GOEDGEKEURDE INSCHRIJVINGEN

Enkel landbouwers die op uiterlijk 18 september 2020 hebben ingeschreven (stap 1) voor de aanplantsubsidie voor aanplant najaar 2020 – voorjaar 2021 en een goedkeuring van hun inschrijving hebben ontvangen van het Departement Landbouw en Visserij kunnen hun betaling aanvragen in de verzamelaanvraag 2021.

De effectieve betalingsaanvraag gebeurt via de verzamelaanvraag door het aangeven van de bijkomende bestemming 'BLS' bij de percelen en het invullen van de **werkelijke kosten exclusief BTW** waarvoor subsidie wordt aangevraagd in de betalingsaanvraag. De bijkomende bestemming BLS wordt al zo veel mogelijk vooraf ingevuld op basis van de inschrijving. De facturen, betalingsbewijzen en het eigendomsbewijs of schriftelijke toestemming van de eigenaar moeten mee opgeladen worden op het e-loket of ten laatste 30 juni 2021 bezorgd worden aan uw buitendienst.

62 SUBSIDIEAANVRAGEN VOOR AANPLANT NAJAAR 2021 – VOORJAAR 2022

U moet de subsidie in twee stappen aanvragen: een verplichte inschrijving via het e-loket voorafgaand aan de aanplant en een betalingsaanvraag via de verzamelaanvraag na de aanplant.

Stap 1: inschrijving vanaf eind juli tot uiterlijk 17 september 2021

- ▶ Nieuwe inschrijvingen voor de aanplant in het najaar 2021 tot in het voorjaar 2022 kunt u indienen vanaf eind juli tot en met 17 september 2021 via het e-loket op www.landbouwwvlaanderen.be.
- ▶ De inschrijving moet bevatten:
 - > de landbouwpercelen (perceelnummer uit verzamelaanvraag 2021 en de betrokken oppervlakte) waarop de boslandbouw zal worden aangelegd;
 - > de eigendomsbewijzen of schriftelijke toestemmingen van de eigenaar van de toekomstige boslandbouwpercelen;
 - > de boomsoorten en het aantal bomen per soort die aangeplant zullen worden;
 - > een gedetailleerde kostenraming voor de aanplant van de bomen. De kostenraming splits u op in de verschillende kostenposten die gesubsidieerd kunnen worden.
- ▶ Alle inschrijvingen worden gerangschikt op basis van het type bomen en de variatie aan boomsoorten op het aan te planten boslandbouwperceel. Alleen steunaanvragen die een doelmatigheidsscore halen die groter is dan de minimaal vereiste doelmatigheidsscore, komen in aanmerking voor de subsidie.
- ▶ Uiterlijk op 15 oktober 2021 ontvangt u de goed- of afkeuring van uw inschrijving en het subsidiepercentage.
- ▶ De nieuwe aanvragen zullen behandeld worden volgens de PDPO III-voorwaarden zoals hierboven beschreven.

Stap 2: betalingsaanvraag in de verzamelaanvraag 2022.

Als u in oktober 2021 een goedkeuring van uw inschrijving ontvangen heeft, kunt u na de aanplant een betalingsaanvraag doen in de verzamelaanvraag 2022.

De effectieve betalingsaanvraag gebeurt via de verzamelaanvraag door het aangeven van de bijkomende bestemming 'BLS' bij de percelen en het invullen van de werkelijke kosten exclusief BTW waarvoor subsidie wordt aangevraagd in de betalingsaanvraag. De bijkomende bestemming 'BLS' wordt al zo veel mogelijk vooraf ingevuld op basis van de inschrijving. De facturen en betalingsbewijzen moet u mee opladen op het e-loket of ten laatste op 30 juni 2022 bezorgen aan uw buitendienst.

De bijkomende bestemming 'BLS' op een perceel is enkel nodig in het eerste jaar (voor de betalingsaanvraag). Als u in 2012, 2013, 2014, 2015, 2016, 2017, 2018, 2019, 2020 of 2021 een betalingsaanvraag heeft ingediend, hoeft u in uw verzamelaanvraag 2022 hierover niets meer te vermelden.

63 SUBSIDIE COMBINEREN MET ANDERE SUBSIDIES

De aanplantsubsidie voor boslandbouwsystemen is op eenzelfde perceel niet combineerbaar met:

- ▶ subsidie voor bebossing van landbouwgrond 'BOS' en 'BOS3'.

Let op: als u ook hectaresteun voor de biologische productie aanvraagt op dezelfde percelen, zal die worden uitbetaald voor de teeltgroep van de teelt tussen de bomen. Op deze percelen moet immers de teelt tussen de bomen aangegeven worden als hoofdteelt.

64 SUBSIDIE COMBINEREN MET BETALINGSRECHTEN EN VERGROENING

Percelen waarop een boslandbouwsysteem wordt aangeplant in het kader van deze aanplantsubsidie zijn vanaf 2015 subsidiabel voor de betalingsrechten (directe inkomenssteun) als er maximaal 100 bomen per hectare op staan. Deze maximumgrens is niet van toepassing op geïsoleerde fruitbomen die geregeld een oogst opleveren. De gesubsidieerde boslandbouwpercelen kunnen in het kader van de vergroening in rekening gebracht worden als 'ecologisch aandachtsgebied', voor zover het boslandbouwsysteem op bouwland ligt (niet op blijvend grasland). Dit geldt ook voor boslandbouwsystemen die werden aangelegd met PDPO II-steun.

65 COMMUNICATIEVERPLICHTINGEN

Het Vlaams Programma voor Plattelandsontwikkeling (PDPO III) wordt gefinancierd door het Europees Landbouwfonds voor Plattelandsontwikkeling (ELFPO), de Vlaamse overheid en de Vlaamse provincies.

Als u subsidies krijgt in het kader van PDPO III (waaronder de aanplantsubsidie boslandbouwsystemen) moet u mogelijks een aantal communicatieverplichtingen naleven. De naleving van deze verplichtingen wordt gecontroleerd bij het indienen van uw betalingsaanvraag en verder opgevolgd op het terrein.

Meer informatie vindt u op onze website: [Communicatieverplichtingen begunstigden](#)

66 MEER INFORMATIE

Op de website van het Departement Landbouw en Visserij (landbouwbeleid EU, gemeenschappelijk landbouwbeleid (GLB)) vindt u onder '[informatiefiches per onderwerp - 2021](#)' per maatregel informatiefiches met de meest recente informatie.

Richt u tot uw buitendienst van het Departement Landbouw en Visserij voor bijkomende informatie. Alle contactgegevens vindt u terug in de tabel 'Contactadressen Departement Landbouw en Visserij en andere beheerdiensten' op de webpagina '[Tabellen](#)'.

Voor begeleiding bij het ontwerp van uw agroforestry project kunt u terecht op: www.agroforestryvlaanderen.be en info@agroforestryvlaanderen.be.

BEBOSSING VAN LANDBOUWGROND

Landbouwers, particulieren en openbare besturen die landbouwgrond in eigendom of in pacht hebben kunnen subsidies ontvangen voor het bebossen van landbouwgrond. Deze regeling kadert binnen de doelstellingen van het Vlaams Programma voor Plattelandsontwikkeling (PDPO) en een duurzame bosontwikkeling.

Minimale oppervlakte: volgens contract (minimum 0,5 ha).

Teelt: gewascodes 8910, 8911, 8912 en 8915 uit tabel 'Gewascodes'.

Betalingsrechten: kunnen enkel geactiveerd worden door de landbouwer die 'BOS' of 'BOS3' aanvraagt.

Bemestingsrechten: worden niet toegekend voor bebossing.

Gebruiksperiode: eigen gebruik van de percelen van 1 januari tot 31 december.

Subsidiebedrag: afhankelijk van soort subsidie en boomsoort.

1 SOORTEN SUBSIDIE BEBOSSING

Nieuwe contracten voor aanplantingen kunnen bij het Agentschap voor Natuur en Bos (ANB) aangevraagd worden onder de nieuwe voorwaarden van PDPO III.

66.1 PDPO III

► Aanplantingssubsidie:

- > Basissubsidie van 3.500 euro/ha;
- > Extra tegemoetkoming voor gebruik van aanbevolen herkomst [aandeel van het plantgoed van aanbevolen herkomst x (het aantal hectare x 250 euro/ha)] en kosten voor het voorzien van wildbescherming (collectieve wildbescherming: 350 euro/100 m raster; individuele wildbescherming: 0,65 euro per apart beschermingsstuk);
- > Aan te vragen bij het Agentschap voor Natuur en Bos (ANB).

► Onderhoudssubsidie:

- > Jaarlijkse subsidie gedurende eerste 12 jaar na aanplant;
- > De begunstigde is actieve landbouwer in het kader van het Gemeenschappelijk Landbouwbeleid (GLB) (zie fiche 'GLB actieve landbouwer' op de webpagina '[Actieve landbouwer](#)') en de beplante grond is opgenomen in de laatste verzamelaanvraag;
- > Na uitvoering van de aanplant zoals voorzien in de goedgekeurde aanvraag voor de aanplantsubsidie;
- > Bedrag:
 - + eerste vijf jaren: 185 euro/ha;
 - + daaropvolgende jaren: 75 euro/ha;
- > Aan te vragen via de verzamelaanvraag.

► Inkomenscompensatie:

- > Jaarlijkse subsidie gedurende de eerste 12 jaar na aanplant;
- > De begunstigde is actieve landbouwer in het kader van het Gemeenschappelijk Landbouwbeleid (GLB) (zie fiche 'Identificatie als landbouwer –'Actieve landbouwer' op de webpagina '[Actieve landbouwer](#)') en de beplante grond is opgenomen in de laatste verzamelaanvraag;
- > Na uitvoering van de aanplant zoals voorzien in de goedgekeurde aanvraag voor de aanplantsubsidie;

- > Bedrag van de subsidie: 800 euro/ha/jaar;
- > Het bedrag van de subsidie wordt in voorkomend geval verlaagd met de bedragen voor inkomenscompensatie die via andere kanalen verkregen worden voor de beboste oppervlakte;
- > Aan te vragen via de verzamelaanvraag.

66.2 PDPO II (DOSSIERS GOEDGEKEURD DOOR ANB TOT EIND 2014)

► Onderhoudssubsidie:

- > Jaarlijkse subsidie gedurende eerste 5 jaar na aanplant;
- > Enkel voor privaatrechtelijke rechtspersoon of natuurlijke persoon;
- > Ná goedgekeurde controle aanplant door het ANB;
- > Bedrag afhankelijk van boomsoort:
 - + inheemse loofhoutsoorten: 350 euro/ha;
 - + populieren: 220 euro/ha;
 - + naaldbomen: 175 euro/ha.
- > Aan te vragen via de verzamelaanvraag.

► Inkomenscompensatie (zie onderstaande tabel):

- > Jaarlijkse subsidie gedurende 5 of 15 jaar (afhankelijk van boomsoort);
- > Enkel voor privaatrechtelijke rechtspersoon of natuurlijke persoon;
- > Ná goedgekeurde controle aanplant door het ANB;
- > Bedrag afhankelijk van statuut aanvrager (landbouwer/niet-landbouwer) en boomsoort (economisch/ecologisch);
- > 'Landbouwer' volgens de definitie die geldt op het moment waarop het contract wordt afgesloten;
- > Walnoot, witte abeel en cultuurpopulier (met of zonder onderetage) worden beschouwd als 'economisch'. Alle andere boomsoorten die in aanmerking komen voor bebossing van landbouwgrond als 'ecologisch';
- > Aan te vragen via de verzamelaanvraag.

Tabel: Inkomenscompensatie voor bebossing.

Begunstigde	Boomsoort	Bedrag (euro/ha/jaar)	Duur (jaren)
Landbouwer	Ecologisch	665	15
Landbouwer	Economisch	375	5
Niet-landbouwer	Ecologisch	150	15
Niet-landbouwer	Economisch	150	5

67 SPECIFIEKE VOORWAARDEN ONDERHOUDSSUBSIDIE EN INKOMENSCOMPENSATIE

- Alle voorwaarden respecteren uit de overeenkomst die met het ANB werd gesloten.
- Als u inkomenscompensatie als landbouwer aanvraagt, moet u volgende documenten aan de verzamelaanvraag toevoegen:
 - > attest van aansluiting bij de sociale kas voor zelfstandigen;
 - > kopie van laatste aanslagbiljet belastingen (of aangifte indien niet beschikbaar);

- > in geval van een rechtspersoon, de meest recente statuten en het aandelenregister als die gewijzigd zijn sinds de vorige aangifte.

68 SUBSIDIE AANVRAGEN

- ▶ U kunt contact opnemen met het ANB, waar u alle informatie m.b.t. de voorwaarden en de te volgen stappen kunt verkrijgen. Zie tabel 'Contactadressen van Departement Landbouw en Visserij en andere beheersdiensten' voor de contactgegevens. U vindt deze tabel terug op de webpagina ['Tabellen'](#).
- ▶ De onderhoudssubsidie en inkomenscompensatie moeten via de verzamelaanvraag aangevraagd worden door het invullen van de bijkomende bestemming 'BOS' voor dossiers afgesloten onder PDPO II (dossiers goedgekeurd tot eind 2014) en 'BOS3' voor dossiers afgesloten onder PDPO III. Deze bijkomende bestemming werd zoveel mogelijk vooraf ingevuld.
- ▶ De begunstigde vraagt deze subsidie jaarlijks aan.

De verzamelaanvraag dient enkel als betalingsaanvraag voor dossiers voor bebossing goedgekeurd na 1 januari 2008.

69 SUBSIDIE COMBINEREN MET ANDERE SUBSIDIES

Let op: 'BOS' of 'BOS3' is op eenzelfde perceel NIET combineerbaar met andere agromilieumaatregelen en ook niet met de aanplantsubsidie voor boslandbouwsystemen 'BLS'.

70 MEER INFORMATIE

Op de website van het Departement Landbouw en Visserij (landbouwbeleid EU, gemeenschappelijk landbouwbeleid (GLB)) vindt u onder ['informatiefiches per onderwerp - 2021'](#) per maatregel informatiefiches met de meest recente informatie.

Voor bijkomende informatie kunt u terecht bij uw buitendienst van het Departement Landbouw en Visserij. Alle contactgegevens vindt u terug in de tabel 'Contactadressen Departement Landbouw en Visserij en andere beheerdiensten' op de webpagina ['Tabellen'](#).

HECTARESTEUN VOOR DE BIOLOGISCHE PRODUCTIEMETHODE

Landbouwers die voldoen aan het lastenboek voor de biologische productie kunnen rekenen op een financiële ondersteuning voor de extra kosten. Biologische landbouw heeft een voorbeeld- en hefboomfunctie die essentieel is in de evolutie naar een duurzame landbouw in Vlaanderen. De biologische landbouw heeft belangrijke troeven op het vlak van bodemvruchtbaarheid en het voorkomen van overbemesting en met betrekking tot biodiversiteit en diergezondheid. De biologische landbouw draagt bovendien bij tot het voorkomen van verontreiniging door chemische gewasbeschermingsmiddelen, luchtverontreiniging alsook tot het voorkomen van verontreiniging van het (oppervlakte)water.

1 SUBSIDIEBEDRAGEN

Er zijn verbintenissen voor percelen in omschakeling (2 of 3 jaar) en verbintenissen voor bio-percelen (vijfjarige contracten voor lopende verbintenissen en éénjarige contracten in de overgangperiode naar het nieuwe GLB (2021 en 2022)). Het bedrag dat u jaarlijks kunt ontvangen is afhankelijk van het type verbintenis en de teelt op de percelen:

Jaarlijks subsidiebedrag per teeltgroep (euro/ha)	Omschakeling	Voortzetting
Eenjarige akkerbouw- en ruwvoederteelten	480	260
Eenjarige fruit- en groenteteelten en kruiden	850	400
Beschutte teelten	1320	400
Grasland en meerjarige voederteelten	300	120
Meerjarige fruit- en groenteteelten en kruiden	860	210

71 SUBSIDIEVOORWAARDEN

- ▶ Uw perceel is in het kader van de biologische productiemethode aangemeld bij en staat onder controle van een door de Vlaamse overheid erkend controleorgaan voor de biologische productiemethode (TÜV-Nord Integra, Certisys bvba of Quality Partner n.v.; zie onderaan voor de contactgegevens).
- ▶ Uw perceel werd in het betrokken jaar niet gedeclasseerd. Uw bedrijf of product werd niet geschorst.
- ▶ U geeft uw perceel jaarlijks aan in de verzamelaanvraag. U meldt elke wijziging van de initiële aangifte zodra die wijziging zich voordoet.
- ▶ Indien u hectaresteen voor meerjarige fruitteelt aanvraagt voor hoogstammige fruit- of notenbomen, moet de fruitopbrengst van de bomen die meer dan 5 jaar voordien werden aangeplant, gecommmercialiseerd worden.

- ▶ U bent actieve landbouwer in het kader van het Gemeenschappelijk Landbouwbeleid (GLB) (zie fiche 'GLB-actieve landbouwer' op de webpagina ['Actieve landbouwer'](#)).

72 PERCEELSVORWAARDEN

- ▶ Enkel percelen subsidiabel landbouwareaal gelegen in het Vlaams Gewest komen in aanmerking voor de subsidie.
- ▶ De volledig ingezaaide of betaalde oppervlakte komt in aanmerking voor de subsidie, alsook de onverharde oppervlakte die noodzakelijk is voor de teeltwerkzaamheden.
- ▶ Om in aanmerking te komen voor hectaresteen voor meerjarige fruitteelten, moeten hoogstammige fruitbomen een dichtheid hebben van minimum 15 bomen/ha (homogeen verspreid over het perceel). Laagstammige fruitbomen en heesters moeten een dichtheid hebben van minimum 300 bomen/ha.
- ▶ Onder meer tabak, champignons, bos, spontane bedekking, gronden in natuurbeheer, teelten niet in volle grond en sierteelt komen NIET in aanmerking voor de subsidie. (Zie 'Tabel teeltcodes' voor de volledige lijst van teelten die wel en niet in aanmerking komen voor hectaresteen op de webpagina ['Tabellen'](#)).
- ▶ U heeft de percelen waarop u de biologische productiemethode toepast, in eigen gebruik vanaf 30 april en gedurende de volledige teeltperiode van de hoofdteelt. Als uitzondering op het in eigen gebruik hebben, wordt het sluiten van een inscharringscontract toegestaan.
- ▶ De betalingsrechten kunnen enkel geactiveerd worden door de landbouwer die deze subsidie aanvraagt.
- ▶ De bemestingsrechten kunnen aangevraagd worden door een andere landbouwer indien het perceel niet gelegen is in gebiedstype 2 of 3.

73 TWEE SOORTEN VERBINTENISSEN

73.1 HECTARESTEUN VOOR OMSCHAKELING NAAR DE BIOLOGISCHE PRODUCTIEMETHODE 'HOB'

- ▶ Voor percelen in omschakeling.
- ▶ Verbintenis van 2 of 3 jaar, afhankelijk van de omschakelingstermijn.
- ▶ Het perceel mag tijdens de laatste vijf jaar voor de start van de verbintenis geen deel hebben uitgemaakt van een biologische productie-eenheid.
- ▶ De omschakeling van het perceel moet gestart en aangemeld zijn bij uw controleorgaan vóór de uiterste indieningsdatum van de verzamelaanvraag.

Na afloop van deze verbintenis, kunt u eventueel een verbintenis voor de voortzetting van de biologische productiemethode aangaan.

73.2 HECTARESTEUN VOOR VOORTZETTING VAN DE BIOLOGISCHE PRODUCTIEMETHODE 'HVB'

- ▶ Vijfjarige verbintenis voor bio-percelen.

- ▶ In de overgangperiode naar het nieuwe GLB (2021 en 2022) kunnen géén nieuwe vijfjarige verbintenissen voor voortzetting meer worden aangegaan, wel nog éénjarige voortzetting van de biologische productiemethode 'HVB'-verbintenissen. Dit kan na het doorlopen van de wettelijke omschakelingstermijn, eventueel volgend op een verbintenis voor omschakeling naar de biologische productiemethode 'HOB' of op een eerdere verbintenis voor voortzetting van de biologische productiemethode 'HVB' (niet verplicht).

74 SUBSIDIEAANVRAAG

- ▶ Per perceel gaat u een aparte verbintenis aan.
- ▶ Om een nieuwe verbintenis aan te gaan, vult u in uw verzamelaanvraag de bijkomende bestemming 'HOB' of 'HVB' in bij de percelen waarvoor u een verbintenis wenst aan te gaan. De verzamelaanvraag geldt dan als verbintenis aanvraag en ook als betalingsaanvraag voor het eerste jaar.
- ▶ Gedurende de looptijd van uw verbintenis, doet u jaarlijks een betalingsaanvraag door de bijkomende bestemming ('HOB' of 'HVB') aan te geven op de overeenkomstige percelen in uw verzamelaanvraag.
- ▶ Percelen die op een ander moment werden omgeschakeld moeten steeds als aparte percelen worden aangegeven en mogen niet samengevoegd worden.
- ▶ U kunt ook jaarlijks in de verzamelaanvraag aanduiden welke percelen u wenst te laten attesteren door uw controleorgaan. Het departement Landbouw en Visserij geeft deze percelen dan door aan uw controleorgaan. Let op: Nieuwe percelen moeten nog wel apart bij het controleorgaan aangemeld worden.

75 SUBSIDIE COMBINEREN MET ANDERE SUBSIDIES

Hectaresteen voor de biologische productiemethode is op eenzelfde perceel combineerbaar met:

- ▶ teelt van vlinderbloemigen;
- ▶ een aantal beheerovereenkomsten van VLM (zie tabel 'Combinaties agromilieumaatregelen, beheerovereenkomsten en hectaresteen bio' op de webpagina [Tabellen](#));
- ▶ aanplantsubsidie boslandbouwsystemen;
- ▶ basisbetaling en vergroening.

Let op: het uitbetaald bedrag voor de biologische productiemethode kan gereduceerd worden op bosranden zonder productie die u heeft in het kader van de vergroeningsvereiste voor ecologisch aandachtsgebied.

Lees zeker ook de tabel 'Combinaties EAG vergroening met agromilieumaatregelen/beheerovereenkomsten/ hectaresteen bio' (op de webpagina [Tabellen](#)) en 'Dubbele financiering en combinaties van subsidiemaatregelen' (op de webpagina [Agromilieumaatregelen](#)) als u over betalingsrechten beschikt.

Hectaresteen voor de biologische productiemethode is eveneens combineerbaar met de subsidie voor de gedeeltelijke terugbetaling van de controlekosten biologische productiemethode.

76 ERKENDE CONTROLEORGANEN VOOR DE BIOLOGISCHE PRODUCTIEMETHODE

CERTISYS BVBA
K. Maria Hendrikaplein 5-6, 9000 Gent
T 09 245 82 36 | F 081 60 03 13
www.certisys.eu | info@certisys.eu

TÜV NORD INTEGRA
Statiestraat 164, 2600 Berchem
T 03 287 37 60 | F 03 287 37 61
www.tuv-nord-integra.com | info@tuv-nord-integra.com

QUALITY PARTNER N.V.
Rue Hayeneux 62, 4040 Herstal
T 04 240 75 00 | F 04 240 75 10
www.quality-partner.be | info@quality-partner.be

77 LEES OOK

- ▶ De fiche 'Subsidies voor agromilieumaatregelen – algemeen' voor de algemene subsidievoorwaarden, herzieningsclausule, niet-naleving van de verbintenisvoorwaarden, uitbreidingsregels en verklaringen. U vindt deze fiche terug op de webpagina '[Agromilieumaatregelen](#)'.
- ▶ De fiche 'Subsidiabiliteit van landbouwareaal' voor meer info over welke types arealen er moeten aangegeven in de verzamelaanvraag. Ook al bent u vrijgesteld van de vergroening moet u bepaalde arealen opnemen in uw verzamelaanvraag, zoals houtkanten, poelen en bomen in groep die u ter beschikking heeft. U vindt deze fiche terug op de webpagina van '[Vergroening](#)'.

78 MEER INFORMATIE

Op de website van het Departement Landbouw en Visserij (landbouwbeleid EU, gemeenschappelijk landbouwbeleid (GLB)) vindt u onder '[informatiefiches per onderwerp - 2021](#)' per maatregel informatiefiches met de meest recente informatie.

Richt u tot uw buitendienst van het Departement Landbouw en Visserij voor bijkomende informatie. Alle contactgegevens vindt u terug in de tabel 'Contactadressen Departement Landbouw en Visserij en andere beheerdiensten' op de webpagina '[Tabellen](#)'.

CONTROLEKOSTEN BIOLOGISCHE PRODUCTIEMETHODE

////////////////////////////////////
Bio-landbouwers kunnen het vaste gedeelte van hun controlekosten terugbetaald krijgen.

1 SUBSIDIEVOORWAARDEN

- ▶ Uiterlijk op de uiterste indieningsdatum van de verzamelaanvraag aangemeld zijn bij een erkend controleorgaan (zie lijst hieronder) voor controle op de toepassing van de biologische productiemethode.
- ▶ Produceren volgens het lastenboek van de biologische productiemethode en niet geschorst zijn.
- ▶ Geschorste bedrijven komen niet in aanmerking voor het kalenderjaar waarin de schorsing is opgelegd.
- ▶ Beschikken over minstens één actieve exploitatie gelegen in het Vlaams Gewest.
- ▶ De begunstigde verklaart over de periode van 1 januari 2019 tot 31 december 2021 in totaal minder dan 20.000 euro horizontale de-minimissteun toegekend gekregen te hebben

79 SUBSIDIEBEDRAG

- ▶ Het subsidiebedrag is beperkt tot het vaste gedeelte van de jaarlijkse controlekosten voor primaire productie, exclusief BTW.
- ▶ Kosten voor verscherpte controles komen bijgevolg niet in aanmerking.
- ▶ Wordt jaarlijks bepaald op basis van het aantal aanvragen en het beschikbare budget.
- ▶ Maximaal 1.000 euro per kalenderjaar.

80 SUBSIDIEAANVRAAG

- ▶ In de verzamelaanvraag op de pagina 'Premies' - 'Bio' onder 'Controlekosten van de biologische productiemethode' 'ja' aanvinken en het controleorgaan invullen.
- ▶ De controleorganen geven hun facturatiegegevens rechtstreeks door aan het Departement Landbouw en Visserij.
- ▶ Als de landbouwer een ander bedrag dan datgene dat werd gefactureerd door het controleorgaan, wenst terugbetaald te krijgen, moet dit voor 31 oktober 2021 gemeld worden aan het Departement Landbouw en Visserij.

81 SUBSIDIE COMBINEREN MET ANDERE SUBSIDIES

- ▶ Deze subsidie is **NIET** combineerbaar met de steun verkregen voor de certificatiekosten voor biologische productie die wordt uitbetaald in het kader van de 'GMO-verordening Groenten en Fruit'.
- ▶ Deze subsidie is **WEL** combineerbaar met de hectaresteen voor de biologische productiemethode.

82 ERKENDE CONTROLEORGANEN VOOR DE BIOLOGISCHE PRODUCTIEMETHODE:

CERTISYS BVBA
K. Maria Hendrikaplein 5-6, 9000 Gent
T 09 245 82 36 | F 081 60 03 13
www.certisys.eu | info@certisys.eu

TÜV NORD INTEGRA
Statiestraat 164, 2600 Berchem
T 03 287 37 60 | F 03 287 37 61
www.tuv-nord-integra.com | info@tuv-nord-integra.com

QUALITY PARTNER N.V.
Rue Hayeneux 62, 4040 Herstal
T 04 240 75 00 | F 04 240 75 10
www.quality-partner.be | info@quality-partner.be

De toegelaten combinaties en eventueel verlaagde premies zijn terug te vinden in de tabel 'Combinaties EAG-vergroening met agromilieumaatregelen beheerovereenkomsten en hectaresteen bio'. U vindt deze tabel terug op de webpagina ['Tabellen'](#).

De vergroeningspremie krijgt altijd voorrang bij uitbetaling. Het is de subsidie voor de LV-agromilieumaatregel of de VLM-beheerovereenkomst die bij bepaalde combinaties verlaagd wordt.

OPGELET: deze verlagingen gelden niet voor alle landbouwers! Zie volgende vraag over vrijgestelden.

5 VRIJGESTELD VAN VERGROENINGSVEREISTEN

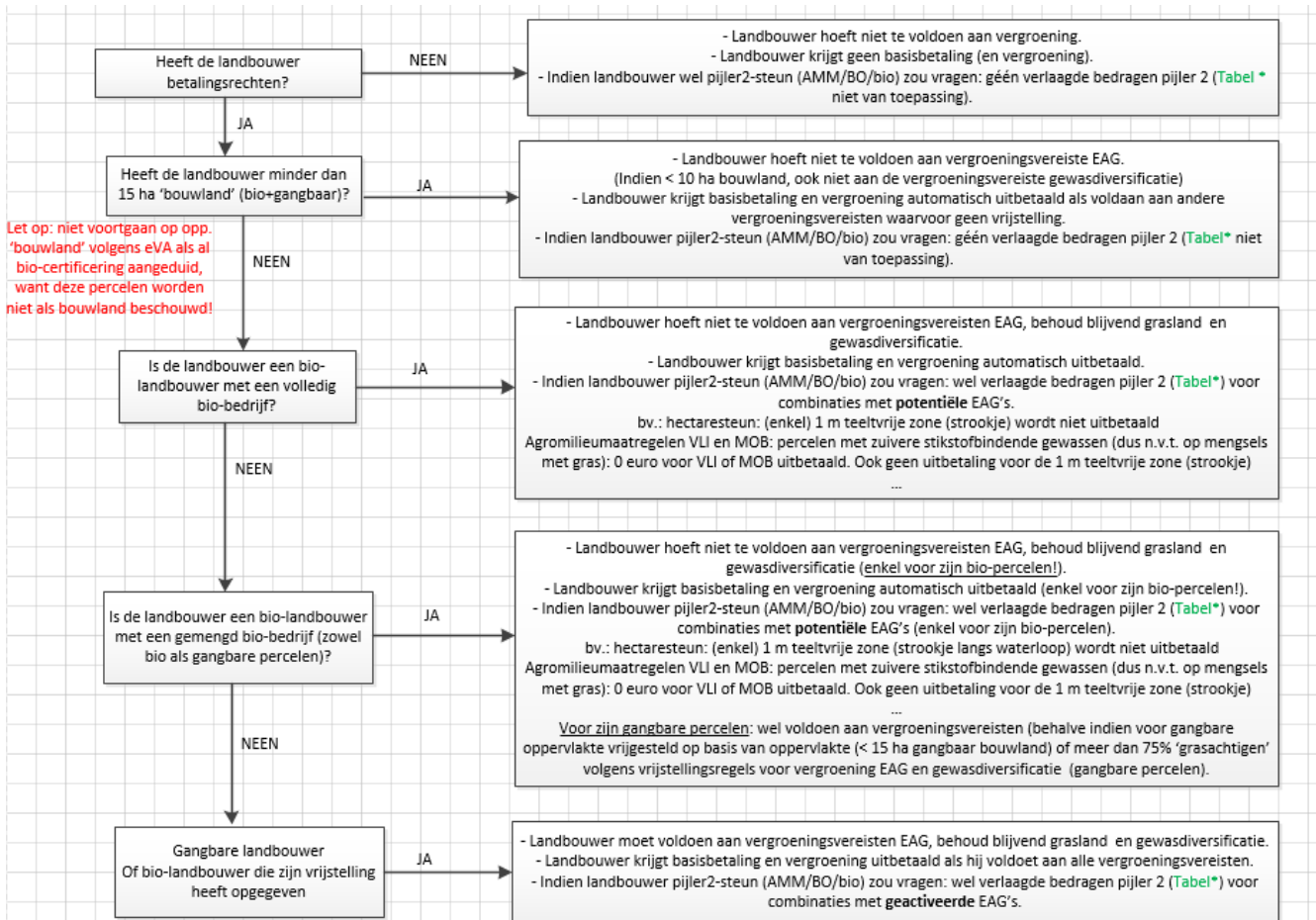
Om te weten wat de invloed is van een bepaalde vrijstelling van de vergroening op de uitbetaling van agromilieumaatregelen, beheerovereenkomsten en hectaresteen bio vanwege het verbod op dubbele financiering kunt u de 'flow-chart dubbele financiering' op www.vlaanderen.be/landbouw/agromilieumaatregelen raadplegen.

6 MEER INFORMATIE

Op de website van het Departement Landbouw en Visserij (landbouwbeleid EU, gemeenschappelijk landbouwbeleid (GLB)) vindt u onder ['informatiefiches per onderwerp - 2021'](#) per maatregel informatiefiches met de meest recente informatie.

Voor bijkomende informatie kunt u terecht bij uw buitendienst van het Departement Landbouw en Visserij. Alle contactgegevens vindt u terug in de tabel 'Contactadressen Departement Landbouw en Visserij en andere beheerdiensten' op de webpagina ['Tabellen'](#).

FLOW-CHART DUBBELE FINANCIERING



Tabel* = Tabel 'Combinaties EAG vergroening met agromilieumaatregelen/beheerovereenkomsten/hectaresteen'