

## Blikvangers

- Mede dankzij het stopzettingsdecreet daalde het aantal varkens reeds met 13% ten opzichte van 1999.
- Het stopzettingsdecreet werd in 2003 uitgebreid tot de pluimvee- en rundveesector.
- Het aantal land- en tuinbouwbedrijven verminderde de voorbije 10 jaar met 30%, tegelijk nemen de grotere bedrijven in aantal, oppervlakte en veebezetting toe.
- Vanaf 2003 valt ongeveer 10% van het landbouwareaal onder één of meerdere agro-milieuovereenkomsten uit het Programmeringsdocument voor Plattelandsontwikkeling.
- De biologische landbouw kende de jongste jaren een groei, maar stagneerde in 2002.

## Elektronisch

Meer uitgebreide cijferreeksen uit dit hoofdstuk vindt u op [www.vlaanderen.be/vrind/landbouw](http://www.vlaanderen.be/vrind/landbouw)

# 18.1 Economische, sociale en milieuaspecten

Vlaanderen heeft een hoogproductieve en intensieve land- en tuinbouw, wat uiteraard ook een aantal problemen met zich meebrengt.

Daarom besteden we hier niet alleen aandacht aan de klassieke economische aspecten, maar ook aan de sociale en ecologische componenten van de landbouw, een benaderingswijze die voortvloeit uit de beleidsnota en herhaald werd in de daaropvolgende beleidsbrieven.

## Economische aspecten

Het landbouwareaal daalde constant tot in 1990. Nadien zorgden onder andere de strengere bemestingsnormen voor dierlijke mest voor een geleidelijke stijging. Landbouwgrond – als plaats waar mest kon afgezet – werd daardoor financieel extra aantrekkelijk.

De jongste vier jaar blijft het totale areaal ongeveer

even groot. De landbouwgrond situeert zich vooral in de provincies West- en Oost-Vlaanderen, in Haspengouw en de Noorderkempen.

Weiden, grasland en voedergewassen maken 56% uit van het areaal, wat niet verwonderlijk is als men de omvang van de Vlaamse veeteelt bekijkt.

De akkerbouw neemt 35% van de beschikbare oppervlakte in. De belangrijkste teelten zijn granen, aardappelen en suikerbieten.

De tuinbouw tenslotte legt beslag op 8% van het areaal, waarvan ruim de helft gebruikt wordt in de groenteteelt.

Bijna twee derde van de landbouwbedrijven heeft runderen. Hoewel de rundveehouderij daarmee de meest verspreide vorm blijft, daalt het aantal bedrijven en het aantal runderen. Het aantal zoogkoeien (vleesproductie) stijgt en het aantal melkkoeien blijft na een daling in de jaren '90 ongeveer constant.

LANDBOUWAREAAL					
	1990	1999	2000	2001	2002
<b>Totale oppervlakte cultuurgrond</b>	<b>603.896</b>	<b>636.477</b>	<b>636.876</b>	<b>635.155</b>	<b>635.464</b>
<b>Weiden, grasland en voedergewassen</b>	<b>343.291</b>	<b>367.571</b>	<b>361.375</b>	<b>372.099</b>	<b>355.650</b>
<b>Granen voor de korrel</b>	<b>125.151</b>	<b>109.452</b>	<b>129.596</b>	<b>113.178</b>	<b>132.211</b>
waarvan winterarwe	71.490	46.914	71.760	48.016	67.381
wintergerst	30.958	8.534	10.508	9.184	11.987
korrelmaïs	6.148	31.694	34.033	38.960	45.080
<b>Aardappelen</b>	<b>35.682</b>	<b>44.676</b>	<b>42.444</b>	<b>40.455</b>	<b>39.948</b>
<b>Nijverheidsgewassen</b>	<b>45.117</b>	<b>45.996</b>	<b>43.587</b>	<b>47.120</b>	<b>47.337</b>
waarvan suikerbieten	38.794	37.603	33.925	36.357	36.312
<b>Tuinbouwgewassen</b>	<b>38.129</b>	<b>49.171</b>	<b>47.372</b>	<b>50.615</b>	<b>50.631</b>
waarvan groenten in open lucht	20.886	26.598	24.881	27.653	28.570
fruitteelt in open lucht	11.905	15.899	15.782	15.942	15.061
niet eetbare tuinbouw in open lucht	3.651	4.667	4.744	4.812	4.894
groenten onder serre	949	1.082	1.054	1.188	1.120
fruitteelt onder serre	159	224	210	238	244
niet eetbare tuinbouw onder serre	579	701	701	782	742
<b>Overige</b>	<b>16.526</b>	<b>19.611</b>	<b>12.502</b>	<b>11.688</b>	<b>9.685</b>

18.1 Evolutie van het landbouwareaal, in 1990 en 1999-2002, in ha. Bron: NIS / VOLT.

## VEESTAPEL

	1990	1999	2000	2001	2002
<b>Runderen</b>	1.715.772	1.584.548	1.558.075	1.527.221	1.456.470
<b>waarvan melkkoeien</b>	439.470	333.395	327.067	329.728	335.001
<b>zoogkoeien</b>	103.314	185.003	182.913	186.623	205.719
<b>Varkens</b>	6.395.797	7.371.688	7.051.094	6.508.442	6.396.910
<b>waarvan biggen</b>	1.767.168	2.135.011	2.024.876	1.810.197	1.771.076
<b>vleesvarkens</b>	3.900.149	4.492.488	4.316.421	4.006.920	3.969.377
<b>zeugen</b>	708.401	721.070	690.345	667.056	645.394
<b>Pluimvee</b>	25.640.722	36.205.925	36.002.503	34.301.030	34.307.893
<b>waarvan vleeskippen</b>	14.931.292	21.851.234	21.632.697	21.240.313	20.767.628
<b>hennen</b>	10.511.350	14.194.038	14.198.520	13.060.717	12.813.107

18.2 Evolutie van de veestapel, in 1990 en 1999-2002, naar diersoort. Bron: NIS / VOLT.

De varkenssector is economisch nog steeds de belangrijkste bedrijfstak binnen de land- en tuinbouw. De milieuproblemen en de maatregelen rond mestverwerking en rond inkrimping van de varkensstapel zorgden de jongste jaren voor een sterke terugval in het aantal varkensbedrijven. Het aantal varkens daalde in 2002 met 13% ten opzichte van het topjaar 1999. Dit is mee te wijten aan het zogenaamde stopzettingsdecreet dat in 2001 door de Vlaamse regering werd goedgekeurd. Dit decreet geeft een stopzettingsvergoeding aan producenten die vrijwillig, volledig en definitief stoppen met de productie van varkensmest. In 2001 en 2002 samen maakten 954 bedrijven gebruik van deze regeling voor een totaal van 26.350 zeugen en beren en 259.716 mestvarkens.

Ook in de pluimvee-sector neemt het aantal dieren af in vergelijking met 1999, vooral bij de legkippen. Eind 2002 heeft de Vlaamse regering besloten de regeling rond de varkensafbouw uit te breiden tot de pluimvee- en rundvee-sector. Rundveehouderij komt eerder verspreid voor terwijl varkens en pluimvee vooral gekweekt worden in West-Vlaanderen en de Noorderkempen.

Het aantal land- en tuinbouwbedrijven liep de jongste jaren sterk terug, met een daling van bijna 30% sinds 1992. De resterende bedrijven zijn voor een kleine 70% beroepslandbouwbedrijven. Vooral de kleinere bedrijven of bedrijven zonder familiale opvolger verdwijnen. Tegelijk groeien de grotere bedrijven in aantal, oppervlakte en

## AANTAL EN OPPERVLAKTE BEDRIJVEN



18.3 Evolutie van het aantal (linkerschaal) en de gemiddelde oppervlakte (rechtterschaal) van de land- en tuinbouwbedrijven, van 1992 tot 2002.

Bron: NIS / VOLT.

totaal aantal land- en  
tuinbouwbedrijven —◆—  
gemiddelde oppervlakte —■—

## OMZET EN TOEGEVOEGDE WAARDE

	1990	1999	2000	2001	2002
<b>Totale eindproductiewaarde</b>	<b>4.415,0</b>	<b>4.154,6</b>	<b>4.517,3</b>	<b>4.784,7</b>	<b>4.503,9</b>
<b>Akkerbouw</b>	<b>374,5</b>	<b>406,5</b>	<b>386,4</b>	<b>476,3</b>	<b>424,7</b>
<b>waarvan tarwe</b>	<b>76,9</b>	<b>49,2</b>	<b>59,1</b>	<b>42,4</b>	<b>47,2</b>
suikerbieten	113,9	126,6	106,9	94,1	125,5
aardappelen	128,7	200,9	190,6	309,6	205,9
<b>Tuinbouw</b>	<b>1.312,1</b>	<b>1.417,2</b>	<b>1.389,7</b>	<b>1.373,0</b>	<b>1.358,9</b>
<b>waarvan groenten</b>	<b>708,8</b>	<b>720,0</b>	<b>692,2</b>	<b>700,1</b>	<b>675,2</b>
<b>fruit</b>	<b>224,6</b>	<b>304,9</b>	<b>286,8</b>	<b>273,3</b>	<b>296,8</b>
<b>Veeteelt</b>	<b>2.728,4</b>	<b>2.330,9</b>	<b>2.741,2</b>	<b>2.935,4</b>	<b>2.720,3</b>
<b>waarvan runderen</b>	<b>668,7</b>	<b>508,1</b>	<b>374,0</b>	<b>275,6</b>	<b>428,3</b>
varkens	1.155,0	953,0	1.386,3	1.635,9	1.327,3
gevogelte	183,5	206,2	241,0	263,0	245,0
melk en -derivaten	559,6	533,1	573,2	606,7	570,1
eieren	143,7	107,7	138,1	132,0	127,4
<b>Intermediair verbruik</b>	<b>2.573,2</b>	<b>2.724,9</b>	<b>2.945,2</b>	<b>3.053,7</b>	<b>2.902,0</b>
<b>waarvan voeders</b>	<b>1.329,3</b>	<b>1.403,7</b>	<b>1.477,3</b>	<b>1.583,1</b>	<b>1.438,5</b>
meststoffen	146,2	123,2	135,7	146,4	109,6
energie	225,6	238,2	327,0	298,7	322,9
<b>Bruto toegevoegde waarde</b>	<b>1.841,8</b>	<b>1.429,7</b>	<b>1.572,1</b>	<b>1.731,0</b>	<b>1.601,9</b>
<b>Netto toegevoegde waarde</b>	<b>1.638,5</b>	<b>1.235,2</b>	<b>1.346,2</b>	<b>1.567,6</b>	<b>1.363,2</b>

18.4 Evolutie van de eindproductiewaarde, intermediair verbruik, bruto en netto toegevoegde waarde (in miljoen euro), in 1990 en 1999-2002.  
Bron: CLE / VOLT.

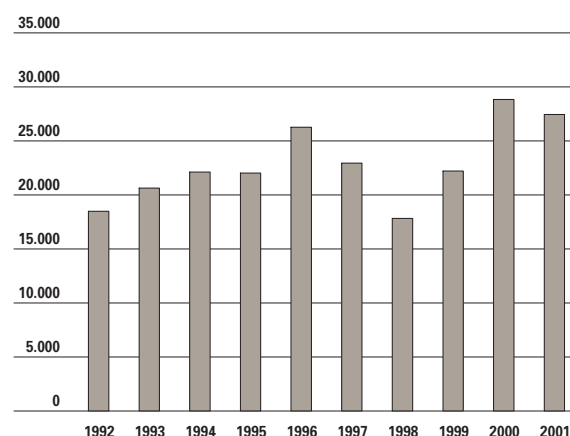
veebezetting. Sinds 1992 steeg de gemiddelde bedrijfsoppervlakte dan ook met de helft. De scheidingslijn tussen de wegwijnende en groeiende groep bedrijven ligt bij een bedrijfsoppervlakte van 30 tot 50 ha.

De land- en tuinbouwbedrijven boekten de voorbije vier jaar samen een gemiddelde productiewaarde van 4,49 miljard euro. De veehouderij is op dat vlak veruit het belangrijkste, met een gemiddelde omzet van 2,68 miljard euro is ze goed voor 60% van de totale omzet in de land- en tuinbouw. De tuinbouw en akkerbouw waren tijdens dezelfde periode goed voor respectievelijk 1.385 (31%) en 423 (9%) miljoen euro. In 2002 lag de omzet in alle sectoren rond het gemiddelde van de voorbije 4 jaar met in de veehouderij een duidelijk herstel tegenover het dioxinejaar 1999.

De productieverhoudingen binnen de land- en tuinbouw vertalen zich ook naar het intermediair verbruik. Gezien het belang van de veeteelt in de landbouw is het niet verwonderlijk dat het veevoeder veruit de belangrijkste kostenfactor is. In de

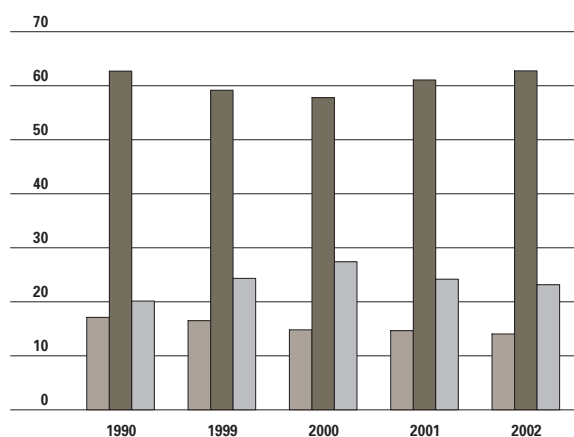
tuinbouw spelen de energiekosten een belangrijke rol. De bruto toegevoegde waarde (het verschil tussen de productiewaarde en het intermediair

## INKOMEN



18.5 Evolutie gemiddeld arbeidsinkomen per arbeidseenheid van beroepslandbouwbedrijven, van 1992 tot 2001.  
Bron: CLE / VOLT.

## OPVOLGING



18.6 Evolutie van het percentage bedrijven (met bedrijfsleider ouder dan 50) met vermoedelijke opvolger (van 14 jaar en ouder), in 1990 en 1999-2002.  
Bron: NIS / VOLT.

verbruik) kende een piek in 1997, daarna volgde een afname met een dieptepunt in het dioxinejaar 1999. De jongste jaren is er een duidelijk herstel.

Het gemiddeld **landbouwincome**n schommelt sterk. De fluctuaties in oogsten en verkoopprijzen maken een regelmatig verloop onmogelijk. Bovendien verschilt dit inkomen naargelang de streek en het bedrijfstype.

Het gemiddeld arbeidsinkomen in de beroepslandbouw wordt voor 2001 geraamd op 27.429 euro, iets minder dan in 2000, maar duidelijk meer dan in 1998 en 1999 die in het teken stonden van

## AANDEEL VROUWEN

	1990	1999	2000	2001	2002
% vrouwen t.o.v. totaal aantal arbeidskrachten	33,0	34,2	35,5	34,5	35,5
% bestendige vrouwelijke arbeidskrachten t.o.v. totaal aantal vrouwelijke arbeidskrachten	42,2	52,3	51,8	59,8	59,3

18.7 Evolutie van het aandeel vrouwelijke arbeidskrachten in de landbouw, in 1990 en 1999-2002.

Bron: NIS / VOLT.

de varkenspest en de dioxinecrisis. De voorbije jaren realiseerden de bedrijven gespecialiseerd in mestvee en gemengd rundvee het laagste gemiddelde arbeidsinkomen. De varkenshouderijen en de akkerbouw, of combinaties van beide, scoorden het hoogst, hoewel er zich ook hier sterke schommelingen voordeden.

## Sociale aspecten

Het voorbije decennium zagen we een verschuiving in het **opleidingsniveau** van de bedrijfsleiders. Het aantal bedrijfsleiders met uitsluitend praktische ervaring nam af ten voordele van diegenen met een landbouwopleiding. Het aandeel van de bedrijfsleiders met een volledige landbouwopleiding verdubbelde tussen 1990 en 2000.

Het dalend aantal landbouwbedrijven is een trend die zich vermoedelijk de volgende jaren nog zal doorzetten. Immers, in 2002 is ruim de helft van de bedrijfshoofden ouder dan 50 jaar en slechts bij 14% van hen is er een vermoedelijke opvolger van 14 jaar

## STIKSTOF- EN FOSFORBALANS

	2001		2002	
	STIKSTOF (N)	FOSFOR (P)	STIKSTOF (N)	FOSFOR (P)
<b>Input</b>	<b>295,5</b>	<b>36,9</b>	<b>287,8</b>	<b>42,5</b>
minerale meststoffen	75,7	3,6	71,7	2,9
dierlijke mest	182,2	31,4	178,5	32,0
reststoffen	4,2	1,3	4,2	1,3
atmosferische depositie	30,4	0,6	30,5	6,4
biologische N-fixatie	3,0	-	2,9	-
<b>Output</b>	<b>125,1</b>	<b>17,0</b>	<b>127,6</b>	<b>17,2</b>
gewasproductie	35,4	6,4	39,5	5,9
voederproductie	89,7	10,6	88,1	11,3
<b>Nutriënten-emissie</b>	<b>170,5</b>	<b>20,0</b>	<b>160,2</b>	<b>19,6</b>

18.8 Stikstof- en fosforbalans van de landbouwsector, in miljoen kg, in 2001 en 2002. Bron: VMM / CLE.

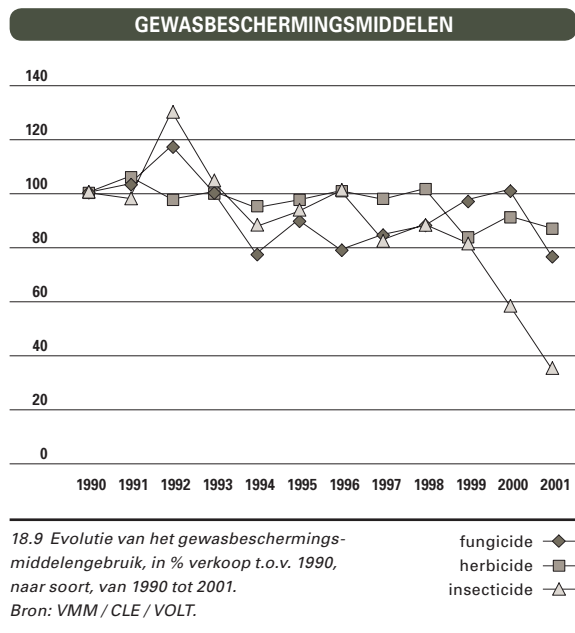
en ouder. In 1990 was dit nog 17%. In een kwart van de bedrijven is nog geen beslissing genomen omtrent de opvolging.

Het aandeel vrouwelijke arbeidskrachten in de landbouw is licht gestegen sinds 1990 en schommelt de jongste jaren rond de 35%. Maar veel belangrijker nog: het aandeel voltijds tewerkgestelde vrouwen ten opzichte van het totaal aantal vrouwen is met bijna 20% toegenomen op 10 jaar tijd en bedraagt momenteel ongeveer 60%. Dit betekent dat vrouwen zich meer en meer volop gaan engageren in het land- of tuinbouwbedrijf.

## Milieuaspecten

De voorbije 12 jaar is het overschot op de bodem-balans afgenomen, voornamelijk door een daling in het kunstmestgebruik. Daarnaast nam ook de dierlijke mestproductie af, steeg de netto export van mest (al of niet met verwerking) en werden er inspanningen geleverd om de nutriënten in het voeder terug te dringen. In 2002 is de stikstofbalans met bijna een derde en de fosforbalans met de helft gedaald tegenover 1990.

Indien we het gebruik bekijken van gewasbeschermingsmiddelen gedurende het voorbije decennium, zien we dat vooral de verkoop van insecticides



sterk afnam en in 2001 nog maar 35% bedraagt van die in 1990. De verkoop van fungicides, die de voorbije jaren in de lift zat, kende in 2001 een plotse terugval. Al die tijd bleef de verkoop van herbicides quasi constant, al lijkt er de jongste drie jaar een lichte daling waarneembaar.

## 18.2 Beleidsmaatregelen

In dit tweede deel wordt dieper ingegaan op het Vlaamse landbouwbeleid, dat binnen de lijnen moet werken van het Europees landbouwbeleid.

Als eerste komt het Europese beleid aan bod rond **prijs- en inkomensondersteuning**. De voornaamste doelstelling van Pijler 1 is het verzekeren van een redelijke levensstandaard voor de landbouwbevolking. Pijler 2 is het plattelandsbeleid en bevordert de ontwikkeling van een meer duurzame en gediversifieerde landbouw.

De Europese plattelandsverordening is verder uitgewerkt in het Vlaams programma voor plattelandsontwikkeling dat ondermeer initiatieven van boer en tuinder promoot die verdergaan dan de klassieke, goede landbouwpraktijk.

Tenslotte wordt ingegaan op enkele eigen elementen uit het Vlaamse landbouwbeleid, met name de biologische landbouw en de afbouw van de varkensstapel.

### Pijler 1: prijs- en inkomensondersteuning

De Administratie voor het Landbouwproductiebeheer geeft naast diverse premies (slachtpremie, zoogkoeienpremie) ook steun bij bepaalde akkerbouwgewassen. In 2002 werden er 81.018 aanvragen goedgekeurd, wat leidde tot een steunpakket van 195 miljoen euro.

Iets meer dan 43% hiervan komt ten goede aan de plantaardige sector en gaat bijna volledig naar de sector van de akkerbouwgewassen (graan, maïs). Een 55% wordt uitgekeerd binnen de dierlijke sector, waarvan 2% naar de sectie melk. Drie kwart hiervan gaat naar de aanvullende betaling voor melkkoeien, namelijk 3,1 miljoen euro.

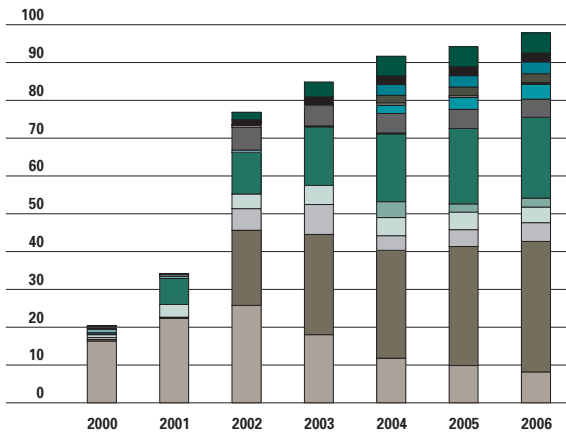
Naast deze premies regelt de administratie voor de sectie melk ook de quotatoekenningen of -overdrachten. Voor de campagne 2002-2003, die liep van 1 april 2002 tot

#### PRIJS- EN INKOMENSONDERSTEUNING

	AANTAL AANVRAGEN	UITBETAALD BEDRAG	
		EURO	%
<b>Plantaardige sector</b>	<b>24.286</b>	<b>84.486.957</b>	<b>43,3</b>
oppervlakteaangifte	23.907	77.786.812	92,1
vlas	98	2.876.561	3,4
hop	54	134.357	0,2
tabak	227	3.689.227	4,4
<b>Dierlijke sector - melk</b>	<b>9.979</b>	<b>4.206.020</b>	<b>2,2</b>
aanvullende betaling melkkoeien	9.227	3.106.444	73,9
schoolmelk	752	1.099.576	26,1
<b>Dierlijke sector - vlees</b>	<b>46.753</b>	<b>106.434.855</b>	<b>54,5</b>
speciale rundvleespremie	15.640	20.964.577	19,7
zoogkoeienpremie	8.169	43.228.289	40,6
premie voor ooien	718	768.264	0,7
extensiveringspremie	186	178.994	0,2
slachtpremie runderen	17.313	36.107.701	33,9
slachtpremie kalveren	4.727	5.187.030	4,9
<b>Totaal</b>	<b>81.018</b>	<b>195.127.832</b>	<b>100</b>

18.10 Uitgaven in het kader van het prijs- en inkomensondersteuningsbeleid, naar sector, in 2002. Bron: ALP.

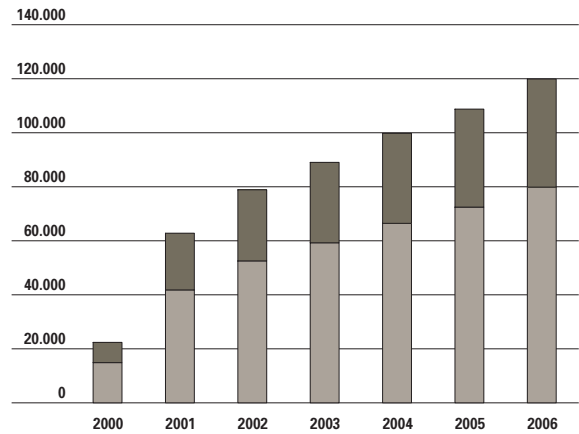
### UITGAVEN PDPO



18.11 Evolutie van de uitgaven PDPO per boekhoudjaar, in miljoen euro, van 2000 tot 2006. Bron: VOLT.



### AREAAL AGRO-MILIEUMAATREGELEN



18.12 Evolutie van het areaal agro-milieumaatregelen PDPO, in ha, van 2000 tot 2006. Bron: VOLT.

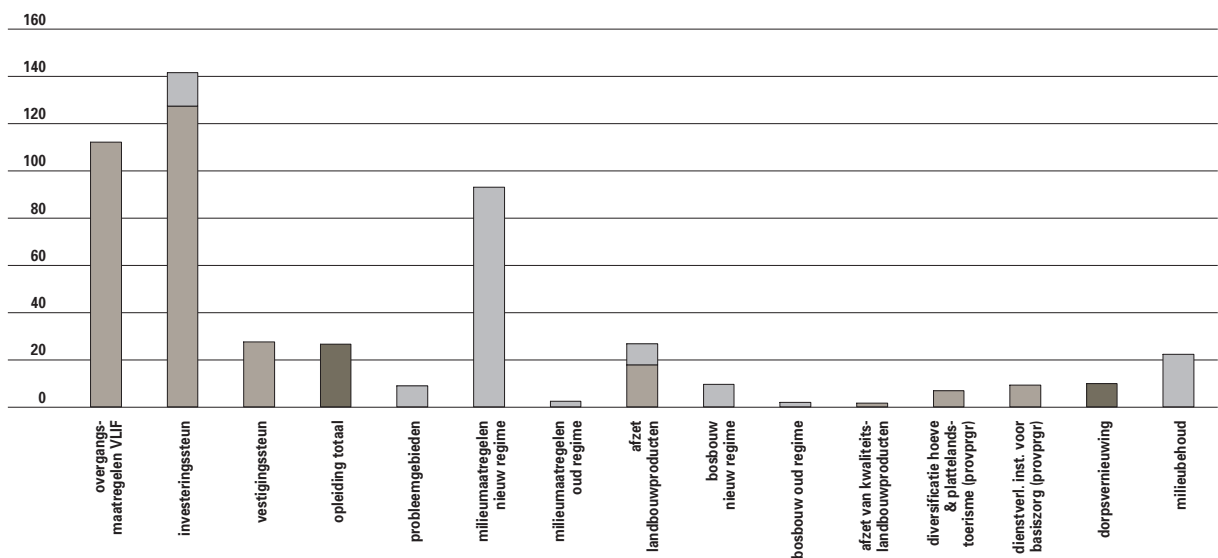


## Pijler 2: plattelandontwikkeling

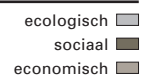
Het Programmeringsdocument voor Plattelandontwikkeling (PDPO) wil de landbouwers aanzetten om milieuvriendelijker te produceren. Het stimuleert investeringen in de landbouw en de ontwikkeling van plattelandgebieden. Voor de gehele programmaperiode 2000-2006 worden de totale overheidsuitgaven (Vlaams en EU)

13 maart 2003 bedroeg het Vlaamse melkquotum 1,9 miljard liter verdeeld over 9.413 bedrijven.

### DUURZAAMHEID PDPO UITGAVEN



18.13 Duurzaamheid van de PDPO uitgaven, in miljoen euro, van 2000 tot 2006. Bron: VOLT.





geraamd op ruim 500 miljoen euro. Daarvan loopt 55% over het Vlaams Landbouw Investeringsfonds (VLIF). Hiervan gaat 22% naar de overgangsmaatregelen, 28% naar investeringssteun, 5,5% naar vestigingssteun en 19% naar specifieke agromilieumaatregelen (beheersovereenkomsten, bebossing landbouwgrond) die een milieu- en natuurvriendelijke landbouw stimuleren.

De totaaluitgaven voor PDPO zijn per jaar gekend voor 2000 tot en met 2002. Voor de periode 2003 tot en met 2006 betreft het een raming. De totaaluitgaven per jaar zijn niet gelijkmatig verdeeld over de ganse periode. Dit is te wijten aan de moeilijke start van het PDPO. Vanaf 2002 komt de uitvoering van het PDPO goed op gang, met in totaal 77 miljoen euro aan uitgaven. Hiervan werd 38% door Europa betaald.

De uitgaven voor de overgangsmaatregelen van het VLIF verminderen geleidelijk aan. De ondersteuning van investeringen (nieuw regime) en van agromilieumaatregelen neemt toe.

Het geïntegreerde plattelandsbeleid (diversificatie hoeve & plattelandstoerisme, dienstverlenende instanties voor basiszorg, dorpsvernieuwing en milieubehoud) komt vanaf 2004 op kruissnelheid. Hoewel het PDPO in principe betrekking heeft op het ganse Vlaamse grondgebied, richt het zich uiteraard het meest op het platteland, en dan in de eerste plaats op de landbouwgronden. Van de ruim 600.000 ha landbouwgrond valt sinds 2003 ruim 10% onder een of meerdere beheersovereenkomsten rond agro-milieu. De twee belangrijkste zijn de steun voor groenbedekking (34.000 ha) en de steun aan beheersovereenkomsten water (33.000 ha) in het kader van het mestbeleid.

Het PDPO tracht in de spelen op zowel de economische, sociale als milieuproblematiek waarmee het platteland (vnl. landbouw) te maken heeft. De meeste instrumenten hiertoe spelen enkel in op één van deze drie pijlers. Globaal gezien gaat van de PDPO uitgaven voor de periode 2000 - 2006 ongeveer 61% naar economische doeleinden, 32% naar ecologische doeleinden en 7% naar sociale doeleinden.

## Specifiek Vlaams landbouwbeleid

De biologische landbouw groeide ononderbroken tussen 1995 en 2001, gevolgd door een stagnatie in 2002. Toch blijft het in absolute cijfers zeer bescheiden, met slechts 0,6% van de totale landbouwoppervlakte.

De 251 bedrijven die aan biologische landbouw

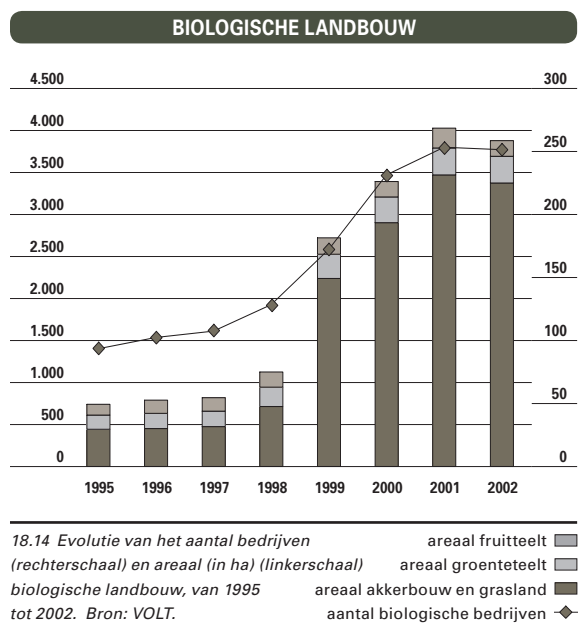
doen, halen een gemiddeld biologisch areaal van 15,5 ha. Het premiestelsel voor biologische landbouw blijkt vooral aantrekkelijk voor extensief grasland. Twee derde van het biologische areaal bestaat dan ook uit weiden.

In de groente- en fruitteelt blijft de groei achterwege. In deze meer intensieve productiesectoren staat de steun niet in verhouding met de opbrengst-deling en investeringskost die de omschakeling met zich meebrengt.

Enkel bij schapen (2,4%) en geiten (11,3%) is er een noemenswaardig percentage 'biologische dieren' te vinden. Meer intensieve productiesectoren zoals varkens en pluimvee zijn zo goed als onbestaande binnen de biolandbouw. Niet alleen de economische realiteit maar ook de intensiviteit van de landbouwbedrijven bemoeilijkt hier de overstap naar bio. Bovendien vrezen de boeren dat hun bedrijf bij omschakeling in waarde zal dalen.

Intussen blijft de vraag naar biologische producten het aanbod overstijgen, met een belangrijke import van bio-producten tot gevolg. De Vlaamse bioproducten vinden immers, door te kleine hoeveelheden en een nog onvoldoende ontwikkelde distributie, moeilijk hun weg tot bij de consument.

Gezien de stagnatie van de biologische landbouw, zijn er in 2003 heel wat inspanningen gedaan om de biologische landbouw een nieuw duwtje in de rug te geven, met als resultaat het Actieplan Biolandbouw II. De voornaamste actiepunten zijn de verhoging van de hectaresteen en de extra steun voor de Biotheek, het infoloket voor de biologische sector, dat gericht is naar boeren.



## VARKENSAFBOUW

SECTOREN	AANTAL AANVRAGERS DAT STOPT MET VARKENSPRODUCTIE	AANTAL ZEUGEN / BEREN	AANTAL MESTVARKENS	N (KG)	P205 (KG)
Antwerpen	91	3.752	29.940	479.268	213.984
Vlaams-Brabant	50	1.046	10.372	159.940	70.377
Limburg	65	2.956	12.009	227.061	106.869
Oost-Vlaanderen	221	6.396	49.006	790.582	353.943
West-Vlaanderen	527	12.200	158.389	2.214.553	938.221
<b>Totaal</b>	<b>954</b>	<b>26.350</b>	<b>259.716</b>	<b>3.871.404</b>	<b>1.683.394</b>

18.15 Evolutie van de varkensafbouw met aantal stoppers, betrokken varkens en berekend nutriëntenthalte, per provincie, in 2001 en 2002. Bron: ALT.

## VEESTAPELAFBOUW

Varkens	AANTAL AANVRAGEN	ZEUGEN	MESTVARKENS			
	348	18.805	142.572			
Pluimvee	AANTAL AANVRAGEN	LEGHEN	OPFOK LEGHEN	SLACHTKUIKEN	OUDELDIER	OPFOK SLACHTKUIKEN
	86	375.588	225.015	373.938	71.620	11.224
Rundvee	AANTAL AANVRAGEN	RUNDEREN < 1 JAAR	RUNDEREN 1 TOT 2 JAAR	MELK- EN ZOOGKOEIEN	MESTKALVEREN	ANDERE
	739	6.506	6.602	8.942	3.317	18.508

18.16 Aantal aanvragen veestapelafbouw in 2003, naar diersoort. Bron: ALT.

Om aan de Europese nitraatrichtlijn te voldoen, moet het probleem van de mestoverschotten verder aangepakt worden. Het verminderen van de nutriëntenproductie (aankoop aan de bron) is de meest evidente wijze om het mestoverschot te beperken. Dit kan met diverse maatregelen, onder andere door de afbouw van de varkensstapel financieel te stimuleren. Het uitvoeringsbesluit bij het zogenaamde 'stopzettingsdecreet' werd door de Vlaamse regering goedgekeurd in 2001. De opkoopregeling voor de afbouw van de varkensstapel leidde in 2001 tot een groot aantal aanvragen. Zo groot dat het voorziene krediet niet voldeed. Daarom werd een deel doorgeschoven naar het

volgend jaar. In 2002 kende de opkoopregeling minder belangstelling. Het overgrote deel van de aanvragen kwam uit de provincies Oost-Vlaanderen (23%) en West-Vlaanderen (55%).

In 2003 groeide het aantal aanvragen opnieuw aan. In het eerste indieningsjaar maakten vooral mestvarkensbedrijven gebruik van de maatregel, in het tweede en derde jaar vooral zeugenbedrijven. Meestal gaat het om kleinere bedrijven en bedrijven met oudere bedrijfsleiders.

De uitbreiding van deze regeling naar de pluimvee- en rundveesector lokte in 2003 ruim 1.170 aanvragen uit. Vanuit rundveebedrijven kwamen 739 aanvragen, goed voor ruim 43.000 runderen.

### VOOR MEER INFORMATIE

#### Publicaties

- Administratie Land- en Tuinbouw, Jaarverslag 2002.
- Vlaams Landbouwinvesteringsfonds, Activiteitenverslag 2002.
- Landbouwactiviteitenverslag 2003, Vlaamse Onderzoekseenheid Land- en Tuinbouweconomie.

#### Website

Beleidsdomein Landbouw & Visserij:

<http://www.vlaanderen.be/landbouw>

Biologische landbouw:

<http://www.bioforum.be>