



**Vlaanderen**  
is landbouw & visserij

# IMPACT VAN CORONA OP DE BUITENLANDSE HANDEL VAN AGROPRODUCTEN

Analyse januari-juli 2020

DEPARTEMENT  
LANDBOUW  
& VISSERIJ

[www.vlaanderen.be/landbouw](http://www.vlaanderen.be/landbouw)



**IMPACT VAN CORONA**  
**OP DE BUITENLANDSE**  
**HANDEL VAN**  
**AGROPRODUCTEN**

**Analyse januari-juli 2020**









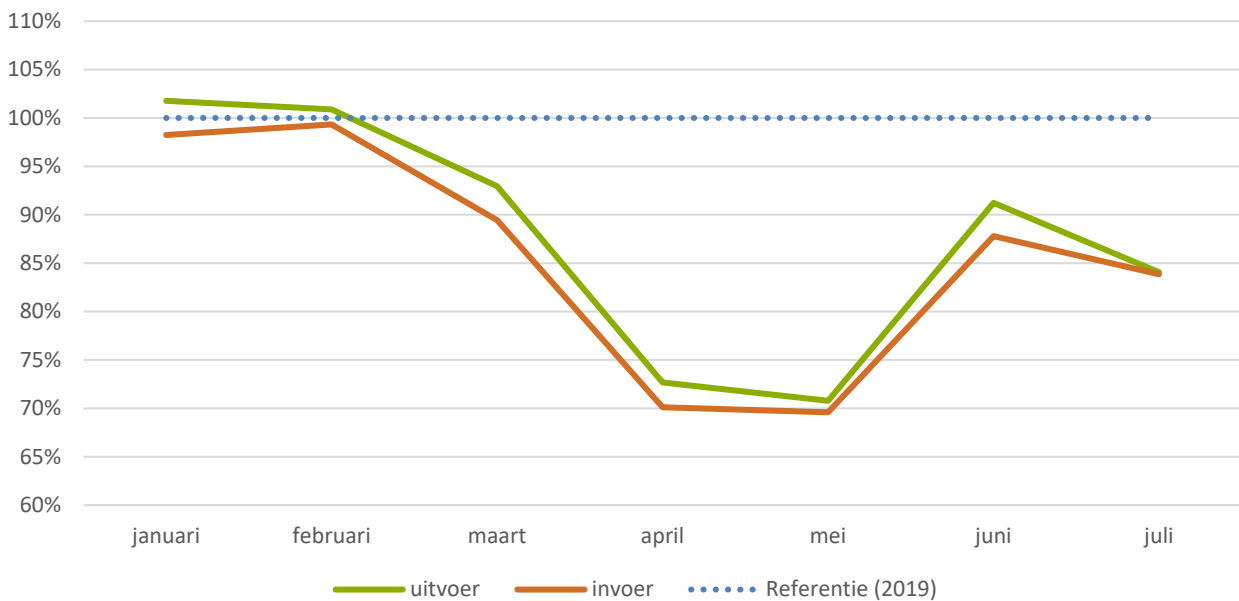


## 2 EVOLUTIE TOTALE VLAAMSE BUITENLANDSE HANDEL

Uit gegevens van de Nationale Bank van België (NBB) en [Flanders Investment & Trade \(FIT\)](#) blijkt dat de totale Vlaamse uitvoer in de eerste zeven maanden van 2020 met 14% gedaald is ten opzichte van de eerste zeven maanden van 2019. De daling was vooral in april en mei te voelen, met uitvoerwaardes die respectievelijk 27% en 29% lager lagen dan het jaar voordien. In de maand juni herstelt de uitvoer zich gedeeltelijk, tot 91% van het jaar ervoor, maar in juli stelden we opnieuw een daling vast.

De Vlaamse invoer is in de eerste zeven maanden van 2020 met 17% gedaald in vergelijking met 2019. Hier krijgen we hetzelfde beeld als bij de uitvoer: vooral april en mei kennen een sterke daling van telkens 30%. In de maand juni krijgen we een gedeeltelijk herstel te zien, waarna de invoer in juli weer zakt.

Figuur 1: vergelijking van de totale Vlaamse in- en uitvoer: 2020 t.o.v. 2019, waarde 2019 = 100%



Bron: NBB

### 3 EVOLUTIE VLAAMSE AGROHANDEL

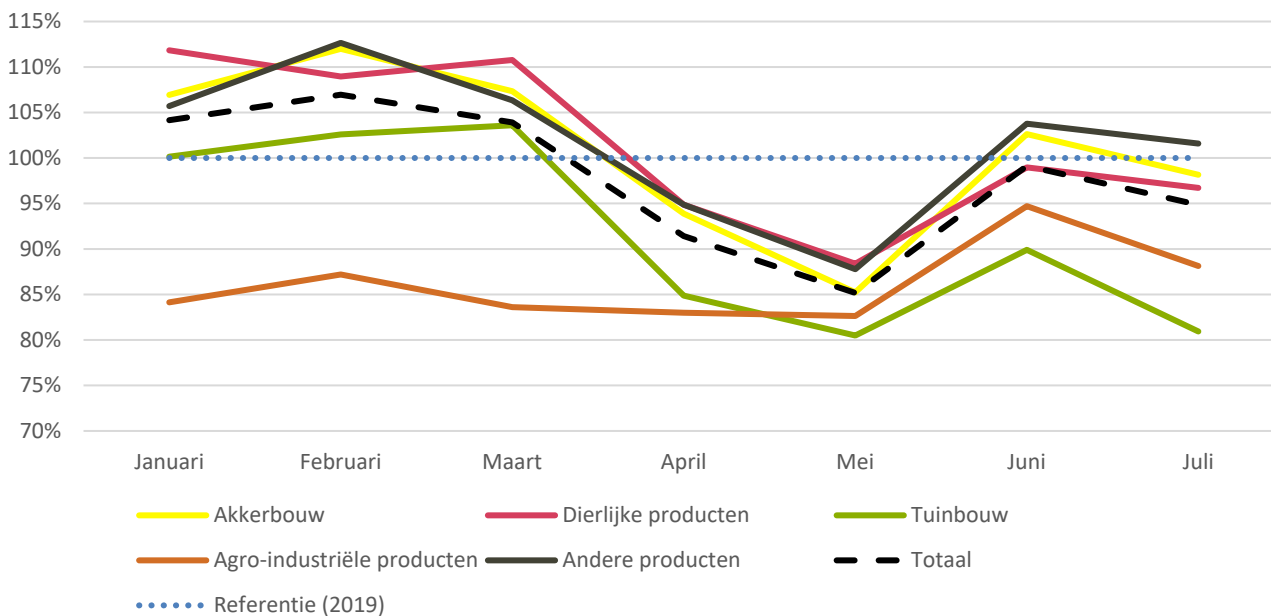
#### 3.1 UITVOER AGROPRODUCTEN

In de eerste drie maanden van 2020 lag de uitvoer van agroproducten bijna 5% hoger dan de eerste drie maanden van 2019. In absolute waarde is dat goed voor ruim 486 miljoen euro extra uitvoer naar het buitenland.

Het effect van corona is heel duidelijk te zien vanaf april. In april en mei liggen de exportcijfers respectievelijk 9% en 15% lager dan het jaar ervoor. In absolute waarde komt dit overeen met een daling in de export van 790 miljoen euro in die twee maanden.

In juni kende de export een tijdelijk herstel, met 99% van de waarde van 2019. In juli kennen alle productgroepen opnieuw een daling. De akkerbouwproducten, de dierlijke producten en de groep andere producten blijven nog rond de waarde van 2019 schommelen, terwijl de agro-industriële producten en vooral de tuinbouwproducten een sterke daling kennen in juli. Deze laatste twee productgroepen kenden in juli een uitvoerwaarde die respectievelijk 12% en 19% lager is dan in 2019.

Figuur 2: vergelijking van de Vlaamse uitvoer van agroproducten, 2020 t.o.v. 2019, waarde 2019 = 100%



Bron: Departement Landbouw en Visserij op basis van NBB

In vergelijking met de totale Vlaamse uitvoer, die in april en mei telkens bijna 30% lager ligt dan in 2019, doet de uitvoer van agrarische producten het iets beter. Ook het herstel in juni is beter.

Tabel 1: vergelijking van de uitvoer van agroproducten in 2020 met dezelfde periode in 2019

Product	%					miljoen euro				
	jan- maart	april- mei	juni	juli	eerste 7 maanden	jan- maart	april- mei	juni	juli	eerste 7 maanden
Akkerbouw	9%	-10%	3%	-2%	1%	320	-248	28	-22	79
Dierlijke producten	11%	-8%	-1%	-3%	1%	186	-110	-6	-22	48
Tuinbouw	2%	-17%	-10%	-19%	-9%	32	-199	-49	-95	-311
Agro-industriële producten	-15%	-17%	-5%	-12%	-14%	-183	-134	-21	-41	-379
Andere producten	8%	-9%	4%	2%	2%	131	-99	21	10	62
<b>Totaal</b>	<b>5%</b>	<b>-12%</b>	<b>-1%</b>	<b>-5%</b>	<b>-2%</b>	<b>486</b>	<b>-790</b>	<b>-27</b>	<b>-171</b>	<b>-502</b>

Bron: Departement Landbouw en Visserij op basis van NBB

Uit tabel 1 blijkt dat de uitvoer van agroproducten in de eerste zeven maanden van 2020 een half miljard euro lager ligt in vergelijking met dezelfde periode in 2019. Dat is volledig toe te schrijven aan de lagere uitvoer van tuinbouwproducten en agro-industriële producten. In het vierde hoofdstuk gaan we meer gedetailleerd in op de verschillende productgroepen.

## 3.2 INVOER AGROPRODUCTEN

De invoer van agroproducten ligt in de **eerste vier maanden** van 2020 gemiddeld 1,5% hoger dan in dezelfde periode in 2019. In april is er dus nog geen corona-effect zichtbaar. In totaal heeft Vlaanderen in de eerste vier maanden van 2020 voor 163 miljoen euro meer ingevoerd dan vorig jaar.

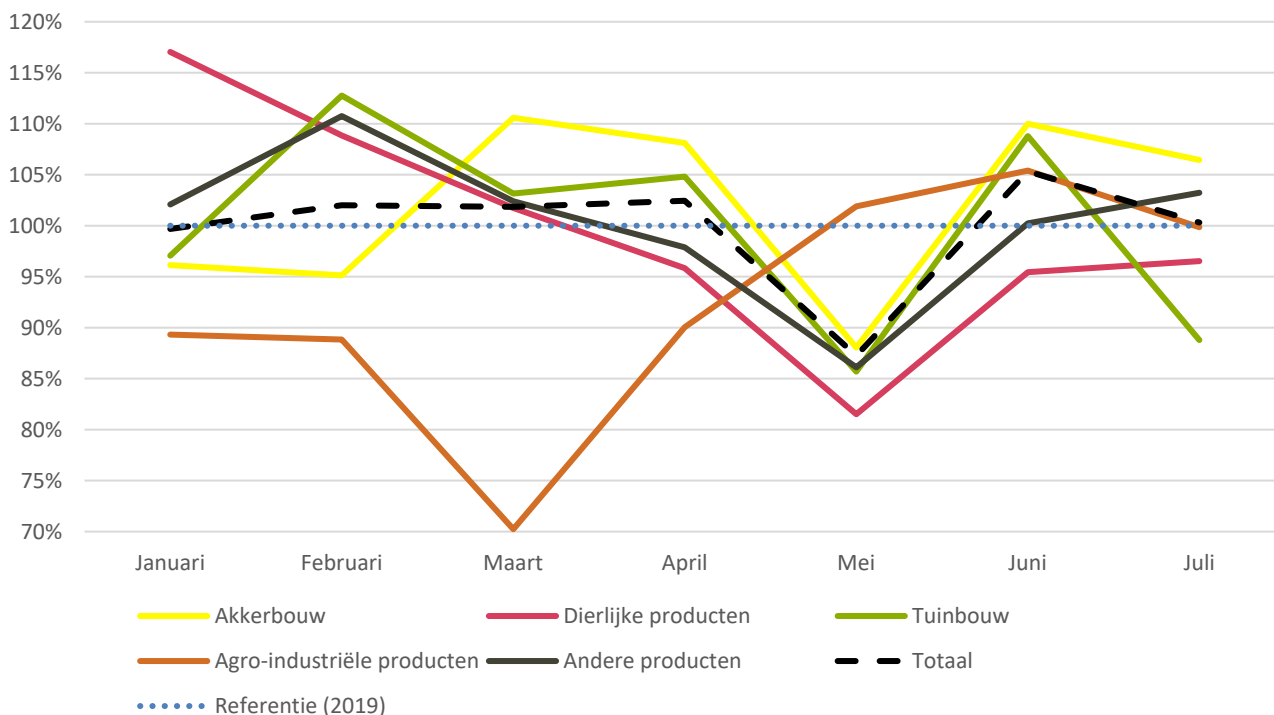
In **mei** is er een grote daling en ligt de totale invoer 13% lager dan in 2019, goed voor een daling van 381 miljoen euro,

Net als de uitvoer kent de invoer een tijdelijk herstel in **juni** en behaalt een waarde die opnieuw 5% hoger ligt dan het jaar ervoor. In **juli** daalt de invoer opnieuw tot het niveau van 2019.

////////////////////////////////////



Figuur 3: vergelijking van de Vlaamse invoer van agroproducten, 2020 t.o.v. 2019, waarde 2019 = 100%



Bron: Departement Landbouw en Visserij op basis van NBB

In vergelijking met de totale Vlaamse invoer, die in april en mei telkens iets meer dan 30% lager ligt dan in 2019, doet de agrarische invoer het iets beter. Ook het herstel in juni is beter.

Tabel 2: vergelijking van de invoer van agroproducten in 2020 met dezelfde periode in 2019

Product	%					miljoen euro				
	jan- maart	april- mei	juni	juli	eerste 7 maanden	jan- maart	april- mei	juni	juli	eerste 7 maanden
Akkerbouw	0%	-2%	10%	6%	2%	14	-53	103	64	129
Dierlijke producten	9%	-12%	-5%	-3%	-1%	108	-103	-19	-14	-29
Tuinbouw	4%	-5%	9%	-11%	0%	58	-59	41	-57	-18
Agro-industriële producten	-19%	-4%	5%	0%	-10%	-146	-20	10	0	-156
Andere producten	5%	-8%	0%	3%	0%	60	-77	1	16	0
<b>Totaal</b>	<b>1%</b>	<b>-5%</b>	<b>5%</b>	<b>0%</b>	<b>0%</b>	<b>95</b>	<b>-313</b>	<b>135</b>	<b>8</b>	<b>-74</b>

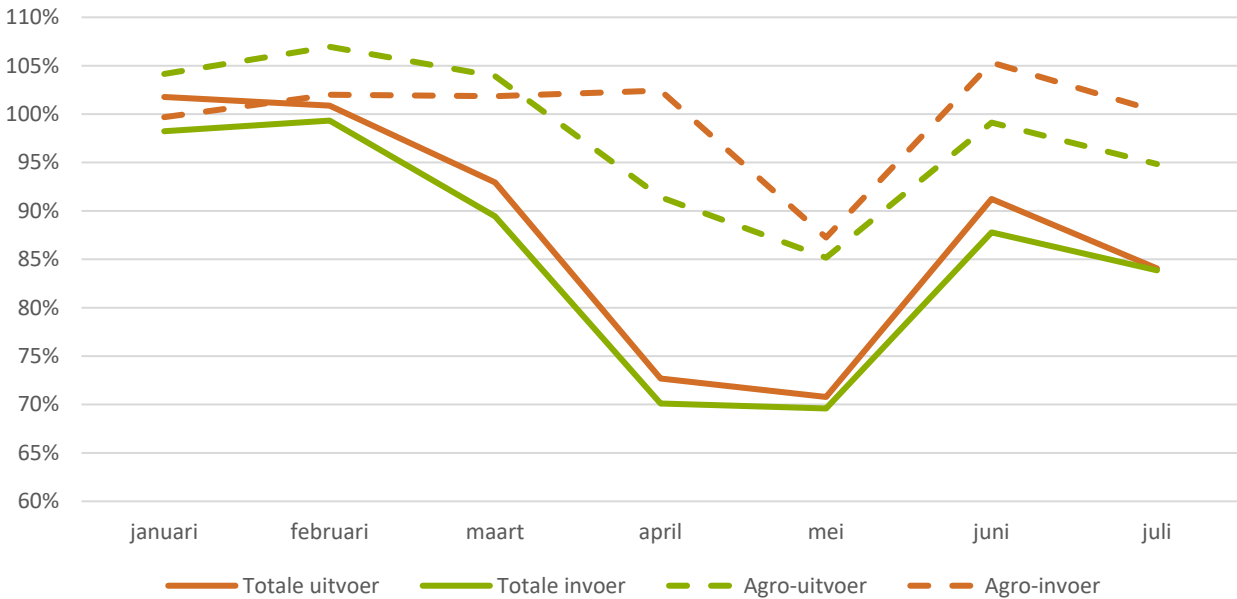
Bron: Departement Landbouw en Visserij op basis van NBB

Uit tabel 2 blijkt dat de invoer van agroproducten in de eerste zeven maanden van 2020 ongeveer op hetzelfde niveau is gebleven in vergelijking met dezelfde periode in 2019. Dit is volledig toe te schrijven aan de hogere invoer van akkerbouwproducten die de daling bij de agro-industriële producten grotendeels compenseert.

### 3.3 VERGELIJKING AGROHANDEL MET TOTALE HANDEL

Uit figuur 4 blijkt dat de Vlaamse agrohandel minder invloed ondervindt van de coronacrisis in vergelijking met de totale Vlaamse handel. Op het laagste punt verliest de agrohandel ongeveer 15% van de in- en uitvoer in vergelijking met het jaar ervoor, terwijl dat voor de totale Vlaamse handel ongeveer 30% is.

Figuur 4: vergelijking van de Vlaamse handel (totaal en agroproducten), 2020 t.o.v. 2019, waarde 2019 = 100%



Bron: Departement Landbouw en Visserij op basis van NBB

## 4 ANALYSE PER PRODUCTGROEP

In de bespreking hieronder nemen we vooral de grotere productgroepen mee. In de kleinere productgroepen wegen kleine schommelingen in in-/uitvoer relatief gezien veel zwaarder door, maar aangezien deze in het totaalplaatje niet doorwegen, komen deze hier minder aan bod. Hoewel we in de tekst hieronder vaak over de grotere dalings-/stijgingspercentages spreken, nemen we bij de beoordeling ook de absolute cijfers mee.

### 4.1 AKKERBOUW

Tabel 3: verschil in uitvoer van akkerbouwproducten in 2020 in vergelijking met 2019, miljoen euro

Product	Januari	Februari	Maart	April	Mei	Juni	Juli	jan - jul
Akkerbouwproducten	88	140	92	-72	-176	28	-22	79
aardappelen	16	16	14	-32	-33	-9	-9	-38
afgeleide producten	24	14	-5	-32	-51	13	-16	-54
graanproducten	-14	2	1	-37	-68	-34	-18	-169
granen in korrel	19	5	21	17	13	13	-2	87
oliehoudende bijproducten	-4	7	4	3	4	0	7	21
oliehoudende producten	20	14	16	11	17	-6	30	102
oliehoudende zaden	5	107	50	24	-1	59	1	245
overige gewassen	22	-13	-8	-22	-40	-4	-7	-71

Bron: Departement Landbouw en Visserij op basis van NBB

Met betrekking tot de uitvoer vallen volgende zaken op:

- De uitvoer van akkerbouwproducten ligt gemiddeld 9% hoger in de **eerste drie maanden** (goed voor in totaal 320 miljoen euro extra uitvoer in vergelijking met 2019). Dat is vooral te danken aan de sterk toegenomen uitvoer van oliehoudende zaden (+248%), oliehoudende producten (+28%), granen in korrel (+58%) en aardappelen (+11%).
- In de maanden **april en mei** ligt de uitvoer van akkerbouwproducten respectievelijk 6% en 15% onder die van het jaar ervoor. Dit is vooral te wijten aan de sterke daling van de uitvoer van aardappelen, graanproducten zoals banketbakerswerk, overige gewassen en afgeleide akkerbouwproducten zoals cacao-producten. In mei ligt de uitvoer van deze 4 productgroepen ongeveer 20% onder de waarde van het jaar ervoor.
- In de maand **juni** herstelt de uitvoer zich voor bijna alle producten, behalve voor graanproducten, bijproducten van granen en oliehoudende producten. Voor het geheel van akkerbouwproducten ligt de uitvoer opnieuw 3 procent hoger dan in 2019.
- In de maand **juli** is er weer een lichte terugval. Dat is vooral het geval bij de afgeleide producten en de oliehoudende zaden.

Tabel 4: verschil in invoer van akkerbouwproducten in 2020 in vergelijking met 2019, miljoen euro

Product	Januari	Februari	Maart	April	Mei	Juni	Juli	jan - jul
Akkerbouwproducten	-45,0	-56,4	115,6	93,5	-146,5	103,2	64,4	129
aardappelen	-2,7	-2,5	-0,1	4,9	-17,6	-16,7	3,8	-31
afgeleide producten	26,3	21,7	26,8	-22,7	-43,0	16,5	15,1	41
graanproducten	0,7	1,7	-1,9	-10,1	-35,2	-15,5	-2,3	-63
granen in korrel	-25,1	0,4	30,7	9,7	-8,2	24,7	3,6	36
oliehoudende bijproducten	6,2	-14,0	2,9	1,7	1,7	7,1	-22,0	-16
oliehoudende producten	-14,9	19,7	-0,8	87,8	35,0	28,9	9,3	165
oliehoudende zaden	45,9	-41,1	34,9	23,7	-13,3	-30,9	64,7	84
overige gewassen	-87,1	-47,1	12,6	6,8	-42,0	72,2	-9,0	-94

Bron: Departement Landbouw en Visserij op basis van NBB

Aan de invoerzijde zijn dit de opvallendste zaken:

- De **eerste twee maanden** ligt de invoer van akkerbouwproducten nog ongeveer 5% onder die van het jaar ervoor. Dat ligt vooral aan de lagere invoer van granen in korrel en overige gewassen.
- In de maanden **maart en april** ligt de invoer van akkerbouwproducten respectievelijk 11% en 8% hoger dan in 2019. Dit is vooral te wijten aan de toegenomen invoer van granen in korrel, oliehoudende zaden en oliehoudende producten.
- Het effect van corona is enkel in **mei** te zien, waar de invoer ruim 146 miljoen euro lager (-12%) ligt dan het jaar ervoor. Deze daling is vooral te zien in bij de graanproducten, afgeleide producten en overige gewassen.
- In de maand **juni** heeft de invoer zich weer hersteld en ligt die zelfs 10% (103 miljoen euro) hoger dan in 2019.
- In **juli** is er weer een kleine terugval, maar de invoer ligt nog steeds 6% boven het niveau van 2019. Opvallend is de zeer grote toename van de invoer van oliehoudende zaden en de sterke daling bij de oliehoudende bijproducten.

## 4.2 DIERLIJKE PRODUCTEN

Tabel 5: verschil in uitvoer van dierlijke producten in 2020 in vergelijking met 2019, miljoen euro

Product	Januari	Februari	Maart	April	Mei	Juni	Juli	jan - jul
Dierlijke producten	70,2	50,1	65,4	-33,5	-76,2	-6,4	-21,8	47,7
vers vlees	36,7	17,1	34,8	-21,7	-39,0	-13,3	-4,0	10,6
vleesbereidingen	4,8	2,3	3,1	-4,3	-1,8	1,5	2,6	8,1
zuivelproducten	23,8	27,7	28,3	-5,1	-21,8	7,5	-17,7	42,6

Bron: Departement Landbouw en Visserij op basis van NBB

Met betrekking tot de uitvoer vallen volgende zaken op:

- De uitvoer ligt in de **eerste drie maanden** gemiddeld 11% hoger, goed voor in totaal bijna 186 miljoen euro extra uitvoer in vergelijking met 2019. Dit is vooral te danken aan de sterk toegenomen uitvoer van vers vlees (+14%, +88 miljoen euro) en zuivelproducten (+12% of +80 miljoen euro).
- In de maanden **april en mei** ligt de uitvoer van dierlijke producten respectievelijk 5% (-35 miljoen euro) en 12% (-76 miljoen euro) onder die van het jaar ervoor. Dit is opnieuw vooral te wijten aan de sterke daling van de uitvoer van vers vlees (-13%) en zuivelproducten (-5%).
- In de maand **juni** herstelt de uitvoer zich voor bijna alle producten. Voor de hele productgroep ligt de totale uitvoer nog 1 procent lager dan het jaar voordien.
- In **juli** is er een (lichte) terugval, vooral toe te schrijven aan de gedaalde uitvoer van zuivelproducten.

Tabel 6: verschil in invoer van dierlijke producten in 2020 in vergelijking met 2019, miljoen euro

Product	Januari	Februari	Maart	April	Mei	Juni	Juli	jan - jul
Dierlijke producten	66,2	34,2	7,6	-17,9	-85,4	-19,1	-14,5	-28,9
vers vlees	12,7	7,9	17,7	-5,6	-14,4	-7,4	5,9	16,7
vleesbereidingen	3,5	2,8	8,2	4,3	0,7	3,8	4,8	28,1
zuivelproducten	38,8	13,8	-23,3	-18,3	-61,1	-17,3	-27,2	-94,6

Bron: Departement Landbouw en Visserij op basis van NBB

Aan de invoerzijde zijn dit de opvallendste zaken:

- De **eerste drie maanden** ligt de invoer van dierlijke producten nog ongeveer 9% (bijna 108 miljoen euro) boven die van het jaar ervoor. Dat ligt vooral aan de hogere invoer van zuivelproducten (+5%), vers vlees (+17%) en vleesbereidingen (+14%).
- In de maanden **april, mei en juni** ligt de invoer respectievelijk 4%, 18% en 5% lager dan in 2019. De daling is dus voornamelijk in mei zichtbaar. Het herstel lijkt in juni te zijn gestart. De productcategorieën met de grootste totale daling in de maanden april, mei en juni zijn de zuivelproducten (-15% of -96 miljoen euro) en vers vlees (-11% of -27 miljoen euro).
- In **juli** is het verschil met 2019 opnieuw een beetje kleiner geworden. Opvallend hierbij is de verdere daling in de invoer van zuivelproducten.

## 4.3 TUINBOUW

Tabel 7: verschil in uitvoer van tuinbouwproducten in 2020 in vergelijking met 2019, miljoen euro

Product	Januari	Februari	Maart	April	Mei	Juni	Juli	jan - jul
Tuinbouwproducten	0,7	12,5	19,0	-86,0	-113,1	-48,6	-95,4	-311,0
noten	-16,2	-7,1	-1,1	-13,0	-38,2	-8,7	-10,1	-94,5
rubbers	1,5	0,3	-0,1	-0,1	-0,9	0,0	0,5	1,0
sierteelt	5,9	1,7	-16,6	-30,1	-2,5	11,5	2,0	-28,0
vers fruit	2,8	23,9	2,0	-34,5	-26,0	-32,9	-47,3	-112,0
verse groenten	-1,2	1,3	1,8	7,6	2,7	-7,8	-21,8	-17,4
verwerkt fruit	0,4	-11,8	5,7	-7,4	-19,9	-7,7	-16,1	-56,8
verwerkte groenten	8,4	3,3	27,3	-8,5	-27,9	-3,9	-1,1	-2,4

Bron: Departement Landbouw en Visserij op basis van NBB

Met betrekking tot de uitvoer vallen volgende zaken op:

- De uitvoer ligt in de **eerste drie maanden** gemiddeld 2% hoger, goed voor in totaal 32 miljoen euro extra uitvoer in vergelijking met 2019. Dit is vooral te danken aan de toegenomen uitvoer van verwerkte groenten (+14% of +38 miljoen euro) en vers fruit (+12% of +28 miljoen euro). De uitvoer van sierteeltproducten kent al een sterke daling in maart en ligt 27% onder de waarde van het jaar ervoor, een daling van 17 miljoen euro.
- In de maanden **april, mei en juni** ligt de uitvoer van tuinbouwproducten respectievelijk 15% (-86 miljoen euro), 20% (-113 miljoen euro) en 10% (-49 miljoen euro) onder die van het jaar ervoor. Dat is vooral te wijten aan de sterke daling van de uitvoer van vers fruit (-93 miljoen euro over die drie maanden), verwerkte groenten (-40 miljoen euro), verwerkt fruit (-35 miljoen euro) en noten (zie hieronder).
- In de maand **juni** is er een gedeeltelijk herstel te zien van de uitvoer, maar in **juli** daalt de uitvoer opnieuw sterk. Dat is voornamelijk te wijten aan de daling van de uitvoer van vers fruit, verse groenten en verwerkte groenten ten opzichte van 2019. Vooral vers fruit, verse groenten en verwerkt fruit delen in de klappen.
- De uitvoer van noten ligt gedurende de eerste zeven maanden continu onder de uitvoer van het jaar ervoor. Over deze periode bekeken is de uitvoer gedaald met 54% (-94 miljoen euro).



Tabel 8: verschil in invoer van tuinbouwproducten in 2020 in vergelijking met 2019, miljoen euro

Product	Januari	Februari	Maart	April	Mei	Juni	Juli	jan - jul
Tuinbouwproducten	-14,9	56,7	16,3	26,0	-85,5	40,8	-57,3	-17,9
noten	-4,6	-4,4	-4,4	-9,6	-10,8	-7,0	-14,4	-55,0
rubbers	1,5	-2,1	0,8	0,6	-8,0	-8,0	-5,1	-20,4
sierteelt	6,8	5,5	-9,2	-18,0	1,5	4,0	2,8	-6,7
vers fruit	0,6	17,8	20,0	19,4	0,1	32,0	-8,0	82,0
verse groenten	2,8	5,9	5,0	13,6	-5,7	-8,4	-11,4	1,8
verwerkt fruit	-20,0	34,9	-0,3	11,8	-52,5	30,1	-23,9	-20,0
verwerkte groenten	-1,3	-0,5	3,6	6,8	-8,4	-1,8	0,9	-0,7

Bron: Departement Landbouw en Visserij op basis van NBB

Aan de invoerzijde zijn dit de opvallendste zaken:

- De **eerste vier maanden** van 2020 schommelt de invoer van tuinbouwproducten rond 4% boven de waarde van het jaar ervoor. Dat komt overeen met een extra invoer van 84 miljoen euro in die periode.
- In **mei** ligt de invoer 14%, ofwel -85 miljoen euro, lager dan in mei 2019. Dat is hoofdzakelijk te wijten aan de sterke daling van de invoer van verwerkt fruit (-52 miljoen euro). Ook de invoer van noten, rubbers en verwerkte groenten ligt telkens meer dan 8 miljoen euro lager dan het jaar ervoor.
- De invoer van tuinbouwproducten herstelde zich in **juni**, maar zakt weer heel sterk in de maand **juli** (naar -11% of -57 miljoen euro t.o.v. 2019). Die daling ten opzichte van vorig jaar is vooral merkbaar bij verwerkt fruit, verse groenten, noten en vers fruit.
- Net als bij de uitvoer valt op dat de waarden voor noten elke maand lager liggen dan in 2019. In totaal is er in de eerste zeven maanden van 2020 voor bijna 55 miljoen euro minder noten ingevoerd, een daling van 24%.

#### 4.4 AGRO-INDUSTRIËLE PRODUCTEN

Tabel 9: verschil in uitvoer van agro-industriële producten in 2020 in vergelijking met 2019, miljoen euro

	Januari	Februari	Maart	April	Mei	Juni	Juli	jan - jul
Agro-industriële producten	-54,4	-50,5	-77,9	-69,0	-65,3	-21,0	-41,3	-379,4
bestrijdingsmiddelen	5,2	-12,8	4,3	3,0	-5,0	9,7	-25,4	-21,0
landbouwmaterieel	-5,8	-13,2	-44,2	-66,5	-17,7	-24,1	17,8	-153,6
meststoffen	-53,9	-24,5	-37,9	-5,5	-42,6	-6,7	-33,7	-204,8

Bron: Departement Landbouw en Visserij op basis van NBB

Met betrekking tot de uitvoer van agro-industriële producten vallen volgende zaken op:

- De uitvoer ligt over de hele lijn onder die van het jaar ervoor. In de **eerste vijf maanden** van 2020 ligt de uitvoerwaarde steeds tussen 13% en 17% lager dan het jaar ervoor.
- Enkel in **juni** komt de totale uitvoer in de buurt (-5%) van 2019.

- In totaal is er in de **eerste zeven maanden** van 2020 voor 379 miljoen euro minder uitgevoerd. Deze daling is volledig toe te schrijven aan de daling van de uitvoer van landbouwmaterieel en meststoffen. Deze producten kenden een daling van respectievelijk 154 en 204 miljoen euro.
- Er is geen uitgesproken impact van corona op de uitvoer van bestrijdingsmiddelen merkbaar.

Tabel 10: verschil in invoer van agro-industriële producten in 2020 in vergelijking met 2019, miljoen euro

Product	Januari	Februari	Maart	April	Mei	Juni	Juli	jan - jul
<b>Agro-industriële producten</b>	-23,8	-23,8	-98,0	-23,7	4,1	9,5	-0,3	-156,0
bestrijdingsmiddelen	-4,5	0,7	13,2	17,1	2,5	15,1	0,0	44,3
landbouwmaterieel	-2,2	-0,1	-102,2	-31,0	-1,0	5,8	-2,7	-133,4
meststoffen	-17,1	-24,5	-8,9	-9,8	2,6	-11,4	2,4	-66,9

Bron: Departement Landbouw en Visserij op basis van NBB

Aan de invoerzijde zijn dit de opvallendste zaken:

- In de **eerste vier maanden** van 2020 ligt de invoer van agro-industriële producten steeds 10% onder het niveau van 2019, behalve in maart waar het 30% lager ligt. Deze lagere waarden zijn vooral te wijten aan de daling van de invoer van meststoffen in januari en februari en de daling bij het landbouwmaterieel in maart en april.
- De maanden **mei en juni** kenden dan weer een invoer net boven het niveau van 2019: respectievelijk 2% en 5% hoger dan het jaar ervoor. In **juli** is de invoer gelijk aan vorig jaar.
- Het mogelijke effect van corona op de invoer van agro-industriële producten is enkel zichtbaar in maart, maar dat is enkel te wijten aan de sterke daling van de invoer van landbouwmaterieel (-102 miljoen euro).

## 4.5 ANDERE PRODUCTEN

Tabel 11: verschil in uitvoer van andere producten in 2020 in vergelijking met 2019, miljoen euro

	Januari	Februari	Maart	April	Mei	Juni	Juli	jan - jul
<b>Andere producten</b>	30,9	64,3	35,6	-30,0	-69,2	20,7	9,7	62,0
andere oliën en vetten	-9,1	2,6	0,9	-5,4	-17,3	0,0	-15,3	-43,7
andere zeeproducten	-1,2	-0,6	2,2	0,5	-1,2	-4,6	-1,7	-6,6
dranken	1,4	32,2	1,1	-43,0	-35,9	11,6	28,8	-3,7
producten niet elders vernoemd	17,9	4,2	4,6	2,9	-3,3	-0,6	2,7	28,3
schaal- en weekdieren	5,0	6,9	-5,0	-12,2	-6,6	0,6	-0,6	-11,8
veevoeders	13,6	18,1	32,7	30,2	-2,6	21,4	4,0	117,3
vis	3,2	0,9	-0,9	-3,0	-2,3	-7,8	-8,0	-17,9

Bron: Departement Landbouw en Visserij op basis van NBB

Met betrekking tot de uitvoer vallen volgende zaken op:

- De uitvoer ligt gemiddeld 8% hoger in de **eerste drie maanden**, goed voor in totaal 131 miljoen euro extra uitvoer in vergelijking met dezelfde periode in 2019. Dat is voornamelijk te danken



