



Vlaanderen
is landbouw & visserij

Subsidiemaatregel zorgboerderijen

jaarrapport
zorgactiviteiten 2020

DEPARTEMENT
LANDBOUW
& VISSERIJ

www.vlaanderen.be/landbouw



SUBSIDIEMAATREGEL
ZORGBOERDERIJEN –
JAARRAPPORT
ZORGACTIVITEITEN 2020



1 INLEIDING

Vlaanderen heeft een lange traditie in het opnemen van zorgvragers op een landbouwbedrijf. Door de intensivering van de landbouw waren de zorgactiviteiten van landbouwers meer en meer aan het verdwijnen. Om deze waardevolle vorm van zorgverlening te stimuleren, werd in 2005 een Vlaamse subsidieregeling uitgewerkt om land- en tuinbouwers te ondersteunen die zorgvragers opvangen.

In dit rapport worden de belangrijkste cijfers voor kalenderjaar 2020 toegelicht.

Omdat landbouwers die een subsidie willen aanvragen een jaar de tijd krijgen om hun aanwezigheidslijsten in te dienen, kunnen de jaarstatistieken pas met een jaar vertraging gepubliceerd worden. Zo zullen de cijfers van 2021 ten vroegste in het voorjaar van 2023 beschikbaar zijn.



2 ACTIEVE ZORGBOEREN

2.1 AANTAL ZORGBOEREN

Tabel 1 geeft voor de periode 2013-2020 een overzicht van het aantal zorgboeren die subsidies hebben aangevraagd voor hun zorgactiviteiten.

Tabel 1: aantal actieve zorgboeren in de periode 2013-2020 opgedeeld per provincie.

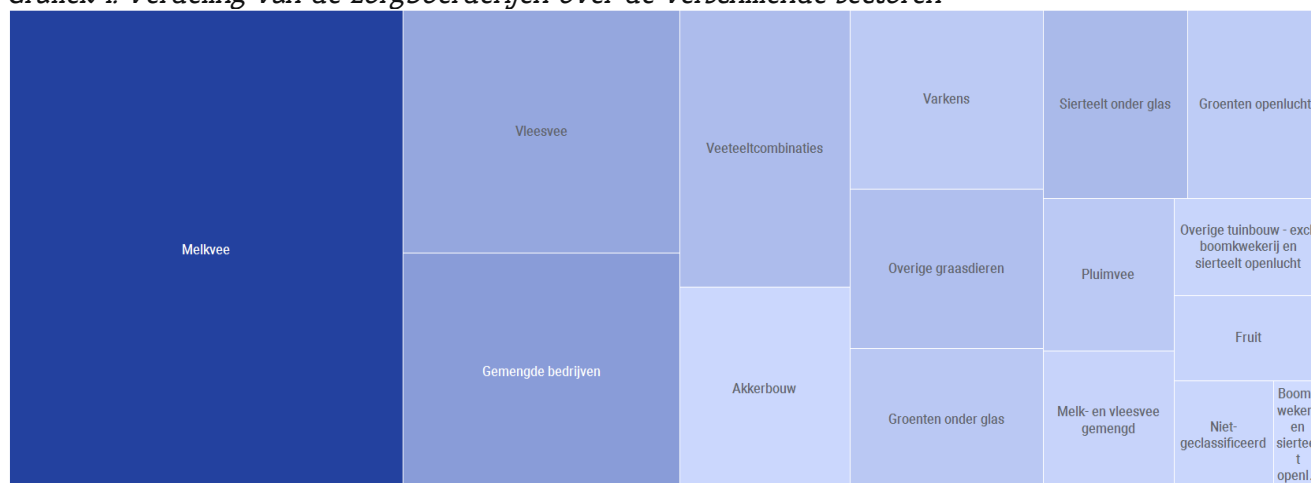
Provincie	Aantal in 2013	Aantal in 2014	Aantal in 2015	Aantal in 2016	Aantal in 2017	Aantal in 2018	Aantal in 2019	Aantal in 2020
Antwerpen	91	90	89	91	89	91	78	74
Limburg	73	78	74	68	65	61	59	57
Oost-Vlaanderen	101	100	113	113	109	105	102	93
Vlaams-Brabant	58	56	55	55	56	61	55	56
West-Vlaanderen	124	109	122	119	109	106	96	88
TOTAAL	447	433	453	446	428	424	390	368

2.2 KENMERKEN ZORGBOERDERIJEN

2.2.1 Sector

Meer dan de helft van de actieve zorgboerderijen zijn bedrijven uit de dierlijke sector. Melkveebedrijven, vleesveebedrijven en gemengde bedrijven zijn de best vertegenwoordigde sectoren. Grafiek 1 geeft weer hoe de zorgboerderijen verdeeld zijn over de verschillende sectoren

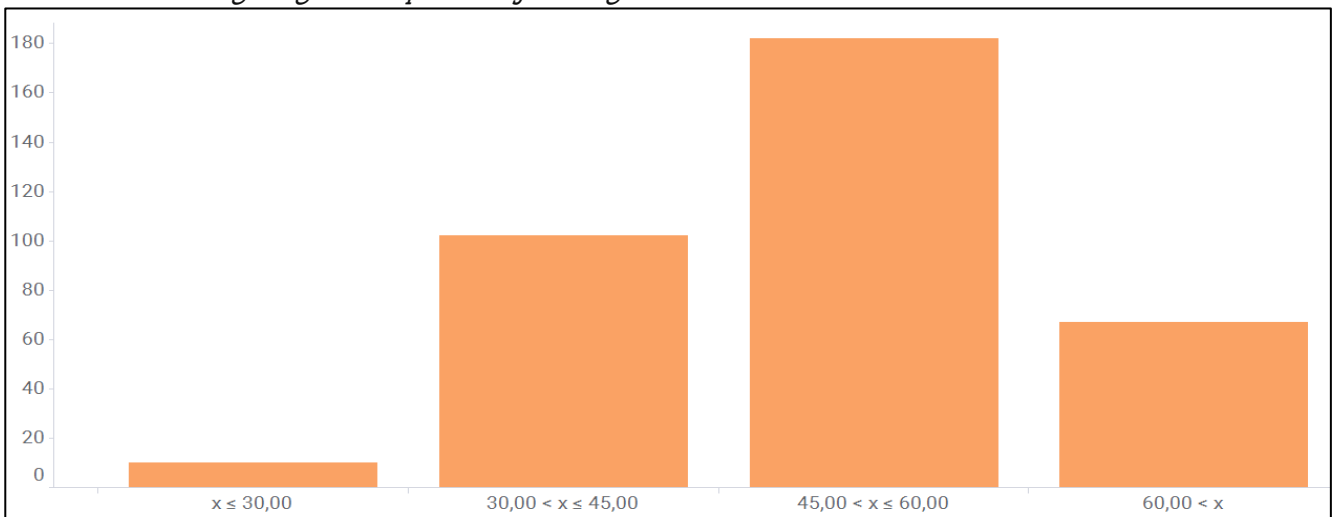
Grafiek 1: Verdeling van de zorgboerderijen over de verschillende sectoren



2.2.2 Leeftijd zorgboeren

De grootste groep zorgboeren bevindt zich in de leeftijdsgroep 46 tot 60 jaar. Voor bedrijven met meerdere zaakvoerders werd de leeftijd van de jongste zaakvoerder berekend. Grafiek 2 geeft weer hoe de actieve zorgboeren verdeeld zijn over de verschillende leeftijdsgroepen.

Grafiek 2: Verdeling zorgboeren per leeftijdscategorie

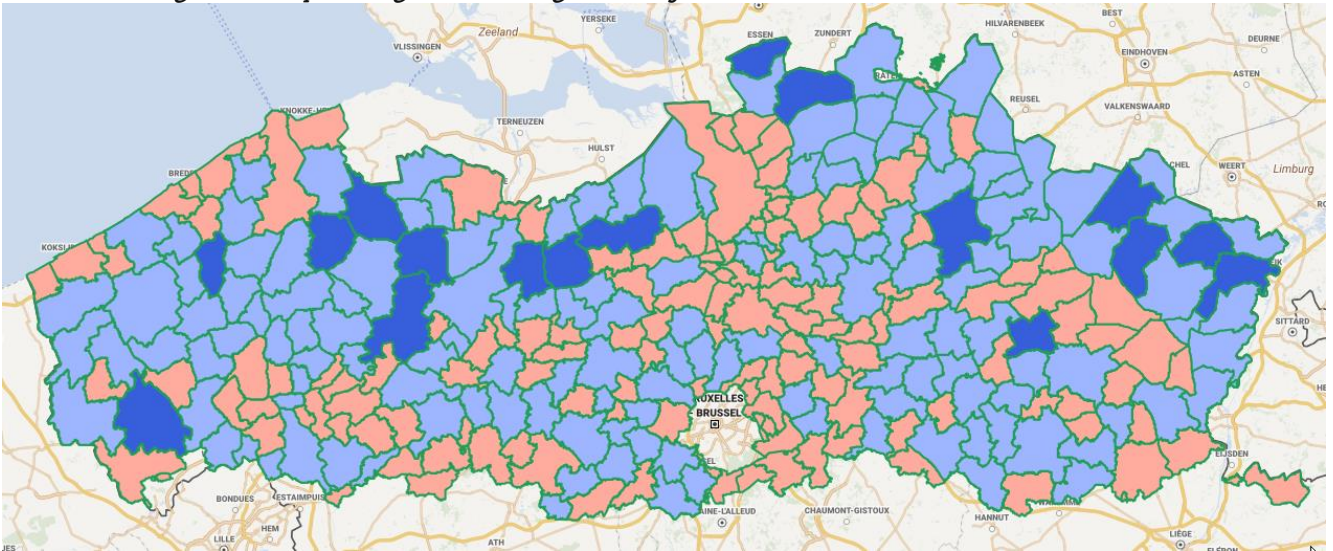


2.2.3 Geografische spreiding

In tabel 1 werd al vermeld hoeveel zorgboeren er per provincie actief waren in 2020. Op grafiek 3 wordt de spreiding van deze actieve zorgboerderijen weergegeven op een kaart met de Vlaamse gemeentes. In de gemeentes die oranje gekleurd zijn, waren er in 2020 geen zorgboeren actief. In de lichtblauwe gemeentes waren er 1 tot 4 zorgboeren actief en in de donkerblauwe gemeentes waren er 5 of meer zorgboeren actief in 2020.



Grafiek 3: Geografische spreiding van de zorgboerderijen in Vlaanderen



3 ZORGBOERDERIJ-OVEREENKOMSTEN

In 2020 waren er **751** overeenkomsten actief waarvoor subsidies werden aangevraagd. Voor deze 751 overeenkomsten waren er 645 unieke zorgvragers. Ter vergelijking: in 2019 waren er in totaal 894 actieve overeenkomsten. Tabel 2 geeft een overzicht van de overeenkomsten die in 2020 actief waren, opgesplitst per jaar waarin die overeenkomsten in werking zijn getreden.

Tabel 2: overzicht van het aantal actieve overeenkomsten in 2020, opgesplitst per jaar waarin de overeenkomsten in werking zijn getreden

Startjaar	Aantal actieve overeenkomsten
2005	6
2006	6
2007	8
2008	13
2009	13
2010	22
2011	17
2012	17
2013	21
2014	37
2015	40
2016	59
2017	47
2018	75
2019	145



Startjaar	Aantal actieve overeenkomsten
2020	225
TOTAAL	751

Tabel 3 geeft weer hoe die actieve overeenkomsten verdeeld zijn over de verschillende provincies heen.

Tabel 3: verdeling van de actieve overeenkomsten in 2020 over de provincies

Provincie	Aantal actieve overeenkomsten
Antwerpen	141
Limburg	129
Oost-Vlaanderen	224
Vlaams-Brabant	98
West-Vlaanderen	159
TOTAAL	751

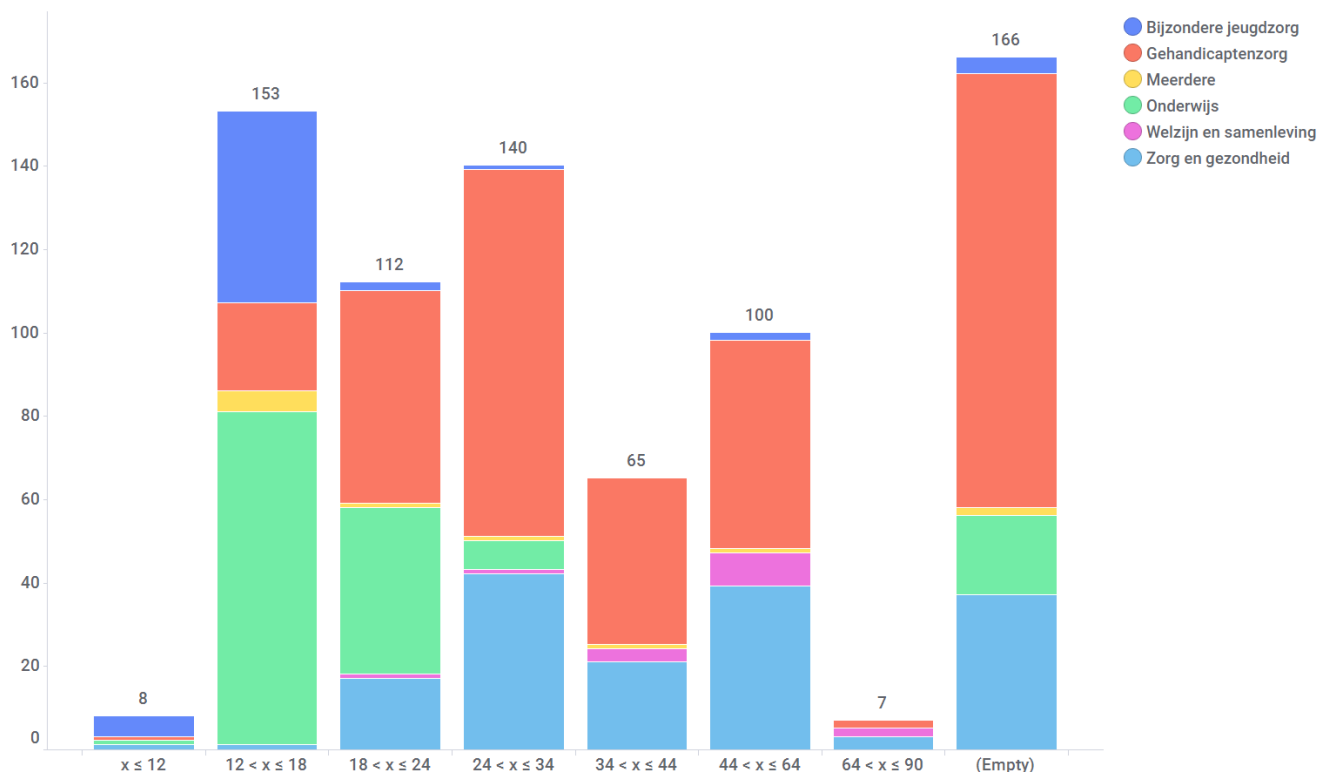
Tabel 4: verdeling van de actieve overeenkomsten in 2020 per type zorgvoorziening

Categorie	Aantal actieve overeenkomsten	Percentage van totaal
Bijzondere jeugdzorg	60	8,0%
Gehandicaptenzorg	357	47,5%
Onderwijs (CLB)	147	19,6%
Welzijn en samenleving	15	2%
Zorg en gezondheid	161	21,4%
Meerdere	11	1,5%
Totaal	751	100%

Grafiek 4 geeft weer hoe de actieve zorgboerderij-overeenkomsten uit 2020 verdeeld zijn over de verschillende leeftijdscategorieën. Per leeftijdscategorie wordt ook het aandeel weergegeven van het type voorziening waarmee de overeenkomst werd afgesloten. Voor 166 overeenkomsten is de leeftijdscategorie niet bekend omdat het ofwel gaat om overeenkomsten voor groepsopvang, ofwel om overeenkomsten die werden aangemaakt voor 2014.

////////////////////////////////////

Grafiek 4: aantal zorgboerderijovereenkomsten per leeftijdscategorie



3.1 ZORGBOERDERIJOVEREENKOMSTEN MET EEN CLB

Voor zorgvragers in de leeftijdscategorie 12 tot en met 18 jaar werd 52% van de overeenkomsten afgesloten met een CLB. Tabel 5 geeft weer wat de looptijd is van de overeenkomsten met een CLB

Tabel 5: Overzicht van de looptijd van zorgboerderijovereenkomsten met een CLB

Looptijd overeenkomst	Percentage
<1 maand	0%
1 tot 2 maand	2%
2 tot 4 maand	6%
4 tot 6 maand	15%
6 tot 8 maand	15%
8 tot 10 maand	62%



4 ZORGACTIVITEITEN

Op basis van het aantal aangemelde zorgprestaties waarvoor een subsidie werd aangevraagd, ligt het totaal aantal gepresteerde zorgactiviteiten in 2020 op **39.480**. In totaal zorgden deze landbouwers in 2020 voor meer dan **196.035** uren zorg en activering van zorgvragers. Tabel 6 geeft weer hoe deze activiteiten verdeeld zijn over de Vlaamse provincies.

Ter vergelijking: in 2019 werden er 48.624 zorgactiviteiten gepresteerd voor een totaal van 239.196 uren.

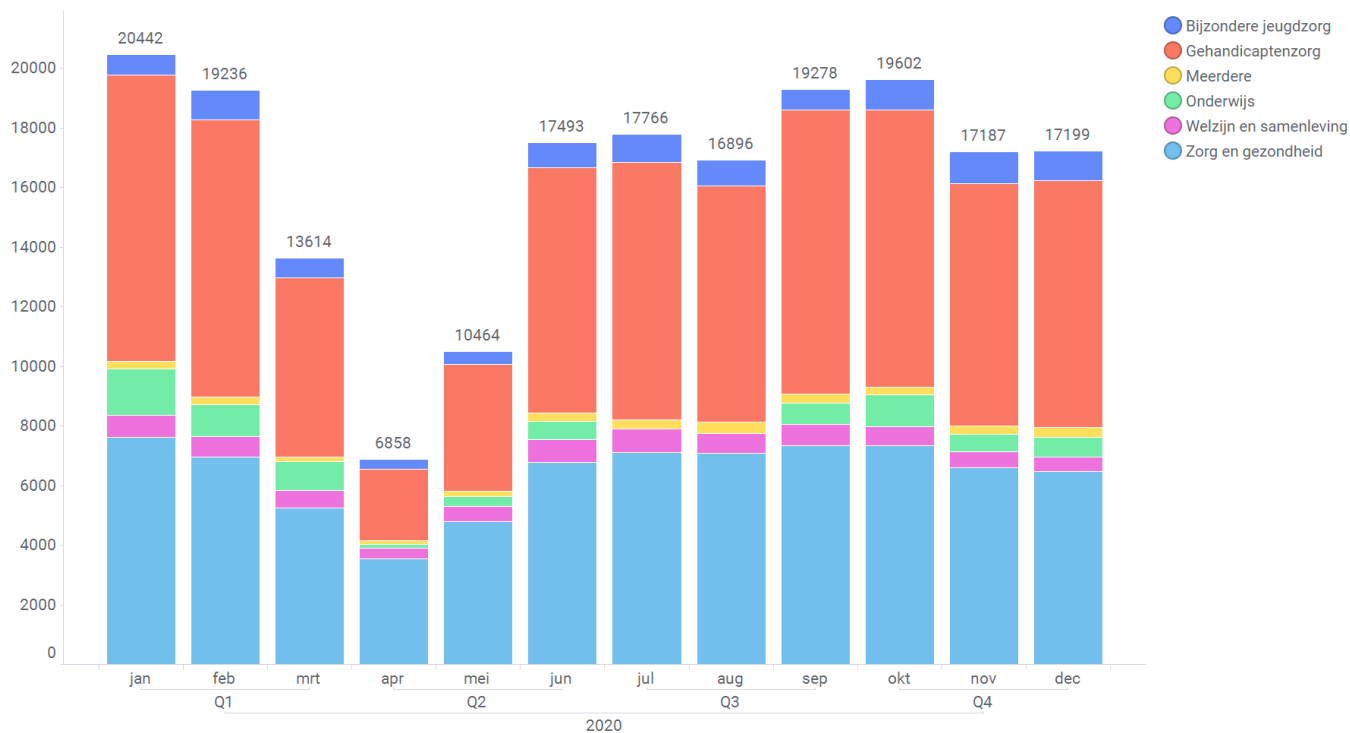
Tabel 6: verdeling van zorgprestaties en -uren in 2020 over de verschillende provincies

Provincie	Aantal zorgprestaties	Aantal zorguren
Antwerpen	8.598	44.391
Limburg	8.521	44.361
Oost-Vlaanderen	8.606	40.605
Vlaams-Brabant	6.006	29.475
West-Vlaanderen	7.749	37.203
Totaal	39.480	196.035

Grafiek 5 geeft weer hoe de zorguren verdeeld zijn over de verschillende maanden. Voor elke maand wordt weergegeven hoe deze zorguren opgedeeld zijn per type voorziening waarmee de overeenkomst werd afgesloten. De coronapandemie heeft vooral in de maanden maart, april en mei gezorgd voor een terugval in het aantal zorgactiviteiten.

Grafiek 5: Gepresteerde zorguren per maand (onderverdeeld per type voorziening)





5 UITBETAALDE SUBSIDIES IN 2020

In 2020 werd voor € 1.210.260 aan subsidies uitbetaald voor het uitoefenen van zorgactiviteiten op een landbouwbedrijf.

In tabel 7 wordt per provincie een overzicht gegeven van de uitbetaalde subsidies aan de zorglandbouwers in 2020.

Tabel 7: Overzicht per provincie van de uitbetaalde subsidies in 2020

Provincie	Uitbetaalde subsidie
Antwerpen	281.920
Limburg	257.540
Oost-Vlaanderen	241.280
Vlaams-Brabant	192.800
West-Vlaanderen	236.720
Totaal	1.210.260