



# SUBSIDIEMAATREGEL

## ZORGBOERDERIJEN –

### STATISTIEK 2022



## **1 INLEIDING**

Datum berekening: 14/6/2024

Vlaanderen heeft een lange traditie in het opnemen van zorgvragers op een landbouwbedrijf. Door de intensivering van de landbouw waren de zorgactiviteiten van landbouwers meer en meer aan het verdwijnen. Om deze waardevolle vorm van zorgverlening te stimuleren, werd in 2005 een Vlaamse subsidieregeling uitgewerkt om land- en tuinbouwers te ondersteunen die zorgvragers opvangen.

In dit rapport worden de belangrijkste cijfers voor kalenderjaar 2022 toegelicht.

Omdat landbouwers die een subsidie willen aanvragen een jaar de tijd krijgen om hun aanwezigheidslijsten in te dienen, kunnen de jaarstatistieken pas met een jaar vertraging gepubliceerd worden. Zo zullen de cijfers van 2023 ten vroegste in het voorjaar van 2025 beschikbaar zijn.

## 2 ACTIEVE ZORGBOERDERIJEN

### 2.1 AANTAL ZORGBOERDERIJEN

Tabel 1 geeft voor de periode 2013-2022 een overzicht van het aantal zorgboerderijen die subsidies hebben aangevraagd voor hun zorgboerderijactiviteiten.

Tabel 1: aantal actieve zorgboerderijen in de periode 2013-2022 opgesplitst per provincie.

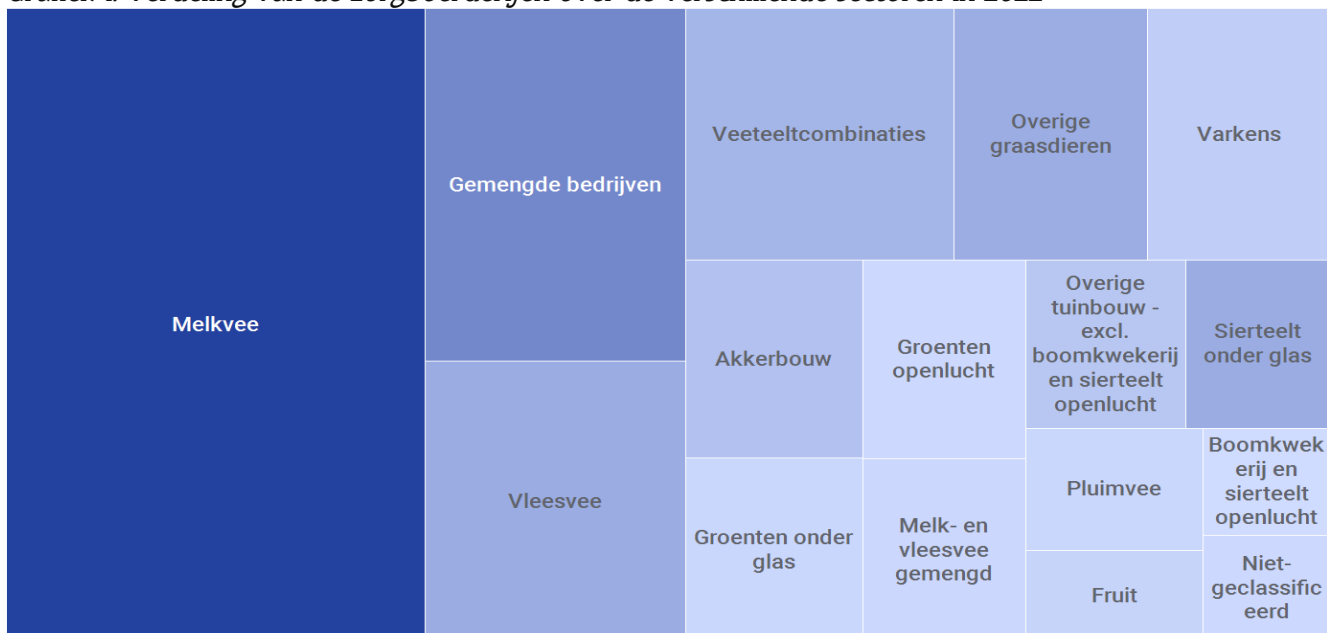
Provincie	2013	2014	2015	2016	2017	2018	2019	2020	2021	2022
Antwerpen	91	90	89	91	89	91	79	74	79	78
Limburg	73	78	74	68	65	61	62	57	55	48
Oost-Vlaanderen	101	100	113	113	109	105	105	93	91	85
Vlaams-Brabant	58	56	55	55	56	61	57	56	53	52
West-Vlaanderen	124	109	122	119	109	106	96	88	81	81
TOTAAL	447	433	453	446	428	424	399	368	359	344

### 2.2 KENMERKEN ZORGBOERDERIJEN

#### 2.2.1 Sector

Meer dan de helft van de actieve zorgboerderijen zijn bedrijven uit de dierlijke sector. Melkveebedrijven, vleesveebedrijven en gemengde bedrijven zijn de best vertegenwoordigde sectoren. Grafiek 1 geeft weer hoe de zorgboerderijen verdeeld zijn over de verschillende sectoren

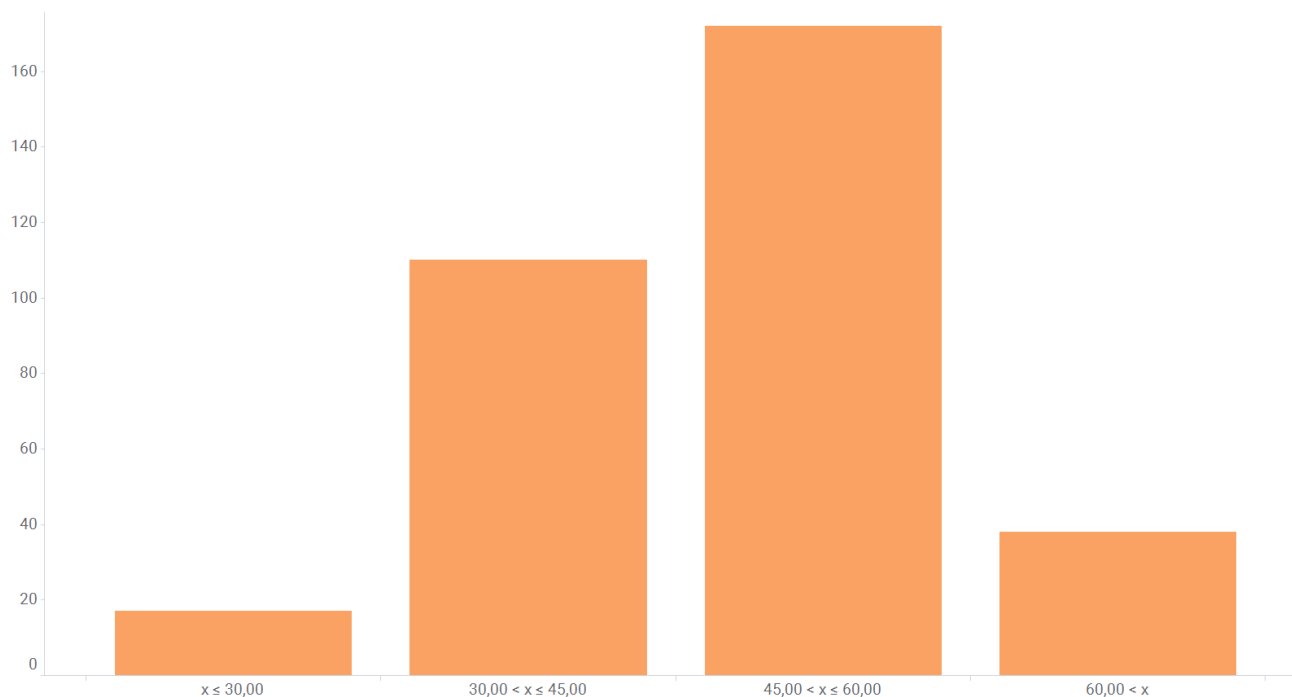
Grafiek 1: Verdeling van de zorgboerderijen over de verschillende sectoren in 2022



### 2.2.2 Leeftijd zorgboeren

Grafiek 2 geeft weer hoe de actieve zorgboeren verdeeld zijn over de verschillende leeftijdsgroepen. Voor bedrijven met meerdere zaakvoerders werd de leeftijd van de jongste zaakvoerder berekend. Een derde van de zorgboeren is jonger dan 46 jaar maar de grootste groep zorgboeren bevindt zich in de leeftijdsgroep 46 tot 60 jaar.

Grafie 2: Verdeling zorgboeren per leeftijdscategorie

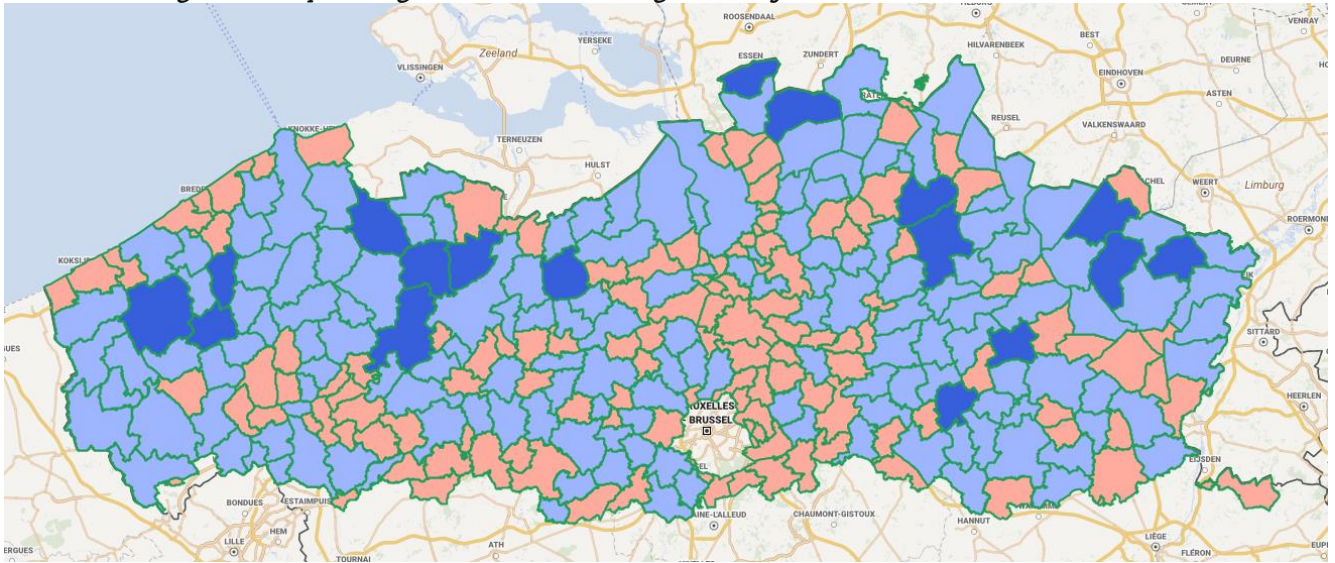


### 2.2.3 Geografische spreiding

In tabel 1 werd al vermeld hoeveel zorgboeren er per provincies actief waren in 2022. Op grafiek 3 wordt de spreiding van deze actieve zorgboerderijen weergegeven op een kaart met de Vlaamse gemeentes. In de gemeentes die oranje gekleurd zijn, waren er in 2022 geen zorgboeren actief; In de lichtblauwe gemeentes waren er 1 tot 4 zorgboeren actief en in de donkerblauwe gemeentes waren er 5 of meer zorgboeren actief in 2022.



Grafiek 3: Geografische spreiding van de actieve zorgboerderijen in 2022 in Vlaanderen



### 3 ZORGBOERDERIJ-OVEREENKOMSTEN

In 2022 waren er **827** overeenkomsten actief waarvoor subsidies werden aangevraagd. Voor deze 827 overeenkomsten waren er 711 unieke zorgvragers. Van deze 827 overeenkomsten waren er 47 overeenkomsten voor groepsopvang. Ter vergelijking: in 2021 waren er in totaal 805 actieve overeenkomsten. Tabel 2 geeft een overzicht van de overeenkomsten die in 2022 actief waren, opgesplitst per jaar waarin die overeenkomsten in werking zijn getreden.

Tabel 2: overzicht van het aantal actieve overeenkomsten in 2022, opgesplitst per jaar waarin de overeenkomsten in werking zijn getreden

Startjaar	Aantal actieve overeenkomsten
2005	4
2006	4
2007	9
2008	8
2009	12
2010	16
2011	9
2012	12
2013	14
2014	29
2015	26
2016	24



2017	30
2018	49
2019	48
2020	43
2021	169
2022	314
<b>TOTAAL</b>	<b>827</b>

Tabel 3 geeft weer hoe die actieve overeenkomsten verdeeld zijn over de verschillende provincies heen.

*Tabel 3: verdeling van de actieve overeenkomsten in 2022 over de provincies*

Provincie	Aantal actieve overeenkomsten
Antwerpen	174
Limburg	118
Oost-Vlaanderen	213
Vlaams-Brabant	159
West-Vlaanderen	163
<b>TOTAAL</b>	<b>827</b>

*Tabel 4: verdeling van de actieve overeenkomsten in 2022 per type zorgvoorziening*

Categorie	Aantal actieve overeenkomsten	Percentage van totaal
Bijzondere jeugdzorg	47	5,7%
Gehandicaptenzorg	415	50,2%
Onderwijs (CLB)	178	21,5%
Welzijn en samenleving	15	1,8%
Zorg en gezondheid	161	19,5%
Meerdere	11	1,3%
<b>Totaal</b>	<b>827</b>	<b>100%</b>

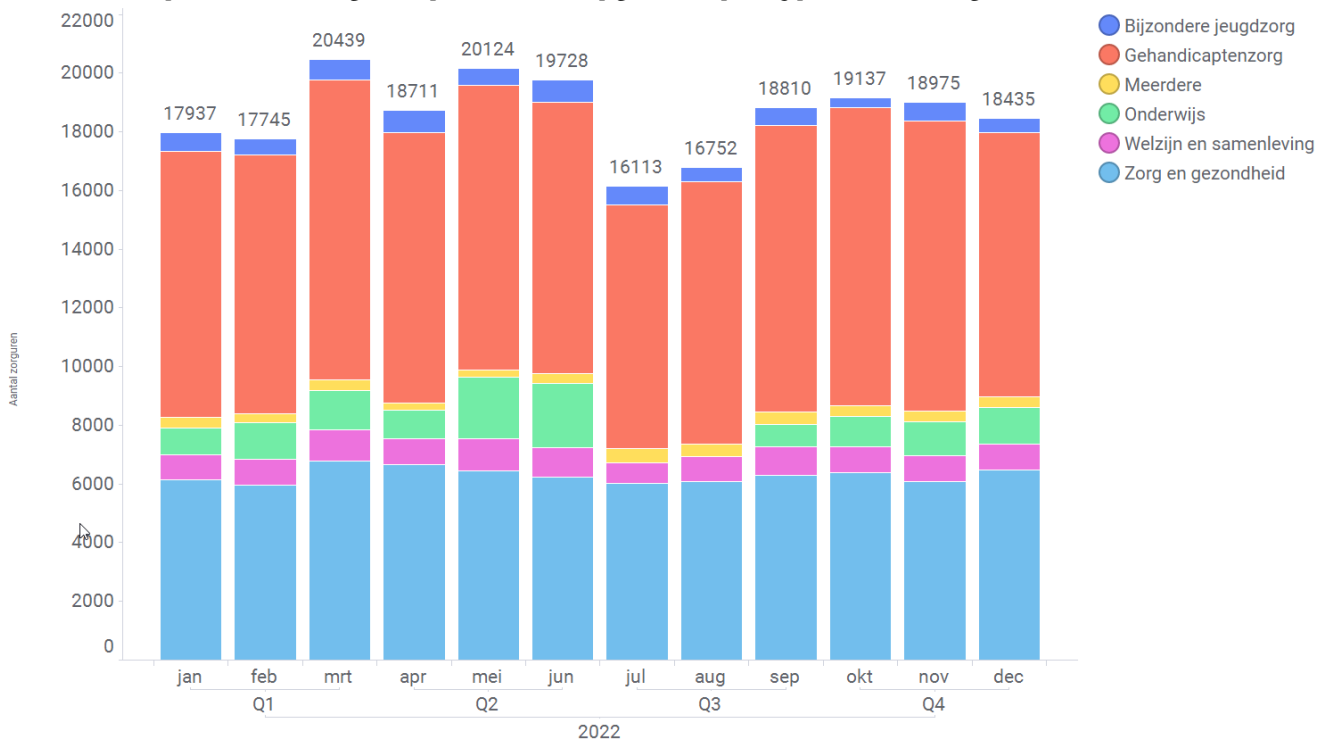
Grafiek 4 geeft weer hoe de actieve zorgboerderij-overeenkomsten uit 2022 verdeeld zijn over de verschillende leeftijdscategorieën. Per leeftijdscategorie wordt ook het aandeel weergegeven van het type voorziening waarmee de overeenkomst werd afgesloten. Voor 145 overeenkomsten is de leeftijdscategorie niet bekend omdat het ofwel gaat om overeenkomsten voor groepsopvang, ofwel om overeenkomsten die werden aangemaakt voor 2014.

//





Grafiek 5: Gepresteerde zorguren per maand (opgedeeld per type voorziening)



## 5 UITBETAALDE SUBSIDIES IN 2022

In 2022 werd voor € 1.305.060 aan subsidies uitbetaald voor het uitoefenen van zorgboerderijactiviteiten op een landbouwbedrijf.

In tabel 7 wordt per provincie een overzicht gegeven van de uitbetaalde subsidies aan de zorglandbouwers in 2022.

Tabel 7: Overzicht per provincie van de uitbetaalde subsidies in 2022

Provincie	Uitbetaalde subsidie
Antwerpen	269.900
Limburg	242.480
Oost-Vlaanderen	311.000
Vlaams-Brabant	189.040
West-Vlaanderen	292.640
<b>Totaal</b>	<b>1.305.060</b>